



แผนเผชิญเหตุมลพิษจากฝุ่นละอองขนาดเล็ก
จังหวัดกาญจนบุรี พ.ศ. 2566



สำนักงานป้องกันและบรรเทาสาธารณภัยจังหวัดกาญจนบุรี
สำนักงานทรัพยากรธรรมชาติและสิ่งแวดล้อมจังหวัดกาญจนบุรี

สารบัญ

| สารบัญ | หน้า |
|---|------|
| 1.สถานการณ์ | 1 |
| 1.1 สถานการณ์ทั่วไป | 1 |
| 1.2 สถานการณ์เฉพาะ | 4 |
| 2.แนวความคิดในการปฏิบัติ | 6 |
| 3. มาตรการดำเนินการและแนวทางแก้ไข | 7 |
| 3.1 ด้านการป้องกัน ลดผลกระทบ และการเตรียมความพร้อม | 7 |
| 3.2 ด้านเผชิญเหตุ | 13 |
| 3.3 ด้านฟื้นฟูหลังจากสถานการณ์เข้าสู่สภาวะปกติ | 14 |
| 4. การติดต่อประสานงาน | 14 |
| 5. ภาคผนวก | |
| ก ดัชนีคุณภาพอากาศของประเทศไทย | |
| ข รายชื่อสถานีบริการน้ำมันดีเซล ปี 10 ปี 20 จังหวัดกาญจนบุรี | |
| ค ระเบียบกระทรวงมหาดไทยว่าด้วยค่าใช้จ่ายเพื่อช่วยเหลือประชาชนตามอำนาจหน้าที่ขององค์กรปกครองส่วนท้องถิ่น | |
| ง พรบ.การสาธารณสุข พ.ศ. 2535 | |
| จ ประกาศจังหวัดกาญจนบุรี | |
| ช ข้อมูลทรัพยากร เครื่องจักรกล ยานพาหนะ | |

แผนเผชิญเหตุการแก้ไขปัญหาหมอกพิษด้านฝุ่นละอองขนาดเล็ก จังหวัดกาญจนบุรี ปี 2566

กองอำนวยการป้องกันและบรรเทาสาธารณภัยจังหวัดกาญจนบุรี

- อ้างอิง:
1. พระราชบัญญัติป้องกันและบรรเทาสาธารณภัย พ.ศ. 2550
 2. แผนการป้องกันและบรรเทาสาธารณภัยแห่งชาติ พ.ศ. 2558
 3. แผนบรรเทาสาธารณภัยกระทรวงกลาโหม พ.ศ.2558
 4. แผนปฏิบัติการขับเคลื่อนวาระแห่งชาติ “การแก้ไขปัญหาหมอกพิษด้านฝุ่นละออง”
 5. แผนการป้องกันและบรรเทาสาธารณภัยจังหวัดกาญจนบุรี
 6. แผนเตรียมความพร้อม กรณีฝุ่น PM_{2.5} และ PM₁₀ ที่มีผลกระทบต่อสุขภาพ
หน่วยบริการสาธารณสุข จังหวัดกาญจนบุรี

1. สถานการณ์

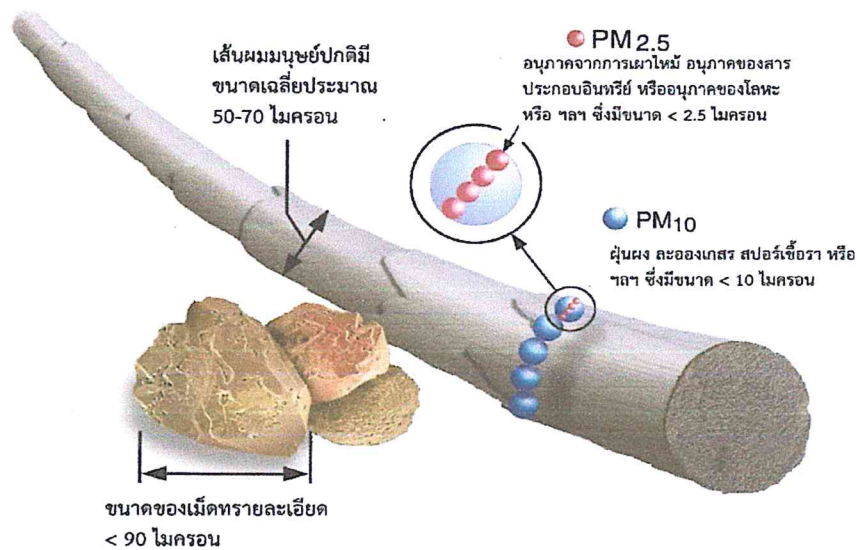
1.1 สถานการณ์ทั่วไป

ฝุ่นละออง หมายถึง อนุภาคของแข็งหรือของเหลวที่มีอยู่ในอากาศ ฝุ่นละอองเกิดจากกิจกรรมต่าง ๆ ทั้งโดยธรรมชาติ ทั้งโดยธรรมชาติและจากกิจกรรมของมนุษย์ สำหรับปัญหาหมอกพิษด้านฝุ่นละอองมักเกิดจากฝุ่นละอองขนาดเล็ก ซึ่งส่วนใหญ่เกิดจากการเผาไหม้ต่าง ๆ เช่น การเผาไหม้ของน้ำมันดีเซล การเผาเศษวัชพืช ขยะ และปฏิกิริยาเคมีในอากาศ และปฏิกิริยาเคมีในอากาศ

ฝุ่นละอองขนาดเล็ก แบ่งเป็น

- ฝุ่นละอองขนาดไม่เกิด 10 ไมครอน (Particulate Matters : PM₁₀) เป็นฝุ่นละอองขนาดเล็ก ที่มีขนาดเส้นผ่านศูนย์กลางไม่เกิน 10 ไมครอน เกิดจากการเผาไหม้เชื้อเพลิง การเผาในที่โล่ง กระบวนการอุตสาหกรรม การบด การม่ หรือการทำให้เป็นผง จากการก่อสร้าง เมื่อหายใจเข้าไปสะสมในระบบทางเดินหายใจ จะส่งผลกระทบต่อสุขภาพ

- ฝุ่นละอองขนาดไม่เกิน 2.5 ไมครอน (Particulate Matters : PM_{2.5}) เป็นฝุ่นละอองเล็กที่มีขนาดเส้นผ่านศูนย์กลางไม่เกิน 2.5 ไมครอน เกิดจากการเผาไหม้ทั้งจากยานพาหนะ การเผาวัสดุ การเกษตร ไฟป่า และกระบวนการอุตสาหกรรม มีผลกระทบต่อสุขภาพมากกว่า เนื่องจากสามารถเข้าไปถึงถุงลมในปอดได้ เป็นผลทำให้เกิดโรคในระบบทางเดินหายใจ และโรคปอดต่าง ๆ หากได้รับในปริมาณมากหรือเป็นเวลานานจะสะสมในเนื้อเยื่อปอด ทำให้การทำงานของปอดเสื่อมประสิทธิภาพลง ทำให้หลอดลมอักเสบ มีอาการหอบหืด



//ที่มา : ดัดแปลงจาก <https://www.epa.gov/pm-pollution/particulate-matter-pm-basics>

● สาเหตุหลักของปัญหาฝุ่นละออง

1) แหล่งกำเนิด : มาจาก

- การเผาในที่โล่ง ได้แก่
 - การเผาภาคเกษตร (เผาป่า เผาไร่ อ้อย เผาหญ้า ริมทาง)
 - การเผาภาคครัวเรือน (เผาขยะ)
- ไฟป่า
- การคมนาคมและขนส่ง
- ภาคอุตสาหกรรม
- การก่อสร้าง
- หมอกควันข้ามแดน

2) สภาพทางอุตุนิยมวิทยา : ในช่วงปลายฤดูหนาวทุกปี บริเวณความกดอากาศสูง หรือมวลอากาศเย็นจากประเทศจีนจะแผ่ลงมาปกคลุมเป็นระลอก ๆ ทำให้มรสุมตะวันออกเฉียงเหนือที่พัดปกคลุมประเทศไทยตอนบนมีกำลังแรงขึ้น ประเทศไทยตอนบนมีอุณหภูมิลดลงโดยทั่วไป โดยมีอากาศเย็นถึงหนาวและหนาวจัดบางพื้นที่ แต่มีบางช่วงความกดอากาศสูงที่แผ่ลงมาปกคลุมบริเวณดังกล่าวมีกำลังอ่อนลงจึงส่งผลให้มรสุมตะวันออกเฉียงเหนือมีกำลังอ่อนลง หรือมีลมสงบตามไปด้วย ประกอบกับมีการผกผันกลับของอุณหภูมิ (Inversion) ในระดับล่าง ส่งผลให้ระดับเพดานการลอยตัวและการกระจายตัวของฝุ่นละอองอยู่ในระดับต่ำ การไหลเวียนและถ่ายเทของอากาศไม่ได้ จึงทำให้เกิดการสะสมของฝุ่นละอองในบรรยากาศและมีปริมาณเพิ่มสูงขึ้น

ดัชนีคุณภาพอากาศ Air Quality Index : AQI

AQI เป็นค่าดัชนีชี้วัดคุณภาพอากาศจาก 6 พารามิเตอร์หรือสารมลพิษ ให้ทราบถึงสถานการณ์มลพิษทางอากาศในแต่ละพื้นที่ว่าอยู่ในระดับใด มีผลกระทบต่อสุขภาพอนามัยหรือไม่ ดัชนีคุณภาพอากาศ 1 ค่าใช้เป็นตัวแทนค่าความเข้มข้นของสารมลพิษทางอากาศ 6 ชนิด (ผนวก ก)

1. ฝุ่นละอองขนาดไม่เกิน 10 ไมครอน (PM₁₀)
2. ฝุ่นละอองขนาดไม่เกิน 2.5 ไมครอน (PM_{2.5})
3. ก๊าซคาร์บอนมอนอกไซด์ (CO)
4. ก๊าซโอโซน (O₃)
5. ก๊าซไนโตรเจนไดออกไซด์ (NO₂)
6. ก๊าซซัลเฟอร์ไดออกไซด์ (SO₂)

ค่าความเข้มข้นของสารมลพิษทางอากาศที่เทียบเท่ากับค่าดัชนีคุณภาพอากาศ

| AQI | PM _{2.5} (มคก./ลบ.ม.) | PM ₁₀ (มคก./ลบ.ม.) | O ₃ (ppb) | CO (ppm) | NO ₂ (ppb) | SO ₂ (ppb) |
|-------------|-----------------------------------|----------------------------------|---------------------------|-------------|--------------------------|--------------------------|
| | เฉลี่ย 24 ชั่วโมงต่อเนื่อง | | เฉลี่ย 8 ชั่วโมงต่อเนื่อง | | เฉลี่ย 1 ชั่วโมง | |
| 0 - 25 | 0 - 25 | 0 - 50 | 0 - 35 | 0 - 4.4 | 0 - 60 | 0 - 100 |
| 26 - 50 | 26 - 37 | 51 - 80 | 36 - 50 | 4.5 - 6.4 | 61 - 106 | 101 - 200 |
| 51 - 100 | 38 - 50 | 81 - 120 | 51 - 70 | 6.5 - 9.0 | 107 - 170 | 201 - 300 |
| 101 - 200 | 51 - 90 | 121 - 180 | 71 - 120 | 9.1 - 30.0 | 171 - 340 | 301 - 400 |
| มากกว่า 200 | 91 ขึ้นไป | 181 ขึ้นไป | 121 ขึ้นไป | 30.1 ขึ้นไป | 341 ขึ้นไป | 401 ขึ้นไป |

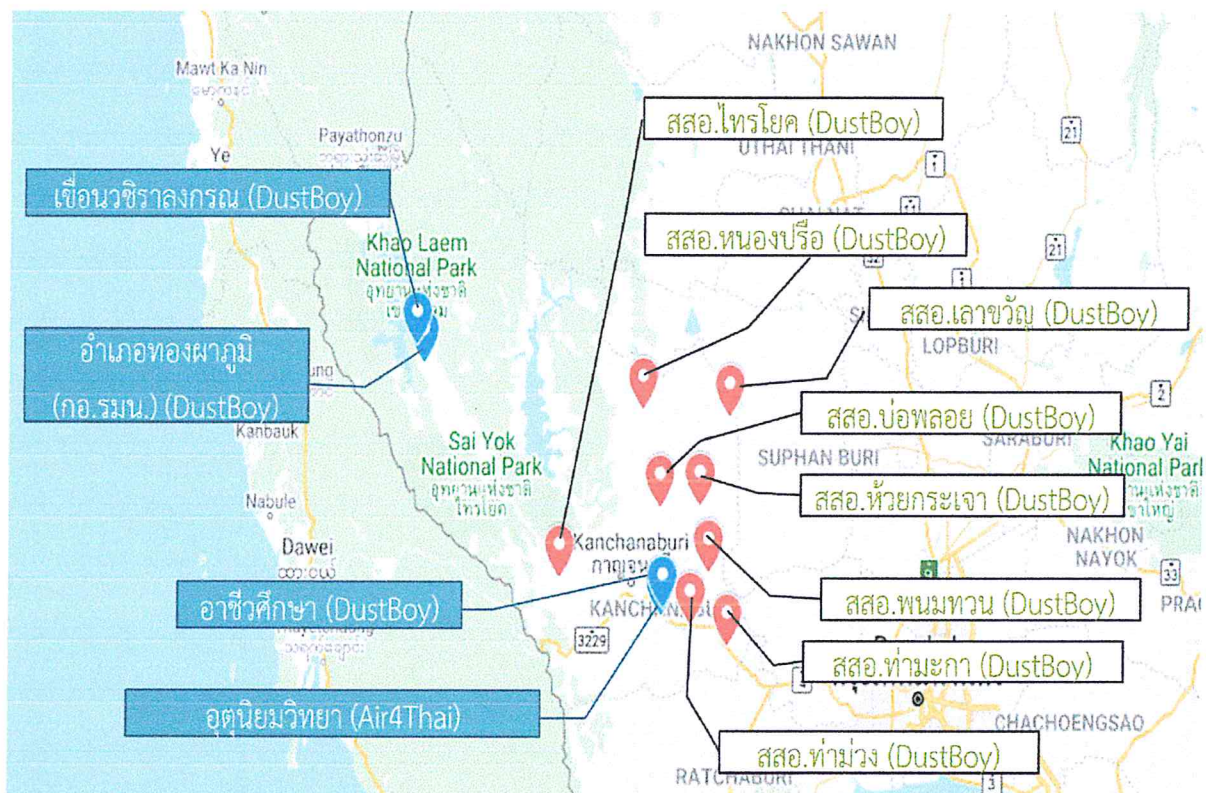
เกณฑ์ของดัชนีคุณภาพอากาศของประเทศไทย

| | 0 - 25 | 26 - 50 | 51 - 100 | 101 - 201 | 201 ขึ้นไป |
|---------------|--------|---------|----------|-------------------------|--------------------|
| ความหมายของสี | ดีมาก | ดี | ปานกลาง | เริ่มมีผลกระทบต่อสุขภาพ | มีผลกระทบต่อสุขภาพ |

//ที่มา : กรมควบคุมมลพิษ กระทรวงทรัพยากรธรรมชาติและสิ่งแวดล้อม

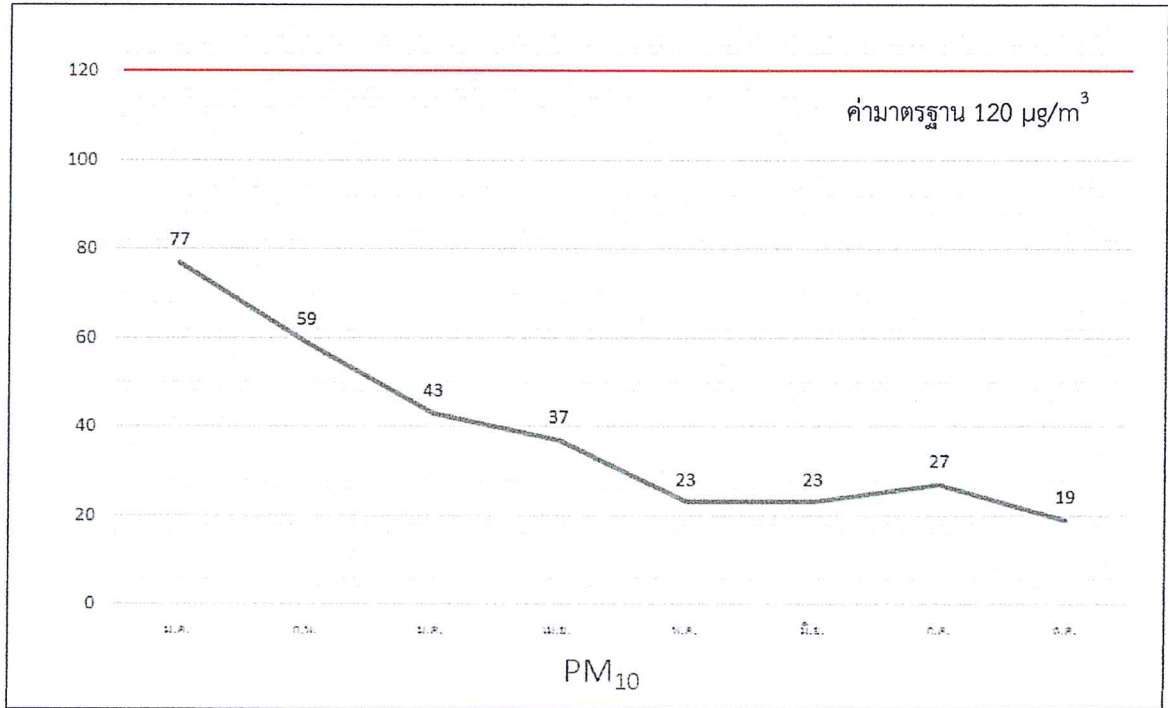
1.2 สถานการณ์เฉพาะ

สำนักงานป้องกันและบรรเทาสาธารณภัยจังหวัดกาญจนบุรี ขอรับการสนับสนุนเครื่องตรวจวัดฝุ่นละอองขนาดเล็ก PM₁₀ และ PM_{2.5} (Dustboy) จากสำนักงานการวิจัยแห่งชาติจำนวน ๘ เครื่อง เพื่อนำไปติดตั้งในพื้นที่เสี่ยงหรือพื้นที่ที่ประสบปัญหาฝุ่นละอองขนาดเล็ก ณ บริเวณสำนักงานสาธารณสุขอำเภอทั้ง ๘ อำเภอได้แก่ อำเภอท่ามะกา ท่าม่วง พนมทวน เลาช่วญ ห้วยกระเจา หนองปรือ บ่อพลอยและไทรโยค ในช่วงระหว่างเดือนตุลาคม -พฤศจิกายน พ.ศ.๒๕๖๔ ดังภาพ



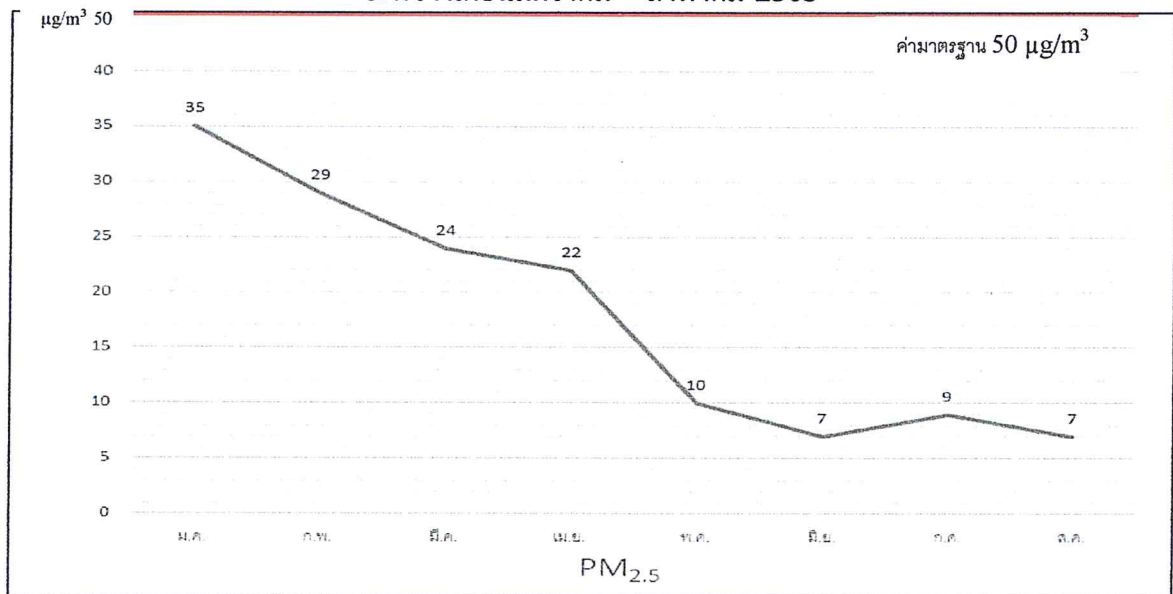
สถานีตรวจวัดคุณภาพอากาศในบรรยากาศ กรมควบคุมมลพิษ ตั้งอยู่ ณ สถานีออดุณยมวิทยาลัยกาญจนบุรี ต.บ้านเหนือ อ.เมือง จ.กาญจนบุรี ได้ตรวจวัดและเก็บข้อมูลคุณภาพอากาศ ช่วงเดือนมกราคมถึงเดือนสิงหาคม ซึ่งมีค่าเฉลี่ยรายเดือนของฝุ่นละอองขนาดเล็กในปี พ.ศ.2565 PM₁₀ ค่าเฉลี่ยสูงสุด 77 $\mu\text{g}/\text{m}^3$ ในเดือนมกราคม ซึ่งค่ามาตรฐานอยู่ที่ 120 $\mu\text{g}/\text{m}^3$

ภาพที่ 1 ตารางแสดงค่าเฉลี่ยรายเดือนของ PM₁₀ ในพื้นที่จังหวัดกาญจนบุรี
ระหว่างเดือนมกราคม - สิงหาคม 2565



ค่าเฉลี่ยรายเดือนของฝุ่นละอองขนาดเล็ก PM_{2.5} ในปี พ.ศ. 2565 มีค่าเฉลี่ยสูงสุด 35 µg/m³ ในเดือนมกราคม (ค่ามาตรฐานอยู่ที่ 50 µg/m³) จำนวนวันที่ค่า PM_{2.5} เกินมาตรฐานมีอยู่ 1 วันในเดือน กุมภาพันธ์, มีนาคม และ 2 วันในเดือนเมษายน (ผนวก ก)

ภาพที่ 2 ตารางแสดงค่าเฉลี่ยรายเดือน ของ PM_{2.5} ในพื้นที่จังหวัดกาญจนบุรี
ระหว่างเดือนมกราคม - สิงหาคม 2565



//ที่มา : กองจัดการคุณภาพอากาศและเสียง กรมควบคุมมลพิษ

แหล่งกำเนิดฝุ่นละอองของจังหวัดกาญจนบุรี

- 1) การเผาในที่โล่ง แบ่งออกเป็น

- การเผาภาคเกษตร จังหวัดกาญจนบุรีมีพื้นที่ในการทำเกษตรกรรม ประมาณ 1,293,810 ไร่ พื้นที่การปลูกพืช ประกอบด้วย อ้อย 625,025 ไร่ ข้าวนาปี 307,806 ไร่ มันสำปะหลัง 534,061 ไร่ ข้าวนาปรัง 135,176.31 ไร่ ข้าวโพดเลี้ยงสัตว์ 76,430 ไร่ ข้าวโพดหวาน 5,777 ไร่ ข้าวโพดฝักอ่อน 18,528 ไร่ สับปะรด 23,185 ไร่ และยางพารา 144,759 ไร่ ซึ่งการเผาในที่โล่ง สาเหตุหลักเกิดจากการเผาไร่อ้อยและตอซังข้าวเพื่อทำการเพาะปลูกรอบใหม่ //ที่มา : สำนักงานเกษตรและสหกรณ์จังหวัดกาญจนบุรี

- การเผาภาคครัวเรือน ได้แก่ การเผาขยะมูลฝอย การประกอบอาหารปิ้งย่าง เผาถ่าน จุดธูป

2) ไฟป่า จากข้อมูลผลการปฏิบัติงานดับไฟป่าของสถานีควบคุมไฟป่าทั้ง 3 แห่ง ของสำนักบริหารพื้นที่อนุรักษ์ที่ 3 (บ้านโป่ง) ในช่วงฤดูไฟป่า ระหว่างปีงบประมาณ 2565 พบว่า มีการปฏิบัติการดับไฟป่าในพื้นที่จังหวัดกาญจนบุรี จำนวน 58 ครั้ง ในพื้นที่เสียหาย 529 ไร่ (ส่วนควบคุมไฟป่าสำนักป้องกันปราบปราม และควบคุมไฟป่า)

3) การคมนาคมและขนส่ง ฝุ่นละอองเมื่อแยกตามขนาด พบว่า 60% โดยประมาณจะเป็นฝุ่นที่มีขนาดเล็กกว่า 10 ไมครอน ฝุ่นประเภทนี้เกิดจากรถประจำทางและรถบรรทุกที่ไซเคอร์ยนต์ดีเซล บางส่วนมาจากโรง งานอุตสาหกรรมส่วนมากจะพบอยู่ทั่วไปในเขตเมืองเขตอุตสาหกรรม และเขตกึ่งชนบท หากพบในปริมาณที่สูงจะมีผลต่อสุขภาพอนามัยของประชาชน เนื่องจากมีขนาดเล็กพอที่จะเข้าสู่ระบบทางเดินหายใจส่วนล่างและถุงลมปอดของมนุษย์ได้เป็นผลให้เกิดโรคทางเดินหายใจโรคปอดต่างๆ

4) ภาคอุตสาหกรรม จังหวัดกาญจนบุรีมีโรงงานอุตสาหกรรม (ข้อมูลปี 2563) จำนวนทั้งสิ้น 803 แห่ง และโรงงานที่มีความเสี่ยงจะก่อให้เกิดฝุ่นละอองขนาดเล็ก 47 แห่ง //ที่มา : สำนักงานอุตสาหกรรมจังหวัดกาญจนบุรี

5) การก่อสร้าง ฝุ่นที่เกิดจากกิจกรรมการก่อสร้าง ฝุ่นจาก การทำงานของเครื่องจักร ฝุ่นจากการขนส่งวัสดุก่อสร้าง ฝุ่นจากการเปิดหน้าดิน ฝุ่นที่เกิดจากการเข้า-ออกพื้นที่ โครงการก่อสร้าง

6) หมอกควันข้ามแดน จังหวัดกาญจนบุรีมีเขตติดต่อกับสาธารณรัฐแห่งสหภาพเมียนมา จากข้อมูลดาวเทียม พบว่าจุดความร้อน (hotspot) ของสาธารณรัฐแห่งสหภาพเมียนมา หนาแน่นในพื้นที่ติดกับบริเวณภาคเหนือของประเทศไทย จึงทำให้จังหวัดกาญจนบุรีได้รับผลกระทบจากหมอกควันข้ามแดนเล็กน้อย

2. แนวความคิดในการปฏิบัติ

1) มติคณะรัฐมนตรี เมื่อวันที่ 12 กุมภาพันธ์ 2562 ให้การแก้ไขปัญหาหมอกควันด้านฝุ่นละอองเป็นวาระแห่งชาติ

2) มติคณะรัฐมนตรี เมื่อวันที่ 1 ตุลาคม 2562 อนุมัติแผนปฏิบัติการขับเคลื่อนวาระแห่งชาติ “การแก้ไขปัญหาหมอกควันพิษด้านฝุ่นละออง” เพื่อให้ทุกภาคส่วนใช้เป็นแนวทางปฏิบัติในการดำเนินงานด้านการแก้ไขปัญหาฝุ่นละอองอย่างมีประสิทธิภาพและเกิดประสิทธิผล

กองอำนวยการป้องกันและบรรเทาสาธารณภัยจังหวัดกาญจนบุรี จึงกำหนดให้มีแผนเผชิญเหตุ การแก้ไขปัญหาหมอกควันพิษด้านฝุ่นละอองขนาดเล็ก (PM_{2.5}) จังหวัดกาญจนบุรี โดยแบ่งให้มีแนวทางจัดการแบ่งเป็น 3 ช่วง ได้แก่

ช่วงที่ 1 : ด้านการป้องกันลดผลกระทบ และเตรียมความพร้อม

ช่วงที่ 2 : ด้านเผชิญเหตุ

ช่วงที่ 3 : ด้านฟื้นฟู

โดยมีมาตรการในการแก้ไขปัญห 3 มาตรการ เพื่อบรรเทาปัญหาฝุ่นละอองที่จะมีผลกระทบต่อสุขภาพของประชาชน โดยลดแหล่งกำเนิดของฝุ่นละอองและหากเกิดผลกระทบต่อสุขภาพของประชาชน จะเน้นดูแลกลุ่มเสี่ยง 5 กลุ่ม (เด็ก สตรีมีครรภ์ ผู้สูงอายุ ผู้ป่วยทางเดินหายใจ และผู้ป่วยโรคหัวใจ) รวมถึงการประชาสัมพันธ์สร้างการรับรู้ของประชาชน

3. มาตรการดำเนินการและแนวทางแก้ไข

3.1 ด้านการป้องกัน ลดผลกระทบ และการเตรียมความพร้อม

3.1.1 การเพิ่มประสิทธิภาพในการบริหารจัดการเชิงพื้นที่

ก) การกำหนดพื้นที่เสี่ยง จากปัจจัยที่นำมาพิจารณา ได้แก่ ความหนาแน่นของประชากร พื้นที่เกษตรที่มีความเสี่ยงการเผา ได้แก่ พื้นที่ปลูกอ้อยและข้าว พื้นที่ที่มีแนวเขตติดต่อกับพื้นที่เสี่ยงต่อการเผา พื้นที่อุตสาหกรรม

ตารางที่ 1 แสดงจำนวนและความหนาแน่นของประชากรของจังหวัดกาญจนบุรี ปี 2564 แบ่งตามรายอำเภอ

| อำเภอ | จำนวนประชากร (คน) | จำนวนบ้าน (หลังคาเรือน) |
|---------------------|----------------------|----------------------------|
| อำเภอเมืองกาญจนบุรี | 98,182 | 39,445 |
| อำเภอไทรโยค | 60,085 | 21,095 |
| อำเภอบ่อพลอย | 48,250 | 18,764 |
| อำเภอศรีสวัสดิ์ | 25,842 | 10,200 |
| อำเภอด่านมะกอก | 90,198 | 31,243 |
| อำเภอด่านมะกอก | 58,146 | 24,148 |
| อำเภอทองผาภูมิ | 66,490 | 27,861 |
| อำเภอสังขละบุรี | 42,391 | 12,329 |
| อำเภอพนมทวน | 32,631 | 11,322 |
| อำเภอเลาขวัญ | 53,497 | 18,449 |
| อำเภอด่านมะขามเตี้ย | 31,373 | 11,046 |
| อำเภอหนองปรือ | 27,143 | 9,603 |
| อำเภอห้วยกระเจา | 33,852 | 11,963 |
| รวม | 894,054 | 353,679 |

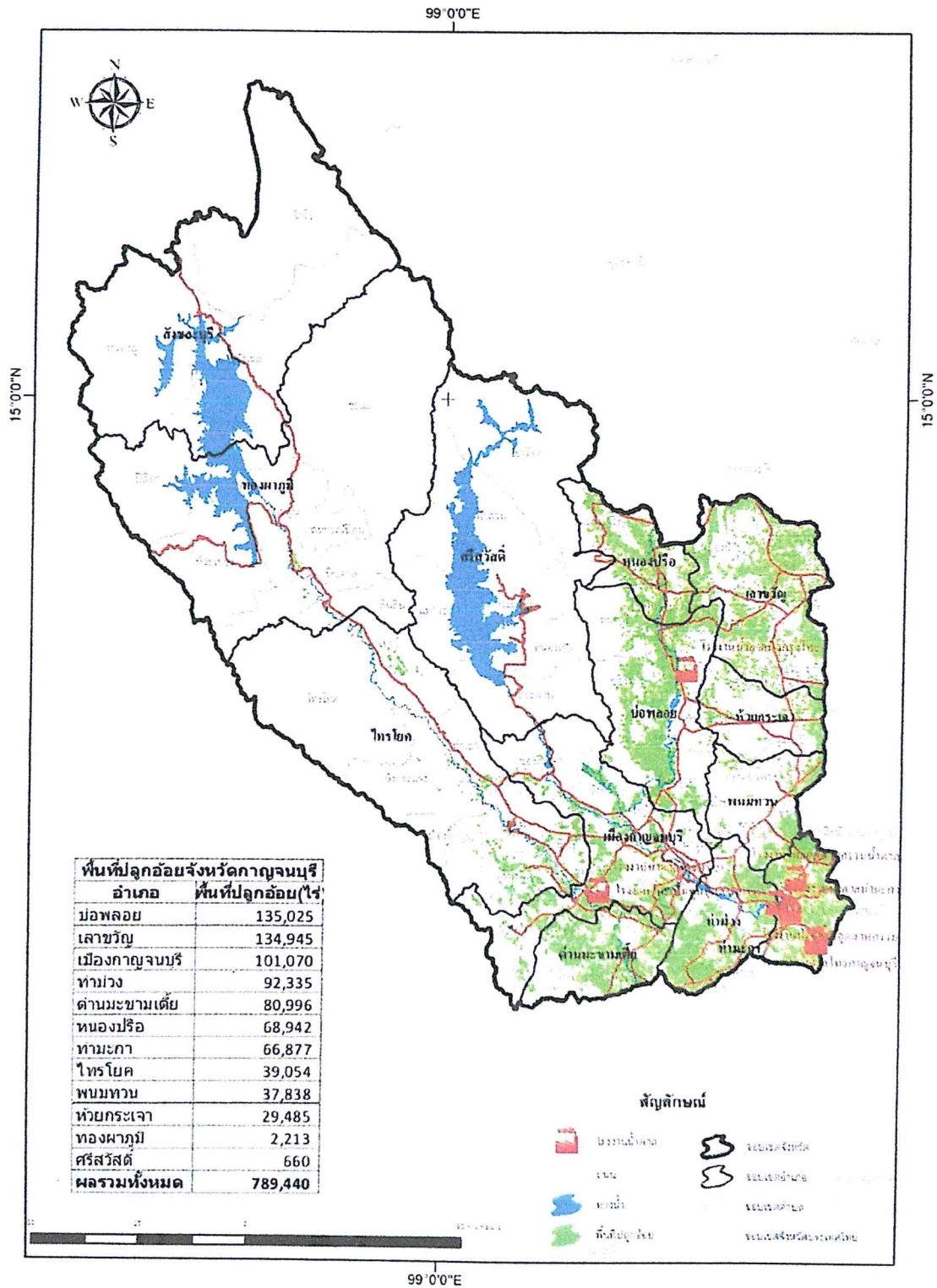
//ที่มา : กรมการปกครอง กระทรวงมหาดไทย

ตารางที่ 2 แสดงจำนวนโรงงานอุตสาหกรรมในพื้นที่จังหวัดกาญจนบุรี และจำนวนโรงงานอุตสาหกรรมที่มีความเสี่ยงด้านฝุ่นละออง แยกรายอำเภอ

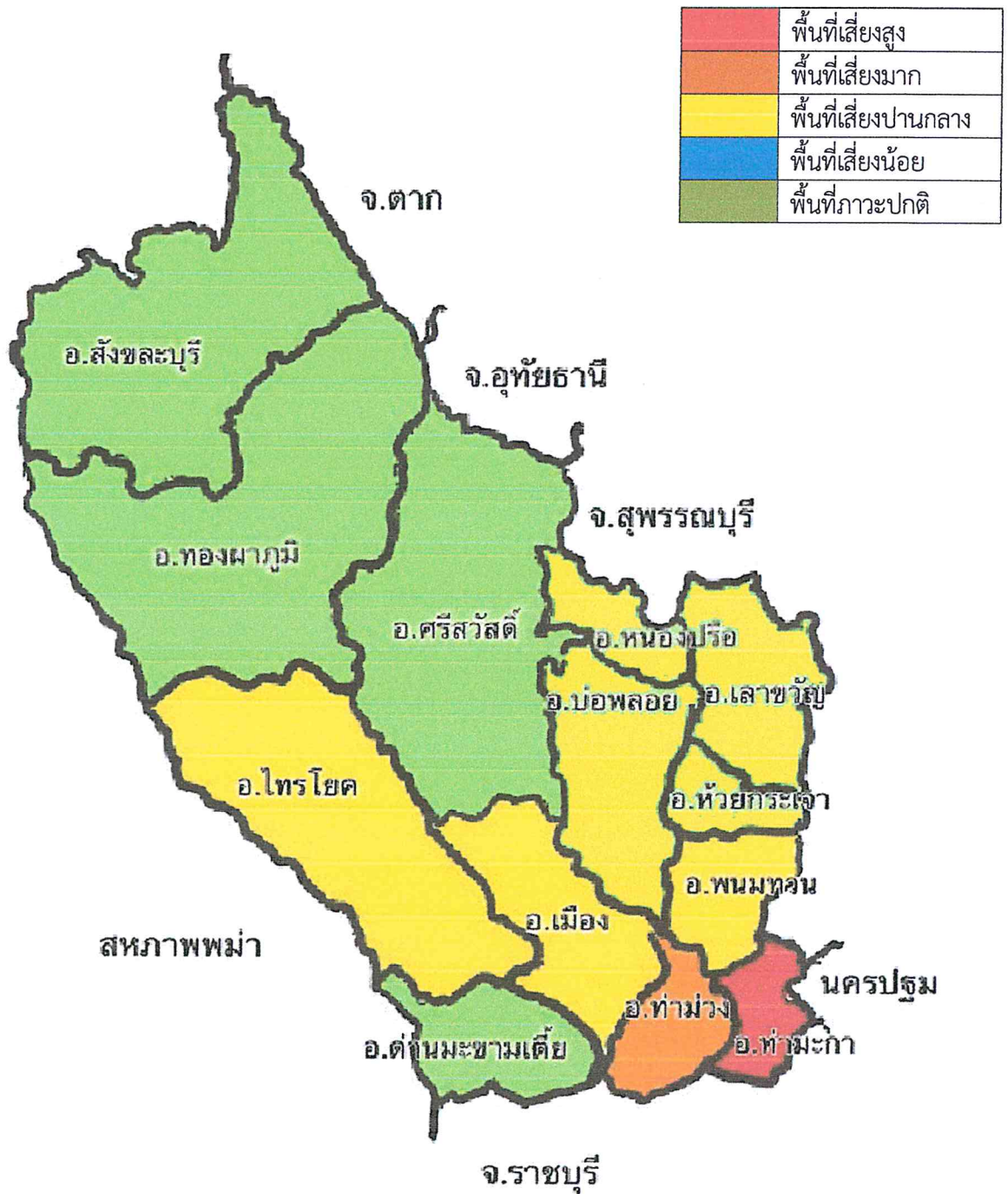
| อำเภอ | จำนวนโรงงาน (แห่ง) | จำนวนโรงงาน ที่มีความเสี่ยงฯ (แห่ง) |
|---------------------|-----------------------|--|
| อำเภอเมืองกาญจนบุรี | 113 | 7 |
| อำเภอไทรโยค | 19 | - |
| อำเภอบ่อพลอย | 46 | 3 |
| อำเภอศรีสวัสดิ์ | 2 | - |
| อำเภอท่ามะกา | 205 | 13 |
| อำเภอท่าม่วง | 163 | 16 |
| อำเภอทองผาภูมิ | 24 | 1 |
| อำเภอสังขละบุรี | 7 | - |
| อำเภอพนมทวน | 105 | 2 |
| อำเภอเลาขวัญ | 57 | - |
| อำเภอด่านมะขามเตี้ย | 27 | 1 |
| อำเภอหนองปรือ | 11 | - |
| อำเภอห้วยกระเจา | 21 | 4 |
| รวม | 800 | 47 |

//ที่มา : กรมโรงงานอุตสาหกรรม และสำนักงานอุตสาหกรรมจังหวัดกาญจนบุรี

แผนที่พื้นที่ปลูกอ้อยและที่ตั้งโรงงานน้ำตาลจังหวัดกาญจนบุรี ปีการผลิต 2562/2563



พื้นที่เสี่ยงมลพิษด้านฝุ่นละอองจังหวัดกาญจนบุรี



ข) การติดตาม ฝุ่นละออง แข็งเค็อน

ให้สำนักงานทรัพยากรธรรมชาติและสิ่งแวดล้อมจังหวัดกาญจนบุรี และสำนักงานป้องกันและบรรเทาสาธารณภัยจังหวัดกาญจนบุรี เป็นหน่วยงานหลัก มีหน่วยงานสนับสนุนข้อมูล ได้แก่ สถานีอุตุนิยมวิทยาจังหวัด โดยมีภารกิจในการดำเนินงาน ดังนี้

- ติดตามและเฝ้าระวัง ดัชนีคุณภาพ AQI และสถานการณ์ฝุ่นละอองขนาดเล็ก โดยเฉพาะ PM_{2.5} และ PM₁₀
- วิเคราะห์แนวโน้มและประเมินสถานการณ์ แจ้งข่าวให้ประชาชน และส่วนราชการทราบ หากมีแนวโน้มที่จะส่งผลกระทบต่อสุขภาพให้แจ้งเตือนภัยให้ประชาชน โดยเฉพาะกลุ่มเสี่ยงได้ทราบถึงสถานการณ์และวิธีดูแลปฏิบัติตนในที่
- ส่งเสริมให้ทุกส่วนราชการ เจ้าหน้าที่ ประชาชน ดาวนโพลดแอปพลิเคชัน Air4Thai เพื่อติดตามสถานการณ์ฝุ่นละอองขนาดเล็ก PM_{2.5} ในพื้นที่

ค) การจัดทำแผนเผชิญเหตุในระดับพื้นที่

ให้ที่ทำการปกครองจังหวัดกาญจนบุรี และสำนักงานส่งเสริมการปกครองท้องถิ่นจังหวัดกาญจนบุรี เป็นหน่วยงานรับผิดชอบโดยใช้แผนเผชิญเหตุจังหวัดการแก้ไขปัญหามลพิษด้านฝุ่นละออง จังหวัดกาญจนบุรี เป็นแนวทางในการปฏิบัติ

ให้ทุกอำเภอ จัดทำแผนเผชิญเหตุปัญหามลพิษด้านฝุ่นละอองในระดับอำเภอ

ให้องค์กรปกครองส่วนท้องถิ่น จัดทำแผนเผชิญเหตุแก้ไขมลพิษฝุ่นละอองขนาดเล็ก

ง) การจัดการและระดับการจัดการ

ให้กองอำนวยการป้องกันและบรรเทาสาธารณภัยจังหวัดกาญจนบุรี หน่วยงานรับผิดชอบหลัก โดยมี ผู้ว่าราชการจังหวัด/ผู้อำนวยการจังหวัด เป็นผู้บัญชาการเหตุการณ์ และแบ่งระดับการจัดการออกเป็น 4 ระดับ ได้แก่

| ระดับ | ค่า PM _{2.5} (มคก./ลบ.ม.) | การบัญชาการ/การปฏิบัติ |
|-------|---------------------------------------|--|
| 1 | น้อยกว่า 50 | ส่วนราชการทุกหน่วยจะปฏิบัติตามอำนาจหน้าที่และกฎหมายที่มีอยู่ในสภาวะปกติ |
| 2 | 51 - 75 | หน่วยงานทุกหน่วยงานต้องดำเนินการต่าง ๆ ให้เข้มงวดขึ้น โดยมีผู้ว่าราชการจังหวัด เป็นผู้บัญชาการเหตุการณ์ในพื้นที่รับผิดชอบ |
| 3 | 76 - 100 | ได้ดำเนินการในระดับที่ 2 แล้ว แต่สถานการณ์ฝุ่นละอองยังไม่ลดลง และเมื่อคาดการณ์แล้วพบว่าจะมีแนวโน้มสูงขึ้น ให้เป็นอำนาจและหน้าที่ของผู้ว่าราชการจังหวัดในการใช้กฎหมายที่มีอยู่ เพื่อเข้าไปควบคุมพื้นที่หรือควบคุมแหล่งกำเนิดเหตุรำคาญหรือมีผลกระทบต่อประชาชน |
| 4 | มากกว่า 100 | มีการดำเนินการในระดับที่ 3 แล้ว แต่สถานการณ์ฝุ่นละอองยังไม่ลดลง และมีแนวโน้มสูงขึ้นมากกว่า 100 ไมโครกรัมต่อลูกบาศก์เมตร ต่อเนื่องยาวนาน ให้มีการประชุมคณะกรรมการสิ่งแวดล้อมแห่งชาติกรณีเร่งด่วนพิเศษ และพิจารณาถ่วงดุลการดำเนินงานในการแก้ไขปัญหาฝุ่นละอองขนาดเล็ก จะต้องนำกราบเรียนนายกรัฐมนตรีนับเป็นการเร่งด่วน เพื่อพิจารณาในการสั่งการอย่างใดอย่างหนึ่ง ที่เป็นแนวทางหรือมาตรการในการลดโลกร้อนจากแหล่งกำเนิดของหน่วยงานต่างๆต่อไป |

จ) การประชาสัมพันธ์สร้างการรับรู้

ให้สำนักงานประชาสัมพันธ์จังหวัดกาญจนบุรี เป็นหน่วยงานหลักและให้สำนักงานสาธารณสุขจังหวัดกาญจนบุรี เป็นหน่วยงานสนับสนุนข้อมูล โดยมีภารกิจ ดังนี้

- ประชาสัมพันธ์ สร้างการรับรู้อย่างต่อเนื่องเกี่ยวกับสถานการณ์ฝุ่นละอองขนาดเล็กในพื้นที่จังหวัดกาญจนบุรี ผ่านสื่อต่าง ๆ อาทิ เว็บไซต์หน่วยงาน หนังสือแจ้งเวียน บอร์ดประชาสัมพันธ์ เสียงตามสาย วิทยุชุมชน ผู้นำชุมชน สื่อโซเชียลต่าง ๆ

- ประชาสัมพันธ์ข่าวสาร ข้อเท็จจริงและการให้ความช่วยเหลือ ผ่านสื่อต่างๆ ให้ประชาชนได้รับทราบอย่างถูกต้องทันเหตุการณ์และต่อเนื่องทุกวัน เพื่อมิให้เกิดความสับสนและตื่นตระหนกจนกว่าสถานการณ์ภัยจะคลี่คลาย กรณีที่มีข่าวเชิงลบ ให้แจ้งข้อมูลข่าวสารและชี้แจงข้อเท็จจริงให้สาธารณชนทราบ

- สร้างการรับรู้ในการปฏิบัติตนในชีวิตประจำวัน วิถีดูแลตัวเอง เพื่อลดอันตรายจากการสัมผัสฝุ่นให้กับกลุ่มเสี่ยงและประชาชนทั่วไป อาทิ งดออกจากบ้าน หรืออาคาร เลี่ยงออกกำลังกายกลางแจ้ง หรือทำงานกลางแจ้งเป็นเวลานาน ทำความสะอาดบ้าน ปิดประตูหน้าต่างให้มิดชิด ป้องกันฝุ่นละออง

- จัดทำข่าวการปฏิบัติงานป้องกันและแก้ไขปัญหาฝุ่นละอองในพื้นที่ของหน่วยงาน

- รับข้อมูลจากหน่วยงานต่าง ๆ ไปเผยแพร่

3.1.2 การป้องกันและลดการเกิดมลพิษที่ต้นทาง (แหล่งกำเนิด)

ก) ภาคการเกษตร

ให้สำนักงานเกษตรและสหกรณ์จังหวัดกาญจนบุรี เป็นหน่วยงานหลัก โดยมีสำนักงานเกษตรจังหวัดกาญจนบุรี สำนักงานทรัพยากรธรรมชาติและสิ่งแวดล้อมจังหวัดกาญจนบุรีเป็นหน่วยสนับสนุน มีภารกิจดังนี้

- ส่งเสริมให้มีการจัดการเศษวัสดุทางการเกษตรประเภทต่าง ๆ โดยนำมาใช้ประโยชน์อย่างมีประสิทธิภาพ

- ส่งเสริมให้เกษตรกรงดการเผาในที่โล่ง

- ส่งเสริมให้มีการปลูกต้นไม้เพิ่มพื้นที่สีเขียว

ข) ด้านคมนาคมและขนส่ง

ให้ตำรวจภูธรจังหวัดกาญจนบุรีและขนส่งจังหวัดกาญจนบุรี เป็นหน่วยงานหลัก โดยมีแขวงทางหลวง แขวงทางหลวงชนบท พลังงานจังหวัด สยามคารถบรรทุก สยามคาวไร้อ้อย ผู้ประกอบการเป็นหน่วยงานสนับสนุน โดยมีภารกิจในการดำเนินงาน ดังนี้

- ตรวจจับรถยนต์ที่มีควันดำ

- บังคับใช้กฎหมายอย่างเข้มงวดกับรถที่มีควันดำ และห้ามใช้ชั่วคราวจนกว่าจะได้รับการซ่อม

หรือแก้ไขให้ถูกต้อง

- กวดขันยานพาหนะที่จอดอยู่ในชุมชนตลาด ไม่ให้ติดเครื่องยนต์ขณะจอดรอ

- กำหนดพื้นที่จำกัดจำนวนรถเข้าในเขตเมือง

- ส่งเสริมให้มีการน้ำมันเชื้อเพลิง B 10 และ B 20 มาจำหน่าย ปัจจุบันจังหวัดกาญจนบุรีมี

สถานีบริการน้ำมัน B 10 และ B 20 จำนวน 26 แห่ง (ภาคผนวก ข)

- พิจารณากำหนดกิจกรรมการปฏิบัติเพื่อลดฝุ่นละอองขนาดเล็กด้านการคมนาคม และขนส่ง

ค) ภาคครัวเรือน

ให้ที่ทำการปกครองจังหวัดกาญจนบุรีและที่ว่าการอำเภอทุกอำเภอ เป็นหน่วยงานหลัก โดยมีองค์กรปกครองส่วนท้องถิ่น กำนัน ผู้ใหญ่บ้าน เป็นหน่วยสนับสนุน มีภารกิจ ดังนี้

- เปลี่ยนแปลงพฤติกรรมและการเผาขยะของประชาชน และจัดให้มีการเก็บขยะแทนการเผา

- รมรณรงค์การใช้พลังงานสะอาดในครัวเรือน

ง) ด้านการก่อสร้าง

ให้โยธาธิการและผังเมืองจังหวัดกาญจนบุรี เป็นหน่วยงานหลัก โดยมีท้องถิ่นจังหวัดกาญจนบุรี
แขวงทางหลวงกาญจนบุรี แขวงทางหลวงชนบท เป็นหน่วยสนับสนุน มีภารกิจดังนี้

- ตรวจสอบควบคุมการก่อสร้างประเภทต่าง ๆ
- กวดขันให้ผู้ประกอบการจัดการปิดคลุมรถขนส่งวัสดุก่อสร้างต่าง ๆ ให้มิดชิด
- ขอความร่วมมือให้ผู้ประกอบการฉีดพ่นทำความสะอาดที่ก่อสร้างและรถขนส่ง ก่อนออกจากพื้นที่ก่อสร้างทุกครั้ง
- ควบคุมให้ผู้ประกอบการปิดกั้นสถานที่ก่อสร้างให้มิดชิดเพื่อป้องกันฝุ่นละอองจากการก่อสร้าง

จ) ด้านอุตสาหกรรม

ให้อุตสาหกรรมจังหวัดกาญจนบุรี เป็นหน่วยงานหลัก โดยมี อำเภอทุกอำเภอ องค์กรปกครอง
ส่วนท้องถิ่นในพื้นที่เป็นหน่วยสนับสนุน โดยมีภารกิจ ดังนี้

- ตรวจสอบผู้ประกอบการอุตสาหกรรมโรงงานให้เป็นไปตามที่กฎหมายอุตสาหกรรมกำหนด
- ขอความร่วมมือผู้ประกอบการ โรงงาน กำกับการทำงาน ในส่วนที่มีการเผาไหม้ของหม้อไอน้ำให้มีการเผาไหม้ที่สมบูรณ์ ไม่ให้มีควันดำ
- ส่งเจ้าหน้าที่สุ่มตรวจโรงงานที่มีการเผาไหม้ของหม้อไอน้ำ โดยเฉพาะโรงฟอกย้อมอย่างต่อเนื่อง
- ขอความร่วมมือศูนย์วิจัยฯ ของโรงงานอุตสาหกรรมในพื้นที่ ตรวจวัดค่าฝุ่นจากการเผาไหม้ของโรงงานทางปล่อยระบายอากาศ

3.2 ด้านเผชิญเหตุ

เมื่อค่ามลพิษในอากาศอยู่ในภาวะมีผลกระทบต่อสุขภาพ การดำเนินการมี ดังนี้

3.2.1 การเพิ่มประสิทธิภาพการบริหารจัดการมลพิษ

ก) การฉีดพ่นละอองเพื่อลดฝุ่นละอองขนาดเล็ก

ให้สำนักงานป้องกันและบรรเทาสาธารณภัยจังหวัดกาญจนบุรี เป็นหน่วยงานหลัก โดยมีศูนย์
ป้องกันและบรรเทาสาธารณภัยเขต 2 สุพรรณบุรี อำเภอ และองค์กรปกครองส่วนท้องถิ่น เป็นหน่วยสนับสนุน

- จัดทำแผนสนับสนุนยานพาหนะ รถน้ำ รถดับเพลิง อุปกรณ์ที่จำเป็นในการฉีดพ่นละอองน้ำเพื่อลดฝุ่นละอองขนาดเล็ก
- ฉีดพ่นละอองน้ำเพื่อลดฝุ่นละอองขนาดเล็กบริเวณสถานที่สำคัญ และพื้นที่เสี่ยงที่มีชุมชนหนาแน่น ทั้งพื้นที่สาธารณะ พื้นที่ส่วนราชการ และสถานศึกษา อย่างต่อเนื่องจนกว่าสถานการณ์จะเข้าสู่ภาวะปกติ
- ขอความร่วมมือส่วนราชการ บริษัท ห้างร้าน หน่วยงานที่มีอาคารสูงตั้งแต่ 5 ชั้นขึ้นไปฉีดพ่นละอองน้ำบนอาคารสูงเพื่อเพิ่มความชุ่มชื้นในอากาศ และลดค่าฝุ่นละอองขนาดเล็ก

ข) การล้างทำความสะอาด

ให้ที่ทำการปกครองจังหวัดกาญจนบุรี เป็นหน่วยงานหลัก โดยมีอำเภอ องค์กรปกครองส่วน
ท้องถิ่น สถานพยาบาล สถานศึกษา ร่วมกับจิตอาสาในพื้นที่ แขวงทางหลวงกาญจนบุรี แขวงทางหลวงชนบท
กาญจนบุรี ดำเนินการ

- จัดกิจกรรมทำความสะอาด กวาดล้างถนน สถานที่สำคัญทั้งจังหวัด
- จัดกิจกรรมจิตอาสาพระราชทาน วปร.904 เพื่อลดฝุ่นละอองขนาดเล็ก

- จัดกิจกรรมอื่นใด เพื่อเป็นการลดฝุ่นละอองในพื้นที่ชุมชน ถนน เส้นทาง และอาคารในเขตพื้นที่
รับผิดชอบอย่างต่อเนื่อง ในช่วงที่มีค่าดัชนีคุณภาพอากาศเป็นมาตรฐาน

ค) การดูแลสุขภาพประชาชน

ให้สาธารณสุขจังหวัดกาญจนบุรี เป็นหน่วยงานหลัก โดยมีโรงพยาบาลทุกแห่ง สาธารณสุข
อำเภอ รพสต. ทุกแห่ง อสม.เป็นหน่วยสนับสนุน

- เข้าถึงกลุ่มเสี่ยง 5 กลุ่ม ได้แก่ เด็ก สตรีมีครรภ์ ผู้สูงอายุ ผู้ป่วยทางเดินหายใจ และผู้ป่วย
โรคหัวใจ ให้ทราบถึงสาเหตุที่ทำให้เกิดมลพิษในอากาศโดยเฉพาะฝุ่นละอองขนาดเล็ก (PM_{2.5} และ PM₁₀) กลุ่มเสี่ยง
วิธีปฏิบัติตนและวิธีดูแลสุขภาพอนามัยที่ถูกต้อง

- ส่งเจ้าหน้าที่ติดตามเยี่ยมบ้านผู้ป่วย ติดบ้าน ติดเตียงในวันที่มีค่าฝุ่นสูง

- เฝ้าระวังผู้ป่วย 4 โรคสำคัญ ได้แก่ โรคระบบทางเดินหายใจ โรคหัวใจและหลอดเลือด โรคเยื่อ
ตาอักเสบ และโรคผิวหนัง

ให้สถานศึกษา พิจารณาดักกิจกรรมที่มีความเสี่ยง เช่น กิจกรรมเข้าแถวหน้าเสาธง การออก
กำลังกายกลางแจ้งในช่วงที่มีค่าดัชนีคุณภาพอากาศเกินมาตรฐาน

ง) การจัดหาอุปกรณ์ป้องกันฝุ่นละอองขนาดเล็ก

ให้ท้องถิ่นจังหวัดกาญจนบุรี เป็นหน่วยงานหลัก โดยมีองค์กรปกครองส่วนท้องถิ่นในพื้นที่จัดซื้อ
หน้ากากอนามัยสำหรับดำเนินการแจกจ่ายให้แก่ประชาชนเมื่อเกิดสถานการณ์ฝุ่นละอองขนาดเล็กมีค่าเกิน
มาตรฐานในพื้นที่ ตามระเบียบกระทรวงมหาดไทยว่าด้วยค่าใช้จ่ายเพื่อช่วยเหลือประชาชนตามอำนาจหน้าที่ของ
องค์กรปกครองส่วนท้องถิ่น พ.ศ. 2560 แก้ไขเพิ่มเติมถึง (ฉบับที่ 2) พ.ศ. 2561

จ) มาตรการทางกฎหมาย

ให้องค์กรปกครองส่วนท้องถิ่นแห่งพื้นที่ เป็นหน่วยงานหลัก ในการดำเนินการตามกฎหมาย
แก่ผู้ที่ทำให้เกิดหมอกควันและฝุ่นละอองอันเป็นการสร้างเหตุรำคาญ แก่ประชาชนตามหลักเกณฑ์และวิธีการ
ทำพระราชบัญญัติการสาธารณสุข พ.ศ. 2535 กำหนด

3.3 ด้านฟื้นฟูหลังจากสถานการณ์เข้าสู่ภาวะปกติ

ให้กองอำนวยการป้องกันและบรรเทาสาธารณภัยจังหวัดกาญจนบุรี ประชุมเพื่อถอดบทเรียน **After
Action Review : AAR** เพื่อทบทวน ปรับปรุงแนวทางในการปฏิบัติงานให้มีประสิทธิภาพยิ่งขึ้นในปี ต่อไป

4. การติดต่อประสานงาน

4.1 เมื่อมีสถานการณ์ ให้รายงานผลการปฏิบัติงานทาง E-mail : dpm_kan@hotmail.co.th

4.2 การติดต่อสื่อสาร

- กองอำนวยการป้องกันและบรรเทาสาธารณภัยจังหวัดกาญจนบุรี

โทร. 0 3451 5998 , 0 3451 6798

- วิทยุสื่อสาร ใช้ความถี่กลางในการป้องกันและบรรเทาสาธารณภัย

ระบบ VHF - ความถี่สำหรับประสานงานร่วมระหว่างหน่วยงานของรัฐและ

ประชาชน 161.200 Mhz

- ความถี่สำหรับประสานงานร่วมระหว่างหน่วยงานของรัฐและมูลนิธิหรือสมาคมที่จดทะเบียน 161.225 Mhz
 - ความถี่ อปพร. 162.800 Mhz
- สำนักงานทรัพยากรธรรมชาติและสิ่งแวดล้อมจังหวัดกาญจนบุรี
โทร. 0 3451 4910
- กลุ่ม line รายงานสาธารณภัย



5. ผู้เสนอแผน

ลงชื่อ.....
(นายอุทัย ชันทอง)
วิศวกรเครื่องกลชำนาญการพิเศษ ศึกษาราชการแทน
หัวหน้าสำนักงานป้องกันและบรรเทาสาธารณภัยจังหวัดกาญจนบุรี

ลงชื่อ.....
(นายเชษฐ พวงจิตร)
ผู้อำนวยการสำนักงานทรัพยากรธรรมชาติและ
สิ่งแวดล้อมจังหวัดกาญจนบุรี

6. ผู้ให้ความเห็นชอบ

ลงชื่อ นายกองเอก
(พงศธร ศิริสาคร)
รองผู้ว่าราชการจังหวัดกาญจนบุรี
รองผู้อำนวยการกองอำนาจการป้องกันและบรรเทาสาธารณภัยจังหวัดกาญจนบุรี

7. ผู้อนุมัติ

ลงชื่อ ร้อยโท
(ทศพล ไชโยภินทร์)
ผู้ว่าราชการจังหวัดกาญจนบุรี
ผู้อำนวยการจังหวัดกาญจนบุรี

ภาคผนวก

ดัชนีคุณภาพอากาศของประเทศไทย

ดัชนีคุณภาพอากาศ (Air Quality Index : AQI) เป็นการรายงานข้อมูลคุณภาพอากาศในรูปแบบที่ง่ายต่อความเข้าใจของประชาชนทั่วไป เพื่อเผยแพร่ประชาสัมพันธ์ให้สาธารณชนได้รับทราบถึงสถานการณ์มลพิษทางอากาศในแต่ละพื้นที่ว่าอยู่ในระดับใด มีผลกระทบต่อสุขภาพอนามัยหรือไม่ ดัชนีคุณภาพอากาศ 1 ค่า ใช้เป็นตัวแทนค่าความเข้มข้นของสารมลพิษทางอากาศ 6 ชนิด ได้แก่

1. ฝุ่นละอองขนาดเล็กไม่เกิน 2.5 ไมครอน (PM_{2.5}) เป็นฝุ่นที่มีเส้นผ่านศูนย์กลางไม่เกิน 2.5 ไมครอน เกิดจากการเผาไหม้ทั้งจากยานพาหนะ การเผาวัสดุการเกษตร ไฟป่า และกระบวนการอุตสาหกรรม สามารถเข้าไปถึงถุงลมในปอดได้ เป็นผลทำให้เกิดโรคในระบบทางเดินหายใจ และโรคปอดต่างๆ หากได้รับในปริมาณมากหรือเป็นเวลานาน จะสะสมในเนื้อเยื่อปอด ทำให้การทำงานของปอดเสื่อมประสิทธิภาพลง ทำให้หลอดลมอักเสบ มีอาการหอบหืด

2. ฝุ่นละอองขนาดเล็กไม่เกิน 10 ไมครอน (PM₁₀) เป็นฝุ่นที่มีขนาดเส้นผ่านศูนย์กลางไม่เกิน 10 ไมครอน เกิดจากการเผาไหม้เชื้อเพลิง การเผาในที่โล่ง กระบวนการอุตสาหกรรม การบด การม่ หรือการทำให้เป็นผงจากการก่อสร้าง ส่งผลกระทบต่อสุขภาพเนื่องจากเมื่อหายใจเข้าไปสามารถเข้าไปสะสมในระบบทางเดินหายใจ

3. ก๊าซโอโซน (O₃) เป็นก๊าซที่ไม่มีสีหรือมีสีฟ้าอ่อน มีกลิ่นฉุน ละลายน้ำได้เล็กน้อย เกิดขึ้นได้ทั้งในระดับบรรยากาศชั้นที่สูงจากผิวโลก และระดับชั้นบรรยากาศผิวโลกที่ใกล้พื้นดิน ก๊าซโอโซนที่เป็นสารมลพิษทางอากาศคือ ก๊าซโอโซนในชั้นบรรยากาศผิวโลก เกิดจากปฏิกิริยาระหว่างก๊าซออกไซด์ของไนโตรเจน และสารประกอบอินทรีย์ระเหยง่าย โดยมีแสงแดดเป็นตัวเร่งปฏิกิริยา มีผลกระทบต่อสุขภาพ โดยก่อให้เกิดการระคายเคืองตาและระคายเคืองต่อระบบทางเดินหายใจและเยื่อต่างๆ ความสามารถในการทำงานของปอดลดลง เหนื่อยเร็ว โดยเฉพาะในเด็ก คนชรา และคนที่เป็นโรคปอดเรื้อรัง

4. ก๊าซคาร์บอนมอนอกไซด์ (CO) เป็นก๊าซที่ไม่มีสี กลิ่น และรส เกิดจากการเผาไหม้ที่ไม่สมบูรณ์ของเชื้อเพลิงที่มีคาร์บอนเป็นองค์ประกอบ ก๊าซนี้สามารถสะสมอยู่ในร่างกายได้โดยจะไปรวมตัวกับฮีโมโกลบินในเม็ดเลือดแดงได้ดีกว่าออกซิเจนประมาณ 200-250 เท่า เมื่อหายใจเข้าไปทำให้ก๊าซชนิดนี้จะไปแย่งจับกับฮีโมโกลบินในเลือด เกิดเป็นคาร์บอกซีฮีโมโกลบิน (CoHb) ทำให้การลำเลียงออกซิเจนไปสู่เซลล์ต่างๆ ของร่างกายลดน้อยลง ส่งผลให้ร่างกายเกิดอาการอ่อนเพลีย และหัวใจทำงานหนักขึ้น

5. ก๊าซไนโตรเจนไดออกไซด์ (NO₂) เป็นก๊าซที่ไม่มีสีและกลิ่น ละลายน้ำได้เล็กน้อย มีอยู่ทั่วไปในธรรมชาติหรือเกิดจากการกระทำของมนุษย์ เช่น การเผาไหม้เชื้อเพลิงต่างๆ อุตสาหกรรมบางชนิด เป็นต้น ก๊าซนี้มีผลต่อระบบการมองเห็นและผู้ที่มีอาการหอบหืดหรือ โรคเกี่ยวกับทางเดินหายใจ

6. ก๊าซซัลเฟอร์ไดออกไซด์ (SO₂) เป็นก๊าซที่ไม่มีสี หรืออาจมีสีเหลืองอ่อนๆ มีรสและกลิ่นที่ระดับความเข้มข้นสูง เกิดจากธรรมชาติและการเผาไหม้เชื้อเพลิงที่มีกำมะถัน (ซัลเฟอร์) เป็นส่วนประกอบ สามารถละลายน้ำได้ดี สามารถรวมตัวกับสารมลพิษอื่นแล้วก่อตัวเป็นอนุภาคฝุ่นขนาดเล็กได้ ก๊าซนี้มีผลกระทบต่อสุขภาพ ทำให้เกิดการระคายเคืองต่อเยื่อตา ผิวหนัง และระบบทางเดินหายใจ หากได้รับเป็นเวลานาน ๆ จะทำให้เป็นโรคหลอดลมอักเสบเรื้อรังได้

ดัชนีคุณภาพอากาศของประเทศไทยแบ่งเป็น 5 ระดับ คือ ตั้งแต่ 0 ถึง 201 ขึ้นไป ซึ่งแต่ละระดับจะใช้สีเป็นสัญลักษณ์เปรียบเทียบระดับของผลกระทบต่อสุขภาพอนามัย (ตารางที่ 1) โดยดัชนีคุณภาพอากาศ 100 จะมีค่าเทียบเท่ากับมาตรฐานคุณภาพอากาศในบรรยากาศโดยทั่วไป หากดัชนีคุณภาพอากาศมีค่าสูงเกินกว่า 100 แสดงว่าค่าความเข้มข้นของมลพิษทางอากาศมีค่าเกินมาตรฐานและคุณภาพอากาศในวันนั้นจะเริ่มมีผลกระทบต่อสุขภาพอนามัยของประชาชน

เกณฑ์ของดัชนีคุณภาพอากาศของประเทศไทย

0 – 25 26 – 50 51 – 100 101 – 201 201 ขึ้นไป

| | | | | | |
|---------------|-------|----|---------|-------------------------|--------------------|
| ความหมายของสี | ดีมาก | ดี | ปานกลาง | เริ่มมีผลกระทบต่อสุขภาพ | มีผลกระทบต่อสุขภาพ |
|---------------|-------|----|---------|-------------------------|--------------------|

ตารางที่ 1 เกณฑ์ของดัชนีคุณภาพอากาศของประเทศไทย

| AQI | ความหมาย | สีที่ใช้ | คำอธิบาย |
|------------|-------------------------|----------|--|
| 0 – 25 | คุณภาพอากาศดีมาก | ฟ้า | คุณภาพอากาศดีมาก เหมาะสำหรับกิจกรรมกลางแจ้งและการท่องเที่ยว |
| 26 - 50 | คุณภาพอากาศดี | เขียว | คุณภาพอากาศดี สามารถทำกิจกรรมกลางแจ้งและการท่องเที่ยวได้ตามปกติ |
| 51 - 100 | ปานกลาง | เหลือง | <u>ประชาชนทั่วไป</u> : สามารถทำกิจกรรมกลางแจ้งได้ตามปกติ <u>ผู้ที่ต้องดูแลสุขภาพเป็นพิเศษ</u> : หากมีอาการเบื้องต้น เช่น ไอ หายใจลำบาก ระคายเคืองตา ควรลดระยะเวลาการทำกิจกรรมกลางแจ้ง |
| 101 - 200 | เริ่มมีผลกระทบต่อสุขภาพ | ส้ม | <u>ประชาชนทั่วไป</u> : ควรเฝ้าระวังสุขภาพ ถ้ามีอาการเบื้องต้น เช่น ไอ หายใจลำบาก ระคายเคืองตา ควรลดระยะเวลาการทำกิจกรรมกลางแจ้ง หรือใช้อุปกรณ์ป้องกันตนเองหากมีความจำเป็น <u>ผู้ที่ต้องดูแลสุขภาพเป็นพิเศษ</u> : ควรลดระยะเวลาการทำกิจกรรมกลางแจ้ง หรือใช้อุปกรณ์ป้องกันตนเองหากมีความจำเป็น ถ้ามีอาการทางสุขภาพ เช่น ไอ หายใจลำบาก ตาอักเสบ แน่นหน้าอก ปวดศีรษะ หัวใจเต้นไม่เป็นปกติ คลื่นไส้ อ่อนเพลีย ควรปรึกษาแพทย์ |
| 201 ขึ้นไป | มีผลกระทบต่อสุขภาพ | แดง | ทุกคนควรหลีกเลี่ยงกิจกรรมกลางแจ้งหลีกเลี่ยงพื้นที่เสี่ยงที่มีมลพิษทางอากาศสูง หรือใช้อุปกรณ์ป้องกันตนเองหากมีความจำเป็นหากมีอาการทางสุขภาพควรปรึกษาแพทย์ |

รายชื่อสถานบริการน้ำมันดีเซล ปี 10 ปี 20 จังหวัดกาญจนบุรี

| ลำดับ ที่ | รายชื่อสถานบริการ | ที่ตั้ง | ชนิดน้ำมัน ดีเซล |
|--------------|--|---|---------------------|
| 1 | บริษัท แก่นสุพรรณ ออยล์ จำกัด | ตั้งอยู่เลขที่ 65 หมู่ที่ 5 ตำบลวังขนาบ อำเภอท่าม่วง จังหวัดกาญจนบุรี | ปี 10 |
| 2 | ห้างหุ้นส่วนจำกัด 9 อินทรมบัติ | ตั้งอยู่เลขที่ 79/2 หมู่ที่ 3 ตำบลช่องสะเดา อำเภอเมืองกาญจนบุรี จังหวัดกาญจนบุรี | ปี 10 |
| 3 | บริษัท สยามยิ่งเจริญ แก๊ส จำกัด | ตั้งอยู่เลขที่ 150 หมู่ที่ 1 ตำบลวังศาลา อำเภอท่าม่วง จังหวัดกาญจนบุรี | ปี 10 |
| 4 | นางสาวมยุรี อ่อนดีสวัสดิ์ | ตั้งอยู่เลขที่ 99/23 หมู่ที่ 3 ตำบลทุ่งทอง อำเภอท่าม่วง จังหวัดกาญจนบุรี | ปี 10 |
| 5 | นางสาวศรีธัญญา สุขเจริญ | ตั้งอยู่เลขที่ 499/2 หมู่ที่ 2 ตำบลหนองรี อำเภอบ่อพลอย จังหวัดกาญจนบุรี | ปี 20 |
| 6 | ห้างหุ้นส่วนจำกัด ว่องไพบูลย์ ปีโตรเลียม | ตั้งอยู่เลขที่ 19/3 หมู่ที่ 16 ตำบลหนองตาก ยา อำเภอท่าม่วง จังหวัดกาญจนบุรี | ปี 20 |
| 7 | บริษัท ปีโตรเลียมไทยคอร์ปอเรชั่น จำกัด (สาขาท่ามะกา 4) | ตั้งอยู่เลขที่ 52/4 หมู่ที่ 1 ตำบลลือโลกสีหมื่น อำเภอท่ามะกา จังหวัดกาญจนบุรี | ปี 10 ปี 20 |
| 8 | บริษัท ปีโตรเลียมไทยคอร์ปอเรชั่น จำกัด (สาขาแก่งเสี้ยน) | ตั้งอยู่เลขที่ 103 หมู่ที่ 1 ตำบลแก่งเสี้ยน อำเภอเมืองกาญจนบุรี จังหวัดกาญจนบุรี | ปี 10 |
| 9 | บริษัท ปีโตรเลียมไทยคอร์ปอเรชั่น จำกัด สาขาพนมทวน 5 | ตั้งอยู่เลขที่ 60 หมู่ที่ 6 ตำบลหนองสาหร่าย อำเภอพนมทวน จังหวัดกาญจนบุรี | ปี 10 |
| 10 | ห้างหุ้นส่วนจำกัด เสียมทองบริการ | ตั้งอยู่เลขที่ 326 หมู่ที่ 3 ถนนกาญจนบุรี- ู่ ทอง ตำบลพนมทวน อำเภอพนมทวน จังหวัดกาญจนบุรี | ปี 10 |
| 11 | นายชูเกียรติ อางปึกษา | ตั้งอยู่เลขที่ 50 หมู่ที่ 14 ตำบลหนองโรง อำเภอพนมทวน จังหวัดกาญจนบุรี | ปี 10 |
| 12 | ห้างหุ้นส่วนจำกัด เอสเจพี ปีโตรเลียม 2019 | ตั้งอยู่เลขที่ 63 หมู่ที่ 11 ตำบลจรเข้เผือก อำเภอด่านมะขามเตี้ย จังหวัดกาญจนบุรี | ปี 10 |
| 13 | บริษัท ปีโตรเลียมไทยคอร์ปอเรชั่น จำกัด สาขากาญจนบุรี 2 | ตั้งอยู่เลขที่ 119/1 หมู่ที่ 1 ตำบลบ้านเก่า อำเภอเมืองกาญจนบุรี | ปี 10 |

ภาคผนวก ข

| ลำดับ ที่ | รายชื่อสถานีบริการ | ที่ตั้ง | ชนิดน้ำมัน ดีเซล |
|--------------|---|--|---------------------|
| 14 | บริษัท พรีเมียมออยล์ (ประเทศไทย) จำกัด | ตั้งอยู่เลขที่ 168 หมู่ที่ 7 ตำบลปากแพรก อำเภอเมืองกาญจนบุรี จังหวัดกาญจนบุรี | ปี 10 ปี 20 |
| 15 | บริษัท วงษ์ไอริน จำกัด | ตั้งอยู่เลขที่ 99 หมู่ที่ 2 ตำบลท่าเสา อำเภอไทรโยค จังหวัดกาญจนบุรี | ปี 10 |
| 16 | ห้างหุ้นส่วนจำกัด วี.พี.ปิโตรเลียม (1994) | ตั้งอยู่เลขที่ 121 หมู่ที่ 10 ตำบลตะคร้ำ เอน อำเภอท่ามะกา จังหวัดกาญจนบุรี | ปี 10 |
| 17 | บริษัท นภาริน จำกัด | ตั้งอยู่เลขที่ 33/4 หมู่ที่ 3 ตำบลท่าล้อ อำเภอท่าม่วง จังหวัดกาญจนบุรี | ปี 10 |
| 18 | ห้างหุ้นส่วนจำกัด ป.ธารทอง | ตั้งอยู่เลขที่ 333 หมู่ที่ 8 ถนนหนองปรือ- ด่านช้าง ตำบลหนองปรือ อำเภอหนองปรือ จังหวัดกาญจนบุรี | ปี 10 |
| 19 | ห้างหุ้นส่วนจำกัด อีสรินทร์ การค้า | ตั้งอยู่เลขที่ 18 หมู่ที่ 6 ตำบลด่านมะขาม เตี้ย อำเภอด่านมะขามเตี้ย จังหวัด กาญจนบุรี | ปี 10 |
| 20 | บริษัท ปิโตรเลียมไทยคอร์ปอเรชั่น จำกัด (สาขาไทรโยค) | ตั้งอยู่เลขที่ 125/6 หมู่ที่ 1 ตำบลท่าเสา อำเภอไทรโยค จังหวัดกาญจนบุรี | ปี 10 |
| 21 | ห้างหุ้นส่วนจำกัด ปิงประเสริฐเซอร์วิส | ตั้งอยู่เลขที่ 76 หมู่ที่ 1 ตำบลกลอนโต อำเภอด่านมะขามเตี้ย จังหวัดกาญจนบุรี | ปี 10 |
| 22 | นางสาวยุพิน แซ่ลิ้ม | ตั้งอยู่เลขที่ 69 หมู่ที่ 12 ตำบลสระลงเรือ อำเภอห้วยกระเจา จังหวัดกาญจนบุรี | ปี 10 |
| 23 | บริษัท อมรชัย ปิโตรเลียม จำกัด | ตั้งอยู่เลขที่ 794/3 หมู่ที่ 2 ตำบลท่าม่วง อำเภอท่าม่วง จังหวัดกาญจนบุรี | ปี 10 ปี 20 |
| 24 | บริษัท ปิโตรเลียมไทยคอร์ปอเรชั่น จำกัด สาขาท่าม่วง ๘ | ตั้งอยู่เลขที่ 89/3 หมู่ที่ 1 ตำบลท่าล้อ อำเภอท่าม่วง จังหวัดกาญจนบุรี | ปี 10 |
| 25 | บริษัท นภมณฑ์ จำกัด | ตั้งอยู่เลขที่ 141 หมู่ที่ 7 ตำบลเกาะสำโรง อำเภอเมืองกาญจนบุรี จังหวัดกาญจนบุรี | ปี 10 |
| 26 | ห้างหุ้นส่วนจำกัด ลิ้มจงเจริญแก๊ส | ตั้งอยู่เลขที่ 73 หมู่ที่ 3 ตำบลพนมทวน อำเภอพนมทวน จังหวัดกาญจนบุรี | ปี 10 |

ระเบียบกระทรวงมหาดไทย
ว่าด้วยค่าใช้จ่ายเพื่อช่วยเหลือประชาชนตามอำนาจหน้าที่ขององค์กรปกครองส่วนท้องถิ่น
(ฉบับที่ ๒) พ.ศ. ๒๕๖๑

หน้า ๑

เล่ม ๑๓๖ ตอนที่พิเศษ ๑๗ ง ราชกิจจานุเบกษา ๑๗ มกราคม ๒๕๖๒

ระเบียบกระทรวงมหาดไทย

ว่าด้วยค่าใช้จ่ายเพื่อช่วยเหลือประชาชนตามอำนาจหน้าที่ขององค์กรปกครองส่วนท้องถิ่น
(ฉบับที่ ๒) พ.ศ. ๒๕๖๑

โดยที่เป็นการสมควรแก้ไขเพิ่มเติมระเบียบกระทรวงมหาดไทยว่าด้วยค่าใช้จ่ายเพื่อช่วยเหลือประชาชนตามอำนาจหน้าที่ขององค์กรปกครองส่วนท้องถิ่น พ.ศ. ๒๕๖๐ ให้ครอบคลุมสอดคล้องกับอำนาจหน้าที่ขององค์กรปกครองส่วนท้องถิ่น และมีความเหมาะสมยิ่งขึ้น

อาศัยอำนาจตามความในมาตรา ๖ และมาตรา ๗๔ (๙) แห่งพระราชบัญญัติองค์การบริหารส่วนจังหวัด พ.ศ. ๒๕๔๐ มาตรา ๖๗ (๙) แห่งพระราชบัญญัติเทศบาล พ.ศ. ๒๔๙๖ ซึ่งแก้ไขเพิ่มเติมโดยพระราชบัญญัติเทศบาล (ฉบับที่ ๔) พ.ศ. ๒๕๐๕ มาตรา ๗๗ แห่งพระราชบัญญัติเทศบาล พ.ศ. ๒๔๙๖ มาตรา ๕ และมาตรา ๘๕ (๑๐) แห่งพระราชบัญญัติสภาตำบลและองค์การบริหารส่วนตำบล พ.ศ. ๒๕๓๗ รัฐมนตรีว่าการกระทรวงมหาดไทย จึงออกระเบียบไว้ ดังนี้

ข้อ ๑ ระเบียบนี้เรียกว่า “ระเบียบกระทรวงมหาดไทยว่าด้วยค่าใช้จ่ายเพื่อช่วยเหลือประชาชนตามอำนาจหน้าที่ขององค์กรปกครองส่วนท้องถิ่น (ฉบับที่ ๒) พ.ศ. ๒๕๖๑”

ข้อ ๒ ระเบียบนี้ให้ใช้บังคับตั้งแต่วันถัดจากวันประกาศในราชกิจจานุเบกษาเป็นต้นไป

ข้อ ๓ ให้ยกเลิกความในบทนิยามคำว่า “การส่งเสริมและพัฒนาคุณภาพชีวิต” ในข้อ ๓ ของระเบียบกระทรวงมหาดไทยว่าด้วยค่าใช้จ่ายเพื่อช่วยเหลือประชาชนตามอำนาจหน้าที่ขององค์กรปกครองส่วนท้องถิ่น พ.ศ. ๒๕๖๐ และให้ใช้ความต่อไปนี้แทน

“การส่งเสริมและพัฒนาคุณภาพชีวิต” หมายความว่า การส่งเสริมหรือช่วยเหลือบุคคลให้สามารถเข้าถึงปัจจัยพื้นฐานในการดำรงชีวิตได้อย่างปกติสุขในสังคม หรือการส่งเสริมพัฒนาบุคคลให้มีความรู้ สามารถนำไปใช้ในการพัฒนาคุณภาพชีวิตให้ดีขึ้น หรือผู้ที่มีชื่ออยู่ในทะเบียนเพื่อสวัสดิการแห่งรัฐ ตามมติคณะรัฐมนตรี

ข้อ ๔ ให้เพิ่มบทนิยามคำว่า “เกษตรกร” และคำว่า “เกษตรกรผู้มีรายได้น้อย” ระหว่างบทนิยามคำว่า “การส่งเสริมและพัฒนาคุณภาพชีวิต” กับบทนิยามคำว่า “โรคติดต่อ” ในข้อ ๓ ของระเบียบกระทรวงมหาดไทยว่าด้วยค่าใช้จ่ายเพื่อช่วยเหลือประชาชนตามอำนาจหน้าที่ขององค์กรปกครองส่วนท้องถิ่น พ.ศ. ๒๕๖๐

“เกษตรกร” หมายความว่า ผู้ประกอบอาชีพ ปลูกพืช เลี้ยงปศุสัตว์ เลี้ยงสัตว์น้ำ และทำนาเกลือ ที่มีรายชื่อเป็นเกษตรกรรายย่อย และได้ขึ้นทะเบียนเกษตรกร หรือสมาชิกในครัวเรือนของผู้ที่อยู่ในทะเบียนเกษตรกรของกรมส่งเสริมการเกษตร หรือเป็นผู้มีรายชื่ออยู่ในทะเบียนผู้เลี้ยงสัตว์ของกรมปศุสัตว์ หรือทะเบียนผู้เพาะเลี้ยงสัตว์น้ำของกรมประมง

“เกษตรกรผู้มีรายได้น้อย” หมายความว่า เกษตรกรผู้อยู่ในครอบครัวที่มีฐานะยากจน มีรายได้น้อยเพียงพอต่อการเลี้ยงชีพ มีชีวิตอย่างยากลำบาก ขาดแคลนปัจจัยพื้นฐาน

ข้อ ๕ ให้ยกเลิกความในข้อ ๖ ของระเบียบกระทรวงมหาดไทยว่าด้วยค่าใช้จ่ายเพื่อช่วยเหลือประชาชนตามอำนาจหน้าที่ขององค์กรปกครองส่วนท้องถิ่น พ.ศ. ๒๕๖๐ และให้ใช้ความต่อไปนี้แทน

“ข้อ ๖ กรณีเกิดสาธารณภัยในพื้นที่ขององค์กรปกครองส่วนท้องถิ่น ไม่ว่าจะมีการประกาศเขตการให้ความช่วยเหลือผู้ประสบภัยพิบัติกรณีฉุกเฉินหรือไม่ก็ตาม องค์กรปกครองส่วนท้องถิ่นสามารถดำเนินการช่วยเหลือประชาชนในเบื้องต้น โดยฉับพลันทันที เพื่อการดำรงชีพ หรือบรรเทาความเดือดร้อนเฉพาะหน้า หรือระงับสาธารณภัย หรือเพื่อคุ้มครองชีวิตและทรัพย์สิน หรือป้องกันภัยอันตรายที่จะเกิดแก่ประชาชน ได้ตามความจำเป็น ภายใต้ขอบอำนาจหน้าที่ตามกฎหมาย โดยไม่ต้องเสนอคณะกรรมการพิจารณา

ในกรณีการช่วยเหลือประชาชน เพื่อเยียวยาและฟื้นฟูหลังเกิดสาธารณภัย หรือการส่งเสริมและพัฒนาคุณภาพชีวิต หรือการป้องกันและระงับโรคติดต่อ หรือการช่วยเหลือเกษตรกรผู้มียาได้น้อย ให้เสนอคณะกรรมการให้ความเห็นชอบก่อน

องค์กรปกครองส่วนท้องถิ่นใดมีความจำเป็นต้องช่วยเหลือประชาชนนอกเหนือจากหลักเกณฑ์การช่วยเหลือตามระเบียบนี้ ให้ขอความเห็นชอบจากปลัดกระทรวงมหาดไทย ก่อนให้การช่วยเหลือ”

ข้อ ๖ ให้ยกเลิกความในข้อ ๗ ของระเบียบกระทรวงมหาดไทยว่าด้วยค่าใช้จ่ายเพื่อช่วยเหลือประชาชนตามอำนาจหน้าที่ขององค์กรปกครองส่วนท้องถิ่น พ.ศ. ๒๕๖๐ และให้ใช้ความต่อไปนี้แทน

“ข้อ ๗ กรณีมีความจำเป็นต้องให้ความช่วยเหลือประชาชนเพื่อเยียวยาหรือฟื้นฟูหลังเกิดสาธารณภัย ให้องค์กรปกครองส่วนท้องถิ่นดำเนินการ ดังนี้

(๑) กรณีมีการประกาศเขตการให้ความช่วยเหลือผู้ประสบภัยพิบัติกรณีฉุกเฉินในพื้นที่เกิดภัย ให้รายงานอำเภอ หรือจังหวัด หรือหน่วยงานที่เกี่ยวข้อง เพื่อพิจารณานำเงินอุดหนุนราชการเพื่อการช่วยเหลือผู้ประสบภัยพิบัติ ให้ความช่วยเหลือผู้ประสบภัย

(๒) กรณีมิได้ประกาศเขตการให้ความช่วยเหลือผู้ประสบภัยพิบัติกรณีฉุกเฉินในพื้นที่เกิดภัย ในการช่วยเหลือประชาชน ให้องค์กรปกครองส่วนท้องถิ่นเสนอคณะกรรมการพิจารณาให้ความช่วยเหลือ ทั้งนี้ ไม่เกินหลักเกณฑ์ที่กำหนดในระเบียบนี้”

ข้อ ๗ ให้ยกเลิกความใน (ค) ของ (๒) ของข้อ ๘ ของระเบียบกระทรวงมหาดไทยว่าด้วยค่าใช้จ่ายเพื่อช่วยเหลือประชาชนตามอำนาจหน้าที่ขององค์กรปกครองส่วนท้องถิ่น พ.ศ. ๒๕๖๐ และให้ใช้ความต่อไปนี้แทน

“(ค) ผู้แทนส่วนราชการ ที่ได้รับมอบหมายจากผู้ว่าราชการจังหวัด ในกรณีคณะกรรมการของเทศบาลนครหรือเทศบาลเมือง และนายอำเภอ ในกรณีคณะกรรมการของเทศบาลตำบล จำนวนไม่เกิน ๒ คน”

ข้อ ๘ ให้ยกเลิกความใน (ก) ของ (๓) ของข้อ ๘ ของระเบียบกระทรวงมหาดไทยว่าด้วยค่าใช้จ่ายเพื่อช่วยเหลือประชาชนตามอำนาจหน้าที่ขององค์กรปกครองส่วนท้องถิ่น พ.ศ. ๒๕๖๐ และให้ใช้ความต่อไปนี้แทน

“(ก) นายองค์การบริหารส่วนตำบล หรือรองนายองค์การบริหารส่วนตำบล ที่ได้รับมอบหมายจากนายองค์การบริหารส่วนตำบล”

ข้อ ๙ ให้ยกเลิกความใน (๑) และ (๒) ของข้อ ๙ ของระเบียบกระทรวงมหาดไทยว่าด้วยค่าใช้จ่าย เพื่อช่วยเหลือประชาชนตามอำนาจหน้าที่ขององค์กรปกครองส่วนท้องถิ่น พ.ศ. ๒๕๖๐ และให้ใช้ความต่อไปนี้แทน

“(๑) ให้นำรายชื่อของประชาชนที่ได้รับความเดือดร้อนที่สำรวจโดยหน่วยงานของรัฐ และรายชื่อประชาชนที่ยื่นลงทะเบียนขอรับความช่วยเหลือต่อองค์กรปกครองส่วนท้องถิ่นตามข้อ ๑๒ และสถานที่กลาง ตามข้อ ๑๙ มาใช้ในการพิจารณาช่วยเหลือประชาชนตามระเบียบนี้

(๒) ปิดประกาศรายชื่อประชาชนตาม (๑) ที่จะได้รับความช่วยเหลือ ณ สำนักงานองค์กรปกครองส่วนท้องถิ่น สถานที่กลาง และที่ทำการหมู่บ้าน ชุมชนให้ทราบ เป็นเวลาไม่น้อยกว่าสิบห้าวัน”

ข้อ ๑๐ ให้ยกเลิกความในข้อ ๑๒ ของระเบียบกระทรวงมหาดไทยว่าด้วยค่าใช้จ่าย เพื่อช่วยเหลือประชาชนตามอำนาจหน้าที่ขององค์กรปกครองส่วนท้องถิ่น พ.ศ. ๒๕๖๐ และให้ใช้ความต่อไปนี้แทน

“ข้อ ๑๒ การให้ความช่วยเหลือประชาชนด้านการส่งเสริมและพัฒนาคุณภาพชีวิต นอกจากกรณีการช่วยเหลือด้านสาธารณสุขฉุกเฉิน ให้องค์กรปกครองส่วนท้องถิ่นประกาศให้ประชาชนที่ประสงค์จะขอรับความช่วยเหลือ ยื่นลงทะเบียนเพื่อขอรับความช่วยเหลือต่อองค์กรปกครองส่วนท้องถิ่น เพื่อเสนอคณะกรรมการตามข้อ ๙

ในกรณีเกิดอัคคีภัยที่ไม่เข้าข่ายภัยพิบัติ ในการช่วยเหลือประชาชน ให้อยู่ในดุลพินิจของคณะกรรมการตามระเบียบนี้ที่จะพิจารณาการให้ความช่วยเหลือตามความจำเป็น เหมาะสม ทั้งนี้ไม่เกินอัตราตามหลักเกณฑ์ที่กระทรวงการคลังกำหนด”

ข้อ ๑๑ ให้เพิ่มความต่อไปนี้เป็น หมวด ๔/๑ การให้ความช่วยเหลือเกษตรกรผู้มีรายได้น้อย และข้อ ๑๒/๑ ของระเบียบกระทรวงมหาดไทยว่าด้วยค่าใช้จ่ายเพื่อช่วยเหลือประชาชนตามอำนาจหน้าที่ขององค์กรปกครองส่วนท้องถิ่น พ.ศ. ๒๕๖๐

“หมวด ๔/๑

การให้ความช่วยเหลือเกษตรกรผู้มีรายได้น้อย

ข้อ ๑๒/๑ องค์กรปกครองส่วนท้องถิ่นอาจให้ความช่วยเหลือเกษตรกรผู้มีรายได้น้อยที่ประสบปัญหาในการประกอบอาชีพ ในเรื่องดังต่อไปนี้”

- (ก) จัดหาหรือปรับปรุงแหล่งน้ำเพื่อการเกษตร
- (ข) การสนับสนุนอุปกรณ์ เครื่องมือเครื่องใช้ในการปรับปรุงแหล่งน้ำ
- (ค) ประสานกับหน่วยงานที่เกี่ยวข้องเพื่อให้การสนับสนุนด้านการเกษตร
- (ง) ค่าใช้จ่ายอื่น ๆ ที่เกี่ยวข้อง ตามที่กระทรวงมหาดไทยกำหนด

การให้ความช่วยเหลือเกษตรกรผู้มีรายได้น้อย นอกจากกรณีการช่วยเหลือด้านสาธารณสุขฉุกเฉิน ให้องค์กรปกครองส่วนท้องถิ่นประกาศให้เกษตรกรผู้มีรายได้น้อย และประสงค์จะขอรับความช่วยเหลือ ยื่นลงทะเบียนขอรับความช่วยเหลือต่อองค์กรปกครองส่วนท้องถิ่น เพื่อเสนอคณะกรรมการตามข้อ ๙ พิจารณา”

ข้อ ๑๒ ให้ยกเลิกความใน (๒) ของข้อ ๑๖ ของระเบียบกระทรวงมหาดไทยว่าด้วยค่าใช้จ่าย เพื่อช่วยเหลือประชาชนตามอำนาจหน้าที่ขององค์กรปกครองส่วนท้องถิ่น พ.ศ. ๒๕๖๐ และให้ใช้ความ ต่อไปนี้แทน

“(๒) การช่วยเหลือด้านการส่งเสริมและพัฒนาคุณภาพชีวิต ให้องค์กรปกครองส่วนท้องถิ่น พิจารณาใช้จ่ายงบประมาณช่วยเหลือประชาชน ตามหลักเกณฑ์ที่กระทรวงมหาดไทยกำหนด หรือหลักเกณฑ์ของกระทรวงการพัฒนาสังคมและความมั่นคงของมนุษย์ โดยอนุโลม”

ข้อ ๑๓ ให้เพิ่มความดังต่อไปนี้เป็น (๔) ของข้อ ๑๖ ของระเบียบกระทรวงมหาดไทย ว่าด้วยค่าใช้จ่ายเพื่อช่วยเหลือประชาชนตามอำนาจหน้าที่ขององค์กรปกครองส่วนท้องถิ่น พ.ศ. ๒๕๖๐

“(๔) การช่วยเหลือเกษตรกรผู้มีรายได้น้อย ให้องค์กรปกครองส่วนท้องถิ่นพิจารณาใช้จ่าย งบประมาณช่วยเหลือประชาชน ตามหลักเกณฑ์ของกระทรวงเกษตรและสหกรณ์ โดยอนุโลม”

ข้อ ๑๔ ให้ยกเลิกความในข้อ ๒๐ ของระเบียบกระทรวงมหาดไทยว่าด้วยค่าใช้จ่าย เพื่อช่วยเหลือประชาชนตามอำนาจหน้าที่ขององค์กรปกครองส่วนท้องถิ่น พ.ศ. ๒๕๖๐ และให้ใช้ความ ต่อไปนี้แทน

“ข้อ ๒๐ กรณีองค์กรปกครองส่วนท้องถิ่นได้ใช้จ่ายงบประมาณในการให้ความช่วยเหลือ ตามข้อ ๑๑ ข้อ ๑๒ ข้อ ๑๒/๑ และข้อ ๑๓ ไประยะหนึ่งแล้วและคาดการณ์ได้ว่า หากจะ ใช้จ่ายงบประมาณเพื่อให้ความช่วยเหลือต่อไปอาจส่งผลกระทบต่อสถานะทางการคลังในการบริหารหรือ การจัดบริการสาธารณะเพื่อประโยชน์ของประชาชน ให้องค์กรปกครองส่วนท้องถิ่นรายงานต่อ ส่วนราชการที่เกี่ยวข้อง เพื่อให้ความช่วยเหลือต่อไป”

ข้อ ๑๕ ให้ยกเลิกความในข้อ ๒๑ ของระเบียบกระทรวงมหาดไทยว่าด้วยค่าใช้จ่าย เพื่อช่วยเหลือประชาชนตามอำนาจหน้าที่ขององค์กรปกครองส่วนท้องถิ่น พ.ศ. ๒๕๖๐ และให้ใช้ความ ต่อไปนี้แทน

“ข้อ ๒๑ เมื่อสิ้นสุดการดำเนินการตามโครงการช่วยเหลือประชาชน ให้องค์กรปกครอง ส่วนท้องถิ่นประชาสัมพันธ์ผลการดำเนินการให้ประชาชนทราบโดยทั่วกัน เป็นเวลาไม่น้อยกว่าสิบห้าวัน โดยให้ติดประกาศ ณ สำนักงานองค์กรปกครองส่วนท้องถิ่น สถานที่กลาง และที่ทำการหมู่บ้าน และชุมชน”

ประกาศ ณ วันที่ ๒๔ ธันวาคม พ.ศ. ๒๕๖๑

พลเอก อุนพงษ์ เฝ้าจิณา

รัฐมนตรีว่าการกระทรวงมหาดไทย

หมวด ๕
เหตุรำคาญ

มาตรา ๒๕ ในกรณีที่มีเหตุอันอาจก่อให้เกิดความเดือดร้อนแก่ผู้อยู่อาศัยในบริเวณใกล้เคียงหรือผู้ที่ต้องประสบกับเหตุนั้นดังต่อไปนี้ ให้ถือว่าเป็นเหตุรำคาญ

(๑) แหล่งน้ำ ทางระบายน้ำ ที่อาบน้ำ ล้างมือ หรือที่ใส่มูลหรือฉะ หรือสถานที่อื่นใด ซึ่งอยู่ในทำเลไม่เหมาะสม สกปรก มีการสะสมหรือหมักหมมสิ่งของมีการเททิ้งสิ่งใดเป็นเหตุให้มีกลิ่นเหม็นหรือละอองสารเป็นพิษ หรือเป็นหรือน่าจะเป็นที่เพาะพันธุ์พาหะนำโรค หรือก่อให้เกิดความเสื่อมหรืออาจเป็นอันตรายต่อสุขภาพ

(๒) การเลี้ยงสัตว์ในที่หรือโดยวิธีใด หรือมีจำนวนเกินสมควรจนเป็นเหตุให้เสื่อมหรืออาจเป็นอันตรายต่อสุขภาพ

(๓) อาคารอันเป็นที่อยู่ของคนหรือสัตว์ โรงงานหรือสถานที่ประกอบการใดไม่มีการระบายอากาศ การระบายน้ำ การกำจัดสิ่งปฏิกูล หรือการควบคุมสารเป็นพิษหรือมีแต่ไม่มีการควบคุมให้ปราศจากกลิ่นเหม็นหรือละอองสารเป็นพิษอย่างพอเพียงจนเป็นเหตุให้เสื่อมหรืออาจเป็นอันตรายต่อสุขภาพ

(๔) การกระทำใด ๆ อันเป็นเหตุให้เกิดกลิ่น แสง รังสี เสียง ความร้อน สิ่งมีพิษ ความสั่นสะเทือน ฝุ่น ละออง เขม่า ฝ้า หรือกรณีอื่นใด จนเป็นเหตุให้เสื่อมหรืออาจเป็นอันตรายต่อสุขภาพ

(๕) เหตุอื่นใดที่รัฐมนตรีกำหนดโดยประกาศในราชกิจจานุเบกษา

มาตรา ๒๖ ให้เจ้าพนักงานท้องถิ่นมีอำนาจห้ามผู้หนึ่งผู้ใดมิให้ก่อเหตุรำคาญในที่หรือทางสาธารณะหรือสถานที่เอกชนรวมทั้งการระงับเหตุรำคาญด้วย ตลอดทั้งการดูแล ปรับปรุง บำรุงรักษา บรรดาถนน ทางบก ทางน้ำ รางระบายน้ำ คู คลอง และสถานที่ต่าง ๆ ในเขตของตนให้ปราศจากเหตุรำคาญ ในกรณี ให้เจ้าพนักงานท้องถิ่นมีอำนาจออกคำสั่งเป็นหนังสือเพื่อระงับ กำจัด และควบคุมเหตุรำคาญต่าง ๆ ได้

มาตรา ๒๗ ในกรณีที่มีเหตุรำคาญเกิดขึ้นหรืออาจเกิดขึ้นในที่หรือทางสาธารณะ ให้เจ้าพนักงานท้องถิ่นมีอำนาจออกคำสั่งเป็นหนังสือให้บุคคลซึ่งเป็นต้นเหตุหรือเกี่ยวข้องกับการก่อหรืออาจก่อให้เกิดเหตุรำคาญนั้น ระงับหรือป้องกันเหตุรำคาญภายในเวลาอันสมควรตามที่ระบุไว้ในคำสั่ง และถ้าเห็นสมควรจะให้กระทำโดยวิธีใดเพื่อระงับหรือป้องกันเหตุรำคาญนั้น หรือสมควรกำหนดวิธีการเพื่อป้องกันมิให้มีเหตุรำคาญเกิดขึ้นอีกในอนาคต ให้ระบุไว้ในคำสั่งได้

ในกรณีที่ปรากฏแก่เจ้าพนักงานท้องถิ่นว่าไม่มีการปฏิบัติตามคำสั่งของเจ้าพนักงานท้องถิ่นตามวรรคหนึ่ง และเหตุรำคาญที่เกิดขึ้นอาจเกิดอันตรายอย่างร้ายแรงต่อสุขภาพ ให้เจ้าพนักงานท้องถิ่นระงับเหตุรำคาญนั้น และอาจจัดการตามความจำเป็นเพื่อป้องกันมิให้เกิดเหตุรำคาญ



ที่ กจ ๐๐๑๔.๒/ว ๖๘๗/๒๐

ศาลากลางจังหวัดกาญจนบุรี
ถนนแสงชูโต กจ ๗๑๐๐๐

๗ พฤศจิกายน ๒๕๖๕

เรื่อง ประกาศจังหวัดกาญจนบุรี เรื่อง การกำหนดพื้นที่และมาตรการควบคุมผลกระทบจากฝุ่นละอองขนาดเล็ก PM_{๒.๕}
เรียน หัวหน้าส่วนราชการทุกส่วนราชการ นายกองค้การบริหารส่วนจังหวัดกาญจนบุรี
นายกเทศมนตรีเมืองกาญจนบุรี นายกเทศมนตรีเมืองปากแพรก นายกเทศมนตรีเมืองท่าเรือพระแท่น
และนายอำเภอ ทุกอำเภอ

สิ่งที่ส่งมาด้วย สำเนาประกาศจังหวัดกาญจนบุรี ลงวันที่ ๗ พฤศจิกายน พ.ศ. ๒๕๖๕ จำนวน ๑ ฉบับ

ด้วย ในปี ๒๕๖๒ จังหวัดกาญจนบุรีประสบปัญหาฝุ่นละอองขนาดเล็ก PM_{๒.๕} สูงเกินกว่า
ค่ามาตรฐาน ส่งผลกระทบต่อสิ่งแวดล้อมและสุขภาพประชาชน เกิดความเสียหายทางเศรษฐกิจและสังคม
ซึ่งมีสาเหตุจากการเผาในที่โล่ง การเกิดไฟป่าหมอกควัน การคมนาคมขนส่ง และภาคอุตสาหกรรม โดยจังหวัด
กาญจนบุรี ได้ดำเนินการป้องกันและแก้ไขปัญหาอย่างมีส่วนร่วมจากทุกภาคส่วน ทั้งหน่วยงานภาครัฐ เอกชน
และประชาชน มาอย่างต่อเนื่อง

ทั้งนี้ จังหวัดกาญจนบุรี จึงได้มีประกาศจังหวัดกาญจนบุรี ลงวันที่ ๗ พฤศจิกายน พ.ศ. ๒๕๖๕
เรื่อง การกำหนดพื้นที่และมาตรการควบคุมผลกระทบจากฝุ่นละอองขนาดเล็ก PM_{๒.๕} เพื่อใช้เป็นแนวทาง
ในการป้องกันและแก้ไขปัญหา ทั้งนี้ ให้ส่วนราชการดำเนินการในส่วนที่เกี่ยวข้อง ตามประกาศฯ ดังกล่าว
อย่างเคร่งครัด รายละเอียดปรากฏตามสิ่งที่ส่งมาด้วย

จึงเรียนมาเพื่อพิจารณาดำเนินการ สำหรับอำเภอ ขอให้แจ้งองค์กรปกครองส่วนท้องถิ่น
ในพื้นที่ทราบด้วย

ขอแสดงความนับถือ

ร้อยโท

(ทศพล ไชยโกมินทร์)

ผู้ว่าราชการจังหวัดกาญจนบุรี



สิ่งที่ส่งมาด้วย

สำนักงานทรัพยากรธรรมชาติและสิ่งแวดล้อม

โทร ๐ ๓๔๕๑ ๔๔๑๐ ต่อ ๒๓

โทรสาร ๐ ๓๔๕๑ ๑๘๑๖



ประกาศจังหวัดกาญจนบุรี

เรื่อง การกำหนดพื้นที่และมาตรการควบคุมผลกระทบจากฝุ่นละอองขนาดเล็ก PM_{2.5}

ด้วยในปี ๒๕๖๒ จังหวัดกาญจนบุรี ประสบปัญหาฝุ่นละอองขนาดเล็กสูงเกินกว่าค่ามาตรฐาน ส่งผลกระทบต่อสิ่งแวดล้อมและสุขภาพประชาชน เกิดความเสียหายทางเศรษฐกิจและสังคม ซึ่งมีสาเหตุจากการเผาในที่โล่ง การเกิดไฟป่าหมอกควัน และการคมนาคมขนส่ง โดยจังหวัดกาญจนบุรี ได้ดำเนินการป้องกันและแก้ไขปัญหาอย่างมีส่วนร่วมจากทุกภาคส่วน ทั้งหน่วยงานภาครัฐ เอกชน และประชาชน มาอย่างต่อเนื่อง ทำให้คุณภาพอากาศในบรรยากาศของจังหวัดกาญจนบุรีอยู่ในเกณฑ์มาตรฐานเพิ่มมากขึ้น

ทั้งนี้ เพื่อให้การแก้ไขปัญหาดังกล่าวเกิดความต่อเนื่องและมีประสิทธิภาพ ส่งผลให้คุณภาพอากาศในบรรยากาศของจังหวัดกาญจนบุรีอยู่ในเกณฑ์มาตรฐาน ไม่เป็นอันตรายต่อสุขภาพอนามัยของประชาชน จังหวัดกาญจนบุรีจึงประกาศกำหนดพื้นที่และมาตรการควบคุมผลกระทบจากฝุ่นละอองขนาดเล็ก PM_{2.5} ดังนี้

ก. การกำหนดพื้นที่เขตควบคุมผลกระทบจากฝุ่นละอองขนาดเล็ก PM_{2.5}

๑. กำหนดให้พื้นที่รัศมี ๕ กิโลเมตร รอบเขตที่ดินประเภทชุมชน (พื้นที่สีชมพู) ตามกฎกระทรวง ให้ใช้บังคับผังเมืองรวมจังหวัดกาญจนบุรี พ.ศ. ๒๕๖๐ เป็นเขตควบคุมผลกระทบจากฝุ่นละอองขนาดเล็ก PM_{2.5} สำหรับอำเภอห้วยกระเจา กำหนดให้รัศมี ๕ กิโลเมตร รอบเขตเทศบาลตำบลห้วยกระเจา เป็นเขตควบคุมผลกระทบจากฝุ่นละอองขนาดเล็ก PM_{2.5} รายละเอียดตามเอกสารแนบท้ายประกาศ

๒. กำหนดให้พื้นที่ในเขตรัศมี ๑๐ กิโลเมตร โดยวัดจากจุดศูนย์กลางที่ตั้งบริษัท โรงงานน้ำตาลนิวกุงไทย จำกัด อำเภอบ่อพลอย และบริษัท น้ำตาลราชบุรี จำกัด (โรงงานน้ำตาลเมืองกาญจน์) อำเภอเมืองกาญจนบุรี เป็นเขตควบคุมผลกระทบจากฝุ่นละอองขนาดเล็ก PM_{2.5} รายละเอียดตามเอกสารแนบท้ายประกาศ

๓. กำหนดให้พื้นที่ในเขตรัศมี ๒๐ กิโลเมตร โดยวัดจากจุดศูนย์กลางที่ตั้งบริษัท น้ำตาลท่ามะกา จำกัด อำเภอท่ามะกา ซึ่งครอบคลุมพื้นที่ปลูกอ้อยของ ๖ โรงงานน้ำตาล ได้แก่ ๑) บริษัท น้ำตาลท่ามะกา จำกัด ๒) บริษัท อุตสาหกรรมมิตรเกษตร จำกัด ๓) บริษัท น้ำตาลไทยกาญจนบุรี จำกัด ๔) บริษัท ไทยอุตสาหกรรมน้ำตาล จำกัด ๕) บริษัท ประจวบอุตสาหกรรม จำกัด และ ๖) บริษัท ไทยเพิ่มพูนอุตสาหกรรม จำกัด เป็นเขตควบคุมผลกระทบจากฝุ่นละอองขนาดเล็ก PM_{2.5} รายละเอียดตามเอกสารแนบท้ายประกาศ

ข. มาตรการควบคุมผลกระทบจากฝุ่นละอองขนาดเล็ก PM_{2.5}

๑. มาตรการป้องกันและลดการเกิดมลพิษที่แหล่งกำเนิด

๑.๑ ให้หน่วยงานราชการ รัฐวิสาหกิจ และองค์กรปกครองส่วนท้องถิ่นทุกแห่ง งดการเผาทุกชนิดในพื้นที่รับผิดชอบ

๑.๒ ขอให้ประชาชน งดการเผาเศษวัสดุในครัวเรือน เผาขยะ เศษวัชพืช หญ้า กิ่งไม้ ใบไม้ และการเผาในที่โล่งทุกชนิด เช่น การเผาอ้อย เผาตอซังข้าว เผาไร่ข้าวโพด และพืชเกษตรอื่นๆ

๑.๓ ให้หน่วยงานราชการ รัฐวิสาหกิจ หน่วยงานเอกชน และประชาชน ตรวจสอบและบำรุงรักษายานพาหนะอย่างสม่ำเสมอ ทั้งรถจักรยานยนต์ รถยนต์นั่งส่วนบุคคล รถยนต์โดยสาร และรถบรรทุก ต้องมีค่าควันดำไม่เกินที่กฎหมายกำหนด

๑.๔ ให้หน่วยงานและผู้ประกอบการควบคุม กำกับ ดูแล ปัญหาฝุ่นละอองจากการก่อสร้างอาคาร และระบบสาธารณสุขภาค

๒. มาตรการด้านการบริหารจัดการอ้อยและโรงงานน้ำตาล

๒.๑ สำหรับพื้นที่ในเขตควบคุมผลกระทบจากฝุ่นละอองขนาดเล็ก PM_{2.5} ตามข้อ ก. ขอให้เกษตรกรชาวไร่อ้อย งดการเผาอ้อยอย่างเด็ดขาด และเตรียมความพร้อมในการเตรียมแปลงปลูกอ้อย เพื่อรองรับเครื่องจักรสำหรับเก็บเกี่ยวอ้อย

๒.๒ สำหรับพื้นที่นอกเขตควบคุมผลกระทบจากฝุ่นละอองขนาดเล็ก PM_{2.5} ขอความร่วมมือเกษตรกรชาวไร่อ้อย ให้งดเผาอ้อย เพื่อมิให้เกิดฝุ่นละออง ซึ่งจะส่งผลกระทบต่อสุขภาพอนามัยต่อเกษตรกรและประชาชนในพื้นที่ใกล้เคียง และกรณีเกษตรกรชาวไร่อ้อยต้องรื้อต่อเพื่อปลูกอ้อยใหม่ (อ้อยปลูก) ให้เตรียมแปลงปลูกอ้อยใหม่ เพื่อรองรับกับเครื่องจักรเก็บเกี่ยวอ้อย

๒.๓ ให้โรงงานน้ำตาลทั้ง ๘ แห่ง ดำเนินการจัดทำแผนการตัดอ้อยสดและแผนงานในการสนับสนุนรถตัดอ้อยประจำฤดูกาลเก็บเกี่ยวอ้อย รวมถึงสนับสนุนวิธีการตัดอ้อยสดทุกรูปแบบ ภายในรัศมี ๑๐ และ ๒๐ กิโลเมตร ตามเอกสารแนบท้ายประกาศ เพื่อใช้ในการตรวจติดตามให้เป็นไปตามแผนงานที่ทางโรงงานน้ำตาลเสนอไว้

๓. มาตรการด้านสาธารณสุขรองรับผลกระทบจากฝุ่นละออง PM_{2.5}

๓.๑ ติดตามสถานการณ์ ประเมินความเสี่ยง กลุ่มเสี่ยง พื้นที่เสี่ยงทุกวัน

๓.๒ เผื่อระวังผลกระทบต่อสุขภาพโดยเฉพาะกลุ่มเสี่ยง ได้แก่ ผู้สูงอายุ เด็กเล็ก หญิงตั้งครรภ์ ผู้ป่วยโรคเรื้อรัง เช่น หอบหืด โรคปอดอุดกั้นเรื้อรัง โรคหัวใจและหลอดเลือด หากเจ็บป่วยเฉียบพลันรีบไปพบแพทย์

๓.๓ สื่อสารแจ้งเตือนประชาชน พร้อมให้คำแนะนำการปฏิบัติตน

๓.๔ ลงพื้นที่ให้ความรู้ สร้างความตระหนักเรื่องฝุ่นและการป้องกันตนเองในกลุ่มเสี่ยง ในสถานที่ต่างๆ ได้แก่ โรงเรียน สถานพัฒนาเด็กปฐมวัย ศูนย์ดูแลผู้สูงอายุ รวมทั้งเผยแพร่สนับสนุนสื่อประชาสัมพันธ์ ชูความรู้ในการป้องกันผลกระทบต่อสุขภาพจาก PM_{2.5} ให้กับประชาชนในทุกช่องทาง

๓.๕ เตรียมความพร้อมสถานพยาบาล จัดคลินิกเฉพาะโรค และจัดสายด่วนให้คำปรึกษา

๔. มาตรการด้านการประชาสัมพันธ์

๔.๑ สื่อสารสถานการณ์มลพิษในพื้นที่ ช่องทางการแจ้งเหตุ และประชาสัมพันธ์ให้ประชาชนทราบถึงแนวทางการปฏิบัติในการควบคุมฝุ่นละอองขนาดเล็ก และการปฏิบัติตัวเมื่อค่าฝุ่นละอองขนาดเล็กมีค่าเกินมาตรฐาน

๔.๒ รณรงค์และส่งเสริมให้นำวัสดุการเกษตรมาใช้ประโยชน์อย่างมีประสิทธิภาพ ทดแทนการเผา และส่งเสริมให้ปรับเปลี่ยนการปลูกพืชอื่น ทดแทนพืชเชิงเดี่ยวที่มีการเผา

๔.๓ ส่งเสริมการเพิ่มพื้นที่สีเขียว และดูแลรักษาต้นไม้

ทั้งนี้ มอบหมายให้ส่วนราชการทุกแห่ง อำเภอทุกอำเภอ และองค์กรปกครองส่วนท้องถิ่นทุกแห่ง บังคับใช้กฎหมาย เพื่อควบคุม ฝุ่นละออง และป้องกันเหตุ ในเขตพื้นที่รับผิดชอบ และดำเนินการในส่วนที่เกี่ยวข้อง อื่นๆ ตามอำนาจหน้าที่อย่างเคร่งครัด และขอให้หน่วยงานภาคเอกชน ภาคประชาสังคม และประชาชน ร่วมสนับสนุนและมีส่วนร่วมในการดำเนินงานแก้ไขปัญหามลกระทบจากฝุ่นละอองขนาดเล็ก PM_{2.5}

จึงประกาศมาให้ทราบโดยทั่วกัน

ประกาศ ณ วันที่ ๗ พฤศจิกายน พ.ศ. ๒๕๖๕

ร้อยโท



(ทศพล ไชยโกมินทร์)

ผู้ว่าราชการจังหวัดกาญจนบุรี

เอกสารแนบท้ายประกาศ

อำเภอเมืองกาญจนบุรี

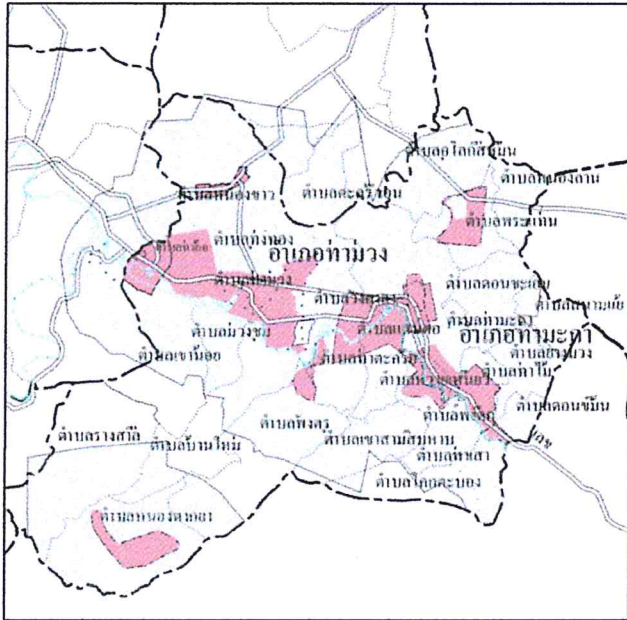
เขตควบคุมผลกระทบจากฝุ่นละอองขนาดเล็ก PM_{2.5}

| ตำบล | หมู่ที่ | ชื่อหมู่บ้าน |
|----------|---------|-----------------|
| ท่ามะขาม | ๑ | เขาใหญ่ |
| | ๒ | ท่ามะขาม |
| | ๓ | หัวหิน |
| | ๔ | ยาง |
| | ๕ | หน้าเขา |
| หนองบัว | ๑ | ห้วยหอยกาบ |
| | ๒ | หนองบัว |
| | ๓ | หนองบัว |
| | ๔ | พุพระ |
| | ๕ | พุเลียบ |
| | ๖ | บ้านางเย้อ |
| | ๗ | พุประตู |
| | ๘ | ตลิ่งแดง |
| ลาดหญ้า | ๑ | ลาดหญ้า |
| | ๒ | ท่าเสา |
| | ๓ | ทุ่งนางนงหรง |
| | ๔ | ท่าหวี |
| | ๕ | จันอูย |
| | ๖ | ท่าหว้า |
| | ๗ | หนองแก |
| ปากแพรก | ๑ | ลิ้นช้าง |
| | ๒ | เขาแหลม |
| | ๓ | ทุ่งนา |
| | ๔ | วังสารภี |
| | ๕ | หัวนา |
| | ๖ | ป่ายูบ |
| | ๗ | เขาเม็งอมรเมศร์ |
| | ๘ | ห้วยน้ำใส |
| | ๙ | เขาตองพัฒนา |
| | ๑๐ | หัวนาล่าง |
| | ๑๑ | पुरางนิมิต |
| | ๑๒ | ลุ่มดงกระเบา |
| | ๑๓ | เขาเม็งพัฒนา |

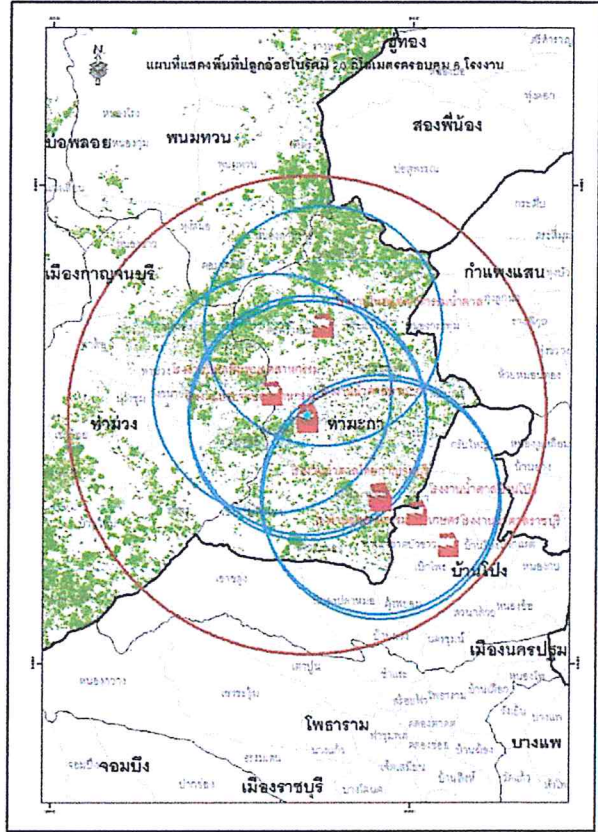
| ตำบล | หมู่ที่ | ชื่อหมู่บ้าน | |
|------------|---------|--------------|----------------|
| แก่งเสี้ยน | ๑ | ท่าน้ำตื้น | |
| | ๒ | ลาดทอง | |
| | ๓ | ท่าพะเนียด | |
| | ๕ | หนองจอก | |
| | ๘ | ท่าคอกวัว | |
| | ๙ | หนองผักบุ้ง | |
| | วังด้ง | ๑ | วังด้ง |
| | | ๓ | ท่าโป่ง |
| | | ๔ | หนองหอย |
| ๕ | | ท่าทุ่ง | |
| ๗ | | หินดาด | |
| ๙ | | หนองสามพราน | |
| ๑๑ | | คีรีวงศ์ | |
| ๑๒ | | เขาพุล้อม | |
| หนองหญ้า | | ๑ | หนองหญ้า |
| | | ๓ | เขาปูน |
| | | ๔ | วังลาน |
| | | ๕ | ช่องกระเหรี่ยง |
| | ๖ | วังปลาหมู | |
| | ๗ | ทุ่งนาคราช | |
| | ๘ | นางแอ้ง | |
| | ๙ | วังลานใต้ | |
| บ้านเก่า | ๑ | บ้านเก่า | |
| | ๓ | ท่าโป๊ะ | |
| | ๔ | พุน้อย | |
| | ๕ | ลำทหาร | |
| | ๖ | ทุ่งศาลา | |
| | ๗ | หนองบ้านเก่า | |
| | ๘ | ตอไม้แดง | |
| | ๙ | ลำทราย | |
| | ๑๑ | สามหนอง | |
| | ๑๓ | ท่าทุ่งนา | |

อำเภอท่าม่วง

ทุกตำบล ยกเว้น ตำบลรางสาสี่ หมู่ที่ ๑, ๒, ๔, ๘ และ ๙
เป็นเขตควบคุมผลกระทบจากฝุ่นละอองขนาดเล็ก PM_{2.5}



แผนที่รัศมี ๕ กิโลเมตรรอบเขตที่ดินประเภทชุมชน



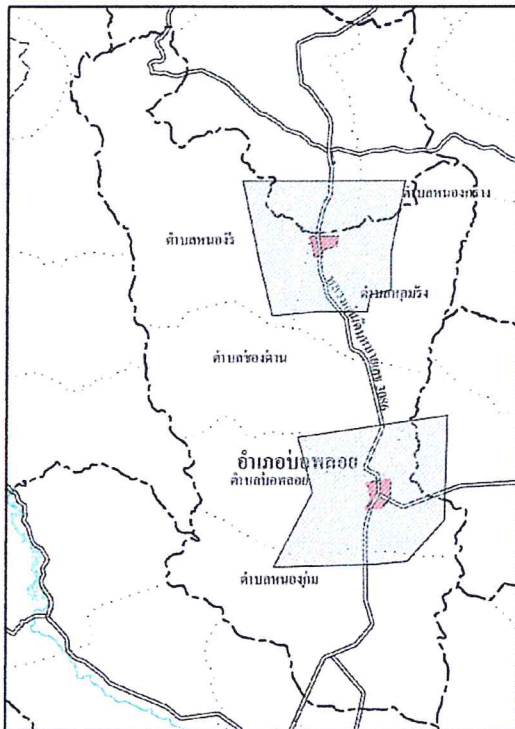
แผนที่รัศมี ๒๐ กิโลเมตร รอบโรงงานน้ำตาล

อำเภอปอพลอย

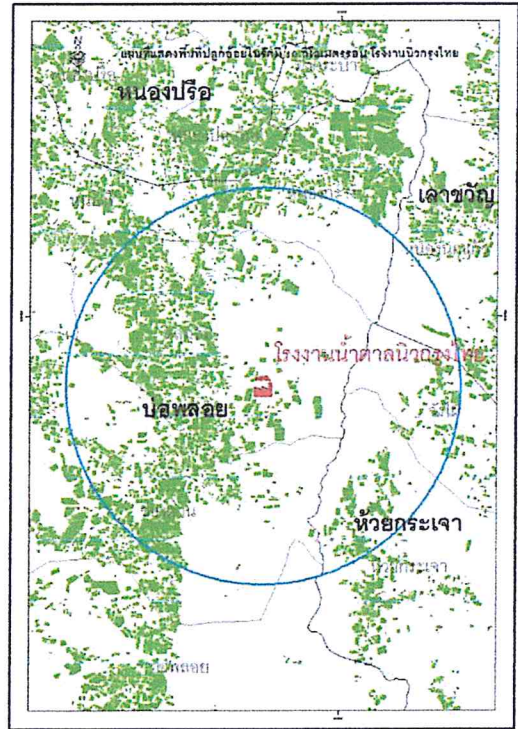
เขตควบคุมผลกระทบจากฝุ่นละอองขนาดเล็ก PM_{2.5}

| ตำบล | หมู่ที่ | ชื่อหมู่บ้าน |
|----------|---------|--------------|
| ปอพลอย | ๑ | ปอพลอย |
| | ๒ | หนองย่างช้าง |
| | ๓ | ท่าว่า |
| | ๔ | บึงหัวแหวน |
| | ๕ | บึงหล่ม |
| | ๑๑ | วังไพลิน |
| ช่องด่าน | ๑ | หัวเขา |
| | ๒ | ช่องด่าน |
| | ๓ | หนองหว่า |
| | ๘ | หนองบัว |
| | ๑๐ | ช่องด่าน |
| | ๑๑ | ช่องด่าน |
| | ๑๓ | หัวเขา |
| | ๑๔ | เขาพู |
| | ๑๕ | หัวยคร้อ |
| หนองรี | ๒ | หนองรี |
| | ๔ | หนองกระทุ่ม |
| | ๕ | ลำตะเพิน |
| | ๘ | ไร่พัฒนา |

| ตำบล | หมู่ที่ | ชื่อหมู่บ้าน |
|-----------|---------|--------------|
| หนองกร่าง | ๑ | เจริญทรัพย์ |
| | ๓ | หนองหวาย |
| หลุมรัง | ๑ | ไร่เจริญ |
| | ๒ | ปอเหียง |
| | ๓ | หนองขาม |
| | ๔ | ยางสูง |
| | ๕ | หลุมรัง |
| | ๖ | หนองหม |
| | ๗ | สันติสุข |
| | ๘ | ลำเหย |
| | ๙ | หนองไก่ชุม |
| | ๑๐ | หนองเต็ง |
| | ๑๑ | ไร่ใหม่ |
| | ๑๒ | วังทอง |
| | ๑๓ | งาม |
| | ๑๔ | วังเงิน |
| | ๑๕ | จงเจริญ |
| | ๑๖ | จัดสรร |
| | ๑๗ | ไร่พัฒนา |



แผนที่รัศมี ๕ กิโลเมตรรอบเขตที่ดินประเภทชุมชน



แผนที่รัศมี ๑๐ กิโลเมตร รอบโรงงานน้ำตาล

อำเภอพนมทวน
เขตควบคุมผลกระทบจากฝุ่นละอองขนาดเล็ก PM_{2.5}

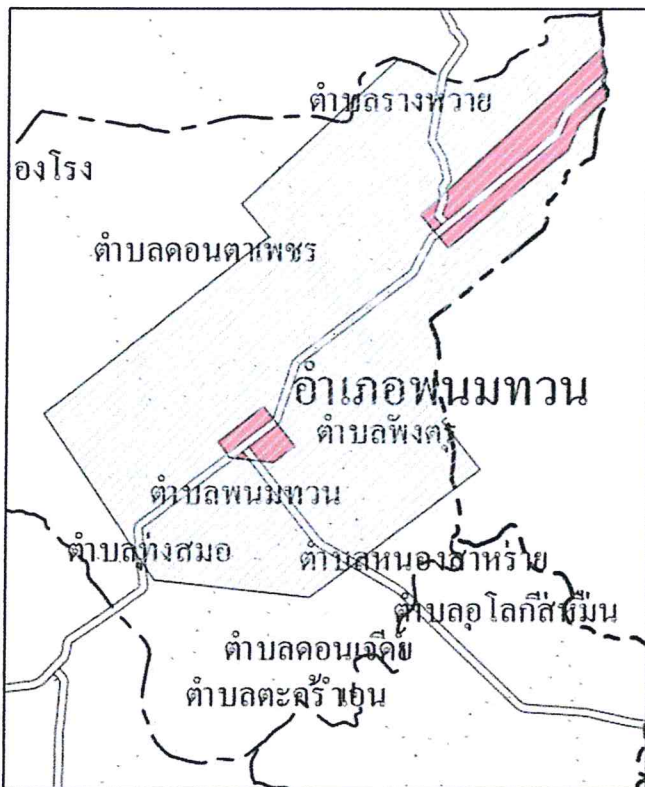
| ตำบล | หมู่ที่ | ชื่อหมู่บ้าน |
|---------|---------|--------------|
| รางหวาย | ๑ | โคราช |
| | ๒ | รางหวาย |
| | ๓ | ลาดหมู |
| | ๔ | หนองจอก |
| | ๕ | ตลาดเขต |
| | ๖ | ดอนเตาอิฐ |
| | ๗ | จิวราย |
| | ๘ | โกชัย |
| | ๙ | ห้วยกรด |
| | ๑๐ | รางทอง |
| | ๑๑ | หัวเขา |
| | ๑๒ | วังกาบ |
| | ๑๓ | ศรีพนมเขต |
| | ๑๔ | วังกุ่ม |
| | ๑๕ | ตลาดใหม่ |
| | ๑๖ | รางหวาย |
| | ๑๗ | ป่าไม้โยน |
| | ๑๘ | นาทราย |
| | ๑๙ | ดอนกลาง |
| | ๒๐ | รางหวาย |
| | ๒๑ | หนองแก |
| | ๒๒ | ใหม่ไต่คำ |
| | ๒๓ | ไร่ยาพัฒนา |
| พังตรุ | ๑ | พังตรุ |
| | ๒ | เบญพาด |
| | ๓ | กระเจาบ่อया |
| | ๔ | โป่งกูป |
| | ๕ | บ่อระแหง |
| | ๖ | เบญพาด |
| | ๗ | รางสมอ |

| ตำบล | หมู่ที่ | ชื่อหมู่บ้าน | |
|--------|-----------|----------------|------------|
| พังตรุ | ๘ | นางงาม | |
| | ๙ | ทุ่งสำน่อย | |
| | ๑๐ | กระเจา | |
| | ๑๑ | หนองหอย | |
| | ๑๒ | หนองขำ | |
| | ๑๓ | บ่อ | |
| | ๑๔ | ดอนมะละกอ | |
| | ๑๕ | ดอนแจง | |
| | ๑๖ | ดงรัง | |
| | ๑๗ | ดอนกลาง | |
| | ๑๘ | ทุ่งปราสาท | |
| | ๑๙ | มณีกรรมันเมือง | |
| | ๒๐ | ทับตั้ง | |
| | ดอนตาเพชร | ๑ | ดอนมะขาม |
| | | ๒ | บ่อสำโรง |
| | | ๓ | ทุ่งแห้ว |
| | | ๕ | ดอนกอก |
| | | ๖ | ดอนตาเพชร |
| | | ๗ | ทุ่งสมบูรณ |
| | | ๙ | บ่อหว่า |
| ๑๐ | | หนองระหงษ์ | |
| ๑๒ | | หนองถ่าน | |
| ๑๓ | | ทุ่งทอง | |
| พนมทวน | | ๑ | พนมทวน |
| | | ๒ | พนมทวน |
| | | ๓ | พนมทวน |
| | ๔ | ดอนจิว | |
| | ๕ | ดอนดินเหนียว | |
| | ๖ | ใหม่ | |
| | ๗ | ดอนสระ | |

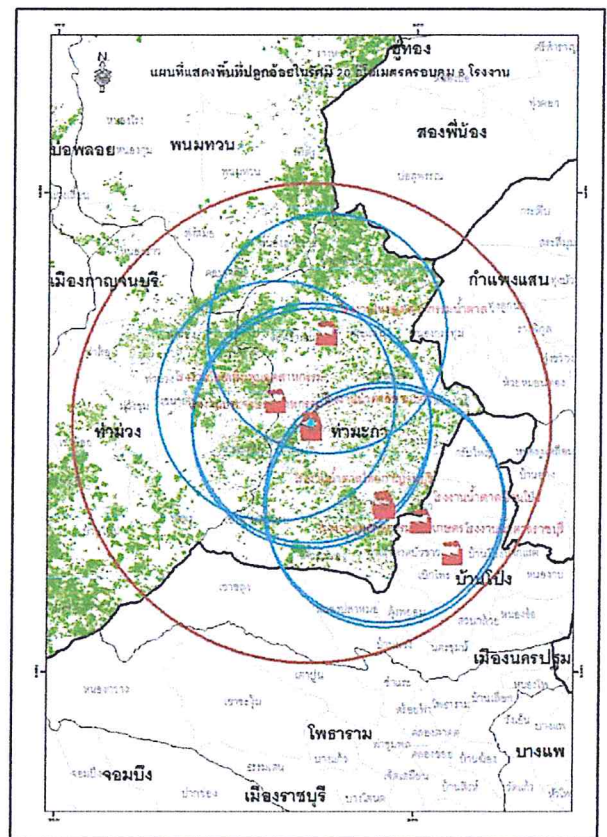
ภาคผนวก จ

| ตำบล | หมู่ที่ | ชื่อหมู่บ้าน |
|-------------|---------|--------------|
| พนมทวน | ๘ | ดอนสมบูรณ์ |
| | ๙ | ชายคลอง |
| หนองสาหร่าย | ๑ | สระลุมพุก |
| | ๒ | โกรกยาว |
| | ๓ | หนองปรึก |
| | ๔ | หนองขุย |
| | ๕ | ปลักเขว้า |
| | ๖ | หนองทราย |
| | ๗ | หนองแหน |
| | ๘ | ใหม่พัฒนา |
| | ๙ | หนองสาหร่าย |
| | ทุ่งสมอ | ๑ |
| ๒ | | ตรอกสะเดา |
| ๓ | | ทุ่งสมอ |
| ๔ | | ดอนปรก |

| ตำบล | หมู่ที่ | ชื่อหมู่บ้าน |
|-----------|---------|---------------|
| ดอนเจดีย์ | ๑ | ดอนเจดีย์ |
| | ๒ | ดอนเจดีย์ |
| | ๓ | น้อย |
| | ๔ | หัววัง |
| | ๕ | หนองแก |
| | ๖ | ทุ่งระฆัง |
| | ๗ | ดอนเจดีย์ |
| | ๘ | มะขามใหม่ |
| หนองโรง | ๑ | หนองกระจันทร์ |
| | ๒ | ห้วยสะพาน |
| | ๓ | หนองโรง |
| | ๙ | ใหม่ |
| | ๑๑ | ดอนเจริญ |
| | ๑๔ | ดงพัฒนา |



แผนที่รัศมี ๕ กิโลเมตรรอบเขตที่ดินประเภทชุมชน

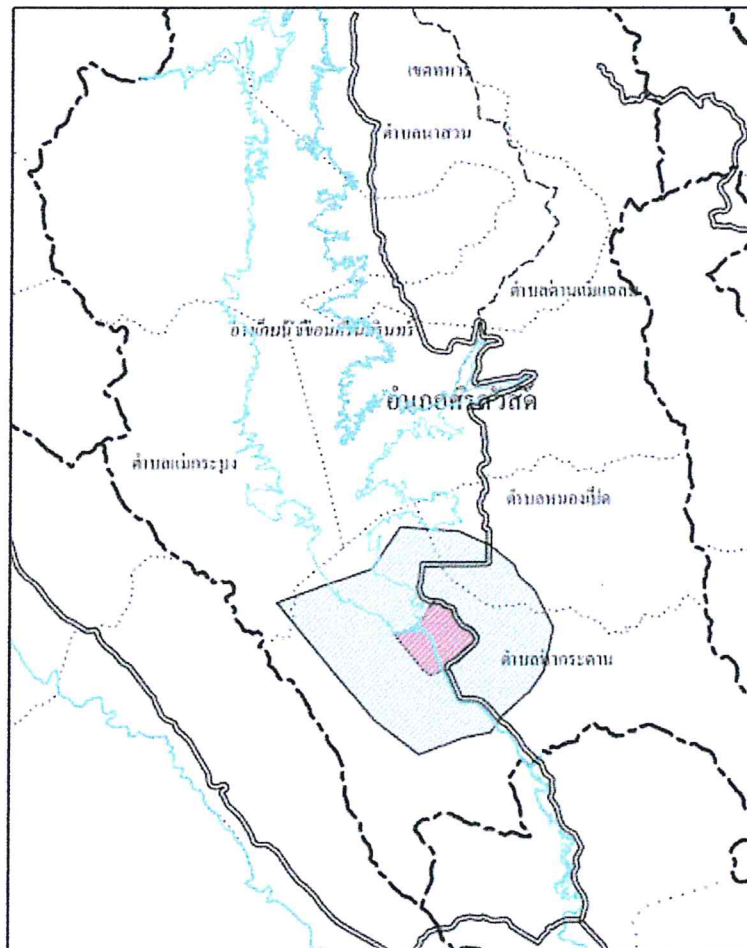


แผนที่รัศมี ๒๐ กิโลเมตร รอบโรงงานน้ำตาล

อำเภอศรีสวัสดิ์

เขตควบคุมผลกระทบจากฝุ่นละอองขนาดเล็ก PM_{2.5}

| ตำบล | หมู่ที่ | ชื่อหมู่บ้าน |
|-----------|---------|--------------|
| ท่ากระดาน | ๑ | ท่ากระดาน |
| | ๒ | ท่ากระดาน |
| | ๓ | เขาแก่งเรียง |
| | ๔ | แก่งแคบ |
| | ๕ | หม่องกระแตะ |
| หนองเป็ด | ๑ | เกาะบูก |
| | ๒ | สามσύ |
| | ๓ | สองพี่น้อง |
| แม่กระบุง | ๕ | ปลายดินสอ |



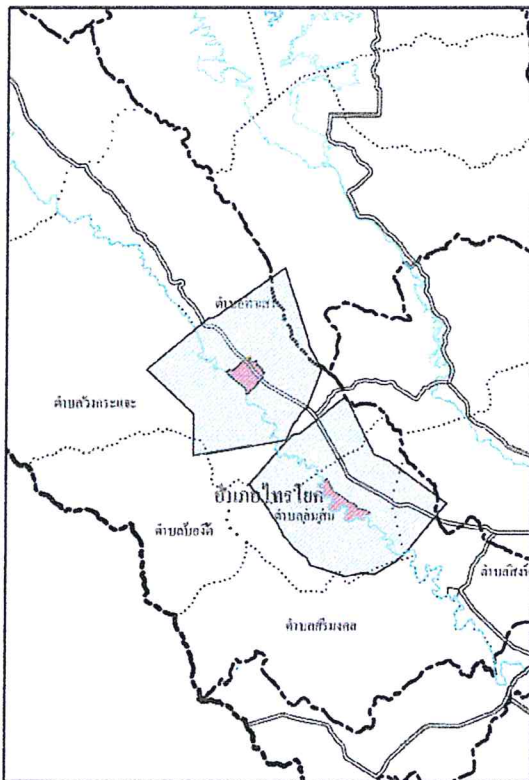
แผนที่รัศมี ๕ กิโลเมตรรอบเขตที่ดินประเภทชุมชน

อำเภอไทรโยค

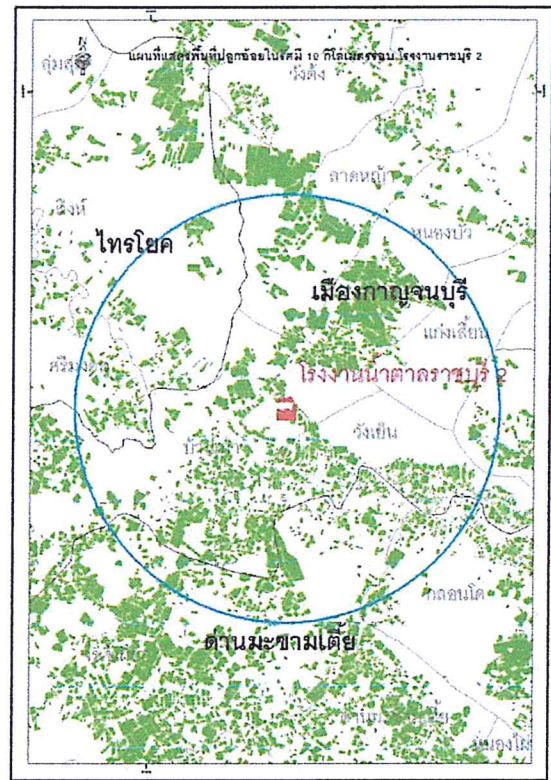
เขตควบคุมผลกระทบจากฝุ่นละอองขนาดเล็ก PM_{2.5}

| ตำบล | หมู่ที่ | ชื่อหมู่บ้าน |
|----------|---------|--------------|
| สิงห์ | ๕ | พุ่มไม้แดง |
| | ๖ | ท่าตาเสือ |
| ลุ่มสุ่ม | ๑ | วังโพธิ์ |
| | ๒ | เขาสามชั้น |
| | ๓ | ลุ่มผึ้ง |
| | ๔ | หนองขอน |
| | ๕ | ช่องอ้ายกลาง |
| | ๖ | ไทรทอง |
| | ๗ | พุน้อย |
| | ๘ | เสรีธรรม |
| | ๙ | ไตรรัตน์ |
| | ๑๐ | ลุ่มสุ่ม |
| | ๑๑ | หินงามพูปูล |

| ตำบล | หมู่ที่ | ชื่อหมู่บ้าน | |
|---------|-----------|--------------|---------|
| ท่าเสา | ๑ | ช่องแคบ | |
| | ๒ | วังใหญ่ | |
| | ๓ | ท่าเสา | |
| | ๔ | พุงกะ | |
| | ๕ | พุง | |
| | ๖ | พุ่มวง | |
| | ๑๐ | หนองตาม่วง | |
| | วังกระแจะ | ๑ | เขาช้าง |
| | | ๒ | หนองปลา |
| | | ๓ | เขาพัง |
| ๔ | | แก่งระเบิด | |
| ๖ | | วังกระแจะ | |
| ศรีมงคล | | ๑ | หินดาด |



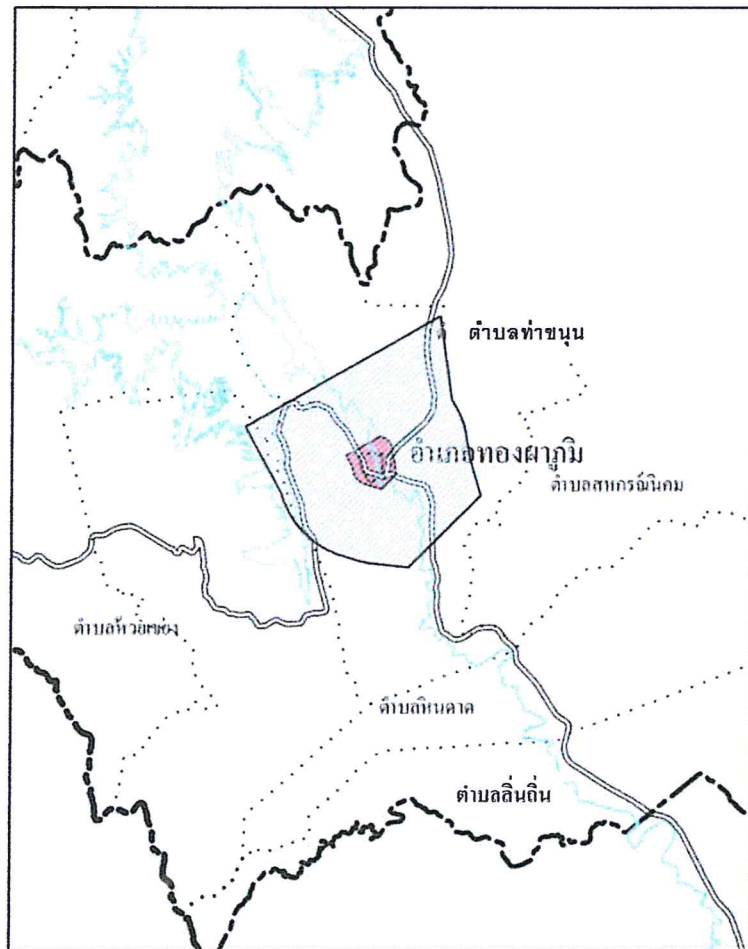
แผนที่รัศมี ๕ กิโลเมตรรอบเขตที่ดินประเภทชุมชน



แผนที่รัศมี ๑๐ กิโลเมตร รอบโรงงานน้ำตาด

อำเภอทองผาภูมิ
เขตควบคุมผลกระทบจากฝุ่นละอองขนาดเล็ก PM_{2.5}

| ตำบล | หมู่ที่ | ชื่อหมู่บ้าน |
|---------|---------|--------------|
| ท่าขนุน | ๑ | ท่าขนุน |
| | ๒ | เสาหงษ์ |
| | ๓ | ปริงกาสี |
| | ๔ | อู่ล่อง |



แผนที่รัศมี ๕ กิโลเมตรรอบเขตที่ดินประเภทชุมชน

ข้อมูลทรัพยากร เครื่องจักรกล ยานพาหนะ
ทรัพยากรสนับสนุนจากศูนย์ ปก. เขต 2

| ลำดับ | รายการ | จำนวน |
|-------|--|-------|
| 1 | รถดับเพลิงฉีดหมอกน้ำ/โฟม แรงดันสูง พร้อมยานยนต์ดับเพลิงในอาคาร | 3 |
| 2 | รถยนต์บรรทุกน้ำ 10,000 ลิตร | 4 |
| 3 | รถยนต์บรรทุกน้ำ 6,000 ลิตร | 14 |

ข้อมูลเครื่องจักรกล ยานพาหนะ ในพื้นที่จังหวัดกาญจนบุรี

| ลำดับ | ยานพาหนะ/ เครื่องจักรกล | เมือง | ท่า ม่วง | ท่า มะกา | ด่าน มะขาม เดี่ยว | ป่า พลอย | หนอง ปรือ | พนม ทวน | ไทร โยค | เสา ขวัญ | ห้วย กระเจา | ทองผา ภูมิ | ศรี สวัสดิ์ | สัง ขละ บุรี | รวม |
|-------|--|-------|-------------|-------------|-------------------------|-------------|--------------|------------|------------|-------------|----------------|---------------|----------------|--------------------|-----|
| 1 | รถบรรทุกน้ำ 5,000 - 6,000 ลิตร | 15 | 9 | 9 | 2 | 6 | 4 | 8 | 8 | 7 | 3 | 7 | 2 | 4 | 84 |
| 2 | รถบรรทุกน้ำ 10,000 ลิตร | 0 | 0 | 1 | 1 | 1 | 0 | 2 | 0 | 0 | 0 | 0 | 0 | 0 | 5 |
| 3 | รถบรรทุกน้ำ 12,000 - 14,000 ลิตร | 6 | 4 | 4 | 2 | 1 | 1 | 1 | 0 | 3 | 1 | 1 | 0 | 0 | 24 |

