



แผนเผชิญเหตุอุทกภัย น้ำป่าไหลหลาก และดินถล่ม
จังหวัดแพร่
ประจำปีงบประมาณ พ.ศ.๒๕๖๕



กองอำนวยการป้องกันและบรรเทาสาธารณภัยจังหวัดแพร่

คำนำ

อุทกภัย น้ำป่าไหลหลาก และดินถล่ม เป็นภัยธรรมชาติร้ายแรงที่ทำให้ความเสียหายเป็นจำนวนมาก ถึงแม้ว่าจะคาดการณ์ได้เป็นการล่วงหน้าก็ตาม ในช่วงฤดูฝนของแต่ละปีจะมีฝนตกหนัก เนื่องจากร่องความกดอากาศต่ำหรือพายุหมุนเขตร้อนพัดผ่านพื้นที่จังหวัดแพร่และภาคเหนือ ก่อให้เกิดฝนตกหนักในพื้นที่ลุ่มน้ำยมและลำน้ำสาขาทำให้จังหวัดซึ่งเป็นต้นแม่น้ำยมและน้ำจากลำน้ำสาขาที่ไหลมารวมกันจึงทำให้เกิดน้ำเอ่อล้นตลิ่งเข้าท่วมพื้นที่การเกษตรและบ้านเรือนของราษฎรอยู่เสมอ โดยเฉพาะในเขตเมืองเช่น เทศบาลเมืองแพร่ หากเกิดอุทกภัยแล้วจะสร้างความเสียหายเป็นอันมาก เพราะมีสถานที่ราชการบ้านเรือนประชาชนตั้งอยู่เป็นจำนวนมาก ทั้งยังเป็นแหล่งการค้าและเศรษฐกิจและจากข้อมูลของ กรมทรัพยากรธรณีระบุว่าทุกอำเภอของจังหวัดแพร่ซึ่งพื้นที่บางส่วนเป็นภูเขาสูงหากมีฝนตกหนักมีปริมาณน้ำสะสมจำนวนมากในพื้นที่ดังกล่าว อาจจะทำให้เกิดปัญหาอุทกภัย น้ำป่าไหลหลาก และดินถล่มได้

เพื่อเป็นการเตรียมความพร้อมในการป้องกันและแก้ไขปัญหาอุทกภัย น้ำป่าไหลหลาก และดินถล่ม การช่วยเหลือและบรรเทาความเดือดร้อนให้แก่ผู้ประสบภัย การฟื้นฟูบูรณะสิ่งสาธารณประโยชน์ที่ชำรุดเสียหายให้กลับคืนสู่สภาพเดิม รวมทั้งการประสานงานและสนับสนุนการปฏิบัติของหน่วยงานที่เกี่ยวข้องให้เป็นไปตามแผนการป้องกันและบรรเทาสาธารณภัยจังหวัดแพร่ พ.ศ. ๒๕๕๘ ฉบับปรับปรุง พ.ศ. ๒๕๖๒ จึงได้จัดทำแผนการเผชิญเหตุอุทกภัย น้ำป่าไหลหลาก และดินถล่มจังหวัดแพร่ ประจำปี พ.ศ. ๒๕๖๕ ขึ้น โดยมีวัตถุประสงค์ ดังนี้

๑. เพื่อป้องกัน ลดความเสี่ยง และบรรเทาผลกระทบต่อชีวิตและทรัพย์สินของประชาชนที่เกิดจากอุทกภัย น้ำป่าไหลหลาก และดินถล่ม ได้อย่างเร่งด่วนและทันต่อเหตุการณ์
๒. เพื่อให้การดำเนินการช่วยเหลือผู้ประสบภัยเป็นไปอย่างมีประสิทธิภาพ
๓. เป็นแนวทางในการเตรียมการป้องกันและประสานการปฏิบัติงานระหว่างหน่วยงานต่างๆ ที่เกี่ยวข้อง ทั้งหน่วยงานรับผิดชอบหลัก และหน่วยงานสนับสนุนการปฏิบัติ เพื่อให้สามารถดำเนินการและแก้ไขปัญหาอุทกภัย น้ำป่าไหลหลาก และดินถล่มได้อย่างรวดเร็ว มีประสิทธิภาพ ตลอดจนฟื้นฟูผู้ประสบภัยและพื้นที่ประสบภัยให้กลับสู่ภาวะปกติโดยเร็ว
๔. เป็นการกำหนดหน้าที่ความรับผิดชอบของหน่วยงานที่เกี่ยวข้องไว้ให้พร้อมต่อการปฏิบัติงานในระยะก่อนเกิดภัย ขณะเกิดภัย และภายหลังภัยผ่านพ้นไปแล้ว

กองอำนวยการป้องกันและบรรเทาสาธารณภัยจังหวัดแพร่

มิถุนายน ๒๕๖๕

สารบัญ

เรื่อง	หน้า
คำนำ	
สารบัญ	
อ้างถึง	
๑. สถานการณ์ของจังหวัด	๑
๒. ภารกิจ	๑๒
๓. การปฏิบัติ	๑๒
๓.๑ แนวคิดในการปฏิบัติ	
๓.๒ การลดความเสี่ยงจากอุทกภัย	
๓.๓ การจัดการในภาวะฉุกเฉิน	
๔. การสนับสนุน	๓๔
๔.๑ ด้านงบประมาณ	
๔.๒ แนวทางการขอรับการสนับสนุนทรัพยากร	
๔.๓ การสื่อสารและโทรคมนาคม การติดต่อประสานงาน	

ภาคผนวก

- ข้อมูลพื้นที่เสี่ยงภัย (สำนักงานป้องกันและบรรเทาสาธารณภัยจังหวัดแพร่)
- บัญชีรายชื่อพื้นที่ที่มีโอกาสเกิดหลุมยุบจังหวัดแพร่ (กรมทรัพยากรธรณี)
- บัญชีรายชื่อหมู่บ้านเสี่ยงภัยดินถล่ม จังหวัดแพร่ (กรมทรัพยากรธรณี)
- แผนที่เสี่ยงต่อการเกิดอุทกภัยจังหวัดแพร่ (มหาวิทยาลัยนเรศวร)
- แผนที่แสดงพื้นที่เสี่ยงภัยดินถล่มจังหวัดแพร่ (กรมทรัพยากรธรณี)
- บัญชีเครื่องจักรกล ยานพาหนะ และเครื่องมืออุปกรณ์ของหน่วยงานเครือข่ายบรรเทาสาธารณภัย
- ข้อมูลศูนย์พักพิงชั่วคราว
- โครงสร้างศูนย์บัญชาการเหตุการณ์จังหวัดแพร่ (อุทกภัย น้ำป่าไหลหลาก และดินถล่ม)
- ผังสื่อสารในการป้องกันและบรรเทาสาธารณภัยจังหวัดแพร่
- การติดต่อสื่อสารและการประสานงาน (หมายเลขโทรศัพท์หน่วยงานที่เกี่ยวข้อง)
- บัญชีสายทางในความรับผิดชอบของแขวงทางหลวงแพร่ที่เกิดอุทกภัยบ่อยครั้ง
- สรุปข้อมูลระบบเตือนภัยจังหวัดแพร่
- ข้อมูลลุ่มน้ำ
- สิ่งก่อสร้างสาธารณประโยชน์จังหวัดแพร่ในพื้นที่จังหวัดแพร่
- ข้อมูลการดำเนินการเตรียมการป้องกันและบรรเทาสาธารณภัยในช่วงฤดูฝน ปี ๒๕๖๕
- มาตรการและแนวทางการเตรียมความพร้อมป้องกันและแก้ไขปัญหาอุทกภัย น้ำป่าไหลหลาก และดินถล่มจังหวัดแพร่ ปี ๒๕๖๕

- คำสั่งกองอำนวยการป้องกันและบรรเทาสาธารณภัยจังหวัดแพร่ ที่ ๐๑๑ /๒๕๖๕ ลงวันที่ ๘ มิถุนายน ๒๕๖๕ เรื่อง จัดตั้งศูนย์บัญชาการเหตุการณ์จังหวัดแพร่ (อุทกภัย น้ำป่าไหลหลากและดินถล่ม) ประจำปีงบประมาณ พ.ศ. ๒๕๖๕ และแต่งตั้งคณะกรรมการประจำศูนย์บัญชาการเหตุการณ์ฯ

แผนเผชิญเหตุอุทกภัย น้ำป่าไหลหลากและดินถล่ม จังหวัดแพร่ ประจำปีงบประมาณ ๒๕๖๕

กองอำนวยการป้องกันและบรรเทาสาธารณภัยจังหวัดแพร่
ศาลากลางจังหวัดแพร่

วันที่ เดือนมิถุนายน พ.ศ. ๒๕๖๕

อ้างอิง: ๑. พระราชบัญญัติป้องกันและบรรเทาสาธารณภัย พ.ศ.๒๕๕๐

๒. แผนการป้องกันและบรรเทาสาธารณภัยแห่งชาติ พ.ศ.๒๕๕๘

๓. แผนการป้องกันและบรรเทาสาธารณภัยจังหวัดแพร่ พ.ศ.๒๕๕๘ ฉบับปรับปรุง ประจำปีงบประมาณ พ.ศ.๒๕๖๒

๑. สถานการณ์ของจังหวัด

๑.๑ สถานการณ์ทั่วไป

๑.๑.๑ ข้อมูลพื้นฐานของจังหวัด

๑) สภาพทางภูมิศาสตร์

พื้นที่จังหวัดแพร่ล้อมรอบด้วยภูเขาทั้ง ๔ ทิศ พื้นที่ส่วนใหญ่ประมาณร้อยละ ๘๐ เป็นภูเขา มีพื้นที่ราบเพียงร้อยละ ๒๐ โดยลาดเอียงไปทางทิศใต้ตามแนวไหลของแม่น้ำยมคล้ายกันกระทะเล พื้นที่ราบของจังหวัดจะอยู่ระหว่างหุบเขามีสองแปลงใหญ่ คือ ที่ราบบริเวณพื้นที่อำเภอวังทอง อำเภอเมืองแพร่ อำเภอสูงเม่น และอำเภอเด่นชัย และอีกหนึ่งแปลงคือ บริเวณที่ตั้งอำเภอลองและอำเภอวังชิ้น ซึ่งที่ราบดังกล่าวใช้เป็นที่อยู่อาศัยและทำการเกษตร

๒) สถานที่ตั้งอาณาเขต

จังหวัดแพร่เป็น ๑ ใน ๑๗ จังหวัดภาคเหนือของประเทศไทย ตั้งอยู่ระหว่างเส้นรุ้งเหนือที่ ๑๔.๗๐ ถึง ๑๘.๔๔ องศา กับเส้นแวงที่ ๙๙.๕๘ ถึง ๑๐๐.๓๒ องศา อยู่สูงกว่าระดับน้ำทะเลประมาณ ๑๕๕ เมตร อยู่ห่างจากกรุงเทพมหานคร ตามทางหลวงหมายเลข ๑๑ และ ๑๐๑ ประมาณ ๕๕๑ กิโลเมตร และทางรถไฟ ๕๕๐ กิโลเมตร (ถึงสถานีรถไฟเด่นชัย) มีเนื้อที่ประมาณ ๖,๕๓๘.๕๙ ตารางกิโลเมตร หรือประมาณ ๔,๐๘๖,๖๒๕ ไร่ และมีอาณาเขตติดต่อกับจังหวัดใกล้เคียง ได้แก่

ทิศเหนือ เขตอำเภอสองและอำเภอร้องกวาง ติดต่อกับ จังหวัดลำปาง น่าน และพะเยา

ทิศตะวันออก เขตอำเภอเมืองแพร่และอำเภอร้องกวาง ติดต่อกับ จังหวัดน่านและอุตรดิตถ์

ทิศใต้ เขตอำเภอเด่นชัยและอำเภอวังชิ้น ติดต่อกับ จังหวัดอุตรดิตถ์และสุโขทัย

ทิศตะวันตก เขตอำเภอสอง อำเภอลอง และอำเภอวังชิ้น ติดต่อกับ จังหวัดลำปาง

๓) ด้านการปกครอง

จังหวัดแพร่ แบ่งเขตการปกครองออกเป็น ๘ อำเภอ ๗๘ ตำบล ๗๐๘ หมู่บ้าน ๑๘ ชุมชน องค์การปกครองส่วนท้องถิ่น ๘๔ แห่ง ประกอบด้วย องค์การบริหารส่วนจังหวัด ๑ แห่ง เทศบาลเมือง ๑ แห่ง เทศบาลตำบล ๒๕ แห่ง และองค์การบริหารส่วนตำบล ๕๗ แห่ง

ประชากร ณ มกราคม ๒๕๖๕ จำนวน ๔๓๗,๐๗๔ คน จำแนกเป็นชาย จำนวน ๒๑๐,๘๒๘ คน คิดเป็นร้อยละ ๔๘.๒๔ และหญิง จำนวน ๒๒๖,๒๔๖ คน คิดเป็นร้อยละ ๕๑.๗๖ มีจำนวนบ้าน ๑๗๙,๑๕๙ หลังคาเรือน

๔) ทรัพยากรป่าไม้

จังหวัดแพร่ มีพื้นที่ป่าไม้ทั้งหมดประมาณ ๔,๐๕๑,๙๑๒.๖๔ ไร่ ปัจจุบันมีเนื้อป่า ปัจจุบันมีเนื้อป่า จำนวน ๒,๖๒๗,๕๗๗.๑๗ คน คิดเป็นร้อยละ ๖๔.๘๕ ของพื้นที่จังหวัดแพร่ จำแนกเขตการใช้ประโยชน์ที่ดินออกเป็น ๓ เขต ดังนี้

๑. ป่าเพื่อการอนุรักษ์ (โซนC) เนื้อที่ ๒,๐๐๙,๙๘๙.๒๗ ไร่
๒. ป่าเพื่อเศรษฐกิจ (โซนE) เนื้อที่ ๑,๐๙๖,๖๕๐.๕๖ ไร่
๓. ป่าที่เหมาะสมกับการเกษตรกรรม (โซนA) เนื้อที่ ๓๑,๓๔๔.๗๘ ไร่
๔. พื้นที่เอกชน เนื้อที่ ๙๑๓,๙๒๘.๐๓ ไร่

มีจำนวนและพื้นที่ป่าแยกประเภท ได้ดังนี้

๑. ป่าสงวนแห่งชาติ มีจำนวน ๒๗ ป่า เนื้อที่ ๒,๙๗๖,๘๘๘ ไร่
๒. อุทยานแห่งชาติ มีจำนวน ๔ แห่ง เนื้อที่ ๖๙๘,๙๗๙ ไร่
๓. วนอุทยาน มีจำนวน ๓ แห่ง เนื้อที่ ๕,๑๐๔ ไร่
๔. เขตรักษาพันธุ์สัตว์ป่า มีจำนวน ๒ แห่ง เนื้อที่ ๑๖๘,๒๐๕ ไร่
๕. สวนรุกขชาติ มีจำนวน ๔ แห่ง เนื้อที่ ๒๑๗ ไร่
๖. เขตห้ามล่าสัตว์ป่า มีจำนวน ๑ แห่ง เนื้อที่ ๒๗,๒๐๖ ไร่

๑.๑.๒ โรงงานอุตสาหกรรม สถานประกอบการ โบราณสถานสำคัญ ฯลฯ

ปี ๒๕๖๔ จังหวัดแพร่ มีสถานประกอบการอุตสาหกรรม จำนวน ๓๑๖ แห่ง การกระจายตัวของโรงงานอุตสาหกรรมในพื้นที่ จังหวัดแพร่ มีลักษณะการกระจายตัวของโรงงานอุตสาหกรรม โรงงานส่วนใหญ่ตั้งอยู่ในเขตอำเภอสูงเม่น อำเภอเมืองแพร่ และอำเภอเด่นชัย เนื่องจากมีความสะดวกทางด้านการคมนาคมขนส่ง สาธารณูปโภค ส่วนอำเภออื่นๆ มีการกระจายตัวค่อนข้างน้อย

สาขาอุตสาหกรรมที่มีการลงทุนมากที่สุด ๕ อันดับแรก ได้แก่ อุตสาหกรรมการเกษตร รองลงมาคือ อุตสาหกรรมไม้และผลิตภัณฑ์จากไม้ อุตสาหกรรมเฟอร์นิเจอร์และเครื่องเรือน อุตสาหกรรมโลหะ และอุตสาหกรรมอาหาร ตามลำดับ สาขาอุตสาหกรรมที่สำคัญในจังหวัดแพร่ ได้แก่ อุตสาหกรรมไม้และผลิตภัณฑ์จากไม้ รองลงมาคืออุตสาหกรรมเฟอร์นิเจอร์และเครื่องเรือน และอุตสาหกรรมการเกษตร

๑.๑.๓ เขตพื้นที่ชลประทาน นอกเขตชลประทาน

จังหวัดแพร่ มีแหล่งน้ำชลประทาน จำนวน ๒๒๔ แห่ง ประกอบด้วย แหล่งน้ำชลประทานขนาดใหญ่ จำนวน ๑ แห่ง ขนาดกลาง จำนวน ๘ แห่ง และขนาดเล็ก จำนวน ๑๒๕ แห่ง โดยแยกเป็นโครงการขนาดเล็กอันเนื่องมาจากพระราชดำริ จำนวน ๓๙ แห่ง และสถานีสูบน้ำด้วยไฟฟ้า จำนวน ๔๗ แห่ง

ข้อมูลแหล่งน้ำที่พัฒนาโดยกรมชลประทาน

ขนาด	ชื่อ	สถานที่ตั้ง	ปริมาณความจุ (ลบ.ม.)	ปริมาณความจุกักเก็บ (ลบ.ม.)	พื้นที่โครงการ (ไร่)	พื้นที่ชลประทาน (ไร่)	พื้นที่รับประโยชน์ (ไร่)
โครงการชลประทานขนาดใหญ่ (๑ โครงการ)							
ใหญ่	ฝายแม่ข่ม	อ.สอง	-	-	๒๖๗,๓๗๕	๑๙๖,๐๐๐	๑๙๖,๐๐๐
โครงการชลประทานขนาดกลาง (๘ โครงการ)							
กลาง	ฝายทุ่งไผ่	อ.สอง	-	-	๑๒,๒๖๖	๑๐,๑๗๘	๒,๐๘๘
กลาง	อ่างเก็บน้ำแม่สอง	อ.สอง	๘๕,๐๐๐,๐๐๐	๖๕,๘๐๐,๐๐๐	๒๗,๓๑๑	๑๙,๓๓๘	๗,๙๗๓
กลาง	ฝายห้วยบาตร	อ.ร้องกวาง	-	-	๕,๓๖๔	๓,๖๔๗	๑,๗๑๗
กลาง	อ่างเก็บน้ำแม่คำปอง	อ.ร้องกวาง	๘,๒๐๐,๐๐๐	๖,๗๖๐,๐๐๐	๗,๖๑๙	๕,๓๐๐	๒,๓๑๙
กลาง	อ่างเก็บน้ำแม่ถาง	อ.ร้องกวาง	๓๕,๒๐๐,๐๐๐	๓๐,๖๒๐,๐๐๐	๒๙,๐๒๕	๒๑,๒๒๘	๗,๗๙๗
กลาง	ฝายท่าช้าง	อ.เมือง	-	-	๕,๑๙๑	๓,๓๔๖	๑,๘๔๕
กลาง	อ่างเก็บน้ำแม่สาย	อ.เมือง	๑๒,๕๐๐,๐๐๐	๑๐,๕๐๐,๐๐๐	๑๕,๐๐๐	๖,๕๙๑	-
กลาง	อ่างเก็บน้ำแม่มาน	อ.สูงเม่น	๒๓,๒๐๐,๐๐๐	๑๘,๗๕๐,๐๐๐	๑๔,๔๕๙	๑๑,๕๐๑	๒,๙๕๘
รวม			๑๖๔,๑๐๐,๐๐๐	๑๓๒,๔๓๐,๐๐๐	๑๑๖,๒๓๕	๘๑,๑๒๙	๒๖,๖๙๗

โครงการชลประทานอันเนื่องมาจากพระราชดำริ (๓๙ โครงการ)							
ขนาด	สถานที่ตั้ง	จำนวนโครงการ	ปริมาณความจุ (ลบ.ม.)	ปริมาณความจุกักเก็บ (ลบ.ม.)	พื้นที่โครงการ (ไร่)	พื้นที่ชลประทาน (ไร่)	พื้นที่รับประโยชน์ (ไร่)
เล็ก	อ.สอง	๑๕	๑๒,๔๖๖,๐๐๐	๑๐,๗๑๘,๐๐๐	๒๔,๘๗๐	๗,๗๙๕	๑๗,๐๗๕
เล็ก	อ.ร้องกวาง	๖	๔,๗๗๐,๐๐๐	๓,๙๘๔,๐๐๐	๑๐,๙๐๐	๓,๕๔๐	๗,๓๖๐
เล็ก	อ.เมือง	๖	๓,๖๙๕,๐๐๐	๓,๐๘๔,๐๐๐	๑๔,๐๐๐	๒,๐๐๐	๙,๐๖๐
เล็ก	อ.เด่นชัย	๕	๔,๗๐๘,๐๐๐	๔,๐๔๑,๐๐๐	๑๑,๑๐๐	๒,๔๐๐	๖,๑๒๐
เล็ก	อ.สอง	๓	๑,๓๗๔,๐๐๐	๑,๑๕๒,๐๐๐	๒,๕๐๐	๑๒๐	๒,๓๘๐
เล็ก	อ.หนองม่วงไข่	๒	๔,๘๖๕,๐๐๐	๓,๘๘๐,๐๐๐	๔,๕๐๐	๒,๐๐๐	๒,๕๐๐
เล็ก	อ.วังชิ้น	๒	๒,๒๗๑,๐๐๐	๒,๐๐๕,๐๐๐	๔,๒๐๐	๑,๕๐๐	๒,๗๐๐
รวม		๓๙	๓๔,๑๔๙,๐๐๐	๒๘,๙๖๔,๐๐๐	๗๒,๐๗๐	๑๙,๓๕๕	๔๗,๑๙๕

โครงการชลประทานขนาดเล็ก (๑๒๙ โครงการ)							
ขนาด	สถานที่ตั้ง	จำนวนโครงการ	ปริมาณความจุ (ลบ.ม.)	ปริมาณความจุกักเก็บ (ลบ.ม.)	พื้นที่โครงการ (ไร่)	พื้นที่ชลประทาน (ไร่)	พื้นที่รับประโยชน์ (ไร่)
เล็ก	อ.สอง	๓๗	๑๒,๙๙๓,๐๐๐	๑๐,๘๔๗,๐๐๐	๔๙,๒๐๐	๑๒,๙๕๐	๓๖,๒๕๐
เล็ก	อ.วังชิ้น	๒๘	๔,๒๙๓,๐๐๐	๓,๙๑๑,๐๐๐	๓๔,๑๕๐	๕,๓๕๐	๒๘,๘๐๐
เล็ก	อ.ร้องกวาง	๑๖	๑,๙๖๕,๐๐๐	๑,๖๕๕,๐๐๐	๑๖,๙๐๐	๓,๒๕๐	๑๓,๖๕๐
เล็ก	อ.สอง	๑๕	๓,๑๔๙,๐๐๐	๒,๔๗๓,๐๐๐	๑๓,๒๐๐	๒,๐๘๐	๑๑,๑๒๐
เล็ก	อ.เมือง	๑๕	๒,๐๐๒,๐๐๐	๑,๕๙๘,๐๐๐	๑๓,๓๐๐	๖,๖๘๐	๖,๖๒๐
เล็ก	อ.เด่นชัย	๑๒	๓,๖๓๔,๐๐๐	๓,๔๖๖,๐๐๐	๑๐,๐๓๐	๗,๐๓๐	๓,๐๐๐
เล็ก	อ.หนองม่วงไข่	๒	๓๔๐,๐๐๐	๓๐๐,๐๐๐	๑,๒๕๐	๓๐๐	๙๕๐
เล็ก	อ.สูงเม่น	๔	-	-	๑,๕๐๐	-	๑,๕๐๐
รวม		๑๒๙	๒๘,๓๗๖,๐๐๐	๒๔,๒๕๐,๐๐๐	๑๓๙,๕๓๐	๓๗,๖๔๐	๑๐๑,๘๙๐

โครงการสถานีสูบน้ำด้วยไฟฟ้า (๔๗ โครงการ)							
ขนาด	สถานที่ตั้ง	จำนวนโครงการ	ปริมาณความจุ (ลบ.ม.)	ปริมาณความจุกักเก็บ (ลบ.ม.)	พื้นที่โครงการ (ไร่)	พื้นที่ชลประทาน (ไร่)	พื้นที่รับประโยชน์ (ไร่)
สูบน้ำ	อ.สอง	๑๖	-	-	๒๐,๐๕๐	๓,๔๕๐	๑๖,๖๐๐
สูบน้ำ	อ.สูงเม่น	๙	-	-	-	-	-
สูบน้ำ	อ.เด่นชัย	๗	-	-	๓,๐๐๐	๑,๖๐๐	๑,๔๐๐
สูบน้ำ	อ.สอง	๖	-	-	๖,๑๐๐	๒,๓๕๐	๓,๗๕๐
สูบน้ำ	อ.เมือง	๔	-	-	๓,๐๐๐	๓,๐๐๐	-
สูบน้ำ	อ.วังชิ้น	๔	-	-	๔,๕๐๐	๑,๕๕๐	๔,๔๕๐
สูบน้ำ	อ.หนองม่วงไข่	๑	-	-	๑,๒๐๐	-	๑,๒๐๐
สูบน้ำ	อ.ร้องกวาง	-	-	-	-	-	-
รวม		๔๗	-	-	๓๗,๘๕๐	๑๑,๙๕๐	๒๗,๔๐๐

๑.๑.๔ ข้อมูลพื้นที่การเกษตร (นาข้าว พืชสวน พืชไร่ พืชอื่นๆ การปศุสัตว์ และประมง)

๑) การเกษตรกรรม

จังหวัดแพร่ มีพื้นที่จำนวน ๔,๐๘๖,๖๒๕ ไร่ มีพื้นที่ทำการเกษตร จำนวน ๘๒๑,๑๖๒ ไร่ คิดเป็นร้อยละ ๒๐.๐๙ ของพื้นที่ทั้งหมด มีครัวเรือนที่ประกอบอาชีพการเกษตร จำนวน ๖๒,๗๙๕ ครัวเรือน คิดเป็นร้อยละ ๓๕.๐๗ ของจำนวนครัวเรือนทั้งหมด

พื้นที่เพาะปลูกฤดูแล้ง ย้อนหลัง (พ.ศ.๒๕๖๐/๖๑ - ๒๕๖๓/๖๔)

ปี พ.ศ.	พืชฤดูแล้ง									
	ข้าวนาปรัง	ยาสูบ	ถั่วเหลือง	ถั่วลิสง	ข้าวโพด	กระเทียม	หอม	พริก	พืชอื่นๆ	รวม
๖๑/๒๕๖๐	๒๗,๑๓๖	๑,๒๕๕	๒,๕๙๗	๑๐๑	๓๓,๖๒๑	๔๗	๒๐	๑๑๙	๑๕๐	๖๕,๐๓๖
๖๒/๒๕๖๑	๒๖,๓๓๙	๒,๐๒๙	๒,๗๐๕	๕๓	๓๘,๕๙๐	๕๒	๑๒	๑๕๙	๕๕	๖๙,๙๙๕
๖๓/๒๕๖๒	๓๓,๐๔๕	๒,๓๐๕	๑,๓๘๔	๕๕	๓๒,๙๑๒	๔๐	๑๐	๑๐๙	๒๐๕	๗๐,๐๕๕
๖๔/๒๕๖๓	๓๑,๗๔๐	๘๕๘	๑,๔๘๓	๕๐	๒๘,๖๑๓	๕	-	๕๒	๑๐๙	๖๒,๙๑๐

พื้นที่เพาะปลูกฤดูฝน ย้อนหลัง (พ.ศ.๒๕๖๑ - ๒๕๖๔)

ปี พ.ศ.	พืชฤดูฝน		
	ข้าวนาปี (ไร่)	พืช (ไร่)	รวม
๒๕๖๑	๑๘๔,๕๔๓	๕,๒๙๒	๑๘๙,๘๓๕
๒๕๖๒	๑๘๔,๔๙๖	๕,๔๗๔	๑๘๙,๙๗๐
๒๕๖๓	๑๘๒,๙๗๖	๔,๙๗๖	๑๘๗,๙๕๕
๒๕๖๔	๑๘๐,๘๒๙	๕,๐๗๑	๑๘๕,๙๐๐

๒) การปศุสัตว์

ปี ๒๕๖๔ จังหวัดแพร่ มีครัวเรือนเกษตรกรผู้เลี้ยงสัตว์ จำนวน ๓๑,๔๕๕ ครัวเรือน พื้นที่ในการเลี้ยงสัตว์ จำนวน ๓,๑๓๗ ไร่ มีปศุสัตว์ที่สำคัญ คือ โคเนื้อ กระบือ ไก่พื้นเมือง สุกร และโคนม

๓) การประมง

ในปี ๒๕๖๔ จังหวัดแพร่ มีผู้ขึ้นทะเบียนเกษตรกรผู้เพาะเลี้ยงสัตว์น้ำ จำนวน ๗,๐๐๓ ราย คิดเป็นพื้นที่เลี้ยงรวมจำนวน ๖,๙๔๐,๐๘๙ ไร่ มีฟาร์มที่ใช้เพาะเลี้ยง จำนวน ๗,๐๐๕ ฟาร์ม ซึ่งเป็นการเลี้ยงแบบยังชีพ จำนวน ๗,๐๖๕ ราย หรือคิดเป็นร้อยละ ๙๘.๓๗ ของจำนวนเกษตรกรผู้เพาะเลี้ยงสัตว์น้ำทั้งหมด ชนิดสัตว์น้ำที่มีการเลี้ยงแบบยังชีพมากที่สุด ได้แก่ ปลานิล และปลาดุก เป็นการเลี้ยงแบบเชิงพาณิชย์ จำนวน ๑๑๗ ราย หรือคิดเป็นร้อยละ ๑.๖๓ ของจำนวนเกษตรกรผู้เพาะเลี้ยงสัตว์น้ำทั้งหมด ชนิดสัตว์น้ำที่มีการเลี้ยงแบบเชิงพาณิชย์มากที่สุด ได้แก่ ปลากดหลวงและปลานิล ชนิดของสัตว์น้ำที่จับจากแหล่งน้ำธรรมชาติมากที่สุด ได้แก่ ปลาตะเพียน ปลานิล ปลายี่สกเทศ ปลานวลจันทร์เทศ และปลาสวาย

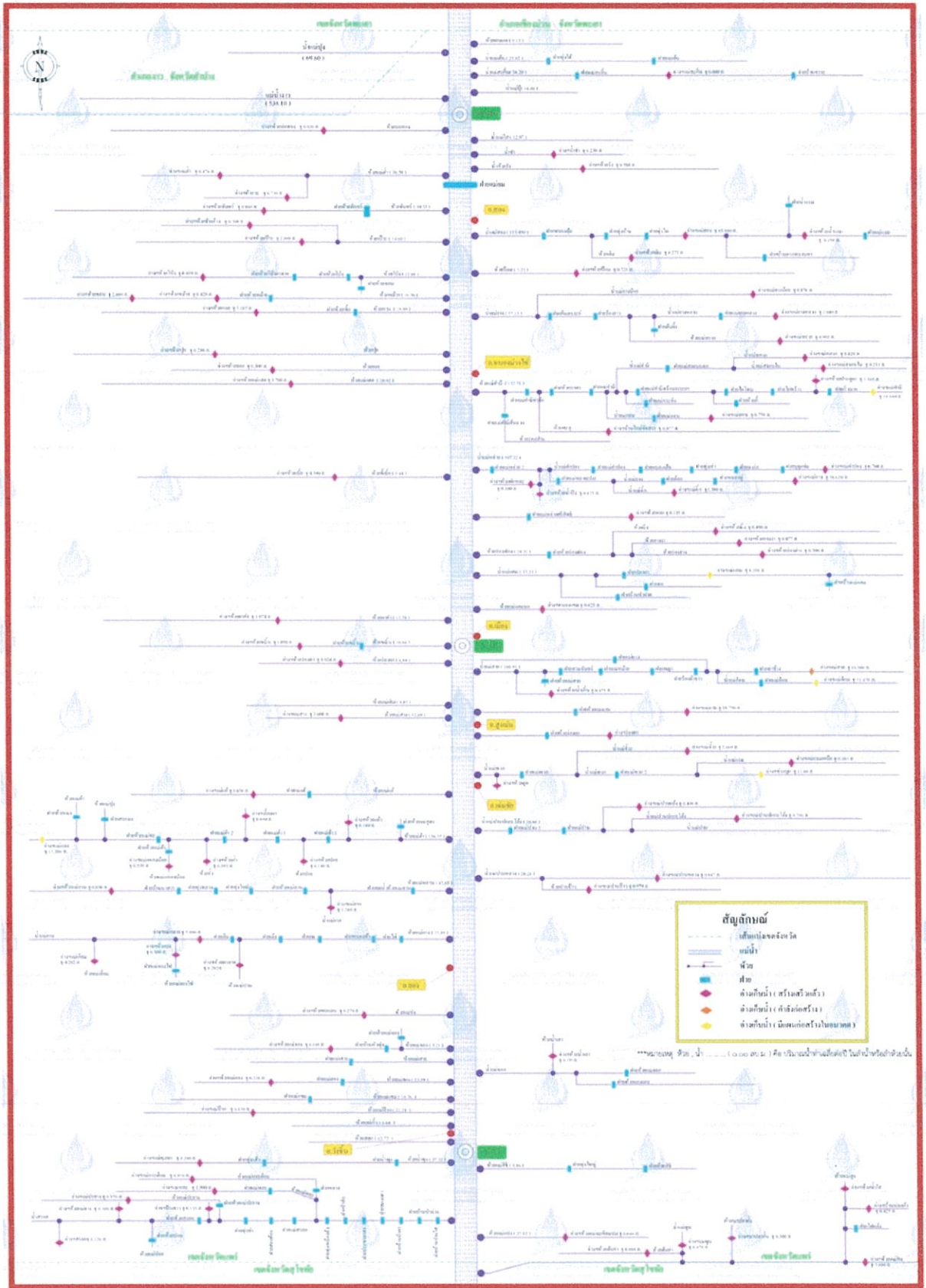
๑.๑.๕ ข้อมูลสภาพลุ่มน้ำ ผังเส้นทางน้ำ แหล่งเก็บกักน้ำ อ่างเก็บน้ำ ผาย แก้มลิง ฯลฯ

แม่น้ำยม เป็นแหล่งน้ำที่สำคัญของจังหวัด มีต้นน้ำกำเนิดจากตอยขุนยวม ๒ ในทิวเขาผีปันน้ำ เขตอำเภออง จังหวัดพะเยา โดยไหลลงทางทิศตะวันตกเฉียงใต้ ผ่านซอกเขาที่ปกคลุมด้วยป่า และมีความลาดเทมากมีที่ราบแคบๆ ริมลำน้ำเป็นบางตอน เมื่อเข้าท้องที่จังหวัดแพร่และผ่านลำน้ำงาว แล้วลงทางทิศใต้ เริ่มออกที่ราบผืนใหญ่ของจังหวัดแพร่ จากอำเภอองผ่านอำเภอหนองม่วงไข่ อำเภอเมืองแพร่ อำเภอสูงเม่น ไปจนถึง อำเภอเด่นชัย จากนั้นไหลลงสู่ทิศตะวันตกเข้าซอกเขา ไหลผ่านอำเภอลอง อำเภอวังชิ้น ก่อนเข้าท้องที่สุโขทัยลงทางทิศใต้ถึงอำเภอรัญชนาลัย และมีความลาดเทน้อยลงเมื่อผ่านที่ตั้งจังหวัดสุโขทัยแล้วลงทางทิศตะวันออกเฉียงใต้เป็นครั้งสุดท้าย และมีแนวขนาดคูกุ้เคียงกับแม่น้ำน่าน จนไหลลงแม่น้ำสายที่บ้านเกยชัยในเขตอำเภอชุมแสง จังหวัดนครสวรรค์ ยาวประมาณ ๗๓๕ กม. โดยไหลผ่านจังหวัดแพร่ตามแนวยาวของจังหวัด ระยะทาง ๒๘๐ กม. ซึ่งเป็นความยาว ๑ ใน ๓ ของความยาวทั้งหมดของลำน้ำ

ลุ่มน้ำยม เป็นลุ่มน้ำหลักในภาคเหนือของประเทศไทย เป็นลุ่มน้ำสาขาที่สำคัญของลุ่มน้ำเจ้าพระยา มีพื้นที่รับน้ำฝน ๒๓,๖๑๘ ตารางกิโลเมตร ครอบคลุมพื้นที่ ๑๑ จังหวัด ประกอบด้วย พะเยา น่าน ลำปาง แพร่ ตาก กำแพงเพชร สุโขทัย อุตรดิตถ์ พิษณุโลก พิจิตร และนครสวรรค์ ประกอบด้วย ๑๑ ลุ่มน้ำย่อย คือ แม่น้ำยมตอนบน แม่น้ำควรร น้ำปี้ แม่น้ำงาว แม่น้ำยมตอนกลาง น้ำแม่คำมี น้ำแม่ต้า ห้วยแม่สิน น้ำแม่มอก น้ำแม่รำพัน และแม่น้ำยมตอนล่าง ลุ่มน้ำยมมีปริมาณฝนเฉลี่ยปีละ ๑,๑๔๓ มม. มีปริมาณน้ำท่าเฉลี่ยปีละ ๔,๑๔๓ ล้าน ลบ.ม. เป็นปริมาณน้ำท่าในฤดูแล้ง ๖๙๖ ล้าน ลบ.ม. คิดเป็นร้อยละ ๑๗ ของปริมาณน้ำท่าทั้งหมด จากการรายงานศึกษาของกรมชลประทานเมื่อปี พ.ศ.๒๕๕๑ พบว่า ความจุของลำน้ำยมตั้งแต่ต้นน้ำถึงอำเภอเมืองสุโขทัยจะมีค่าอยู่ระหว่าง ๑,๕๐๐ ถึง ๓,๐๐๐ ม.^๓/วินาที ในส่วนของจังหวัดแพร่ ความจุของลำน้ำที่สถานีห้วยสัก (Y๒๐) อ.สอง ๓,๕๓๘ ลบ.ม./วินาที ระดับตลิ่ง ๑๒.๕๐๖ ม. ที่สถานีน้ำโค้ง (Y๑๒) อ.เมือง มีความจุ ๑,๐๒๗ ลบ.ม./วินาที ระดับตลิ่ง ๘.๒๖๐ ม. และที่สถานีวังซัน (Y๓๗) มีความจุ ๑,๖๙๒ ลบ.ม./วินาที ระดับตลิ่ง ๑๒.๙๙๐ ม. เนื่องจากสภาพคอขวดของลำน้ำทำให้การระบายน้ำในฤดูฝนทำได้ไม่ดีเท่าที่ควรและมักเป็นปัญหาเรื่องอุทกภัยบ่อยครั้ง อีกทั้งมีลักษณะคดเคี้ยวไปมา ทำให้ในฤดูฝนเมื่อมีน้ำไหลบ่าอย่างรุนแรง มักเกิดอุทกภัยในพื้นที่ราบลุ่มสองริมฝั่งแม่น้ำยม อย่างไรก็ตาม แม่น้ำยมเป็นแม่น้ำสายเดียวในจำนวนแม่น้ำสายหลักของกลุ่มแม่น้ำเจ้าพระยา (ปิง วัง ยม น่าน) ที่ไม่มีเขื่อนกั้นกักน้ำในช่วงฤดูแล้ง ประกอบกับการที่ลำน้ำสาขามีปริมาณน้ำน้อย จึงมักเกิดปัญหาการขาดแคลนน้ำในพื้นที่ลุ่มน้ำเป็นประจำทุกปี

ปริมาณน้ำท่าในพื้นที่ลุ่มน้ำยมจังหวัดแพร่ แม่น้ำยมเฉพาะที่ไหลผ่านจังหวัดแพร่ ซึ่งมีความยาว ๒๘๐ กม. มีลำน้ำสาขาที่สำคัญไหลลงสู่แม่น้ำยม จำนวน ๑๖ สาย ครอบคลุมพื้นที่ ๓,๓๐๙.๖๗ ตร.กม. มีปริมาณน้ำท่า ๗๗๘.๗๕ ล้าน ลบ.ม.(ร้อยละ ๑๘.๗๙ ของปริมาณน้ำท่าในพื้นที่ลุ่มน้ำยมทั้งหมด) นอกจากนั้นแม่น้ำยมในเขตจังหวัดแพร่ยังมีลำน้ำย่อยๆ ซึ่งเป็นสาขาเล็กๆ ที่ไหลลงสู่แม่น้ำยมโดยตรง กระจายอยู่ในพื้นที่ต่างๆ คิดเป็นพื้นที่ ๓,๒๒๘.๙๓ ตร.กม. มีปริมาณน้ำท่า ๗๕๙.๗๕ ล้าน ลบ.ม. (ร้อยละ ๑๘.๓๔ ของปริมาณน้ำท่าทั้งหมดในลุ่มน้ำยม) รวมในจังหวัดแพร่ ๑,๕๓๘.๕๐ ล้าน ลบ.ม. นอกจากนี้ยังมีปริมาณน้ำท่าที่ไหลผ่านจังหวัดแพร่ที่แก่งเสือเต้น ๗๙๗.๐๕ ล้าน ลบ.ม. และปริมาณน้ำท่าที่น้ำงาว ๓๕๔.๙๓ ล้าน ลบ.ม. รวมปริมาณน้ำท่าที่ไหลผ่านจังหวัดแพร่ที่แก่งเสือเต้น ๗๙๗.๐๕ ล้าน ลบ.ม. และปริมาณน้ำท่าที่น้ำงาว ๓๕๔.๙๓ ล้าน ลบ.ม. รวมปริมาณน้ำท่าที่ไหลผ่านจังหวัดแพร่ ๒,๖๙๐.๔๘ ล้าน ลบ.ม. ลำน้ำสาขาจำนวน ๑๖ สาขา ที่ไหลลงแม่น้ำยม ได้แก่ ลุ่มน้ำแม่แคม ลุ่มน้ำแม่สาย ลุ่มน้ำแม่ต้า ลุ่มน้ำแม่หลาย ลุ่มน้ำแม่คำมี ลุ่มน้ำแม่พวก ลุ่มน้ำแม่สอง ลุ่มน้ำแม่มาน ลุ่มน้ำแม่สรอย ลุ่มน้ำแม่ถาง ลุ่มน้ำแม่พุง ลุ่มน้ำแม่ลาน ลุ่มน้ำแม่จอก ลุ่มน้ำแม่ยางหลวง ลุ่มน้ำแม่เก็ง ลุ่มน้ำงาว

ผังน้ำ จังหวัดแพร่ (สังเขป)



๑.๒ สถานการณ์เฉพาะ

๑.๒.๑ สถิติการเกิดอุทกภัยย้อนหลัง (อย่างน้อย ๓ ปี)

อำเภอ	ภัยจากอุทกภัย								
	๒๕๖๒			๒๕๖๓			๒๕๖๔		
	จำนวน ครั้งที่เกิด	จำนวน หมู่บ้านที่ เกิด	จำนวน ผู้ประสบภัย (ครัวเรือน)	จำนวน ครั้งที่เกิด	จำนวน หมู่บ้านที่ เกิด	จำนวน ผู้ประสบภัย (ครัวเรือน)	จำนวน ครั้งที่เกิด	จำนวน หมู่บ้านที่ เกิด	จำนวน ผู้ประสบภัย (ครัวเรือน)
เมืองแพร์	๓	๕	๙๘๒	๓	๗๙	๑,๑๑๓	๑	๓	๒๐๑
สูงเม่น	๑	๒	๑,๔๘๐	๔	๘๔	๒,๐๓๔	-	-	-
เด่นชัย	๑	๒	๑๐๐	๑	๕๒	๑,๘๗๙	๑	๑๗	๒๐๐
ร่องขาว	๑	๙	-	๒	๕๑	๔๓๐	-	-	-
สอง	๔	๓๖	๑๐,๖๗๐	๒	๗๔	-	๑	๓๐	-
ลอง	๔	๒๕	๔๕๔	๒	๓๘	๙๐	๓	๔	๒๕
วังชิ้น	๔	๕	-	๓	๒๙	๙๕๙	๓	๔๔	๒๒
หนองม่วงไข่	๘	๒๕	๕๔๐	๒	๒๐	๒๙๐	๑	๓	-
รวมทั้งจังหวัด	๒๕	๑๐๗	๑๔,๒๒๔	๑๙	๔๒๗	๖,๗๙๕	๑๐	๑๐๑	๔๔๘

๑.๒.๒ พื้นที่เสี่ยงอุทกภัยในลักษณะต่าง ๆ

๑) น้ำท่วมจากสาเหตุแม่น้ำยมเอ่อล้นตลิ่ง

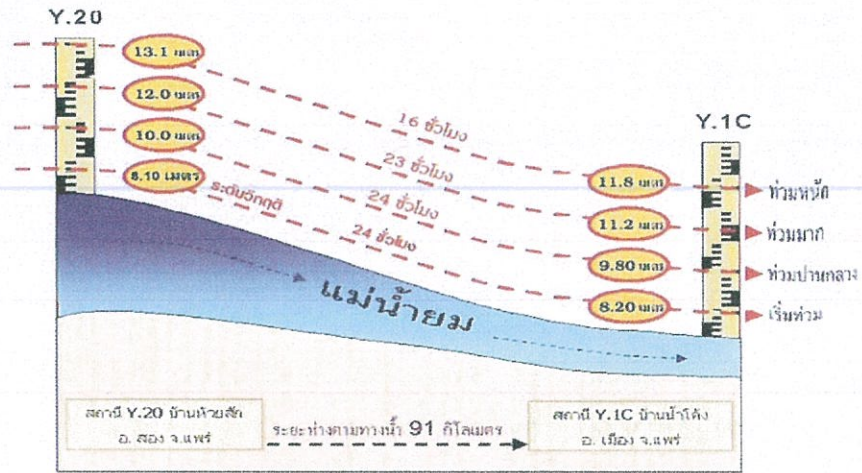
จากสภาพภูมิประเทศของจังหวัดแพร่ และการวางตัวของแม่น้ำยมในแนวเหนือ - ใต้ ทำให้สามารถคาดการณ์ระยะเวลาการเดินทางของน้ำในแม่น้ำยม จากความสัมพันธ์ของระดับน้ำกับระยะเวลาการไหลของแม่น้ำยมระหว่างสถานีอุทกวิทยاب้านห้วยสัก (Y.๒๐) อ.สอง และ สถานีอุทกวิทยاب้านน้ำโค้ง (Y.๑C) อ.เมืองแพร่ ดังนี้

กรณีที่ ๑ กรณีน้ำเริ่มท่วม เมื่อระดับน้ำที่สถานีอุทกวิทยاب้านห้วยสัก (Y.๒๐) อ.สอง สูงถึง ๘.๑๐ ม. คาดว่าอีกประมาณ ๒๔ ชั่วโมง ปริมาณน้ำจะเดินทางมาถึงสถานีอุทกวิทยاب้านน้ำโค้ง (Y.๑C) อ.เมืองแพร่ ระดับ ๘.๒๐ ม.

กรณีที่ ๒ กรณีน้ำท่วมปานกลาง เมื่อระดับน้ำที่สถานีอุทกวิทยاب้านห้วยสัก (Y.๒๐) อ.สอง สูงถึง ๑๐.๐๐ ม. ระยะเวลาอีกประมาณ ๒๔ ชั่วโมง ปริมาณน้ำเดินทางมาถึงสถานีอุทกวิทยاب้านน้ำโค้ง (Y.๑C) อ.เมืองแพร่ ระดับ ๙.๘๐ ม.

กรณีที่ ๓ กรณีน้ำท่วมมาก เมื่อระดับน้ำที่สถานีอุทกวิทยاب้านห้วยสัก (Y.๒๐) อ.สอง สูงถึง ๑๒.๐๐ ม. ระยะเวลาอีกประมาณ ๒๓ ชั่วโมง ปริมาณน้ำเดินทางมาถึงสถานีอุทกวิทยاب้านน้ำโค้ง (Y.๑C) อ.เมืองแพร่ ระดับ ๑๑.๒๐ ม. แต่มีข้อสังเกตว่าความสูงตลิ่งของลำน้ำยมที่สถานี (Y.๑C) จะอยู่ต่ำกว่าตลิ่งที่สถานี (Y.๒๐) ส่งผลให้เมื่อน้ำล้นตลิ่ง ระดับน้ำที่สถานี (Y.๑C) จะเพิ่มขึ้นเพียงเล็กน้อย ทั้งนี้เนื่องจากเกิดสภาพการไหลในทุ่งน้ำท่วม (Flood Plain)

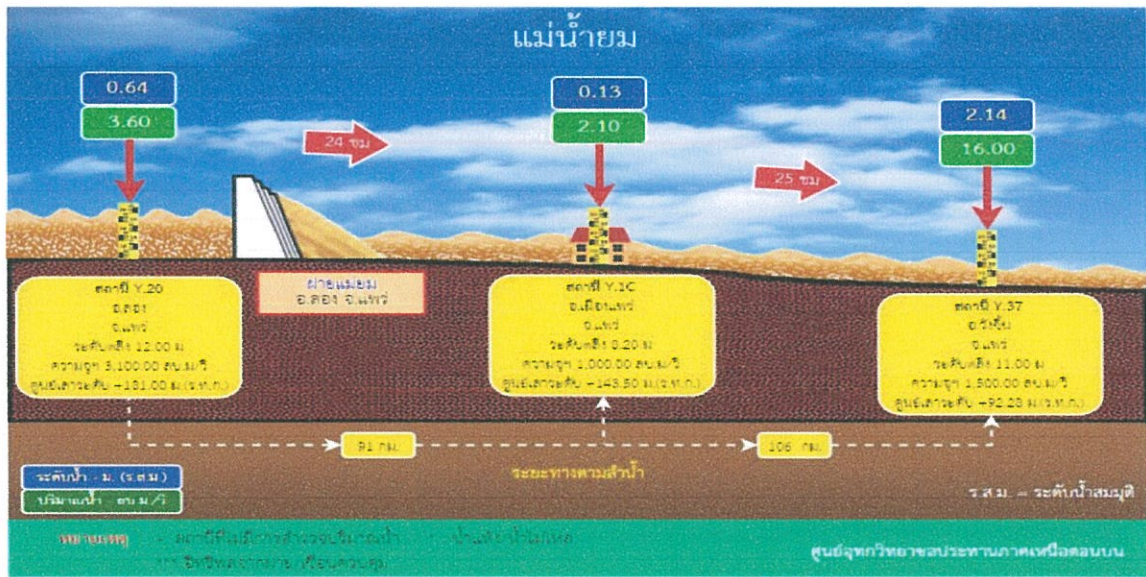
กรณีที่ ๔ กรณีน้ำท่วมหนัก เมื่อระดับน้ำที่สถานีอุทกวิทยاب้านห้วยสัก (Y.๒๐) อ.สอง สูงถึง ๑๓.๑๐ ม. ระยะเวลาอีกประมาณ ๑๖ ชั่วโมง ปริมาณน้ำเดินทางมาถึงสถานีอุทกวิทยاب้านน้ำโค้ง (Y.๑C) อ.เมืองแพร่ ระดับ ๑๑.๘๐ ม. แต่มีข้อสังเกตว่าความสูงตลิ่งของลำน้ำยมที่สถานี (Y.๑C) จะอยู่ต่ำกว่าตลิ่งที่สถานี (Y.๒๐) ส่งผลให้เมื่อน้ำล้นตลิ่ง ระดับน้ำที่สถานี (Y.๑C) จะเพิ่มขึ้นเพียงเล็กน้อย ทั้งนี้เนื่องจากเกิดสภาพการไหลในทุ่งน้ำท่วม (Flood Plain)



ความสัมพันธ์ของระดับน้ำและระยะเวลาการไหลของแม่น้ำยม ระหว่างสถานี Y.20 ถึง สถานี Y.1C

รูปที่ ๑

แสดงความสัมพันธ์ของระดับน้ำและระยะเวลาการไหลของแม่น้ำยม ระหว่างสถานี Y.๒๐ กับ สถานี Y.๑C



๑) พื้นที่น้ำท่วมระดับที่ ๑ ระดับน้ำในแม่น้ำยมที่สถานีอุทก Y.๑C อ.เมือง ระดับ ๘.๒๖ อัตราการไหลประมาณ ๑,๐๐๐ ม.^๓/วินาที พื้นที่น้ำท่วมประมาณ ๑,๔๐๐ ไร่ ได้แก่ พื้นที่บริเวณบ้านมหาโพธิ์ , บ้านสุพรรณ ตำบลป่าเมต บ้านร่องขี้ปลา ตำบลโนเวียง และบ้านเซตวัน เทศบาลเมืองแพร่ อำเภอเมืองแพร่

๒) พื้นที่น้ำท่วมระดับที่ ๒ ระดับน้ำในแม่น้ำยมที่สถานี Y.๑C อ.เมือง ระดับ ๙.๘๐ อัตราการไหลประมาณ ๑,๔๐๐ ม.^๓/วินาที พื้นที่น้ำท่วมประมาณ ๕,๐๐๐ ไร่ ได้แก่พื้นที่บริเวณ บ้านใหม่ ตำบลทุ่งกวาว, บ้านร่องขี้ปลา ตำบลโนเวียง บ้านหนองใหม่, บ้านมหาโพธิ์ , บ้านสุพรรณ, บ้านสองแคว, บ้านน้ำคัง ตำบลป่าเมต บ้านเซตวัน เทศบาลเมืองแพร่ อำเภอเมืองแพร่ บ้านเวียงทอง ตำบลเวียงทอง อำเภอสูงเม่น

๓) พื้นที่น้ำท่วมระดับที่ ๓ ระดับน้ำในแม่น้ำยมที่สถานี Y.๑C อ.เมือง ระดับ ๑๑.๒๐ อัตราการไหลประมาณ ๒,๐๐๐ ม.^๓/วินาที พื้นที่น้ำท่วมประมาณ ๑๐,๐๐๐ ไร่ ได้แก่พื้นที่บริเวณ บ้านใหม่ ตำบลทุ่งกวาว, บ้านร่องขี้ปลา ตำบลโนเวียง บ้านหนองใหม่, บ้านมหาโพธิ์ , บ้านสุพรรณ, บ้านสองแคว, บ้านน้ำคัง ตำบลป่าเมต บ้านเซตวัน, ชุมชนร่องซ้อ เทศบาลเมืองแพร่ อำเภอเมืองแพร่ บ้านเวียงทอง ตำบลเวียงทอง, บ้านทองเกศ, บ้านไชยมาตย์ ตำบลเวียงทอง อำเภอสูงเม่น

๔) พื้นที่น้ำท่วมระดับที่ ๔ ระดับน้ำในแม่น้ำยมที่สถานี Y.๑C อ.เมือง ระดับ ๑๑.๘๐ อัตราการไหลประมาณ ๒,๓๐๐ ม.^๓/วินาที พื้นที่น้ำท่วมประมาณ ๑๕,๐๐๐ ไร่ ได้แก่พื้นที่บริเวณ บ้านใหม่ ตำบลทุ่งกวาว, บ้านร้องขี้ปลา ตำบลในเวียง บ้านหนองใหม่, บ้านมหาโพธิ์, บ้านสุพรรณ, บ้านมณีวรรณ, บ้านสองแคว, บ้านน้ำโค้ง ตำบลป่าเมต บ้านโกศัยประชาพัฒนา, บ้านพระยาไชยบูรณ์ ตำบลนาจักร บ้านเซตวัน, ชุมชนร่องซ้อ, ชุมชนน้ำค้อ, พื้นที่ภายในกำแพงเมือง เขตเทศบาลเมืองแพร่ อำเภอเมืองแพร่ บ้านเวียงทอง, บ้านโพธิ์สุนทร, บ้านทองเทศ, บ้านไชยมาตย์ ตำบลเวียงทอง อำเภอสูงเม่น

พื้นที่คาดการณ์เฝ้าระวังอุทกภัยจังหวัดแพร่ (สองฝั่งลำน้ำยม)

อำเภอ	ตำบล	หมู่ที่	บ้าน
สอง ๕ ตำบล	ห้วยหม้าย บ้านหนุน ทุ่งน้ำ แดนชุมพล หัวเมือง	๑,๒,๔,๕,๗,๘,๙,๑๓,๑๗ ๒,๖,๘,๙,๑๐,๑๑ ๑,๓,๕ ๑,๒,๓ ๑,๔,๖,๗,๙	ลุนีเกด, ร่องถ่าน, ป่าคา, ต้นหนุน ห้วยหม้าย, ห้วยกาน, หล่ายห้วย หนุนใต้, ลองลือบุญ, ดงพัฒนา ทุ่งน้ำ, ร่องเย็น แดนชุมพล, โทกคำ, ป่าแดงใต้ หัวเมือง, หนองเสี้ยว, สันปูลี่, วังพ่อน
หนองม่วงไข่ ๔ ตำบล	ทุ่งแก้ว วังหลวง หนองม่วงไข่ น้ำริด	๑,๒,๔ ๓,๔,๕ ๔,๖ ๑,๓	ริมยม, ทุ่งแก้ว, ทุ่งทอง วังหลวง ปากยาง หนองน้ำริด, ย่านยาว
เมืองแพร่ ๗ ตำบล	วังหงส์ แม่หล่าย ท่าข้าม แม่ยม วังธง แม่คำมี ป่าเมต	๒,๓,๔,๕,๖,๗ ๑,๒,๕,๗,๘ ๑,๒,๓,๔ ๑,๒,๓,๔ ๑,๒,๓,๔ ๑,๘ ๑,๓,๕,๖,๗,๙,๑๐,๑๒,๑๓,๑๔, ๑๕	วังหงส์, วังมอญ บุญเจริญ, แม่หล่าย ท่าขวัญ, ฝั่ล้อม นันทาราม, ต้นคำ, หนองกลาง, หนองบัวลอย เวียงตั้ง, วังธง, ปากห้วย ปงเจริญ, สันป่าสัก น้ำโค้ง, สุพรรณ, มหาโพธิ์, หนองใหม่ สองแคว, ร่องขี้ปลา
สูงเม่น ๖ ตำบล	เวียงทอง ร่องกาศ สบสาย สูงเม่น น้ำชำ บ้านปง	๑,๔,๕,๖,๗,๘,๙ ๕,๖,๗,๑๐,๑๑ ๑,๒,๓,๔,๕,๖ ๙ ๕,๖,๑๒ ๑,๖	ไชยมาตย์, โพธิ์สุนทร, น้ำป่อ, เขื่อนคำลือ ร่องกาศ, ดอนทัน, แม่สาย, ร่องกาศใต้ สบสาย, วังวน, หาดลี โตนใต้ ร่องเสี้ยว, ร่องแดง, ร่องเสี้ยว ปงท่าข้าม, ปงหาดเจริญ
เด่นชัย ๓ ตำบล	ปงป่าหวาย เด่นชัย ไทรย้อย	๑,๕,๖,๗ ๓,๖ ๗	ต้นม่วง, ปงป่าหวาย ปากพวก, แวะโรงสูบ ปากปาน
ลอง ๖ ตำบล	บ้านปิน แม่ปาน ปากกาง	๑๑ ๑,๕,๗ ๑-๗,๑๐	แม่ลู้ วังน้ำเย็น, แก่งหลวง, แม่ลู้ ร่องบอน, ปากกาง, ท่าเตือ, วังเคียน, ไฮสร้อย, ปากปง, วัดต้นเกลือ, หาดทราย

อำเภอ	ตำบล	หมู่ที่	บ้าน
	แม่ลานนา ทุ่งแล้ง	๑๐ ๑-๑๒	ดอนมูล ศรีดอนไชย, ทุ่งแล้ง, ปากจอก, ปากจอก อ้ายลิ้ม, ผาจับ, วังเลียง, หาดผาคัน, ใหม่ปากจอก, ศรีดอนไชย, ปากจอก ทุ่งทอง
	บ่อเหล็กทอง	๓	ทุ่งเจริญ
วังชิ้น ๒ ตำบล	แม่เกิง วังชิ้น	๑, ๕, ๖ ๑-๒, ๕-๙, ๑๑, ๑๓	สบเกิง, สบปาก, แม่สิน ใหม่, วังชิ้น, วังแพน, หาดรั้ว, นาเวียง นาใหม่, สิริพันธ์, วังชิ้นนาใหม่, วังเบอะ
รวม อำเภอ ๗	๓๓	๑๔๑	

๒) น้ำท่วมจากสาเหตุน้ำป่าไหลหลากและดินถล่มบริเวณที่ลาดชันเชิงเขา

เป็นลักษณะของน้ำป่าไหลหลาก มีสาเหตุมาจากมีลมมรสุม หรือความกดอากาศต่ำพัดผ่าน ทำให้ฝนตกหนักในพื้นที่เกิดสภาพน้ำท่วมฉับพลัน มีความเสียหายค่อนข้างมาก เช่นที่ อำเภอวังชิ้น ในปี ๒๕๔๕ หรือเกิดน้ำท่วมบริเวณเขตเทศบาลเมืองแพร่ แต่ไม่สามารถระบายน้ำออกจากพื้นที่ได้ทัน เนื่องจากคลองระบายน้ำธรรมชาติมีขนาดเล็กและถูกบุกรุกพื้นที่ที่เกิดอุทกเป็นประจําได้แก่ บริเวณเขตเทศบาลเมืองแพร่ และเขตอำเภอสูงเม่น การแจ้งเตือนภัย อาศัยจุดที่วัดน้ำฝนของสำนักงานป้องกันและบรรเทาสาธารณภัยจังหวัดแพร่ ที่ตั้งติดตามหมู่บ้านในพื้นที่เสี่ยงภัยต่างๆ จำนวน ๒๙๒ หมู่บ้าน ซึ่งแบ่งพื้นที่เสี่ยงภัยออกตามสี่ โดยมีmeisterเตือนภัยที่ทางสำนักงานป้องกันและบรรเทาสาธารณภัยจังหวัดแพร่จัดอบรมอีก จำนวน ๑,๔๒๔ คน คอยเฝ้าระวังและเตือนภัย นอกจากนี้ยังติดตั้งเครื่องวัดน้ำฝน จำนวน ๓๓๗ เครื่อง และเครื่องสัญญาณไซเรน จำนวน ๓๕๙ เครื่อง



รูปที่ ๒ แสดงพื้นที่เสี่ยงภัยดินถล่มของจังหวัดแพร่

ข้อมูลพื้นที่เสี่ยงอุทกภัย น้ำป่าไหลหลาก ดินถล่ม จังหวัดแพร่

ที่	อำเภอ	ลักษณะความเสี่ยง							
		น้ำท่วมขัง		น้ำล้นตลิ่ง		น้ำท่วมฉับพลัน/ น้ำป่าไหลหลาก		ดินถล่ม	
		ตำบล	หมู่บ้าน	ตำบล	หมู่บ้าน	ตำบล	หมู่บ้าน	ตำบล	หมู่บ้าน
๑	สอง	๒	๕	๑	๖	๘	๔๙	๒	๑๑
๒	ร้องกวาง	-	-	๑	๑	๑	๒	๑	๒
๓	เด่นชัย	๒	๑๕	๓	๗	๒	๑๖	๒	๑๕
๔	หนองม่วงไข่	๒	๑๐	๒	๙	-	-	๒	๕
๕	สูงเม่น	๔	๒๓	๘	๓๗	๓	๕	๒	๒
๖	วังชิ้น	๑	๖	๖	๕๒	๗	๕๘	๗	๕๘
๗	ลอง	๔	๓๑	๕	๓๕	๖	๓๔	๔	๑๓
๘	เมืองแพร่	๙	๕๗	๑๕	๙๑	๕	๒๗	๓	๙
รวม ๘ อำเภอ		๒๔	๑๔๗	๔๑	๒๓๘	๓๒	๑๙๑	๒๓	๑๑๕

ข้อมูลพื้นที่คาดการณ์เสี่ยงน้ำท่วม ปี ๒๕๖๕ ของกองอำนวยการน้ำแห่งชาติ (สททช.)

พื้นที่คาดการณ์เสี่ยงน้ำท่วม (เดือน ก.ค. - ธ.ค. ปี ๒๕๖๕ จังหวัดแพร่)					
๑	ต.บ้านเวียง	อ.ร้องกวาง	จังหวัดแพร่	น้ำท่วมฉับพลัน	สิงหาคม
๒	ต.เวียงต้า	อ.ลอง	จังหวัดแพร่	น้ำท่วมฉับพลัน	สิงหาคม
๓	ต.บ่อเหล็กทอง	อ.ลอง	จังหวัดแพร่	น้ำท่วมฉับพลัน	สิงหาคม
๔	ต.แม่ป่าก	อ.วังชิ้น	จังหวัดแพร่	น้ำท่วมฉับพลัน	สิงหาคม
๕	ต.แม่พุง	อ.วังชิ้น	จังหวัดแพร่	น้ำท่วมฉับพลัน	สิงหาคม
๖	ต.หนองม่วงไข่	อ.หนองม่วงไข่	จังหวัดแพร่	น้ำท่วม	สิงหาคม
๗	ต.ไทรย้อย	อ.เด่นชัย	จังหวัดแพร่	น้ำท่วมฉับพลัน	กันยายน
๘	ต.นาพูน	อ.วังชิ้น	จังหวัดแพร่	น้ำท่วมฉับพลัน	กันยายน

หมู่บ้านได้อ่างเก็บน้ำที่คาดว่าจะได้รับผลกระทบจากการปล่อยน้ำ

อ่างเก็บน้ำ	ความจุ รนท. (ล้าน ม.)	พื้นที่ที่ได้รับผลกระทบ
อ่างเก็บน้ำแม่มา	๑๘.๗๕๐	ตำบลหัวฝาย หมู่ที่ ๓,๔,๗,๙,๑๐,๑๓ ตำบลสูงเม่น หมู่ที่ ๑,๒,๓,๗,๘
อ่างเก็บน้ำแม่สอง	๖๕.๘๐๐	ตำบลเตาปูน หมู่ที่ ๒,๖,๙,๑๑ ตำบลบ้านกลาง หมู่ที่ ๑,๔,๕,๖,๗,๑๑ ตำบลบ้านหนูน หมู่ที่ ๔,๘
อ่างเก็บน้ำแม่ถาง	๓๐.๖๒๕	ตำบลบ้านเวียง หมู่ที่ ๑,๒,๓,๔,๘,๙,๑๑,๑๔
อ่างเก็บน้ำแม่คำปอง	๖.๗๖๐	ตำบลน้ำเลา หมู่ที่ ๑,๒,๓,๔,๕,๖,๗,๘,๙,๑๐

อ่างเก็บน้ำ	ความจุ รมก. (ล้าน ม.)	พื้นที่ที่ได้รับผลกระทบ
อ่างเก็บน้ำแม่สาย	๑๐.๕๐๐	ตำบลช่อแฮ หมู่ที่ ๑-๔,๖,๗,๑๐ ตำบลป่าแดง หมู่ที่ ๑-๓,๑๐ ตำบลบ้านกลาง หมู่ที่ ๑,๒,๔-๖ ตำบลบ้านเหล่า หมู่ที่ ๔,๖,๙ ตำบลบ้านกาศ หมู่ที่ ๕ ตำบลร่องกาศ หมู่ที่ ๑-๑๑

๑.๒.๓ พื้นที่/สถานที่สำคัญของจังหวัดที่มีความเสี่ยง

๑) โรงพยาบาล มีโรงพยาบาลแพร่ เป็นโรงพยาบาลประจำจังหวัด และโรงพยาบาลประจำอำเภอทุกอำเภอ (เป็นโรงพยาบาลของรัฐ) โรงพยาบาลของเอกชนประกอบด้วย โรงพยาบาลแพร่คริสเตียน และโรงพยาบาลแพร่ร่วม

๒) การสาธารณูปโภคด้านประปา ไฟฟ้า และโทรคมนาคม มอบหมาย การประปาส่วนภูมิภาคสาขาแพร่ การไฟฟ้าส่วนภูมิภาคจังหวัดแพร่ และสำนักงานบริการลูกค้า กสท.แพร่

๒. ภารกิจ

กองอำนวยการป้องกันและบรรเทาสาธารณภัยจังหวัดแพร่ มีหน้าที่โดยตรงในการบริหารจัดการสาธารณภัยในพื้นที่ ดังนั้น เพื่อเป็นการเตรียมพร้อมในการรับมือจากสถานการณ์อุทกภัย น้ำป่าไหลหลาก และดินถล่ม รวมทั้งการให้ความช่วยเหลือและบรรเทาความเดือดร้อนแก่ผู้ประสบภัย ตลอดจนการประสานและการสนับสนุนการปฏิบัติเป็นไปอย่างมีประสิทธิภาพ รวดเร็วและทันต่อเหตุการณ์ จึงกำหนดแผนการเผชิญเหตุอุทกภัย น้ำป่าไหลหลาก และดินถล่มจังหวัดแพร่ ขึ้น โดยมีวัตถุประสงค์ ดังนี้

๑. เพื่อป้องกัน ลดความเสี่ยง และบรรเทาผลกระทบต่อชีวิตและทรัพย์สินของประชาชนที่เกิดจากอุทกภัย น้ำป่าไหลหลาก และดินถล่ม ได้อย่างเร่งด่วนและทันต่อเหตุการณ์

๒. เพื่อให้การดำเนินการช่วยเหลือผู้ประสบภัยเป็นไปอย่างมีประสิทธิภาพ

๓. เป็นแนวทางในการเตรียมการป้องกันและประสานการปฏิบัติงานระหว่างหน่วยงานต่างๆ ที่เกี่ยวข้องทั้งหน่วยงานรับผิดชอบหลัก และหน่วยงานสนับสนุนการปฏิบัติ เพื่อให้สามารถดำเนินการและแก้ไขปัญหาอุทกภัย น้ำป่าไหลหลาก และดินถล่มได้อย่างรวดเร็ว มีประสิทธิภาพ ตลอดจนฟื้นฟูผู้ประสบภัยและพื้นที่ประสบภัยให้กลับสู่ภาวะปกติโดยเร็ว

๔. เป็นการกำหนดหน้าที่ความรับผิดชอบของหน่วยงานที่เกี่ยวข้องไว้ให้พร้อมต่อการปฏิบัติงานในระยะก่อนเกิดภัย ขณะเกิดภัย และภายหลังภัยผ่านพ้นไปแล้ว

๓. การปฏิบัติ

๓.๑ แนวความคิดในการปฏิบัติ

๓.๑.๑ เจตนาธรรม/แนวทาง/กลยุทธ์ของจังหวัด

๑) ยึดหลักการลดความเสี่ยงจากสาธารณภัย โดยดำเนินการตั้งแต่ในช่วงก่อนเกิดภัย ในการป้องกันและลดผลกระทบจากอุทกภัย ทั้งที่ใช้โครงสร้างและไม่ใช้โครงสร้าง พร้อมทั้งดำเนินการเตรียมความพร้อมของบุคลากร เครื่องมือวัสดุอุปกรณ์ และทรัพยากรทุกด้านที่จะรับมือกับอุทกภัยที่อาจเกิดขึ้น

๒) ยึดหลักการจัดการในภาวะฉุกเฉิน ตามกฎหมายและแผนว่าด้วยการป้องกันและบรรเทาสาธารณภัย ตลอดจนระเบียบ กฎหมายอื่นที่เกี่ยวข้อง โดยนำระบบการบัญชาการเหตุการณ์มาใช้ในการปฏิบัติการเผชิญเหตุอุทกภัย เพื่อให้การเผชิญเหตุอุทกภัยเป็นไปอย่างมีประสิทธิภาพ รวดเร็ว และทันต่อเหตุการณ์

๓) ยึดหลักความเป็นเอกภาพ ให้มีองค์กรปฏิบัติรับผิดชอบการจัดการในภาวะฉุกเฉินในแต่ละระดับอย่างชัดเจน ตั้งแต่ระดับท้องถิ่นจนถึงระดับจังหวัด

๔) ให้ถือว่าการรักษาชีวิตและทรัพย์สินของประชาชนเป็นเรื่องสำคัญเร่งด่วนลำดับแรกที่ต้องเข้าระงับและให้ความช่วยเหลือโดยเร็ว

๓.๑.๒ ขอบเขต (ความหมายของประเภทภัยที่จัดทำแผนฯ)

อุทกภัย หมายถึง เหตุการณ์ที่มีน้ำท่วมพื้นดินสูงกว่าระดับปกติ ซึ่งมีสาเหตุจากมีปริมาณน้ำฝนมากจนทำให้ปริมาณน้ำส่วนเกินมาเติมปริมาณน้ำผิวดินที่มีอยู่ตามสภาพปกติจนเกินขีดความสามารถการระบายน้ำของแม่น้ำ ลำคลอง และยังมีสาเหตุมาจากการกระทำของมนุษย์ โดยการปิดกั้นการไหลของน้ำตามธรรมชาติ ทั้งเจตนาและไม่เจตนาจนเป็นอันตรายต่อชีวิต ทรัพย์สินของประชาชนและสิ่งแวดล้อมสามารถจำแนกตามลักษณะการเกิดได้ ดังนี้

๑. น้ำท่วมขัง/น้ำล้นตลิ่ง (Inundation/Over bank flow) หมายถึง สภาวะน้ำท่วมหรือสภาวะน้ำล้นตลิ่งที่เกิดขึ้นเนื่องจากระบบระบายน้ำไม่มีประสิทธิภาพ มีลักษณะค่อยเป็นค่อยไปอันเป็นผลจากการเกิดฝนตกหนัก ณ บริเวณนั้นๆ ติดต่อกันเป็นเวลาหลายวัน มักเกิดขึ้นในบริเวณที่ราบลุ่มริมแม่น้ำและบริเวณชุมชนใหญ่ๆ น้ำท่วมขังส่วนใหญ่จะเกิดบริเวณท้ายน้ำและแผ่เป็นบริเวณกว้างเนื่องจากไม่สามารถระบายน้ำได้ทัน

๒. น้ำท่วมฉับพลัน (Flash Flood) หมายถึง สภาวะน้ำท่วมที่เกิดขึ้นอย่างฉับพลันในพื้นที่เนื่องจากฝนตกหนักในบริเวณพื้นที่ซึ่งมีความชันมาก และมีคุณสมบัติในการกักเก็บน้ำ หรือตื้นน้ำน้อยหรืออาจเกิดจากสาเหตุอื่นๆ เช่น เขื่อนหรืออ่างเก็บน้ำพังทลาย น้ำท่วมฉับพลัน มักเกิดขึ้นหลังจากฝนตกหนักและมักเกิดขึ้นในบริเวณที่ราบระหว่างหุบเขา ซึ่งอาจจะไม่มีฝนตกหนักในบริเวณนั้นมาก่อนเลย แต่มีฝนตกหนักมากบริเวณต้นน้ำที่อยู่ห่างออกไป การเกิดน้ำท่วมฉับพลันมีความรุนแรงและเคลื่อนที่ด้วยความเร็วมาก โอกาสที่จะป้องกันและหลบหนีจึงมีน้อย

ดินถล่มหรือโคลนถล่ม (Landslide or Mud/Debris Flow) หมายถึง ปรากฏการณ์ที่มวลดินหรือหินไถลเลื่อนลงจากพื้นที่สูงสู่พื้นที่ต่ำกว่าภายใต้อิทธิพลแรงโน้มถ่วงของโลก และการมีน้ำเป็นตัวกลางทำให้มวลวัสดุเกิดความไม่มีเสถียรภาพ อัตราการไถลเลื่อนดังกล่าวข้างต้นอาจช้าหรือเร็วขึ้นกับประเภทของวัสดุ ความลาดชัน สภาพสิ่งแวดล้อม และปริมาณน้ำฝน ในบางกรณีแผ่นดินถล่มอาจเกิดจากแผ่นดินไหว หรือภูเขาไฟระเบิด การเคลื่อนตัวของวัสดุดังกล่าวอาจพัดพาต้นไม้ บ้านเรือน รถยนต์ สิ่งปลูกสร้างอื่นๆ ชำรุด หรือพังทลาย และยังสามารถทำให้ช่องเปิดของสะพานและแม่น้ำลำคลองอุดตันจนเป็นสาเหตุให้เกิดอุทกภัยขึ้นได้ในเส้นทางการเคลื่อนตัว ปรากฏการณ์ดังกล่าวเป็นอันตรายต่อชีวิตทรัพย์สินของประชาชนและสิ่งแวดล้อม

๓.๒ การลดความเสี่ยงจากอุทกภัย

๓.๒.๑ แนวทางปฏิบัติในการป้องกันและลดผลกระทบ

๑) ประเมินความเสี่ยงอุทกภัย น้ำป่าไหลหลาก และดินถล่ม โดยการประเมินภัยและความล่อแหลม เพื่อประเมินโอกาสหรือความเป็นไปได้ที่จะเกิดภัย และผลกระทบที่อาจเป็นอันตรายต่อสาธารณชน ทรัพย์สิน และสิ่งแวดล้อม เพื่อกำหนดมาตรการที่เหมาะสมในการป้องกันและบรรเทาภัยหน่วยงานหลัก ได้แก่ สถานีอุตุนิยมวิทยาแพร่ โครงการชลประทานแพร่ สำนักงานป้องกันและบรรเทาสาธารณภัยจังหวัดแพร่ อำเภอ และองค์กรปกครองส่วนท้องถิ่น

๒) กำหนดพื้นที่และจัดกลุ่มที่ตั้งทางเศรษฐกิจ สังคม และวัฒนธรรม เพื่อหลีกเลี่ยงพื้นที่เสี่ยงภัย เช่น การวางแผนการใช้ที่ดิน การจัดทำแผนที่เสี่ยงภัย การกำหนดมาตรฐานความปลอดภัยของกิจกรรมต่างๆ

๓) ตรวจสอบและปรับปรุงข้อมูลพื้นที่เสี่ยงภัย และจัดทำแผนพื้นที่เสี่ยงภัย รวมทั้งข้อมูลน้ำ หน่วยงานหลัก ได้แก่ โครงการชลประทานแพร่ สถานีอุตุนิยมวิทยาแพร่ สำนักงานทรัพยากรธรรมชาติและสิ่งแวดล้อมจังหวัดแพร่ อำเภอ และองค์กรปกครองส่วนท้องถิ่น

๔) จัดทำข้อมูลกำลังเจ้าหน้าที่อาสาสมัคร เครื่องมือ เครื่องจักรกล เพื่อให้พร้อมเรียกใช้งานได้ทันทีเมื่อเกิดภัย หน่วยงานหลัก ได้แก่ สำนักงานป้องกันและบรรเทาสาธารณภัยจังหวัดแพร่ โครงการชลประทานแพร่ อำเภอ และองค์กรปกครองส่วนท้องถิ่น

๕) ตรวจสอบอุปกรณ์เตือนภัยในพื้นที่เสี่ยงภัย โดยเฉพาะพื้นที่ที่เมื่อเกิดอุทกภัย น้ำป่าไหลหลาก และดินถล่มแล้วอาจส่งผลกระทบต่อทรัพย์สิน และบ้านเรือนประชาชน หน่วยงานหลัก ได้แก่ สถานีอุตุนิยมวิทยาแพร่ สำนักงานป้องกันและบรรเทาสาธารณภัยจังหวัดแพร่ โครงการชลประทานแพร่ สำนักงานประชาสัมพันธ์จังหวัดแพร่ อำเภอ และองค์กรปกครองส่วนท้องถิ่น

๖) สำรวจและเตรียมความพร้อมด้านการป้องกัน เช่น ผนังกันน้ำ จุดติดตั้งเครื่องสูบน้ำ พื้นที่ระบายน้ำ สถานีสูบน้ำ หน่วยงานหลัก ได้แก่ โครงการชลประทานแพร่ โครงการส่งน้ำและบำรุงรักษาแม่ยมแพร่ องค์กรปกครองส่วนท้องถิ่นในเขตพื้นที่ หน่วยงานสนับสนุน ได้แก่ กองพันทหารม้าที่ ๑๒ องค์กรบริหารส่วนจังหวัดแพร่ ที่ทำการปกครองอำเภอ

๗) เตรียมความพร้อมของแผนอพยพ จุดอพยพ เส้นทางอพยพ พาหนะในการอพยพ หน่วยงานหลัก ได้แก่ องค์กรปกครองส่วนท้องถิ่นในเขตพื้นที่ กองพันทหารม้าที่ ๑๒ องค์กรบริหารส่วนจังหวัดแพร่ สำนักงานขนส่งจังหวัดแพร่ หน่วยงานสนับสนุน ได้แก่ ที่ทำการปกครองจังหวัดแพร่ กรณีเมื่อสถานการณ์รุนแรงขึ้นถึงขั้นวิกฤต จำเป็นต้องอพยพประชาชนจำนวนมาก มอบหมายให้ศูนย์ป้องกันและบรรเทาสาธารณภัย เขต ๑๕ เชียงราย เป็นหน่วยงานรับผิดชอบหลักในการอพยพประชาชนผู้ประสบภัย

๘) การเสริมสร้างความแข็งแรงของตลิ่ง ปลูกต้นไม้ ไม้พุ่ม หญ้าแฝก ป้องกันชุมชนริมน้ำ

๙) การขุดลอกคู คลอง ท่อระบายน้ำ เพื่อรักษาความสามารถในการระบายน้ำของพื้นที่

๑๐) การปรับแผนการเกษตรเพื่อกระจายความเสี่ยง เช่น ปลูกป่าต้นไม้ ปลูกไม้คลุมหน้าดินกันดินพังทลาย ทำแนวปลูกแบบขวาง แนะนำพันธุ์พืชที่ทนต่อแมลงศัตรูพืชและความแห้งแล้ง รวมถึงส่งเสริมการปลูกพืชให้เหมาะสมกับสภาพพื้นที่และสภาพภูมิอากาศ เป็นต้น

๑๑) การพัฒนาบ่อน้ำบาดาลและบ่อน้ำตื้น

๑๒) เร่งดำเนินโครงการขุดลอกแหล่งน้ำ ขุดลอกลำห้วย และขุดสระเก็บน้ำ เพื่อรองรับน้ำและแก้ไขปัญหาในระยะยาว

๑๓) ประชาสัมพันธ์ และเสริมสร้างความรู้และความตระหนักแก่ประชาชน นักเรียน นักศึกษา โดยเฉพาะในพื้นที่ประสบปัญหาจากการเกิดอุทกภัย น้ำป่าไหลหลาก และดินถล่มบ่อยครั้ง เพื่อเตรียมรับสถานการณ์ตลอดช่วงฤดูฝนและสร้างความตระหนักในการปฏิบัติตนให้เกิดความปลอดภัย หน่วยงานหลัก ได้แก่ สำนักงานศึกษาธิการจังหวัดแพร่ สำนักงานป้องกันและบรรเทาสาธารณภัยจังหวัดแพร่ สถานีอุตุนิยมวิทยาแพร่ สำนักงานประชาสัมพันธ์จังหวัดแพร่ อำเภอ และองค์กรปกครองส่วนท้องถิ่น และสถาบันการศึกษาในเขตพื้นที่จังหวัด

๓.๒.๒ แนวทางปฏิบัติในการเตรียมความพร้อมทรัพยากร

๑) สำรอง ตรวจสอบ และจัดเตรียมเครื่องมือ ยานพาหนะ ของหน่วยงานต่างๆ ทั้งตำรวจ ทหาร องค์กรปกครองส่วนท้องถิ่น ภาคเอกชน มูลนิธิ/องค์กรการกุศลต่างๆ ให้เตรียมความพร้อมในการ สนับสนุนการช่วยเหลืออพยพราษฎรผู้ประสบภัยได้ทันที หากสถานการณ์รุนแรง

๒) เตรียมพร้อมเครื่องมือเครื่องใช้ ยานพาหนะ อุปกรณ์ และเครื่องจักรกลสนับสนุน ช่วยเหลือจังหวัดในการแก้ไขปัญหาและบรรเทาอันตราย เช่น เรือท้องแบน รถยนต์บรรทุก รถเครื่องกำเนิด ไฟฟ้าและไฟฟ้าส่องสว่าง เครื่องสูบน้ำ รถยนต์เคลื่อนที่เร็วกู้ภัย สะพานชั่วคราว เครื่องจักรกลชุดก่อสร้างและ ซ่อมบำรุงทาง ตลอดจนจัดเตรียมถุงยังชีพ บรรจุข้าวสารอาหารแห้ง เครื่องกระป๋อง ฯลฯ ไว้ให้พร้อมที่จะ สนับสนุนช่วยเหลือจังหวัดได้ทันที เมื่อสถานการณ์รุนแรง หรือได้รับการร้องขอ

(ภาคผนวก : รายละเอียดบัญชีเครื่องจักรกล)

๓.๒.๓ แนวทางปฏิบัติตามกระบวนการแจ้งเตือนภัย

๑) กระบวนการแจ้งเตือนภัย ได้แก่

๑.๑) การเฝ้าระวัง ติดตามสถานการณ์

(๑) จัดเจ้าหน้าที่เฝ้าระวังและติดตามสภาพอากาศจากกรมอุตุนิยมวิทยา และ คำเตือนจากกรมป้องกันและบรรเทาสาธารณภัย พร้อมทั้งติดตามข้อมูลในเว็บไซต์ของหน่วยงานที่เกี่ยวข้อง ได้แก่ ศูนย์เตือนภัยแห่งชาติ (www.ndwc.go.th) กรมอุตุนิยมวิทยา (www.tmd.go.th) กรมชลประทาน (www.rid.go.th) กรมป้องกันและบรรเทาสาธารณภัย (www.disaster.go.th) ตลอด ๒๔ ชั่วโมง เพื่อใช้ ประโยชน์และทำการวิเคราะห์ประเมินผลและคาดการณ์แนวโน้มสาธารณภัยที่อาจเกิดขึ้นในพื้นที่รับผิดชอบ

(๒) ตรวจสอบข้อมูลปริมาณน้ำฝน ระดับน้ำในแม่น้ำยม สูงหรือต่ำกว่าตลิ่ง กับสถานีอุทกวิทยาจังหวัดแพร่ รวมทั้งบริเวณพื้นที่ลุ่มที่มักเกิดน้ำท่วมขังในพื้นที่เป็นระยะๆ ตลอดจน เฝ้าระวังระดับน้ำลำน้ำสาขา ลำห้วยในพื้นที่ และประสานการใช้ประโยชน์จากอาสาสมัครต่างๆ ที่ผ่านการ ฝึกอบรมแล้ว เช่น “มิสเตอร์เตือนภัย” เพื่อเตรียมพร้อมเฝ้าระวังและติดตามสถานการณ์อุทกภัย น้ำป่าไหลหลาก และดินถล่ม

การเฝ้าระวังสถานการณ์น้ำฝน หากมีปริมาณน้ำฝน (ต่อวัน) ดังนี้

๓๐ - ๕๐ มม.	ให้รายงานผู้บังคับบัญชารายสถานีและแจ้งประชาชนในพื้นที่ ติดตามข่าว
๖๐ มม.	ให้แจ้งเตือนเฝ้าระวังระดับน้ำ
๘๐ มม.	แจ้งเตือน เตรียมอพยพ
๑๐๐ มม.	แจ้งอพยพ

(๓) ประเมินความเสี่ยงภัยจากอุทกภัย น้ำป่าไหลหลาก และดินถล่ม หรือ ความเป็นไปได้ที่จะเกิดอุทกภัย น้ำป่าไหลหลาก และดินถล่ม และรายงานข่าวสถานการณ์ไปยัง ศูนย์บัญชาการเหตุการณ์จังหวัดแพร่ (อุทกภัย น้ำป่าไหลหลาก และดินถล่ม)

หน่วยงานหลัก ได้แก่ สถานีอุตุนิยมวิทยาแพร่ สำนักงานป้องกันและบรรเทา สาธารณภัยจังหวัดแพร่

หน่วยงานสนับสนุน ได้แก่ โครงการชลประทานแพร่ ที่ทำการปกครองจังหวัดแพร่

๑.๒) การแจ้งเตือนล่วงหน้า

เป็นการแจ้งข้อมูลข่าวสารที่บ่งชี้ว่ามีแนวโน้มที่จะเกิดสาธารณภัยขึ้นในพื้นที่ ที่มีความเสี่ยงภัยไปยังส่วนราชการ หน่วยงาน กองอำนาจการป้องกันและบรรเทาสาธารณภัยอำเภอ/ องค์กรปกครองส่วนท้องถิ่น และประชาชน เพื่อให้ติดตามข้อมูลข่าวสารและความเคลื่อนไหวอย่างต่อเนื่อง ทั้งนี้ ระยะเวลาสำหรับการแจ้งเตือนล่วงหน้าก่อนเกิดสาธารณภัยไม่ต่ำกว่า ๑๒๐ ชั่วโมง

ให้สำนักงานประชาสัมพันธ์จังหวัดแพร่ เป็นหน่วยประสานงานกลางร่วมกับ สถานีวิทยุกระจายเสียงแห่งประเทศไทยจังหวัดแพร่ ในการจัดวางแนวทาง มาตรการ และขั้นตอนการปฏิบัติ ร่วมกับหน่วยงานที่มีหน้าที่ในการเฝ้าระวัง ติดตามสถานการณ์ เผยแพร่ประชาสัมพันธ์ และแจกจ่ายข้อมูล ข่าวสาร เพื่อให้การแจ้งเตือนล่วงหน้าที่มีมาตรฐานเป็นรูปแบบเดียวกัน ซึ่งสะดวกต่อการรับทราบและ ทำความเข้าใจกับข้อมูลที่ได้รับ

๑.๓) การแจ้งเตือนภัย

เป็นการยืนยันข้อมูลว่ามีโอกาสเกิดสาธารณภัยมากกว่าร้อยละ ๖๐ และ เป็นการแจ้งแนวทางปฏิบัติให้กับส่วนราชการ หน่วยงาน กองอำนาจการป้องกันและบรรเทาสาธารณภัย อำเภอ/องค์กรปกครองส่วนท้องถิ่น และประชาชนในพื้นที่เสี่ยงภัย เพื่อให้เตรียมความพร้อมรับมือกับสาธารณภัย ที่จะเกิดขึ้น โดยให้มีการแจ้งเตือนภัยไม่ต่ำกว่า ๗๒ ชั่วโมงก่อนเกิดภัย และมีข้อมูลการแจ้งเตือนภัย ได้แก่


- (๑) คาดการณ์ระยะเวลา และบริเวณพื้นที่ที่จะเกิดสาธารณภัย
- (๒) ผลกระทบที่อาจเกิดขึ้นและความนานของภัย (ระยะเวลา)
- (๓) แนวทางการปฏิบัติตนของส่วนราชการ หน่วยงาน และประชาชน
- (๔) การเตรียมความพร้อมรับมือ เช่น อาหาร น้ำดื่ม ยารักษาโรค เป็นต้น


ให้กองอำนาจการป้องกันและบรรเทาสาธารณภัยจังหวัดแพร่ จัดวางแนวทาง มาตรการ และขั้นตอนการปฏิบัติ ร่วมกับหน่วยงานที่มีหน้าที่ในการแจ้งเตือนภัยเพื่อการสั่งการไปยัง กองอำนาจการป้องกันและบรรเทาสาธารณภัยอำเภอ องค์กรปกครองส่วนท้องถิ่น/ ศูนย์ป้องกันและบรรเทา สาธารณภัยเขต ๑๕ เชียงราย พร้อมทั้ง ให้สำนักงานประชาสัมพันธ์จังหวัดแพร่ ร่วมกับที่ทำการปกครอง จังหวัดแพร่ กำหนดขั้นตอนวิธีปฏิบัติเพื่อเผยแพร่ ประชาสัมพันธ์ แจกจ่ายข้อมูลข่าวสาร และแจ้งเตือนภัย ให้กับผู้ปกครองท้องที่และประชาชนเพื่อให้มั่นใจได้ว่าประชาชนได้รับข้อมูลข่าวสารที่ถูกต้องและรวดเร็ว โดยมีการปฏิบัติเพื่อเตรียมรับสถานการณ์เป็นไปตามแนวทางที่กำหนด


ให้กองอำนาจการป้องกันและบรรเทาสาธารณภัยอำเภอ/องค์กรปกครอง ส่วนท้องถิ่น รายงานผลการปฏิบัติให้กองอำนาจการป้องกันและบรรเทาสาธารณภัยจังหวัดแพร่ ทราบภายใน ๒๔ ชั่วโมง นับตั้งแต่ได้รับแจ้งการเตือนภัยเพื่อเป็นการยืนยันการสื่อสารสองทาง (Two - way Communication)


๒) ระดับการแจ้งเตือนภัย ได้แก่

๒.๑ ระดับของระบบการเตือนภัย มีความหมายของสีในการเตือนภัย ดังนี้

สีแดง  หมายถึง สถานการณ์อยู่ในภาวะอันตรายสูงสุด ให้อาศัยอยู่ แต่ในสถานที่ปลอดภัยและปฏิบัติตามข้อสั่งการ

สีส้ม  หมายถึง สถานการณ์อยู่ในภาวะเสี่ยงอันตรายสูงเจ้าหน้าที่กำลัง ควบคุมสถานการณ์ ให้อพยพไปยังสถานที่ปลอดภัย และปฏิบัติตามแนวทางที่กำหนด

สีเหลือง  หมายถึง สถานการณ์อยู่ในภาวะเสี่ยงอันตราย มีแนวโน้ม ที่สถานการณ์จะรุนแรงมากขึ้น ให้จัดเตรียมความพร้อมรับสถานการณ์ และปฏิบัติตามคำแนะนำ

สีน้ำเงิน  หมายถึง สถานการณ์อยู่ในภาวะเฝ้าระวัง ให้ติดตามข้อมูล ข่าวสารอย่างใกล้ชิดทุก ๒๔ ชั่วโมง

สีเขียว  หมายถึง สถานการณ์อยู่ในภาวะปกติให้ติดตามข้อมูลข่าวสารเป็นประจำ

๒.๒ การแจ้งเตือนภัยระดับจังหวัด แจ้งเตือนภัยผ่านระบบเครือข่ายและระบบสื่อสาร และสื่อประชาสัมพันธ์ของทางราชการและเอกชน เช่น สถานีวิทยุกระจายเสียง วิทยุสื่อสาร โทรศัพท์ โทรสาร เว็บไซต์ของส่วนราชการต่าง ๆ เป็นต้น

๒.๓ การแจ้งเตือนภัยระดับอำเภอ แจ้งเตือนภัยผ่านระบบเครือข่ายและระบบสื่อสาร และสื่อประชาสัมพันธ์ของทางราชการและเอกชน เช่น สถานีวิทยุชุมชน วิทยุสื่อสาร โทรศัพท์ โทรสาร เป็นต้น

๒.๔ การแจ้งเตือนภัยระดับตำบล/หมู่บ้าน แจ้งเตือนโดยอาสาสมัครและเครือข่าย เฝ้าระวังและแจ้งเตือนภัยระดับชุมชน โดยใช้ระบบสื่อสารหรือเครื่องมือแจ้งเตือนภัยของชุมชน เช่น เสียงตามสาย วิทยุ หอกระจายข่าว โซเรนเตือนภัยแบบมือถือ โทรโข่ง นกหวีด หรือสัญญาณเสียงที่กำหนดให้สัญญาณเตือนภัยประจำหมู่บ้านหรือตำบล

หน่วยงานหลัก ได้แก่ สำนักงานประชาสัมพันธ์จังหวัดแพร่ สำนักงานป้องกันและบรรเทาสาธารณภัยจังหวัดแพร่ ที่ทำการปกครองจังหวัดแพร่

หน่วยงานสนับสนุน ได้แก่ สถานีอุตุนิยมวิทยาแพร่ สถานีอุทกวิทยาจังหวัดแพร่ และโครงการชลประทานแพร่

๓.๒.๔ แนวทางปฏิบัติร่วมกับหน่วยทหารในพื้นที่

ศูนย์บรรเทาสาธารณภัยกองทัพบก (ศบภ.ทบ) มอบหมายให้ศูนย์บรรเทาสาธารณภัยมณฑลทหารบกที่ ๓๕ จังหวัดอุดรธานี (ศบภ.มทบ.๓๕) และศูนย์บรรเทาสาธารณภัยกองพลทหารม้า ที่ ๑ จังหวัดเพชรบูรณ์ (ศบภ.พล.ม.๑) รับผิดชอบการให้ความช่วยเหลือผู้ประสบภัยพิบัติในพื้นที่จังหวัดแพร่ โดยให้การสนับสนุนช่วยเหลือเมื่อได้รับการร้องขอจากกองอำนาจการป้องกันและบรรเทาสาธารณภัยจังหวัดแพร่ ในด้านต่างๆ ตามแผนบรรเทาสาธารณภัยกองทัพบก หรือระเบียบปฏิบัติประจำ (รปจ.) ของหน่วย ทั้งนี้ ให้เป็นไปตามแนวทางที่กำหนดไว้ตามประกาศกระทรวงกลาโหม เรื่อง หลักเกณฑ์ วิธีการ และเงื่อนไขการให้ความช่วยเหลือผู้ประสบภัยพิบัติกรณีฉุกเฉิน ดังนี้

๑) วางแผน อำนาจการประสานงาน กำกับดูแล และประชาสัมพันธ์ในการให้ความช่วยเหลือผู้ประสบภัยพิบัติในส่วนที่รับผิดชอบตามระดับความรุนแรงของภัยพิบัติ รวมทั้งสนับสนุนส่วนราชการหรือหน่วยงานภาครัฐอื่น ๆ ที่เกี่ยวข้องตามแผนป้องกันและบรรเทาสาธารณภัยแห่งชาติ พ.ศ. ๒๕๕๘

๒) สนับสนุนกำลังพล ยุทโธปกรณ์ เครื่องมือเครื่องใช้ อุปกรณ์ เครื่องมือสื่อสาร และยานพาหนะ เข้าระงับและบรรเทาภัยพิบัติจากสาธารณภัยและภัยด้านความมั่นคง

๓) สนับสนุนการดำเนินการอพยพผู้ประสบภัยพิบัติ และเคลื่อนย้ายสิ่งของออกจากพื้นที่อันตรายไปไว้ในพื้นที่ปลอดภัย โดยให้ถือว่าการรักษาชีวิตของประชาชนเป็นความเร่งด่วนสูงสุด

๔) สนับสนุนด้านการแพทย์แก่ผู้ประสบภัยพิบัติที่ได้รับบาดเจ็บ

๕) มอบถุงยังชีพ เครื่องอุปโภคบริโภคที่จำเป็นต่อการยังชีพแก่ผู้ประสบภัยพิบัติตามประกาศ กท. เรื่อง หลักเกณฑ์ วิธีการ และเงื่อนไขการให้ความช่วยเหลือผู้ประสบภัยพิบัติกรณีฉุกเฉิน

๖) สนับสนุนการดำเนินการต่าง ๆ ตามที่ส่วนราชการหรือหน่วยงานภาครัฐอื่นร้องขอ เช่น การรื้อซากปรักหักพัง รื้อถอนสิ่งกีดขวางเส้นทางคมนาคม จัดสร้างที่พักชั่วคราว การกู้เรืออับปาง การขนย้ายประชาชน การจัดระเบียบจราจร การใช้กระสอบทรายทำคันกันน้ำ และการจัดทำสะพานทางเดิน เป็นต้น

๗) ประชาสัมพันธ์ให้ประชาชนผู้ได้รับผลกระทบทราบสถานการณ์สาธารณภัยที่เกิดขึ้น และวิธีการป้องกันตนเองอย่างถูกต้องจากภัยพิบัติโดยให้สอดคล้องกับการประชาสัมพันธ์หรือการแถลงข่าวของรัฐบาล หรือหน่วยงานที่ได้รับมอบหมาย เพื่อไม่ให้ประชาชนเกิดความสับสนและตื่นตระหนกต่อเหตุการณ์ที่เกิดขึ้น รวมทั้งป้องกันการสร้างข่าวลือที่ส่งผลกระทบต่อการทำงานของภาครัฐ หรือความสงบเรียบร้อยของสังคม

๓.๒.๕ แนวทางปฏิบัติร่วมกับภาคประชาสังคม องค์การสาธารณกุศล ประชาชนจิตอาสาในพื้นที่

การปฏิบัติเมื่อเกิดสาธารณภัยเป็นการขจัดหรือลดความรุนแรงของภัย รวมทั้งเป็นการรักษาขวัญกำลังใจของประชาชนและความเป็นระเบียบในการปฏิบัติหน้าที่ของเจ้าหน้าที่และอาสาสมัครให้คงไว้ ซึ่งเป็นงานที่ทุกฝ่ายทั้งภาครัฐ ภาคเอกชน และประชาชนจะต้องร่วมแรงร่วมใจกันดำเนินการเพื่อให้สภาวะภัยหมดสิ้นโดยเร็ว จึงจำเป็นต้องใช้กำลังอาสาสมัคร มูลนิธิ องค์การสาธารณกุศลเข้าช่วยเหลือในพื้นที่จังหวัดแพร่ ประกอบด้วย

๑) องค์การเอกชน ได้แก่ หอการค้าจังหวัดแพร่, สภาอุตสาหกรรมจังหวัดแพร่ มีหน้าที่ประสานและร่วมปฏิบัติในเรื่องการป้องกันและบรรเทาสาธารณภัยกับกองอำนวยการป้องกันและบรรเทาสาธารณภัยจังหวัดแพร่ อำเภอ และองค์กรปกครองส่วนท้องถิ่น รวมทั้งให้การสนับสนุนเมื่อได้รับการร้องขอ แต่เมื่อเกิดภัยขึ้นให้มีหน้าที่ตามที่อยู่กองอำนวยการป้องกันและบรรเทาสาธารณภัยแห่งพื้นที่สั่งการ

๒) อาสาสมัครในพื้นที่ ได้แก่ อาสาสมัครป้องกันภัยฝ่ายพลเรือน, ชุดรักษาความปลอดภัยหมู่บ้าน, พลังแผ่นดิน, อาสาสมัครทางหลวงชนบท, ทีมกู้ชีพกู้ภัยประจำตำบล, มิสเตอร์เตือนภัย, อาสาสมัครดับไฟป่า, จิตอาสาพระราชทาน (จิตอาสาภัยพิบัติ) ฯลฯ มีหน้าที่ สนับสนุนการป้องกันและบรรเทาสาธารณภัยในด้านกำลังพล แรงงาน วัสดุอุปกรณ์ในการป้องกันและบรรเทาสาธารณภัยเมื่อได้รับการร้องขอ โดยมีแนวทางในการปฏิบัติดังนี้

๒.๑) จัดทำบัญชีรายชื่อองค์การสาธารณกุศลในเขตจังหวัดแพร่ พร้อมสถานที่ตั้ง รายชื่อผู้ติดต่อประสานงาน หมายเลขโทรศัพท์ และทรัพยากรที่สามารถให้การสนับสนุนได้

๒.๒) ให้องค์การสาธารณกุศลในจังหวัดจัดเจ้าหน้าที่ประสานงานกับกองอำนวยการป้องกันและบรรเทาสาธารณภัยจังหวัดแพร่ ตลอด ๒๔ ชั่วโมง พร้อมอุปกรณ์และกำลังคนที่สามารถปฏิบัติภารกิจได้

๒.๓) เมื่อเกิดสาธารณภัยขึ้น ถ้าเจ้าหน้าที่ขององค์การสาธารณกุศลไปถึงพื้นที่ประสบภัยก่อน ให้กันเขตพื้นที่อันตรายและกันไม่ให้ผู้ที่ไม่เกี่ยวข้องเข้าไปยังพื้นที่อันตราย พร้อมทั้งแจ้งหน่วยงานหรือเจ้าหน้าที่ผู้รับผิดชอบโดยทันที เพื่อดำเนินการควบคุมสถานการณ์สาธารณภัย

๒.๔) กรณีที่ได้รับการประสานงานจากกองอำนวยการป้องกันและบรรเทาสาธารณภัยจังหวัดแพร่ หรือหน่วยงานที่รับผิดชอบ เช่น ตำรวจ เทศบาล องค์การบริหารส่วนตำบล ให้องค์การสาธารณกุศลจัดชุดเคลื่อนที่เร็วออกไปยังที่เกิดเหตุ และให้รายงานตัวที่ ศูนย์บัญชาการเหตุการณ์เพื่อรับมอบหมายภารกิจในการปฏิบัติการ

๒.๕) ช่วยเหลือเจ้าหน้าที่หรือหน่วยงานที่เกี่ยวข้องในการรักษาความปลอดภัยในสถานที่เกิดเหตุและพื้นที่รองรับการอพยพ

๒.๖) ประสานหน่วยแพทย์และพยาบาล อีกทั้งให้การรักษาพยาบาลเบื้องต้นแก่ผู้ประสบสาธารณภัย พร้อมทั้งลำเลียงผู้ได้รับบาดเจ็บส่งโรงพยาบาล

๒.๗) อพยพช่วยเหลือผู้ประสบสาธารณภัยไปยังที่ปลอดภัยหรือพื้นที่รองรับการอพยพ

๓.๒.๖ แนวทางการกำหนดพื้นที่/ศูนย์พักพิงชั่วคราว และการอพยพ

๑) ในเบื้องต้นกำหนดให้ใช้โรงเรียน วัด และส่วนราชการที่ตั้งในพื้นที่เสี่ยงภัยหรือพื้นที่ใกล้เคียงเป็นศูนย์พักพิง เนื่องจากมีสิ่งอำนวยความสะดวก และสิ่งสาธารณูปโภคที่สามารถรองรับผู้ประสบภัย

๒) ให้ผู้นำชุมชน/หมู่บ้าน ที่อยู่ในพื้นที่เสี่ยงอุทกภัย น้ำป่าไหลหลาก และดินถล่ม เป็นผู้กำหนดพื้นที่ปลอดภัยสำหรับอพยพประชาชนในพื้นที่ไปอยู่ในที่ปลอดภัย ไว้ล่วงหน้าตามความเหมาะสมและความจำเป็น ดังนี้

๒.๑) เป็นสถานที่ที่อยู่บนพื้นที่ที่อยู่นอกเขตที่เคยเกิดอุทกภัย ดินถล่ม และเป็นพื้นที่สูง
พื้นน้ำท่วม สามารถอพยพประชาชนเมื่อเกิดอุทกภัย

๒.๒) เป็นจุดรวมพลของประชาชนในชุมชนที่ปลอดภัย และสามารถเป็นที่พักพิง
ชั่วคราวได้ ก่อนที่จะอพยพประชาชนไปยังศูนย์พักพิง

๒.๓) มีการกำหนดเส้นทางอพยพไปสู่สถานที่ปลอดภัยไว้ล่วงหน้า ไม่น้อยกว่า ๒ เส้นทาง
โดยมีป้ายบอกประชาชนเป็นระยะอย่างชัดเจน

๒.๔) เป็นสถานที่ที่สามารถจัดการด้านสุขลักษณะ และมีสิ่งอำนวยความสะดวกและ
ระบบสาธารณูปโภคตามสมควร

๓) หากเกิดสถานการณ์รุนแรง ให้อพยพผู้ประสบภัยไปยังศูนย์พักพิงชั่วคราวโดยมอบหมาย
สำนักงานพัฒนาสังคมและความมั่นคงของมนุษย์จังหวัดแพร่ เป็นหน่วยรับผิดชอบ

เมื่อเกิดหรือคาดว่าจะเกิดอุทกภัย น้ำป่าไหลหลาก และดินถล่มในพื้นที่ใดและพื้นที่นั้นมี
ผู้อยู่อาศัยจะก่อให้เกิดอันตรายหรือกีดขวางต่อการปฏิบัติหน้าที่ในการป้องกันและบรรเทาสาธารณภัย
ให้อำนาจการจังหวัด ผู้อำนวยการอำเภอ ผู้อำนวยการท้องถิ่น และเจ้าพนักงานที่ได้รับมอบหมายมีอำนาจ
สั่งอพยพผู้อยู่ในพื้นที่นั้นออกไปเฉพาะเท่าที่จำเป็น และเมื่อได้รับแจ้งเตือนภัย จำเป็นต้องอพยพให้อำเภอ/
องค์กรปกครองท้องถิ่นในเขตพื้นที่ เป็นหน่วยงานหลักในการอพยพประชาชนออกจากพื้นที่เสี่ยงภัย
ให้กองพันทหารม้าที่ ๑๒ และหน่วยงานที่เกี่ยวข้อง เป็นหน่วยสนับสนุนการอพยพ ภายใต้การสั่งการ
ของผู้อำนวยการจังหวัด ผู้อำนวยการอำเภอ ผู้อำนวยการท้องถิ่น และเจ้าพนักงานที่ได้รับมอบหมาย
ตามลำดับ แล้วแต่กรณี และขั้นตอนการปฏิบัติ ดังนี้

ลำดับ	ขั้นตอนการปฏิบัติ	หน่วยรับผิดชอบ	หมายเหตุ
๑	สำรวจ/แจ้งเตือนประชาชนที่จะอพยพให้ เตรียมสิ่งของที่จำเป็นและยารักษาโรคให้ พร้อมอพยพ	กำนัน/ผู้ใหญ่บ้าน/สมาชิก ทต.,อบต./ อสม/อปพร./จิตอาสาพระราชทาน (จิตอาสาภัยพิบัติ)	
๒	รวบรวมประชาชนที่จะอพยพไว้ ณ จุดรวม พลที่กำหนดไว้ในแผนตำบล/แผนอำเภอ	กำนัน/ผู้ใหญ่บ้าน/สมาชิก ทต.,อบต./ อสม/อปพร./จิตอาสาพระราชทาน (จิตอาสาภัยพิบัติ)	
๓	แจ้งอำเภอ/จังหวัด พร้อมรับการอพยพ	ผู้อำนวยการท้องถิ่น	
๔	ประสาน/สั่งการ หน่วยทหาร/หน่วยงานที่ เกี่ยวข้องจัดยานพาหนะพร้อมกำลังพล ดำเนินการอพยพประชาชน ณ จุดที่กำหนด	ผู้อำนวยการจังหวัด/ผบ.หน่วยทหาร/ ผบก.ตำรวจ/สนง.ขนส่งจังหวัดแพร่	
๕	ดำเนินการอพยพประชาชน	กองพันทหารม้าที่ ๑๒ /กองบังคับการ อาสารักษาดินแดนจังหวัดแพร่/อปพร./ จิตอาสาพระราชทาน (จิตอาสาภัยพิบัติ)	
๖	เดินทางถึงหน่วยรองรับการอพยพ ๖.๑ สำรวจจำนวนผู้อพยพ/ลงทะเบียน ๖.๒ จัดผู้อพยพเข้าที่พัก ๖.๓ จัดอาหาร+น้ำดื่ม ๖.๔ งานรักษาความปลอดภัย ๖.๕ งานรักษาพยาบาล ๖.๖ งานกำจัดขยะ	- กำนัน/ผู้ใหญ่บ้าน - สนง.พม.จ.แพร่/สนง.พช.จ.แพร่ - สนง.ปภ.จ.แพร่/เหล่ากาชาด จ.แพร่ - ตำรวจภูธรจังหวัดแพร่, ม.พื้นที่ ๑๒ - สนง.สาธารณสุข จ.แพร่/รพช./รพสต. - อปท.เขตพื้นที่/สนง.ทสจ.แพร่	

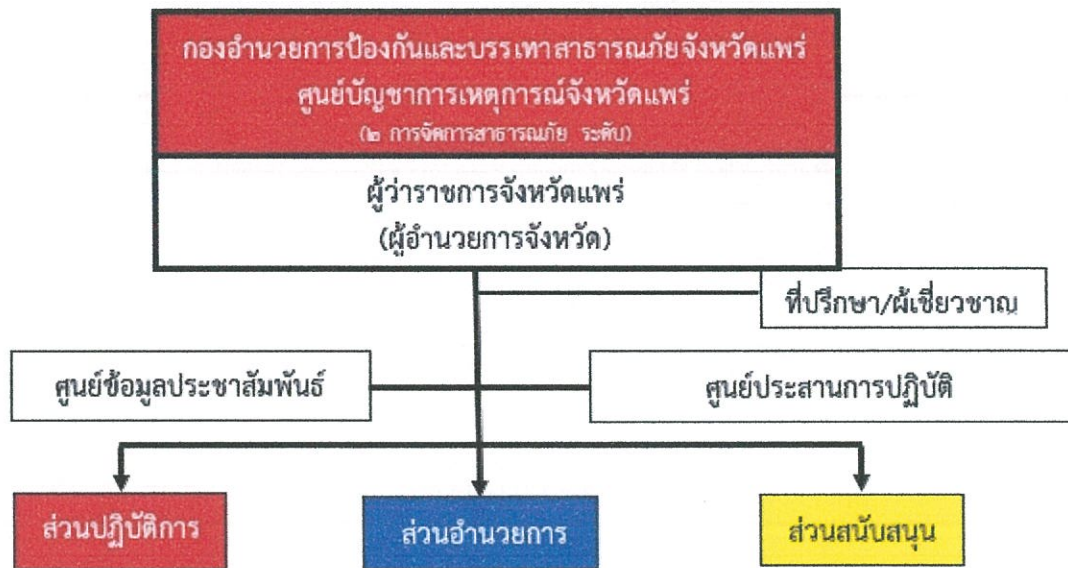
ลำดับ	ขั้นตอนการปฏิบัติ	หน่วยรับผิดชอบ	หมายเหตุ
๗	รายงานผู้อำนวยการจังหวัด	ผู้อำนวยการอำเภอ/ผู้อำนวยการท้องถิ่น	
๘	ภัยยุติ	ผู้อำนวยการอำเภอ/ผู้อำนวยการท้องถิ่น	
๙	อพยพประชาชนกลับ	กองพันทหารม้าที่ ๑๒/กองบังคับการ อาสารักษาดินแดนจังหวัดแพร่/อปพร./ จิตอาสาพระราชทาน (จิตอาสาภัยพิบัติ)	

๓.๓ การจัดการในภาวะฉุกเฉิน

๓.๓.๑ องค์กรปฏิบัติในภาวะฉุกเฉิน

๑) ศูนย์บัญชาการเหตุการณ์จังหวัด

เมื่อเกิดหรือคาดว่าจะเกิดอุทกภัย น้ำป่าไหลหลาก และดินถล่ม ให้กองอำนาจการป้องกันและบรรเทาสาธารณภัยจังหวัดแพร่ จัดตั้งศูนย์บัญชาการเหตุการณ์จังหวัดแพร่ เพื่อเป็นศูนย์กลางในการระดมสรรพกำลังและทรัพยากรในการจัดการสาธารณภัยจากส่วนราชการและหน่วยงานที่เกี่ยวข้อง เพื่อสนับสนุนให้แก่กองอำนาจการป้องกันและบรรเทาสาธารณภัยในระดับพื้นที่ รวมทั้งอำนาจการและประสานการเผชิญเหตุระหว่างหน่วยงานต่าง ๆ ทั้งฝ่ายพลเรือนและฝ่ายทหาร ตลอดจน องค์กรปกครองส่วนท้องถิ่น และองค์กรสาธารณกุศลในพื้นที่ที่รับผิดชอบได้อย่างมีเอกภาพและประสิทธิภาพ



๒) ศูนย์บัญชาการเหตุการณ์ส่วนหน้าจังหวัด

เมื่อผู้บัญชาการป้องกันและบรรเทาสาธารณภัยแห่งชาติ หรือนายกรัฐมนตรีตัดสินใจยกระดับการจัดการสาธารณภัยของจังหวัดแพร่เป็นการจัดการสาธารณภัยขนาดใหญ่ (ระดับ ๓) หรือการจัดการสาธารณภัยร้ายแรงอย่างยิ่ง (ระดับ ๔) ให้ศูนย์บัญชาการเหตุการณ์จังหวัดแพร่ (ศบก.จ.พร.) **แปรสภาพ** เป็นศูนย์บัญชาการเหตุการณ์ส่วนหน้าจังหวัดแพร่ ของกองบัญชาการป้องกันและบรรเทาสาธารณภัยแห่งชาติ ให้มีหน้าที่ปฏิบัติงานตามการบัญชาการจากกองบัญชาการป้องกันและบรรเทาสาธารณภัยแห่งชาติ โดยรับผิดชอบอำนาจการ ควบคุม ปฏิบัติงาน และประสานการปฏิบัติเกี่ยวกับการป้องกันและบรรเทาสาธารณภัยในเขตพื้นที่จังหวัด พร้อมทั้ง เป็นศูนย์กลางในการระดมสรรพกำลังและทรัพยากรเพื่อการจัดการสาธารณภัย และประสานการปฏิบัติระหว่างหน่วยงานต่างๆ ทั้งฝ่ายพลเรือนและฝ่ายทหารตลอดจนองค์กรปกครองส่วนท้องถิ่นและองค์กรสาธารณกุศลในพื้นที่ที่รับผิดชอบ

๓.๓.๒ แนวทางปฏิบัติในการบัญชาการเหตุการณ์

๑) การบัญชาการเหตุการณ์ (Incident Command)

จังหวัดแพร่ กำหนดโครงสร้างองค์กรปฏิบัติรับผิดชอบในการจัดการสาธารณภัยในภาวะฉุกเฉินในรูปแบบโครงสร้างของ “ศูนย์บัญชาการเหตุการณ์จังหวัดแพร่” (การจัดการสาธารณภัยระดับ ๒) โดยมีผู้อำนวยการจังหวัดเป็นผู้อำนวยการศูนย์บัญชาการเหตุการณ์จังหวัด มีอำนาจในการควบคุม สั่งการ และบัญชาการในการป้องกันและบรรเทาสาธารณภัยในพื้นที่

หากเมื่อสาธารณภัยในพื้นที่จังหวัดแพร่ลุกลามขยายเป็นวงกว้าง ประชาชนได้รับผลกระทบจำนวนมาก และผู้บัญชาการป้องกันและบรรเทาสาธารณภัยแห่งชาติ หรือนายกรัฐมนตรีตัดสินใจยกระดับการจัดการสาธารณภัยของจังหวัดแพร่เป็นการจัดการสาธารณภัยขนาดใหญ่ (ระดับ ๓) หรือ การจัดการสาธารณภัยร้ายแรงอย่างยิ่ง (ระดับ ๔) ศูนย์บัญชาการเหตุการณ์จังหวัดแพร่ (ศบก.จ.พร.) จะแปรสภาพ เป็น “ศูนย์บัญชาการเหตุการณ์ส่วนหน้าจังหวัดแพร่” และรับข้อสั่งการจากกองบัญชาการป้องกันและบรรเทาสาธารณภัยแห่งชาติไปปฏิบัติ โดยกำหนดรูปแบบองค์กรปฏิบัติตั้งแต่ระดับจังหวัดถึงระดับพื้นที่ ดังนี้

ระดับการจัดการ จัดการ สาธารณภัย	องค์กรรับผิดชอบการจัดการ สาธารณภัยในภาวะปกติ (ในช่วงไม่เกิดสาธารณภัย)	องค์กรรับผิดชอบ ในภาวะฉุกเฉิน (ในช่วงเกิดหรือคาดว่าจะเกิดสาธารณภัย)	ผู้บัญชาการ (ผู้มีอำนาจตามกฎหมาย)
ระดับ ๑ (อ ำ เ ก อ / เท ศ บ าล / องค์การบริหาร ส่วนตำบล เข้า ควบคุมสถานการณ์ สาธารณภัย)	กองอำนาจการป้องกันและ บรรเทาสาธารณภัย เทศบาล เมือง (จำนวน ๑ แห่ง) /เทศบาล ตำบล (จำนวน ๒๕ แห่ง) / องค์การบริหารส่วนตำบล (จำนวน ๕๗ แห่ง) (กอปภ.ทม./ทต./อบต.)	ศูนย์ปฏิบัติการฉุกเฉิน ท้องถิ่น (กอปภ.ทม./ ทต./อบต. จัดตั้งศูนย์ฯ ท้องถิ่น)	ผู้อำนวยการท้องถิ่น
	กองอำนาจการป้องกันและ บรรเทาสาธารณภัยอำเภอ (จำนวน ๘ แห่ง) (กอปภ.อ.)	ศูนย์บัญชาการเหตุการณ์ อำเภอ (กอปภ.อ. จัดตั้ง ศูนย์ฯ อำเภอ)	ผู้อำนวยการอำเภอ
ระดับ ๒ (จังหวัดเข้า ควบคุม สถานการณ์ สาธารณภัย)	กองอำนาจการป้องกันและ บรรเทาสาธารณภัยจังหวัดแพร่ (กอปภ.จ.พร.)	ศูนย์บัญชาการเหตุการณ์ จังหวัดแพร่ (กอปภ.จ. จัดตั้งศูนย์ฯ จังหวัด) ศูนย์บัญชาการ เหตุการณ์จังหวัดแพร่	ผู้อำนวยการจังหวัด ผู้อำนวยการจังหวัด

และดำเนินการ ดังนี้

๑.๑) กรณีเกิดสาธารณภัยจากอุทกภัย น้ำป่าไหลหลาก และดินถล่ม สาธารณภัยขนาดเล็ก (ความรุนแรงระดับ ๑)

อำเภอ (ผู้อำนวยการอำเภอ/นายอำเภอ) องค์กรปกครองส่วนท้องถิ่น ได้แก่ อบต./เทศบาล (ผู้อำนวยการท้องถิ่น ได้แก่ นายก อบต./นายกเทศมนตรี) ในพื้นที่จังหวัดแพร่ สามารถควบคุมสถานการณ์ ระงับภัยได้โดยลำพังตามขีดความสามารถ ไม่ต้องการกำลังสนับสนุนจากภายนอก

(๑) เมื่อเกิดหรือคาดว่าจะเกิดอุทกภัย น้ำป่าไหลหลาก และดินถล่มขึ้นในเขตองค์กรปกครองส่วนท้องถิ่นแห่งพื้นที่ใด ให้เป็นหน้าที่ของผู้อำนวยการท้องถิ่นแห่งพื้นที่นั้น เข้าดำเนินการป้องกันและบรรเทาสาธารณภัยโดยเร็ว พร้อมแจ้งผู้อำนวยการอำเภอเขตท้องที่ และผู้อำนวยการจังหวัดทราบทันที เพื่อจังหวัดจะได้ให้แนวทาง การปฏิบัติและเตรียมสนับสนุนการดำเนินการได้อย่างทันท่วงที โดยจัดตั้ง “ศูนย์ปฏิบัติการฉุกเฉินท้องถิ่น” เพื่อทำหน้าที่จัดการสาธารณภัยที่เกิดขึ้น จนกว่าสถานการณ์จะกลับเข้าสู่ภาวะปกติ

(๒) กรณีพื้นที่ที่เกิดหรือจะเกิดอุทกภัย น้ำป่าไหลหลาก และดินถล่มอยู่ในความรับผิดชอบของผู้อำนวยการท้องถิ่นหลายคน ผู้อำนวยการท้องถิ่นคนหนึ่งคนใดจะใช้อำนาจหรือปฏิบัติหน้าที่ไปพลางก่อนก็ได้ แล้วให้แจ้งผู้อำนวยการท้องถิ่นอื่นทราบโดยเร็ว และกรณีผู้อำนวยการท้องถิ่นมีความจำเป็นต้องได้รับความช่วยเหลือจากเจ้าหน้าที่รัฐ หรือหน่วยงานของรัฐที่อยู่นอกเขตขององค์กรปกครองส่วนท้องถิ่นแห่งพื้นที่ของตน ให้แจ้งให้ผู้อำนวยการอำเภอ หรือผู้อำนวยการจังหวัดแล้วแต่กรณี เพื่อสั่งการโดยเร็วต่อไป และสนับสนุนการปฏิบัติทั้งคน เครื่องมืออุปกรณ์ และยานพาหนะ

(๓) ผู้อำนวยการท้องถิ่นในเขตพื้นที่ที่ติดต่อกับหรือใกล้เคียง มีหน้าที่สนับสนุนการป้องกันและบรรเทาสาธารณภัยแก่ผู้อำนวยการซึ่งรับผิดชอบในการป้องกันและบรรเทาสาธารณภัยที่เกิดขึ้นในพื้นที่ติดต่อกับหรือใกล้เคียงนั้น

(๔) ให้ผู้อำนวยการท้องถิ่น และผู้อำนวยการอำเภอในเขตพื้นที่รับผิดชอบ สำนวจความเสียหายที่เกิดขึ้น และทำบัญชีรายชื่อผู้ประสบภัยและทรัพย์สินที่เสียหายไว้เป็นหลักฐาน พร้อมทั้งออกหนังสือรับรองให้ผู้ประสบภัยไว้เป็นหลักฐานในการรับการสงเคราะห์และฟื้นฟู ทั้งนี้ ให้อำเภอจัดตั้ง “ศูนย์บัญชาการเหตุการณ์อำเภอ” เพื่อควบคุม สั่งการ อำนาจการ และระดมทรัพยากร และให้รายงานเหตุการณ์ให้จังหวัดทราบ ดังนี้

๑) ภายใน ๑ ชั่วโมงหลังเกิดภัย ให้รายงานพื้นที่เกิดภัย (หมู่บ้าน,ตำบล)

๒) ภายใน ๓ ชั่วโมงหลังเกิดภัย ให้รายงานเหตุด่วนสาธารณภัยตามแบบ และ/หรือ รายงานความเสียหายเพิ่มเติม เพื่อให้ทราบถึงบริเวณที่เกิดภัยและความเสียหายที่เกิดขึ้น เช่น จำนวนบ้านเรือน, ผู้เสียชีวิต, ผู้ที่สูญหาย เป็นต้น และรายงานผลอย่างต่อเนื่องจนกว่าสถานการณ์จะยุติ

(๕) หากเกินขีดความสามารถ ให้ร้องขอความช่วยเหลือจากผู้อำนวยการจังหวัด เพื่อเข้าควบคุมสถานการณ์

๑.๒) กรณีเกิดสาธารณภัยจากอุทกภัย น้ำป่าไหลหลาก และดินถล่ม สาธารณภัยขนาดกลาง (ความรุนแรงระดับ ๒)

เกินขีดความสามารถของอำเภอ (ผู้อำนวยการอำเภอ/นายอำเภอ) องค์กรปกครองส่วนท้องถิ่น ได้แก่ เทศบาล/อบต. (ผู้อำนวยการท้องถิ่น ได้แก่ นายกเทศมนตรี/นายก อบต.) ในพื้นที่จังหวัดแพร่ ไม่สามารถควบคุมสถานการณ์และบริหารจัดการระงับภัยได้โดยลำพัง

(๑) เมื่อเกิดหรือคาดว่าจะเกิดอุทกภัย น้ำป่าไหลหลาก และดินถล่มขึ้นในเขตจังหวัด ให้เป็นหน้าที่ของผู้อำนวยการจังหวัดเข้าดำเนินการป้องกันและบรรเทาสาธารณภัยโดยเร็ว ได้แก่ การเฝ้าระวัง แจ้งเตือนภัย การเชื่อมโยงข้อมูลการสื่อสาร ปฏิบัติการกู้ภัย/กู้ชีพ การค้นหาและช่วยเหลือผู้ประสบภัย การอพยพ จัดตั้งและบริหารศูนย์พักพิงผู้ประสบภัย การรักษาความสงบเรียบร้อย ฯลฯ โดยจัดตั้ง “ศูนย์บัญชาการเหตุการณ์จังหวัด (อุทกภัย น้ำป่าไหลหลาก และดินถล่ม)” เพื่อควบคุม สั่งการ และบัญชาการ โดยระดมสรรพกำลังและทรัพยากรในจังหวัด เพื่อเข้าระงับเหตุและให้การช่วยเหลือแก่ประชาชน โดยมีผู้อำนวยการอำเภอ และผู้อำนวยการท้องถิ่นให้การสนับสนุนการปฏิบัติแก่จังหวัด และหากมีความจำเป็นให้ขอความช่วยเหลือไปยังศูนย์ป้องกันและบรรเทาสาธารณภัยเขต ๑๕ เชียงราย พร้อมแจ้งผู้อำนวยการกลางทราบ

(๒) กรณีจำเป็นต้องขอรับการสนับสนุนการปฏิบัติจากจังหวัดข้างเคียง ให้แจ้งผู้อำนวยการจังหวัดข้างเคียงนั้น ๆ โดยเร็ว เพื่อการช่วยเหลือทันที่ทั่วถึง และเป็นธรรม สามารถลดความสูญเสียชีวิตและทรัพย์สินของประชาชนที่ประสบอุทกภัย น้ำป่าไหลหลาก และดินถล่มได้ พร้อมแจ้งผู้อำนวยการกลางทราบ เพื่อรับข้อสั่งการต่อไป

(๓) จังหวัดสำรวจความเสียหายที่เกิดขึ้นและทำบัญชีรายชื่อผู้ประสบภัยและทรัพย์สินที่เสียหายไว้เป็นหลักฐาน โดยผู้อำนวยการจังหวัดออกหนังสือรับรองให้ผู้ประสบภัยไว้เป็นหลักฐานในการรับการสงเคราะห์และฟื้นฟู

(๔) ให้รายงานสถานการณ์และผลการดำเนินการให้ผู้บัญชาการป้องกันและบรรเทาสาธารณภัยแห่งชาติ (รัฐมนตรีว่าการกระทรวงมหาดไทย) และนายกรัฐมนตรีตามแบบรายงานเหตุด่วนสาธารณภัยของกรมป้องกันและบรรเทาสาธารณภัย ทราบจนกว่าสถานการณ์จะยุติ

๑.๓) กรณีเกิดสาธารณภัยจากอุทกภัย น้ำป่าไหลหลาก และดินถล่ม สาธารณภัยขนาดใหญ่ (ความรุนแรง ระดับ ๓)

เกิดผลกระทบรุนแรง กว้างขวาง มีพื้นที่เสียหายเป็นบริเวณกว้าง เกินขีดความสามารถของจังหวัด (ผู้อำนวยการจังหวัด/ผู้ว่าราชการจังหวัด) ไม่สามารถควบคุมสถานการณ์ได้ ต้องอาศัยผู้เชี่ยวชาญ/อุปกรณ์พิเศษ/กำลังสนับสนุน ระดมสรรพกำลังทุกภาคส่วนเพื่อตอบโต้เหตุฉุกเฉิน/บรรเทาภัย

๑.๔) กรณีเกิดสาธารณภัยจากอุทกภัย น้ำป่าไหลหลาก และดินถล่ม สาธารณภัยร้ายแรงอย่างยิ่ง (ความรุนแรง ระดับ ๔)

เกิดผลกระทบร้ายแรงอย่างยิ่ง ระดับวิกฤติการณ์ มีผลกระทบต่อชีวิตและทรัพย์สิน ความเป็นอยู่และขวัญกำลังใจของประชาชนจำนวนมากอย่างร้ายแรง ผู้อำนวยการกลาง (อธิบดีกรมป้องกันและบรรเทาสาธารณภัย) หรือผู้บัญชาการป้องกันและบรรเทาสาธารณภัยแห่งชาติ (รัฐมนตรีว่าการกระทรวงมหาดไทย) ไม่สามารถควบคุมสถานการณ์/แก้ไขปัญหา/ระงับภัยได้

กรณีการเกิดสาธารณภัยจากอุทกภัย น้ำป่าไหลหลาก และดินถล่ม ความรุนแรงระดับ ๓ - ๔ ให้จังหวัดดำเนินการดังนี้

(๑) ให้ศูนย์บัญชาการเหตุการณ์จังหวัดแพร่ ปรับโครงสร้างเป็นศูนย์บัญชาการเหตุการณ์ส่วนหน้าจังหวัดแพร่ทันที เมื่อมีการยกระดับความรุนแรงของภัยเป็นระดับ ๓ - ๔ เพื่อเป็นส่วนหน้าระดับจังหวัดที่มีหน้าที่ปฏิบัติงานตามการบัญชาการเหตุการณ์จากกองบัญชาการป้องกันและบรรเทาสาธารณภัยแห่งชาติ (บก.ปภ.ช.) เพื่อจัดทำข้อมูล บัญชีทรัพย์สิน เหตุการณ์ พื้นที่ความเสียหาย และผลการปฏิบัติที่ผ่านมารายงานและประสานขอรับการสนับสนุน และความช่วยเหลือจากกองบัญชาการป้องกันและบรรเทาสาธารณภัยแห่งชาติ (บก.ปภ.ช.)

(๒) ให้ผู้อำนวยการจังหวัด (ผู้ว่าราชการจังหวัดแพร่) ขึ้นกับกองบัญชาการป้องกันและบรรเทาสาธารณภัยแห่งชาติ (บก.ปภ.ช.) โดยมีผู้บัญชาการป้องกันและบรรเทาสาธารณภัยแห่งชาติ (รัฐมนตรีว่าการกระทรวงมหาดไทย) ในฐานะผู้บัญชาการเหตุการณ์อุทกภัยความรุนแรงระดับ ๓ เข้าสั่งการและบัญชาการเหตุการณ์ โดยให้ผู้อำนวยการกลาง (อธิบดีกรมป้องกันและบรรเทาสาธารณภัย) ควบคุม กำกับ การปฏิบัติหน้าที่ตามการสั่งการของผู้บัญชาการป้องกันและบรรเทาสาธารณภัยแห่งชาติ

กรณีเหตุการณ์อุทกภัย น้ำป่าไหลหลาก และดินถล่ม ความรุนแรงระดับ ๔ นายกรัฐมนตรีหรือรองนายกรัฐมนตรีที่ได้รับมอบหมาย โดยใช้อำนาจตามมาตรา ๓๑ แห่งพระราชบัญญัติป้องกันและบรรเทาสาธารณภัย พ.ศ. ๒๕๕๐ ในฐานะผู้บัญชาการเหตุการณ์เข้าควบคุมสถานการณ์ มีอำนาจสั่งการและบัญชาการให้ดำเนินการอย่างใดอย่างหนึ่งเพื่อป้องกันและบรรเทาสาธารณภัยรวมถึงให้ความช่วยเหลือแก่ประชาชนในพื้นที่ที่กำหนดได้ทั่วราชอาณาจักร

(๓) ให้ศูนย์บัญชาการเหตุการณ์ส่วนหน้าจังหวัดแพร่ รับผิดชอบการดำเนินการป้องกัน แก้ไข และช่วยเหลือผู้ประสบภัยในพื้นที่จังหวัด โดยขึ้นการบังคับบัญชาและสนับสนุนการปฏิบัติการเผชิญเหตุ ของกองบัญชาการป้องกันและบรรเทาสาธารณภัยแห่งชาติ (บก.ปภ.ช.) และรายงานสถานการณ์และ ผลการดำเนินงานตามแบบรายงานเหตุด่วนสาธารณภัยของกรมป้องกันและบรรเทาสาธารณภัยทราบ จนกว่าสถานการณ์จะยุติ

๒) การบัญชาการเหตุการณ์ร่วม (Unified Command)

จังหวัดแพร่ ร่วมกับหน่วยงานทุกภาคส่วน เพื่อบูรณาการการปฏิบัติงานเป็นไปในทิศทาง เดียวกัน โดยยึดการบริหารจัดการสาธารณภัยตามพระราชบัญญัติป้องกันและบรรเทาสาธารณภัย พ.ศ. ๒๕๕๐

สำหรับเหตุการณ์ขนาดเล็ก/ไม่รุนแรง ให้หัวหน้าหน่วยงานที่เข้าถึงที่เกิดเหตุเป็นลำดับ แรกบัญชาการเหตุการณ์ไปพลางก่อนจนกว่าผู้มีอำนาจตามกฎหมายจะเข้าเป็นผู้บัญชาการเหตุการณ์ ตามอำนาจหน้าที่ต่อไป

๓.๓.๓ การเผชิญเหตุอุทกภัย น้ำป่าไหลหลาก และดินถล่ม

๑) แนวทางและมาตรการเตรียมพร้อมรับสถานการณ์อุทกภัยในช่วงฤดูฝนจังหวัดแพร่

๑.๑) การเตรียมความพร้อม

มาตรการ	หน่วยงานรับผิดชอบ
๑.๑.๑ การเฝ้าระวังและติดตามสถานการณ์อุทกภัย ให้จัดตั้งคณะทำงาน ติดตาม สถานการณ์ โดยมีหน่วยงานที่เกี่ยวข้องตามแผนเผชิญเหตุ อุทกภัย ทำหน้าที่ติดตาม วิเคราะห์ข้อมูลสภาพอากาศ สถานการณ์น้ำ และประเมินสถานการณ์ที่อาจส่งผลให้เกิดสาธารณภัยในช่วงฤดูฝน เสนอต่อผู้อำนวยการจังหวัดในการจัดเตรียมการเผชิญได้อย่างเหมาะสม กับสถานการณ์และสภาพพื้นที่ (มาตรการที่ ๑๓ ใน ๑๓ มาตรการรับมือ ฤดูฝน ปี ๒๕๖๕)	- สนง.ปภ.จ.แพร่ - โครงการชลประทานแพร่ - อำเภอทุกแห่ง - องค์การบริหารส่วนจังหวัดแพร่ - ศูนย์บริหารจัดการน้ำจังหวัดแพร่ - สถานีอุตุนิยมวิทยาแพร่ - อปท. - ส่วนราชการที่เกี่ยวข้อง
๑.๑.๒ การจัดทำแผนเผชิญเหตุอุทกภัย ให้ทบทวนและปรับปรุงแผนเผชิญเหตุอุทกภัยของจังหวัด/อำเภอ/ท้องถิ่น โดยให้ความสำคัญกับการ จัดทำรายละเอียด ในประเด็นสำคัญ อาทิ ข้อมูลพื้นที่เสี่ยงอุทกภัย ดินถล่มในระดับหมู่บ้าน/ชุมชน รายการเครื่องมือ วัสดุ อุปกรณ์ เครื่องจักรกลสาธารณภัยของหน่วยงาน ต่าง ๆ การกำหนดจุด/พื้นที่ ปลอดภัยประจำหมู่บ้าน/ชุมชน แผนรองรับการอพยพประชาชน และ สถานที่จัดตั้งศูนย์พักพิงชั่วคราว การกำหนดบทบาทภารกิจหน่วยงานให้ เหมาะสมกับโครงสร้างศูนย์บัญชาการเหตุการณ์ในแต่ละระดับ ตามระบบ บัญชาการเหตุการณ์ ช่องทางการสื่อสาร พื้นที่รับผิดชอบ และกำหนดตัว บุคคลหรือหน่วยงานที่เหมาะสมรับผิดชอบภารกิจให้ชัดเจน พร้อมทั้ง กำหนดให้มีการซักซ้อมการปฏิบัติตามแผนเผชิญเหตุอุทกภัยร่วมกับ หน่วยงานที่เกี่ยวข้อง เพื่อสร้างความเข้าใจถึงกลไกการปฏิบัติงานร่วมกัน เมื่อเกิดสถานการณ์อุทกภัย	- สนง.ปภ.จ.แพร่ - อำเภอทุกแห่ง - เทศบาลเมืองแพร่ - อปท.
(มาตรการที่ ๑,๔,๗,๑๐ ใน ๑๓ มาตรการรับมือฤดูฝน ปี ๒๕๖๕)	

มาตรการ	หน่วยงานรับผิดชอบ
<p>๑.๑.๓ การระบายน้ำและการเพิ่มพื้นที่รองรับน้ำ ให้กองอำนวยการป้องกันและบรรเทาสาธารณภัยในแต่ละระดับวางแผนการติดตั้งเครื่องจักรกล สาธารณภัยในพื้นที่เสี่ยงอุทกภัยไว้เป็นการล่วงหน้าอย่างเป็นระบบ โดยเฉพาะพื้นที่เสี่ยงในเขตชุมชน พื้นที่สำคัญทางเศรษฐกิจ และเส้นทางคมนาคมที่มักเกิดอุทกภัยเป็นประจำให้เร่งทำการขุดลอกท่อระบายน้ำ ดุดเลน ทำความสะอาดร่องน้ำ สำหรับคูคลอง แหล่งน้ำต่าง ๆ ให้กำจัดวัชพืชขยะ สิ่งกีดขวางทางน้ำ เพื่อใช้รองรับน้ำฝน รวมถึงน้ำจากท่อระบายน้ำได้อย่างเต็มประสิทธิภาพ พร้อมทั้งให้วางแผนการลำเลียงน้ำที่มีการระบายในช่วงน้ำมากไปยังพื้นที่รองรับน้ำต่าง ๆ ที่มีน้ำน้อย อาทิ การเปิดทางน้ำ-การสูบส่งน้ำไปยังแหล่งน้ำสาธารณะ เป็นต้น เพื่อกักเก็บน้ำไว้ใช้กรณีเกิดสถานการณ์ฝนทิ้งช่วง</p> <p>(มาตรการที่ ๕,๖ ใน ๑๓ มาตรการรับมือฤดูฝน ปี ๒๕๖๕)</p> <p>๑.๑.๔ การตรวจสอบความมั่นคงแข็งแรงสถานที่ใช้กักเก็บน้ำ/กั้นน้ำ สำรวจ ตรวจสอบ และปรับปรุงให้เกิดความมั่นคงแข็งแรง ของอ่างเก็บน้ำ พนังกั้นน้ำ ตามหลักวิศวกรรม เพื่อรองรับกรณีฝนตกหนัก หรือน้ำไหลเข้า/ผ่านในปริมาณมาก รวมทั้งสร้างความมั่นใจให้กับประชาชนในพื้นที่</p> <p>(มาตรการที่ ๘,๙ ใน ๑๓ มาตรการรับมือฤดูฝน ปี ๒๕๖๕)</p> <p>๑.๑.๕ การแจ้งเตือนภัย เมื่อมีแนวโน้มการเกิดสถานการณ์อุทกภัย วาตภัย และดินถล่ม ให้แจ้งเตือนไปยังกองอำนวยการป้องกันและบรรเทาสาธารณภัยในแต่ละระดับเพื่อเตรียมการให้ความช่วยเหลือตามแผนเผชิญเหตุอุทกภัย และให้แจ้งเตือนประชาชนทราบถึงสถานการณ์ในช่องทางต่าง ๆ เพื่อสร้างการรับรู้ถึงแนวทางการปฏิบัติตนให้เกิดความปลอดภัยช่องทางแจ้งข้อมูลและการขอรับความช่วยเหลือจากภาครัฐ</p> <p>(มาตรการที่ ๑๒ ใน ๑๓ มาตรการรับมือฤดูฝน ปี ๒๕๖๕)</p>	<ul style="list-style-type: none"> - สนง.ปภ.จ.แพร่ - โครงการชลประทานแพร่ - อำเภอทุกแห่ง - องค์การบริหารส่วนจังหวัดแพร่ - เทศบาลเมืองแพร่ - อปท. <ul style="list-style-type: none"> - โครงการชลประทานแพร่ - อำเภอทุกแห่ง - องค์การบริหารส่วนจังหวัดแพร่ - เทศบาลเมืองแพร่ - อปท. - หน่วยงานที่เกี่ยวข้อง <ul style="list-style-type: none"> - สนง.ปภ.จ.แพร่ - โครงการชลประทานแพร่ - สนง.ประชาสัมพันธ์ จ.แพร่ - สถานีอุตุนิยมวิทยาแพร่ - อำเภอทุกแห่ง - องค์การบริหารส่วนจังหวัดแพร่ - เทศบาลเมืองแพร่ - อปท.

๑.๒) การเผชิญเหตุ

มาตรการ	หน่วยงานรับผิดชอบ
<p>เมื่อเกิดหรือคาดว่าจะเกิดสถานการณ์อุทกภัย วาตภัย และดินถล่ม ให้ดำเนินการตามแนวทาง ดังนี้</p> <p>๑.๒.๑ จัดตั้งศูนย์บัญชาการเหตุการณ์จังหวัด อำเภอ และศูนย์ปฏิบัติการฉุกเฉินท้องถิ่นเพื่อเป็นศูนย์ควบคุม สั่งการ และอำนวยความสะดวกในการระดมสรรพกำลังตลอดจนการประสานการปฏิบัติระหว่างหน่วยงานต่าง ๆ ทั้งฝ่ายพลเรือน หน่วยทหาร องค์กรปกครองส่วนท้องถิ่น และองค์กรสาธารณกุศล</p> <p>(มาตรการที่ ๑๑ ใน ๑๓ มาตรการรับมือฤดูฝน ปี ๒๕๖๕)</p> <p>๑.๒.๒ พื้นที่ที่เมื่อฝนตกหนัก มักเกิดน้ำท่วมขัง สร้างความเสียหายต่อทรัพย์สินของประชาชน ร่วมเฝ้าระวัง และร่วมกันกำจัดสิ่งกีดขวางทางน้ำ พร้อมทั้งใช้เครื่องจักรกลสาธารณภัยเปิดทางน้ำ หรือสูบน้ำระบายออกจากพื้นที่</p> <p>(มาตรการที่ ๕,๖ ใน ๑๓ มาตรการรับมือฤดูฝน ปี ๒๕๖๕)</p> <p>๑.๒.๓ จัดชุดปฏิบัติการให้ความช่วยเหลือประชาชน แต่ละด้านให้ครอบคลุม อาทิ ด้านการดำรงชีพให้จัดตั้ง โรงครัวพระราชทาน การให้ความช่วยเหลือด้านอาหาร น้ำดื่ม การรักษาพยาบาล แก่ประชาชนที่ประสบภัยตามวงรอบอย่างต่อเนื่อง เร่งซ่อมแซมบ้านเรือนประชาชนโดยเร็ว และกรณีเส้นทางคมนาคมมีน้ำท่วมขัง หรือได้รับความเสียหายจากอุทกภัย ให้จัดทำป้ายแจ้งเตือนจัดเจ้าหน้าที่อำนวยความสะดวกแนะนำเส้นทางเลี่ยงที่ปลอดภัย รวมทั้งจัดยานพาหนะที่เหมาะสม อาทิ เรือ รถยกสูง เพื่อให้ความช่วยเหลือประชาชน พร้อมทั้ง เร่งซ่อมแซมเส้นทางที่ชำรุด/ถูกตัดขาด เพื่อให้ประชาชนสามารถกลับมาใช้ชีวิตได้ตามปกติโดยเร็ว</p>	<ul style="list-style-type: none"> - สนง.ปภ.จ.แพร่ - อำเภอทุกแห่ง - เทศบาลเมืองแพร่ - อปท. <ul style="list-style-type: none"> - ม.พัน ๑๒ - สนง.ปภ.จ.แพร่ - ที่ทำการปกครองจังหวัดแพร่ - อำเภอทุกแห่ง - องค์การบริหารส่วนจังหวัดแพร่ - เทศบาลเมืองแพร่ - อปท. - กำนัน/ผู้ใหญ่บ้าน - อปพร. - จิตอาสาภัยพิบัติ <ul style="list-style-type: none"> - ม.พัน ๑๒ - สนง.ปภ.จ.แพร่ - แขวงทางหลวงแพร่ - แขวงทางหลวงชนบทแพร่ - สำนักงานสาธารณสุขจังหวัดแพร่ - อำเภอทุกแห่ง - คอ.จอส.พระราชทาน จว.พร. - หอการค้าจังหวัดแพร่ - สภาอุตสาหกรรมจังหวัดแพร่ - องค์การบริหารส่วนจังหวัดแพร่ - เทศบาลเมืองแพร่ - อปท. - อาสาสมัคร - หน่วยงานที่เกี่ยวข้อง

มาตรการ	หน่วยงานรับผิดชอบ
๑.๒.๔. รายงานสถานการณ์อุทกภัย น้ำป่าไหลหลาก และดินถล่มที่เกิดขึ้นให้กระทรวงมหาดไทย ผ่านกองอำนวยการป้องกันและบรรเทาสาธารณภัยกลาง ตามช่องทางที่กำหนดอย่างต่อเนื่อง และเนื่องจากปัจจุบันยังคงมีสถานการณ์การแพร่ระบาดของโรคติดเชื้อไวรัสโคโรนา2019(COVID-19) จึงขอให้ความสำคัญกับการดำเนินการตามมาตรการป้องกันโรคของกระทรวงสาธารณสุขด้วย	- สนง.ปภ.จ.แพร่ - อำเภอทุกแห่ง

๒) มาตรการรับมือฤดูฝน ปี ๒๕๖๕ ตามมติคณะรัฐมนตรี เมื่อวันที่ ๓ พฤษภาคม ๒๕๖๕ ของกองอำนวยการน้ำแห่งชาติ (สทชน.)

- มาตรการที่ ๑ คาดการณ์ชี้เข้าพื้นที่เสี่ยงน้ำท่วมและฝนน้อยกว่าปกติ
- มาตรการที่ ๒ การบริหารจัดการน้ำพื้นที่ลุ่มต่ำเพื่อรองรับน้ำหลาก
- มาตรการที่ ๓ ทบทวน ปรับปรุงเกณฑ์บริหารจัดการน้ำในแหล่งน้ำขนาดใหญ่-กลาง และเขื่อนระบายน้ำ
- มาตรการที่ ๔ ซ่อมแซม ปรับปรุงอาคารชลศาสตร์/ระบบระบายน้ำสถานีโทรมาตรให้พร้อมใช้งาน
- มาตรการที่ ๕ ปรับปรุง แก้ไขสิ่งกีดขวางทางน้ำ
- มาตรการที่ ๖ ขุดลอกคูคลองและกำจัดผักตบชวา
- มาตรการที่ ๗ เตรียมพร้อม/วางแผนเครื่องจักร เครื่องมือประจำพื้นที่เสี่ยงน้ำท่วม และฝนน้อยกว่าปกติ
- มาตรการที่ ๘ เพิ่มประสิทธิภาพการใช้น้ำและปรับปรุงวิธีการส่งน้ำ
- มาตรการที่ ๙ ตรวจสอบความมั่นคงปลอดภัย คัน/ทำนบ/พนังกั้นน้ำ
- มาตรการที่ ๑๐ จัดเตรียมพื้นที่อพยพและซักซ้อมแผนเผชิญเหตุ
- มาตรการที่ ๑๑ ตั้งศูนย์ส่วนหน้าก่อนเกิดภัย
- มาตรการที่ ๑๒ การสร้างการรับรู้และประชาสัมพันธ์
- มาตรการที่ ๑๓ ติดตามประเมินผลปรับมาตรการให้สอดคล้องกับสถานการณ์ภัย

(๒) การบริหารจัดการน้ำ

- ๑) การติดตั้งเครื่องสูบน้ำ มอบหมาย โครงการชลประทานจังหวัดแพร่
- ๒) การเปิดทางน้ำ การทำแนวป้องกัน การระบายน้ำในกรณีจำเป็น มอบหมาย กองพันทหารม้าที่ ๑๒ โครงการชลประทานจังหวัดแพร่ และองค์กรปกครองส่วนท้องถิ่นในพื้นที่
- ๓) การวางกระสอบทรายในเขตเมือง มอบหมายองค์การบริหารส่วนจังหวัดแพร่ เทศบาลเมืองแพร่ และองค์กรปกครองส่วนท้องถิ่นในพื้นที่

(๓) การจัดเตรียมพื้นที่จุดเฮลิคอปเตอร์

ในพื้นที่วิกฤติที่ไม่สามารถเดินทางเข้าไปในพื้นที่ประสบภัยทางรถยนต์ได้ ให้ประสานขอรับการสนับสนุนเฮลิคอปเตอร์จากหน่วยทหารหรือตำรวจในพื้นที่ หรือพื้นที่ใกล้เคียง โดยกำหนดจุดจอด ดังนี้

ที่	อำเภอ	พื้นที่จุดเฮลิคอปเตอร์
๑	เมืองแพร่	ลานสนามท่าอากาศยานแพร่
๒	สูงเม่น	๑. สนามที่ว่าการอำเภอสูงเม่น ๒. สนามฟุตบอลโรงเรียนบ้านหัวดง
๓	เด่นชัย	๑. สนามกองพันทหารม้าที่ ๑๒ ๒. ลานกีฬาสำนักงานเทศบาลตำบลปงป่าหวาย
๔	ร้องกวาง	สนามกีฬาตำบลร้องกวาง (สนามเหนือ)
๕	สอง	๑. ตำบลสะเอียบ - องค์การบริหารส่วนตำบลสะเอียบ - โรงเรียนบ้านดอนชัย - อุทยานแห่งชาติผาอิง ๒. ตำบลทุ่งน้ำว - โรงเรียนไทยรัฐวิทยา ๓. ตำบลแดนชุมพล - โรงเรียนบ้านแดนชุมพล ๔. ตำบลหัวเมือง - โรงเรียนบ้านวังพ่อน ๕. ตำบลห้วยหม้าย - โรงเรียนเวียงเทพวิทยา ๖. ตำบลบ้านหนุน เต่าปูน บ้านกลาง - ที่ว่าการอำเภอสอง - เทศบาลตำบลสอง - โรงเรียนสองพิทยาคม - วิทยาลัยการอาชีพสอง
๖	วังชิ้น	สนามฟุตบอล โรงเรียนวังชิ้นวิทยา
๗	ลอง	สนามกีฬาเทศบาลตำบลห้วยอ้อ
๘	หนองม่วงไข่	สนามฟุตบอล โรงเรียนม่วงไข่พิทยาคม

(๔) การอำนวยความสะดวกด้านการคมนาคมและการจราจร

๑) จุดเสี่ยง เส้นทางที่มีความเสี่ยงด้านการจราจร การติดตั้งป้าย สัญญาณเตือนตามถนน เส้นทางต่างๆ การจัดทำแผนผังเส้นทางคมนาคมที่สำคัญ มอบหมาย แขวงทางหลวงแพร่ แขวงทางหลวงชนบทแพร่ และองค์การบริหารส่วนจังหวัดแพร่

๒) การจัดชุดอำนวยความสะดวกช่วยเหลือประชาชนด้านการจราจรและการคมนาคม มอบหมาย ตำรวจภูธรจังหวัดแพร่ และอาสาสมัครป้องกันภัยฝ่ายพลเรือนในพื้นที่

๓) การขนย้าย เคลื่อนย้าย ช่วยเหลือประชาชน โดยรถและเรือ การใช้รถบรรทุกขนาดใหญ่ มอบหมาย กองพันทหารม้าที่ ๑๒ สำนักงานขนส่งจังหวัดแพร่ ศูนย์ป้องกันและบรรเทาสาธารณภัยเขต ๑๕ เชียงราย กองบังคับการกองอาสารักษาดินแดนจังหวัดแพร่ ศูนย์อาสาสมัครป้องกันภัยฝ่ายพลเรือนจังหวัดแพร่ และอาสาสมัครป้องกันภัยฝ่ายพลเรือนในพื้นที่

๔) กรณีที่ท่วมขังแล้วและมีแนวโน้มท่วมขังนาน มอบหมาย แขวงทางหลวงแพร่ แขวงทางหลวงชนบทแพร่ องค์การบริหารส่วนจังหวัดแพร่ ตำรวจภูธรจังหวัดแพร่ จัดหาเส้นทางเลี่ยงที่ปลอดภัย และให้หน่วยงานที่มีเครื่องสูบน้ำ สูบน้ำออกจากเส้นทางจราจร เพื่อให้สามารถใช้สัญจรได้

(๕) การดูแลด้านการแพทย์และสาธารณสุข

มอบหมายสำนักงานสาธารณสุขจังหวัดแพร่ เตรียมความพร้อมในการให้ความช่วยเหลือและดูแลผู้ป่วยที่ได้รับผลกระทบ ดังนี้

๑) สำรวจและจัดหาเครื่องมือ เครื่องใช้ อุปกรณ์การแพทย์ รวมทั้งเวชภัณฑ์ และจัดหาโลหิตสำรอง เพื่อใช้ในการป้องกันและบรรเทาสาธารณภัย จัดตั้งโรงพยาบาลสนามกรณีฉุกเฉิน

๒) รักษาพยาบาลผู้บาดเจ็บและเจ็บป่วย จัดให้มีการอนามัยที่จำเป็น และสาธารณสุขการ รวบรวมรายชื่อผู้ป่วยและเสียชีวิตในสถานพยาบาลจากอุทกภัย น้ำป่าไหลหลาก และดินถล่ม และแจ้งให้กองอำนาจการป้องกันและบรรเทาสาธารณภัยจังหวัดแพร่ ทราบ

๓) จัดให้มีหน่วยแพทย์และสาธารณสุขเคลื่อนที่ เพื่อให้การรักษาผู้บาดเจ็บ และเจ็บป่วยแก่ผู้อพยพในเบื้องต้นก่อนส่งเข้ารับการรักษาในลำดับต่อไป

๔) ระบบบริการการแพทย์ฉุกเฉิน (Emergency Medical Service : EMS) หน่วยปฏิบัติการกู้ชีพ และทีมตอบสนองทางด้านการแพทย์ที่พร้อมออกปฏิบัติงานช่วยเหลือผู้ประสบภัยอย่างมีประสิทธิภาพ พร้อมทั้งจัดระบบเครือข่ายสาธารณสุขให้บริการและสนับสนุนการปฏิบัติงานทั้งจังหวัด โดยร่วมมือกับหน่วยงานที่เกี่ยวข้อง เพื่อเตรียมความพร้อมให้สามารถใช้ประโยชน์ได้ทันทีเมื่อเกิดสาธารณภัย

๕) เตรียมความพร้อมของระบบสื่อสาร เพื่อประสานงานและสั่งการภายในหน่วยงานสาธารณสุข และหน่วยงานที่เกี่ยวข้องให้มีประสิทธิภาพ

๖) จัดให้มีข้อมูลความเสียหายทางด้านการแพทย์และสาธารณสุข รวมถึงการรายงานผลอย่างถูกต้องและรวดเร็ว

๗) บุคลากรสาธารณสุขและอาสาสมัคร มีความรู้และทักษะพร้อมที่จะปฏิบัติงานเมื่อเกิดสาธารณภัย และป้องกันตนเองจากภัยที่เกิดขึ้นขณะปฏิบัติงาน

๘) ให้ความรู้แก่ประชาชนและชุมชนในด้านการรักษาพยาบาลเบื้องต้น การสุขภาพิบาล และอนามัยสิ่งแวดล้อม เพื่อให้สามารถช่วยเหลือตนเองและผู้อื่นได้เมื่อประสบภัย

๙) เฝ้าระวัง ควบคุม และติดตามโรคติดต่อ พร้อมทั้งจัดให้มีการรักษาพยาบาล การอนามัย การสุขภาพิบาล และการป้องกันโรคแก่ผู้ประสบภัย

๑๐) พัฒนาสภาพจิตใจของผู้ประสบภัยให้กลับมาดำรงชีวิตได้ตามปกติ
หน่วยงานหลัก ได้แก่ สำนักงานสาธารณสุขจังหวัดแพร่ โรงพยาบาลแพร่ โรงพยาบาลชุมชน โรงพยาบาลส่งเสริมสุขภาพตำบล และโรงพยาบาลเอกชนทุกแห่ง

หน่วยงานสนับสนุน ได้แก่ กองพันทหารม้าที่ ๑๒ สำนักงานพัฒนาสังคมและความมั่นคงของมนุษย์จังหวัดแพร่ สำนักงานเหล่ากาชาดจังหวัดแพร่ กองบังคับการกองอาสารักษาดินแดนจังหวัดแพร่ อาสาสมัครป้องกันภัยฝ่ายพลเรือน และจิตอาสาพระราชทาน (จิตอาสาภัยพิบัติ)

(๖) การดูแลรักษาความปลอดภัย

๑) จัดให้มีระบบการรักษาความสงบเรียบร้อยของพื้นที่ประสบภัย พร้อมทั้งปิดกั้นมิให้ผู้ไม่มีส่วนเกี่ยวข้องเข้าไปในพื้นที่ที่เกิดสาธารณภัย และพื้นที่อันตรายจนกว่าสถานการณ์ภัยสิ้นสุดลง รวมทั้งการจัดระบบการจราจรภายในพื้นที่ที่เกิดสาธารณภัย

๒) การดูแลความปลอดภัยบ้านเรือนของผู้อพยพ ให้เจ้าหน้าที่ตำรวจในพื้นที่จัดกำลังสายตรวจไปดูแลบ้านเรือนของผู้อพยพเป็นระยะ ๆ หากไม่เพียงพอให้ประสานขอกำลังสนับสนุนจากหน่วยอาสาสมัครป้องกันภัยฝ่ายพลเรือน สมาชิกกองอาสารักษาดินแดน หรือ อปพร. จิตอาสาพระราชทาน (จิตอาสาภัยพิบัติ) แต่หากสถานการณ์ล่อแหลมเสี่ยงต่อการสูญเสียชีวิต ห้ามออกปฏิบัติหน้าที่โดยเด็ดขาด

จนกว่าสถานการณ์จะบรรเทาความรุนแรงลงและสามารถเข้าไปตรวจในพื้นที่ได้โดยไม่มีความเสี่ยงแล้วรายงาน
ประชาสัมพันธ์ให้ผู้อพยพทราบ เพื่อมิให้ผู้อพยพเกิดความกังวลในความปลอดภัยในทรัพย์สินของตน

หน่วยงานหลัก ได้แก่ กองพันทหารม้าที่ ๑๒ ตำรวจภูธรจังหวัดแพร่ สถานี
ตำรวจภูธรในพื้นที่ กองบังคับการกองอาสารักษาดินแดนจังหวัดแพร่ และอาสาสมัครป้องกันภัยฝ่ายพลเรือน

(๗) การดูแลรักษาสถานที่สำคัญ

ให้หน่วยงานต่าง ๆ ทั้งหน่วยงานราชการ รัฐวิสาหกิจ และภาคเอกชน บูรณาการ
ในการปกป้องพื้นที่สำคัญ ระบบสาธารณูปโภค โรงพยาบาล สถานที่ราชการ โดยมีมาตรการ ดังนี้

- ๑) สำรวจพื้นที่ ติดตั้งเครื่องสูบน้ำ วางกระสอบทราย คันดิน เพื่อป้องกันน้ำท่วม
- ๒) ย้ายมิเตอร์ไฟฟ้า ปลั๊กไฟ ให้อยู่ในพื้นที่สูง
- ๓) เตรียมระบบไฟฟ้า ระบบผลิตน้ำสำรอง เพื่อเตรียมความพร้อม

หน่วยงานหลัก : การไฟฟ้าส่วนภูมิภาคจังหวัดแพร่ สำนักงานประปาภูมิภาค
สาขาแพร่ และหน่วยงานที่เกี่ยวข้อง

หน่วยงานสนับสนุน : จิตอาสาพระราชทาน (จิตอาสาภัยพิบัติ) มูลนิธิ และสมาชิก
อาสาสมัครป้องกันภัยฝ่ายพลเรือน

(๘) การประชาสัมพันธ์ในภาวะฉุกเฉิน

จัดแถลงข่าวและสรุปสถานการณ์อุทกภัย น้ำป่าไหลหลาก และดินถล่ม ผ่านสื่อต่างๆ
แจ้งอำเภอทุกอำเภอ องค์กรปกครองส่วนท้องถิ่น กำนัน ผู้ใหญ่บ้าน เพื่อแจ้งข้อมูลให้ประชาชนได้รับทราบ
สถานการณ์ภัยเป็นระยะ ๆ เพื่อมิให้เกิดความสับสน ตื่นตระหนก และข่าวสารในทางลบ จนกว่าสถานการณ์
จะคลี่คลาย โดยศูนย์ข้อมูลประชาสัมพันธ์เท่านั้น

๑) การประชาสัมพันธ์ข้อมูลข่าวสารที่คาดว่าจะเกิดหรือเกิดอุทกภัย น้ำป่าไหลหลาก
และดินถล่ม ให้ส่วนราชการและประชาชนได้รับรู้และเข้าใจสถานการณ์โดยผ่านช่องทางการสื่อสารที่กำหนดไว้
เช่น สถานีวิทยุกระจายเสียง สถานีวิทยุชุมชน หอกระจายข่าว เพื่อให้ประชาชนรับทราบสถานการณ์
ที่ถูกต้อง ให้ระมัดระวังอันตรายและลดความตื่นตระหนก

๒) การแจ้งความเคลื่อนไหวของสถานการณ์ ให้ดำเนินการดังนี้

- มีการติดตามความเคลื่อนไหวของสถานการณ์อุทกภัย น้ำป่าไหลหลาก
และดินถล่ม อย่างใกล้ชิดและต่อเนื่องจากทุกสื่อและจากทุกหน่วยงานที่เกี่ยวข้อง แล้วประชาสัมพันธ์
ให้ประชาชนทราบถึงสถานการณ์อุทกภัย น้ำป่าไหลหลาก และดินถล่ม เป็นระยะ ๆ เพื่อป้องกันการเกิด
ความสับสนในเหตุการณ์

- กรณีที่มีการยกเลิกสถานการณ์อุทกภัย น้ำป่าไหลหลาก และดินถล่ม ให้มีการ
ยืนยันให้ชัดเจนถึงการยกเลิกสถานการณ์อุทกภัย น้ำป่าไหลหลาก และดินถล่ม พร้อมทั้งแจ้งให้ผู้อพยพ
เตรียมพร้อมในการอพยพกลับสู่ที่ตั้งต่อไป

๓) เพื่อให้สามารถติดต่อประสานงาน สั่งการ รายงานการปฏิบัติและสถานการณ์
ระหว่างทุกหน่วยงานที่เกี่ยวข้องได้อย่างต่อเนื่อง รวดเร็ว และเชื่อถือได้ ดำเนินการตามแนวทางดังนี้

- จัดตั้งระบบสื่อสารหลัก ระบบสื่อสารรอง และระบบสื่อสารอื่น ๆ ที่จำเป็น
ให้ใช้งานได้ตลอด ๒๔ ชั่วโมง ให้สามารถเชื่อมโยงระบบสื่อสารดังกล่าวได้อย่างทั่วถึงทุกพื้นที่

- จัดเตรียมและจัดหาอุปกรณ์และเครื่องมือสื่อสารไว้ให้เพียงพอและใช้งานได้
ตลอดเวลา

- จัดตั้งศูนย์สื่อสาร และจัดทำเครือข่ายด้านการสื่อสารให้ครอบคลุมทุกพื้นที่

หน่วยงานหลัก ได้แก่ สำนักงานประชาสัมพันธ์จังหวัดแพร่ สถานีวิทยุกระจายเสียง
แห่งประเทศไทยจังหวัดแพร่ สถานีวิทยุชุมชนทุกแห่ง

๓.๓.๔ การบรรเทาทุกข์

(๑) การซ่อมแซมบ้านเรือนที่ประสบภัย

(๑.๑) การฟื้นฟูเร่งด่วนด้านที่อยู่อาศัย

๑) สำรวจความเสียหายระบบสาธารณูปโภคและสิ่งสาธารณประโยชน์ต่างๆ จนถึงระดับครัวเรือน รวมทั้งจัดทำฐานข้อมูลการสำรวจความเสียหาย

๒) ทำความสะอาดบ้านเรือน ชุมชน และสิ่งสาธารณประโยชน์ในพื้นที่ประสบภัยและขนย้ายขยะมูลฝอย

หน่วยงานหลัก ได้แก่ องค์กรปกครองส่วนท้องถิ่นแห่งพื้นที่ สำนักงานโยธาธิการและผังเมืองจังหวัดแพร่ แขวงทางหลวงแพร่ แขวงทางหลวงชนบทแพร่ สำนักงานทรัพยากรธรรมชาติและสิ่งแวดล้อมจังหวัดแพร่

หน่วยงานสนับสนุน ได้แก่ องค์กรบริหารส่วนจังหวัดแพร่ ที่ทำการปกครองจังหวัดแพร่ ตำรวจภูธรจังหวัดแพร่ และจิตอาสาพระราชทาน (จิตอาสาภัยพิบัติ)

(๑.๒) การฟื้นฟูผู้ประสบภัย

๑) จัดหาที่พักอาศัยชั่วคราว รวมทั้งจัดตั้งหน่วยบรรเทาทุกข์เพื่อปฏิบัติการในขั้นต้นร่วมกับหน่วยระงับภัยอย่างต่อเนื่อง และให้ปฏิบัติดังนี้

๑.๑) ให้ความช่วยเหลือผู้ประสบภัยด้านสุขภาพอนามัย ปฐมพยาบาล ผู้บาดเจ็บและผู้ป่วยที่ประสบภัย

๑.๒) เลี้ยงดูผู้ประสบภัยที่ไม่สามารถช่วยเหลือตัวเองได้ในระยะแรก เช่น เด็กกำพร้า นักเรียน นักศึกษา คนพิการ และผู้สูงอายุที่ประสบภัย

๑.๓) ประสานงานมูลนิธิ องค์กรสาธารณกุศล เพื่อให้การสนับสนุนในเรื่องการประกอบเลี้ยงในศูนย์พักพิงชั่วคราวที่กำหนดและให้การสงเคราะห์ผู้ประสบภัย

๒) มีโครงการฟื้นฟูสภาพจิตใจ และคุณภาพชีวิตของผู้ประสบภัย

๓) ฟื้นฟูอาชีพ จัดหาอาชีพและการฝึกสอนอาชีพให้กับผู้ประสบภัยให้สามารถดำรงชีวิตและประกอบอาชีพได้อย่างปกติ

หน่วยงานหลัก ได้แก่ สำนักงานพัฒนาสังคมและความมั่นคงของมนุษย์จังหวัดแพร่ สำนักงานแรงงานจังหวัดแพร่ สำนักงานจัดหางานจังหวัดแพร่

หน่วยงานสนับสนุน ได้แก่ สำนักงานพัฒนาชุมชนจังหวัดแพร่ สำนักงานสาธารณสุขจังหวัดแพร่ โรงพยาบาลชุมชนทุกแห่ง อาสาสมัครป้องกันภัยฝ่ายพลเรือน และจิตอาสาพระราชทาน (จิตอาสาภัยพิบัติ)

(๒) การแจกจ่ายถุงยังชีพ

การบริหารสิ่งของบริจาค/สิ่งของพระราชทาน

ในการบริหารจัดการสิ่งของที่ได้รับบริจาค/สิ่งของพระราชทาน มีวัตถุประสงค์เพื่อสามารถตรวจสอบปริมาณสิ่งของได้แบบ real time เพื่อเป็นข้อมูลในการบริหารจัดการให้มีการใช้ร่วมกันได้อย่างเกิดประโยชน์ อาทิเช่น ในพื้นที่อำเภอ ตำบล หรือหมู่บ้านใดขาดแคลน ก็สามารถร้องขอมาที่จังหวัดได้ เพื่อให้จังหวัดดำเนินการจัดสรรทรัพยากรและส่งต่อไปให้อำเภอบริหารจัดการนำไปแจกจ่ายประชาชนในพื้นที่ต่อไป

(๒.๑) การบริหารการแจกจ่ายสิ่งของ (ถุงยังชีพ) ช่วยเหลือผู้ประสบภัย

๑) จัดทำทะเบียนคนรับ - จ่าย สิ่งของ (ถุงยังชีพ)

๒) ให้อำเภอจัดทำแผนการแจกจ่ายสิ่งของ (ถุงยังชีพ) โดยพิจารณาจากความเร่งด่วนในแต่ละพื้นที่ ใช้วิธีจัดคนในชุมชน/หมู่บ้าน เป็นผู้แทนมารับของไปแจกจ่ายให้กับประชาชนในชุมชน/หมู่บ้าน ให้ดูแลกันเองภายในชุมชน

๓) ประชาสัมพันธ์ให้ประชาชนในพื้นที่ทราบโดยทั่วถึง

(๒.๒) การบริหารจัดการรองรับการตรวจเยี่ยมของผู้บังคับบัญชา/บุคคลสำคัญ

เพื่อให้การจัดเตรียมความพร้อมต่าง ๆ ดำเนินการเป็นไปด้วยความเรียบร้อย อาจจัดทำคำสั่งแต่งตั้งคณะทำงานประจำจังหวัดแพร่ขึ้นมา โดยให้สำนักงานจังหวัดแพร่เป็นเจ้าภาพหลัก และให้หน่วยงานที่รับผิดชอบข้อมูลในการตรวจเยี่ยมนั้น ๆ เป็นคณะทำงาน

(๒.๓) การกำหนดจุดรับ - ส่ง สิ่งของและกำหนดช่วงเวลาแจกจ่ายสิ่งของ

จังหวัดแพร่ ได้กำหนดจุดรับ - ส่ง สิ่งของในพื้นที่ ดังนี้

๑) ศาลากลางจังหวัดแพร่

๒) สำนักงานเหล่ากาชาดจังหวัดแพร่

๓) หอประชุมที่ว่าการอำเภอ ทุกแห่ง รวม ๘ แห่ง

ทั้งนี้ การกำหนดช่วงเวลาแจกจ่ายสิ่งของเป็นไปตามที่อำเภอร้องขอ และความจำเป็นเร่งด่วนในแต่ละพื้นที่

(๓) การฟื้นฟูระบบสาธารณูปโภค/สิ่งสาธารณประโยชน์ ปฏิบัติตามกฎหมาย ระเบียบ และหลักเกณฑ์ที่เกี่ยวข้อง

๑) สำรวจความเสียหายระบบสาธารณูปโภค และสิ่งสาธารณประโยชน์ต่าง ๆ จนถึงระดับครัวเรือน รวมทั้งจัดทำฐานข้อมูลการสำรวจความเสียหาย

๒) จัดเครื่องจักรกลเข้าซ่อมแซมเส้นทางคมนาคม คอสะพานที่ถูกน้ำกัดเซาะ เพื่อให้สามารถใช้สัญจรไปมาได้เป็นการชั่วคราวโดยเร็วที่สุด

๓) ซ่อมแซมสถานที่ราชการ สถานศึกษา วัด โบราณสถาน สถานที่ท่องเที่ยว และสาธารณูปโภคต่าง ๆ ให้ใช้งานได้ดังเดิม

๔) ทำความสะอาดบ้านเรือน ชุมชน และสิ่งสาธารณประโยชน์ในพื้นที่ประสบภัยและชนย้ายขยะมูลฝอย

๕) ให้องค์กรปกครองส่วนท้องถิ่นที่เกิดเหตุ ดำเนินการฟื้นฟูพื้นที่ประสบภัย ขุดลอกลำน้ำ ปรับสภาพภูมิทัศน์ และแก้ไขปัญหาสิ่งแวดล้อมและมลภาวะเป็นพิษ

๖) ฟื้นฟูสถานที่ท่องเที่ยว

หากความเสียหายมีมากให้ขอรับการสนับสนุนจากหน่วยบัญชาการทหารพัฒนาที่ ๓๑ อำเภอปัว จังหวัดน่าน หรือพื้นที่ใกล้เคียง หรือศูนย์ป้องกันและบรรเทาสาธารณภัยเขต ๑๕ เชียงราย หรือพื้นที่ใกล้เคียง เข้าไปสนับสนุนช่วยเหลือ

หน่วยงานหลัก ได้แก่ องค์การบริหารส่วนจังหวัดแพร่ องค์การปกครองส่วนท้องถิ่นทุกแห่ง สำนักงานโยธาธิการและผังเมืองจังหวัดแพร่ แขวงทางหลวงแพร่ แขวงทางหลวงชนบทแพร่ สำนักงานทรัพยากรธรรมชาติและสิ่งแวดล้อมจังหวัดแพร่

หน่วยงานสนับสนุน ได้แก่ กองพันทหารม้าที่ ๑๒ กองบังคับการกองอาสารักษาดินแดน จังหวัดแพร่ อาสาสมัครป้องกันภัยฝ่ายพลเรือน และจิตอาสาพระราชทาน (จิตอาสาภัยพิบัติ)

(๔) การประกาศกรณีพื้นที่ประสบอุทกภัย

เมื่อเกิดอุทกภัย น้ำป่าไหลหลาก และดินถล่ม ในเขตพื้นที่จังหวัดแพร่ อันเป็นสาธารณภัยตามพระราชบัญญัติป้องกันและบรรเทาสาธารณภัย พ.ศ. ๒๕๕๐ ซึ่งมีผลกระทบต่อสาธารณสุขและก่อให้เกิดอันตรายต่อชีวิต ร่างกาย หรือก่อให้เกิดความเสียหายแก่ทรัพย์สินของประชาชนในพื้นที่ดังกล่าว ให้ผู้อำนวยการจังหวัดประกาศเขตพื้นที่ประสบสาธารณภัยได้ตามดุลพินิจ โดยมีแนวทางการปฏิบัติดังนี้

๑) เมื่อเกิดเหตุสาธารณภัยในพื้นที่ใดให้กองอำนาจการป้องกันและบรรเทาสาธารณภัยอำเภอ และหรือ กองอำนาจการป้องกันและบรรเทาสาธารณภัยเทศบาล/องค์การบริหารส่วนตำบล ตรวจสอบข้อเท็จจริง และรายงานสถานการณ์สาธารณภัยที่เกิดขึ้นให้กองอำนาจการป้องกันและบรรเทาสาธารณภัยจังหวัดแพร่ทราบ เพื่อเป็นข้อมูลประกอบการตัดสินใจประกาศเขตพื้นที่ประสบภัย

๒) เมื่อเกิดสาธารณภัยขึ้นและส่งผลกระทบต่อสาธารณสุข และก่อให้เกิดอันตรายต่อชีวิต ร่างกาย หรือก่อให้เกิดความเสียหายแก่ทรัพย์สินของประชาชนในพื้นที่ ให้ผู้อำนวยการจังหวัดประกาศเขตพื้นที่ประสบสาธารณภัยตามดุลพินิจ โดยมีแนวทางการประกาศดังนี้

๒.๑) ระบุประเภทสาธารณภัย

๒.๒) สาเหตุการเกิดสาธารณภัย

๒.๓) ช่วงเวลา ที่เกิดสาธารณภัย

๒.๔) พื้นที่ที่เกิดสาธารณภัย

๒.๕) ผลกระทบต่อสาธารณสุขและก่อให้เกิดอันตรายต่อชีวิต ร่างกาย หรือก่อให้เกิดความเสียหายแก่ทรัพย์สินของประชาชน

ทั้งนี้ ผู้ประสบภัยอาจขอให้มีหนังสือรับรองพื้นที่ประสบภัย ทั้งที่เป็นบุคคลและนิติบุคคลได้ โดยให้เป็นไปตามรูปแบบที่กรมป้องกันและบรรเทาสาธารณภัยกำหนดและตามแนวทางการปฏิบัติในการประกาศเขตพื้นที่ประสบสาธารณภัย

(๕) การประกาศเขตการให้ความช่วยเหลือผู้ประสบภัยพิบัติกรณีฉุกเฉิน

เมื่อเกิดภัยพิบัติกรณีฉุกเฉินขึ้นในพื้นที่จังหวัดแพร่ ให้เป็นอำนาจของผู้ว่าราชการจังหวัดร่วมกับคณะกรรมการให้ความช่วยเหลือผู้ประสบภัยพิบัติจังหวัด (ก.ช.ภ.จ.) ดำเนินการประกาศเขตการให้ความช่วยเหลือผู้ประสบภัยพิบัติกรณีฉุกเฉิน ตามระเบียบกระทรวงคลังว่าด้วยเงินอุดหนุนพระราชทานเพื่อช่วยเหลือผู้ประสบภัยพิบัติกรณีฉุกเฉิน และหลักเกณฑ์วิธีการที่เกี่ยวข้อง โดยมีวัตถุประสงค์เพื่อดำเนินการช่วยเหลือโดยเร่งด่วนตามจำเป็นและเหมาะสมเมื่อเกิดภัยพิบัติขึ้นในท้องที่ โดยมีมุ่งหมายที่จะบรรเทาความเดือดร้อนเฉพาะหน้าของผู้ประสบภัยพิบัติ แต่ไม่ได้มุ่งหมายที่จะชดใช้ความเสียหายให้แก่ผู้ใด โดยการประกาศเขตการให้ความช่วยเหลือผู้ประสบภัยพิบัติกรณีฉุกเฉิน ให้มีรายการดังต่อไปนี้

(๑) ประเภทของภัยพิบัติกรณีฉุกเฉิน

(๒) วัน เดือน ปี ที่เกิดภัยพิบัติกรณีฉุกเฉิน และวัน เดือน ปี ที่สิ้นสุดภัยพิบัติกรณีฉุกเฉินในกรณีที่สถานการณ์ของภัยพิบัติกรณีฉุกเฉินยังไม่ยุติ ให้ระบุในประกาศว่า “ภัยพิบัติกรณีฉุกเฉินยังไม่ยุติ” และเมื่อภัยพิบัติดังกล่าวได้ยุติแล้ว ให้ดำเนินการประกาศวันสิ้นสุดของภัยด้วย

(๓) พื้นที่ที่เกิดภัยพิบัติกรณีฉุกเฉิน ให้ระบุเฉพาะพื้นที่หมู่บ้าน ตำบล อำเภอที่เกิดภัยพิบัติกรณีฉุกเฉินเท่านั้น หากภัยพิบัติส่งผลกระทบเป็นวงกว้างขึ้น ก็ให้ประกาศเพิ่มเติมตามความเสียหายที่เกิดขึ้นจริง และให้ระบุให้ชัดเจนว่า เป็นการประกาศเขตการให้ความช่วยเหลือผู้ประสบภัยพิบัติกรณีฉุกเฉินเพิ่มเติม

(๔) ประเภทความเสียหาย ให้ระบุประเภทความเสียหาย อาทิ ชีวิต ทรัพย์สินที่อยู่อาศัย พื้นที่การเกษตร หรือสิ่งสาธารณประโยชน์ เป็นต้น

(๕) เวลาเริ่มต้นและเวลาสิ้นสุดของการให้ความช่วยเหลือผู้ประสบภัยพิบัติกรณีฉุกเฉิน ทั้งนี้ต้องไม่เกินสามเดือน นับแต่วันที่เกิดภัย

เมื่อได้มีการประกาศเขตการให้ความช่วยเหลือผู้ประสบภัยพิบัติกรณีฉุกเฉิน รวมทั้งการประกาศวันสิ้นสุดของภัย ให้ส่งสำเนาประกาศดังกล่าวให้กรมป้องกันและบรรเทาสาธารณภัยทราบทันที

๔. การสนับสนุน

๔.๑ ด้านงบประมาณ

๔.๑.๑ งบประมาณของหน่วยงาน และองค์กรปกครองส่วนท้องถิ่น

๑) งบประมาณรายจ่ายประจำปี ได้แก่

(๑) องค์กรปกครองส่วนท้องถิ่น ตั้งงบประมาณในการป้องกันและบรรเทาสาธารณภัยในเขตท้องถิ่นของตนตามกรอบแนวทางตามกฎหมายที่เกี่ยวข้อง

(๑.๑) ตั้งงบประมาณรายจ่ายประจำปีในการป้องกันและบรรเทาสาธารณภัยในเขตพื้นที่ของตนเพื่อใช้ดำเนินการตั้งแต่ระยะก่อนเกิด ขณะเกิด และหลังเกิดสาธารณภัย โดยเฉพาะงบประมาณเพื่อให้ความช่วยเหลือและบรรเทาความเดือดร้อนที่เกิดขึ้นเฉพาะหน้าและระยะยาว เช่น การอพยพ การจัดตั้งศูนย์พักพิงชั่วคราว การสงเคราะห์ช่วยเหลือผู้ประสบภัย การสาธารณสุข การสื่อสาร การรักษาความสงบเรียบร้อย และการสาธารณสุขโรค เป็นต้น

(๑.๒) สนับสนุนงบประมาณเพื่อการป้องกันและบรรเทาสาธารณภัยในพื้นที่ของตนในการจัดหาวัสดุอุปกรณ์ เครื่องมือเครื่องใช้ และยานพาหนะ พร้อมทั้งจัดให้มีเครื่องหมายสัญญาณหรือสิ่งอื่นใดในการแจ้งให้ประชาชนได้ทราบถึงการเกิดหรือคาดว่าจะเกิดสาธารณภัย

(๒) จังหวัดและกลุ่มจังหวัด

จังหวัดตั้งงบประมาณสำหรับการป้องกันและบรรเทาสาธารณภัยจากสำนักงบประมาณตามพระราชกฤษฎีกาว่าด้วยการบริหารงานจังหวัดและกลุ่มจังหวัดแบบบูรณาการ พ.ศ. ๒๕๕๑ โดยการบรรจุแผนงาน/โครงการด้านการป้องกันและบรรเทาสาธารณภัยในแผนพัฒนาจังหวัด แผนพัฒนากลุ่มจังหวัด แผนปฏิบัติราชการประจำปีของจังหวัด แผนปฏิบัติราชการประจำปีของกลุ่มจังหวัด และค่าของงบประมาณของจังหวัดและกลุ่มจังหวัด เพื่อให้จังหวัดและกลุ่มจังหวัดได้มีส่วนร่วมรับผิดชอบในการป้องกันและบรรเทาสาธารณภัยในเขตพื้นที่รับผิดชอบ

(๓) ส่วนราชการ

หน่วยงานระดับจังหวัด ระดับอำเภอ และระดับท้องถิ่น ตั้งงบประมาณรายจ่ายประจำปี เพื่อดำเนินการป้องกันและบรรเทาสาธารณภัยตามภารกิจของหน่วยงานที่ดำเนินการรองรับยุทธศาสตร์ตามที่กำหนดไว้ในแผนการป้องกันและบรรเทาสาธารณภัยจังหวัดแพร่

๒) งบอื่น ๆ ได้แก่

(๑) งบกลาง

(๑.๑) องค์กรปกครองส่วนท้องถิ่น

๑) ก่อนเกิดภัย : องค์กรปกครองส่วนท้องถิ่นตั้งงบกลาง ประเภทเงินสำรองจ่ายให้เพียงพอต่อการเผชิญเหตุสาธารณภัยที่อาจจะเกิดขึ้น

๒) ขณะเกิดภัย : องค์กรปกครองส่วนท้องถิ่นนำเงินงบประมาณที่เตรียมไว้ไปใช้จ่ายเพื่อบรรเทา/ช่วยเหลือความเดือดร้อนของประชาชนที่ประสบสาธารณภัยเป็นลำดับแรก ซึ่งหากงบประมาณไม่เพียงพอ ให้โอนเงินงบประมาณเหลือจ่าย หรืองบประมาณในแผนงาน/โครงการอื่นที่ยังไม่มีความจำเป็นเร่งด่วนที่ต้องใช้จ่ายไปตั้งเป็นงบประมาณสำหรับจ่ายเพิ่มเติมได้ตามระเบียบกระทรวงมหาดไทยว่าด้วยวิธีการงบประมาณขององค์กรปกครองส่วนท้องถิ่น พ.ศ. ๒๕๕๑ และที่แก้ไขเพิ่มเติม

(๑.๒) รัฐบาล

กรณีส่วนราชการหรือรัฐวิสาหกิจใดมีความจำเป็นต้องใช้จ่ายงบประมาณ นอกเหนือจากที่ได้รับการจัดสรรหรือได้รับการจัดสรรงบประมาณแล้วไม่เพียงพอที่จะดำเนินการและมีความจำเป็นเร่งด่วน ให้ส่วนราชการฯ ขอใช้เงินกลาง รายการเงินสำรองจ่าย เพื่อกรณีฉุกเฉินหรือจำเป็น โดยพิจารณาเฉพาะกรณีที่มีความจำเป็นและเร่งด่วนที่จะต้องรีบดำเนินการ เพื่อมิให้เกิดความเสียหายแก่ทางราชการ ทั้งนี้ต้องนำเสนอคณะรัฐมนตรีเพื่อพิจารณาอนุมัติ

๔.๑.๒ งบประมาณจากเงินอุดหนุนราชการตามระเบียบกระทรวงการคลังฯ

แนวทางการใช้จ่ายเงินอุดหนุนราชการตามระเบียบกระทรวงการคลังว่าด้วยเงินอุดหนุนราชการเพื่อช่วยเหลือผู้ประสบภัยพิบัติกรณีฉุกเฉิน พ.ศ. ๒๕๖๒

(๑) เมื่อคาดว่าจะเกิดภัยพิบัติกรณีฉุกเฉินขึ้นในเวลาอันใกล้และจำเป็นต้องรีบดำเนินการโดยฉับพลัน ให้สำนักงานป้องกันและบรรเทาสาธารณภัยจังหวัดแพร่ โดยผู้ว่าราชการจังหวัดเป็นผู้มีอำนาจอนุมัติใช้จ่ายเงินอุดหนุนราชการในเชิงป้องกันหรือยับยั้งภัยพิบัติกรณีฉุกเฉินนั้นได้ โดยไม่ต้องประกาศเขตการให้ความช่วยเหลือผู้ประสบภัยพิบัติกรณีฉุกเฉินภายในวงเงินไม่เกิน ๑๐,๐๐๐,๐๐๐.- บาท

เมื่อประกาศเขตการให้ความช่วยเหลือผู้ประสบภัยพิบัติกรณีฉุกเฉินและต้องช่วยเหลือผู้ประสบภัยพิบัติกรณีฉุกเฉินและดำเนินการให้ความช่วยเหลือหรือสนับสนุนการให้ความช่วยเหลือผู้ประสบภัยพิบัติให้ใช้วงเงินอุดหนุนราชการตามระเบียบที่กำหนดให้สำนักงานป้องกันและบรรเทาสาธารณภัยจังหวัดแพร่แห่งละ ๒๐,๐๐๐,๐๐๐.- บาท

(๒) การใช้จ่ายเงินอุดหนุนราชการเพื่อช่วยเหลือผู้ประสบภัยพิบัติกรณีฉุกเฉินตามระเบียบนี้ ต้องเป็นค่าใช้จ่ายที่จำเป็นในการดำรงชีพและความเป็นอยู่ของประชาชน หรือเป็นการซ่อมแซมให้คืนสู่สภาพเดิมอันเป็นการบรรเทาความเดือดร้อนเฉพาะหน้า โดยไม่สามารถใช้จ่ายเงินอุดหนุนราชการ เพื่อสร้างสิ่งก่อสร้างหรือสาธารณูปโภคที่ถาวรหรือก่อสร้างใหม่ได้

ทั้งนี้ ให้เป็นไปตามหลักเกณฑ์ วิธีการ และเงื่อนไขที่กรมป้องกันและบรรเทาสาธารณภัย กำหนดโดยความเห็นชอบของกระทรวงการคลัง การกำหนดวงเงินอุดหนุนราชการของส่วนราชการที่เกี่ยวข้อง สำหรับให้ความช่วยเหลือผู้ประสบภัยไว้ตามระเบียบนี้ ให้กองอำนวยการป้องกันและบรรเทาสาธารณภัยในเขตพื้นที่ดำเนินการขอใช้วงเงินอุดหนุนราชการให้ถูกต้องตามวิธีการและหลักเกณฑ์ที่กำหนดไว้ในระเบียบดังกล่าว

๔.๑.๓ การสนับสนุนสิ่งของ เงินบริจาค มูลนิธิราชประชานุเคราะห์ สภากาชาด ภาคเอกชน และภาคประชาชน

กองอำนวยการป้องกันและบรรเทาสาธารณภัยจังหวัดแพร่ อำเภอ และท้องถิ่น พิจารณาเห็นว่ามีความจำเป็นต้องจัดให้มีการรับบริจาคเงินหรือทรัพย์สินเพื่อช่วยเหลือผู้ประสบสาธารณภัย โดยจัดตั้งศูนย์รับบริจาคและประสานกับหน่วยงานที่เกี่ยวข้องและกำหนดสถานที่เก็บรักษาสิ่งของบริจาค และวิธีการแจกจ่ายสิ่งของและเงินบริจาค จัดทำบัญชีการรับ-แจกจ่ายสิ่งของรับบริจาคไว้เป็นหลักฐาน และมีระบบควบคุมการรับและใช้จ่ายเงินบริจาคเพื่อให้เป็นไปตามระเบียบที่เกี่ยวข้อง ดังนี้

(๑) ระเบียบสำนักนายกรัฐมนตรีว่าด้วยการรับบริจาคและการให้ความช่วยเหลือผู้ประสบสาธารณภัย พ.ศ. ๒๕๕๒ และที่แก้ไขเพิ่มเติม

(๒) ระเบียบสำนักนายกรัฐมนตรีว่าด้วยการเรียโรของหน่วยงานรัฐ พ.ศ. ๒๕๔๔

(๓) ระเบียบกระทรวงการคลังว่าด้วยการรับเงินหรือทรัพย์สินที่มีผู้บริจาคให้ทางราชการ พ.ศ. ๒๕๒๖

(๔) ระเบียบกรมพัฒนาสังคมและสวัสดิการว่าด้วยการรับบริจาคสิ่งของเหลือใช้ของศูนย์รับบริจาคเพื่อการสงเคราะห์ผู้ติดยาเสพติด พ.ศ. ๒๕๔๗

กรณีบุคคล หน่วยงาน หรือองค์กรในจัดตั้งศูนย์รับบริจาคเพื่อช่วยเหลือผู้ประสบสาธารณภัย โดยที่บุคคล หน่วยงาน หรือองค์กรนั้นไม่ได้รับมอบภารกิจใด ๆ จากกองอำนวยการป้องกันและบรรเทาสาธารณภัยจังหวัดแพร่ อำเภอ และท้องถิ่น ให้รับผิดชอบค่าใช้จ่ายในการขนย้ายและส่งมอบสิ่งของบริจาคเอง

๔.๒ แนวทางการขอรับการสนับสนุนทรัพยากร

ประสานและจัดเตรียมทรัพยากรจากหน่วยงานในพื้นที่และนอกพื้นที่ รวมถึงกำลังคน วัสดุอุปกรณ์ เครื่องมือสื่อสารและโทรคมนาคมทั้งข่ายหลักและข่ายสำรอง ยานพาหนะ เรือท้องแบน เครื่องสูบน้ำ และเครื่องมือเครื่องใช้ในการป้องกันและบรรเทาสาธารณภัยไว้ให้พร้อมใช้การได้ทันทีที่ได้รับการร้องขอ

๔.๓ การสื่อสารและโทรคมนาคม การติดต่อประสานงาน

๔.๓.๑ ผังการติดต่อสื่อสาร หมายเลขโทรศัพท์ในการประสานงาน

(ภาคผนวก : ผังการติดต่อสื่อสาร และหมายเลขโทรศัพท์ในการประสานงาน)

๔.๓.๒ การดูแลระบบโทรคมนาคมให้สามารถใช้งานได้ตลอด ๒๔ ชั่วโมง

๑) ช่วงก่อนเกิดสถานการณ์ จำเป็นจะต้องพัฒนาการบูรณาการระบบสื่อสารทั้งทางข้อมูล และเสียง เพื่อความพร้อมดังนี้

๑.๑) การพัฒนาและการใช้แผนการสื่อสารร่วมกัน

๑.๒) อุปกรณ์ด้านการสื่อสาร กระบวนการ และระบบต่าง ๆ ที่สามารถปฏิบัติงานได้ร่วมกัน ทั้งนี้ต้องใช้ภาษาสามัญที่เข้าใจง่ายร่วมกัน

๒) จัดตั้งศูนย์สื่อสารและจัดให้มีระบบสื่อสารหลัก ระบบสื่อสารรอง และระบบสื่อสารอื่น ๆ ที่จำเป็นให้ใช้งานได้ตลอด ๒๔ ชั่วโมง ให้สามารถเชื่อมโยงระบบสื่อสารดังกล่าวกับหน่วยงานอื่นได้ปกติโดยเร็ว ทั่วถึงทุกพื้นที่

๓) ใช้โครงข่ายสื่อสารทางโทรศัพท์ โทรสาร และวิทยุสื่อสารเป็นหลัก

หน่วยงานหลักที่วางระบบสื่อสารในภาวะฉุกเฉิน ได้แก่

๓.๑) ส่วนบริการลูกค้าจังหวัดแพร่ (บ.ทีไอที จำกัด มหาชน)

โทรศัพท์หมายเลข ๐๕๔-๖๕๑๕๕๕

โทรสารหมายเลข ๐๕๔-๖๕๑๕๖๖

๓.๒) สำนักงานบริการลูกค้า กสท.แพร่ (บ.กสท.โทรคมนาคม จำกัด (มหาชน))

โทรศัพท์หมายเลข ๐๕๔-๕๒๒๙๙๓

หน่วยงานสนับสนุน ได้แก่ กองพันทหารม้าที่ ๑๒ กองบังคับการกองอาสารักษาดินแดน
จังหวัดแพร่ ที่ทำการไปรษณีย์จังหวัดแพร่ ชมรมวิทยุสมัครเล่นจังหวัดแพร่

๔) คลื่นวิทยุสื่อสารในภาวะฉุกเฉิน

ความถี่หลัก ๑๖๑.๒๐๐ นามเรียกขาน ปภ.แพร่

ความถี่รอง ๑๖๒.๕๕๐ นามเรียกขาน หม้อฮ้อม

ลงนาม



ผู้เสนอแผน

(นายสายัณห์ กาวีวงศ์)

นักวิเคราะห์นโยบายและแผนชำนาญการพิเศษ รักษาการแทน

หัวหน้าสำนักงานป้องกันและบรรเทาสาธารณภัยจังหวัดแพร่

ลงนาม



ผู้ให้ความเห็นชอบ

(นายวิเชียร อนุสาสนนันท์)

รองผู้ว่าราชการจังหวัดแพร่

ลงนาม



ผู้อนุมัติแผน

(นายสมหวัง พ่วงบางโพ)

ผู้ว่าราชการจังหวัดแพร่

ผู้อำนวยการจังหวัด