



รายงานสถานการณ์สาธารณภัย

กรมป้องกันและบรรเทาสาธารณภัย กระทรวงมหาดไทย

ศูนย์อำนวยการบรรเทาสาธารณภัย (ส่วนปฏิบัติการ) www.direct.disaster.go.th/directing/home
โทรสาร 0-2241-7450-6 สายด่วนนิรภัย 1784 Line @1784DDPM



ที่ของข่าว 232/2568

วันที่ 24 เมษายน 2568

(เวลา 06.00 น.)

กรมป้องกันและบรรเทาสาธารณภัยขอรายงานสถานการณ์สาธารณภัยประจำวัน ดังนี้

1. สถานการณ์สาธารณภัย

1.1 วาตภัย

เนื่องจากความกดอากาศต่ำเนื่องจากความร้อนปกคลุมประเทศไทยตอนบนและมีอากาศร้อนจัดบางพื้นที่ในภาคเหนือและภาคกลาง โดยมีฝนฟ้าคะนองกับมีลมกระโชกแรงบางแห่งในพื้นที่ 6 จ. 16 อ. 29 ต. 70 ม. บ้านเรือนประชาชนได้รับความเสียหาย 485 หลัง ดังนี้

จังหวัด	ผลกระทบ			รายชื่ออำเภอ	ความเสียหาย			สถานการณ์ปัจจุบัน
	อำเภอ	ตำบล	หมู่บ้าน		หลัง	เสียชีวิต	บาดเจ็บ	
ภาคเหนือ รวม 2 จังหวัด 4 อ. 6 ต. 17 ม. บ้านเรือนประชาชนได้รับความเสียหาย 69 หลัง								
1. จ.นครสวรรค์	3	4	11	ตากฟ้า ตาคลี ท่าตะโก	54	-	-	อยู่ระหว่างการสำรวจและให้ความช่วยเหลือ
2. จ.เพชรบูรณ์	1	2	6	เขาค้อ	15	-	-	อยู่ระหว่างการสำรวจและให้ความช่วยเหลือ
ภาคตะวันออกเฉียงเหนือ รวม 4 จังหวัด 12 อ. 23 ต. 53 ม. บ้านเรือนประชาชนได้รับความเสียหาย 416 หลัง								
3. จ.ชัยภูมิ	4	6	15	บ้านเขว้า แก้งคร้อ จัตุรัส หนองบัวระเหว	122	-	-	อยู่ระหว่างการสำรวจและให้ความช่วยเหลือ
4. จ.นครพนม	5	9	22	นาแก ปลาปาก เรณูนคร วังยาง ธาตุพนม	140	-	-	อยู่ระหว่างการสำรวจและให้ความช่วยเหลือ
5. จ.ยโสธร	1	3	11	มหาชนะชัย	25	-	-	อยู่ระหว่างการสำรวจและให้ความช่วยเหลือ
6. จ.อำนาจเจริญ	2	5	5	พนา ชานุมาน	129	-	-	อยู่ระหว่างการสำรวจและให้ความช่วยเหลือ

1) จ.นครสวรรค์ วันที่ 23 เม.ย. 68 เวลา 16.30 น. เกิดวาตภัยในพื้นที่ 3 อ. 4 ต. 11 ม. ได้แก่ ต.พุนกยูง ต.อุดมธัญญา อ.ตากฟ้า ต.หัวหวาย อ.ตาคลี ต.ดอนคา อ.ท่าตะโก เบื้องต้นบ้านเรือนประชาชนได้รับความเสียหาย 54 หลัง ไม่มีผู้ได้รับบาดเจ็บและเสียชีวิต โดย สนง.ป.ภ.จ. อำเภอ จนท.ตร. อบท. จิตอาสา อปพร. อาสาสมัคร มูลนิธิ พร้อมหน่วยงานที่เกี่ยวข้องเข้าสำรวจความเสียหายและให้การช่วยเหลือเบื้องต้นแล้ว



2) จ.อำนาจเจริญ วันที่ 23 เม.ย. 68 เวลา 16.00 น. เกิดวาตภัยในพื้นที่ 2 อ. 5 ต. 5 ม. ได้แก่ อ.พนา อ.ขาม่วน เบื้องต้นบ้านเรือนประชาชนได้รับความเสียหาย 129 หลัง ไม่มีผู้ได้รับบาดเจ็บและเสียชีวิต โดย สนง.ปภ.จ. อำเภอกันทร. อปท. จิตอาสา อปพร. อาสาสมัคร มูลนิธิ พร้อมหน่วยงานที่เกี่ยวข้องเข้าสำรวจความเสียหายและให้การช่วยเหลือเบื้องต้นแล้ว



3) จ.เพชรบูรณ์ วันที่ 23 เม.ย. 68 เวลา 15.00 น. เกิดวาตภัยในพื้นที่ 1 อ. 2 ต. 6 ม. ได้แก่ ต.ริมสีม่วง ต.สะเดาะพง อ.เขาค้อ เบื้องต้นบ้านเรือนประชาชนได้รับความเสียหาย 15 หลัง ไม่มีผู้ได้รับบาดเจ็บและเสียชีวิต โดย สนง.ปภ.จ. อำเภอกันทร. อปท. จิตอาสา อปพร. อาสาสมัคร มูลนิธิ พร้อมหน่วยงานที่เกี่ยวข้องเข้าสำรวจความเสียหายและให้การช่วยเหลือเบื้องต้นแล้ว



4) จ.นครพนม วันที่ 23 เม.ย. 68 เวลา 14.00 น. เกิดวาตภัยในพื้นที่ 5 อ. 9 ต. 22 ม. ได้แก่ ต.พิमान อ.นาแก ต.ปลาปาก ต.โคกสว่าง ต.โคกสูง อ.ปลาปาก ต.ท่าลาด ต.เรณู อ.เรณูนคร ต.ยอดชาติ อ.วังยาง ต.นาถ่อม ต.โพนแพง อ.ธาตุพนม เบื้องต้นบ้านเรือนประชาชนได้รับความเสียหาย 140 หลัง ไม่มีผู้ได้รับบาดเจ็บและเสียชีวิต โดย สนง.ปภ.จ. อำเภอกันทร. อปท. จิตอาสา อปพร. อาสาสมัคร มูลนิธิ พร้อมหน่วยงานที่เกี่ยวข้องเข้าสำรวจความเสียหายและให้การช่วยเหลือเบื้องต้นแล้ว



5) จ.ยโสธร วันที่ 23 เม.ย. 68 เกิดวาตภัยในพื้นที่ 1 อ. 3 ต. 11 ม. ได้แก่ ต.ฟ้าหยาด ต.ผือฮี ต.สงยาง อ.มหาชนะชัย เบื้องต้นบ้านเรือนประชาชนได้รับความเสียหาย 25 หลัง ไม่มีผู้ได้รับบาดเจ็บและเสียชีวิต โดย สนง.ปภ.จ. อำเภอกันทร. อปท. จิตอาสา อปพร. อาสาสมัคร มูลนิธิ พร้อมหน่วยงานที่เกี่ยวข้องเข้าสำรวจความเสียหายและให้การช่วยเหลือเบื้องต้นแล้ว



6) จ.ชัยภูมิ วันที่ 23 เม.ย. 68 เกิดวาตภัยในพื้นที่ 4 อ. 6 ต. 15 ม. ได้แก่ ต.บ้านเขว้า ต.ล้มลำชี อ.บ้านเขว้า ต.เก่าย่ำดี อ.แก้งคร้อ ต.สัมปอัย อ.จัตุรัส ต.ห้วยแย้ ต.โคกสะอาด อ.หนองบัวระเหว เบื้องต้นบ้านเรือนประชาชนได้รับความเสียหาย 122 หลัง ไม่มีผู้ได้รับบาดเจ็บและเสียชีวิต โดย สนง.ปภ.จ. อำเภอกันทร. อปท. จิตอาสา อปพร. อาสาสมัคร มูลนิธิ พร้อมหน่วยงานที่เกี่ยวข้องเข้าสำรวจความเสียหายและให้การช่วยเหลือเบื้องต้นแล้ว



1.2 อุทกภัย

จ.สุราษฎร์ธานี วันที่ 23 เม.ย. 68 เวลา 22.30 น. เกิดฝนตกหนักน้ำป่าไหลหลากในพื้นที่ 2 อ. 4 ต. 9 ม. ได้แก่ (ม.1,4,6) ต.อิปัน อ.พระแสง (ม.2,10) ต.บ้านเสด็จ (ม.2,7,9) ต.พ่วงพรมคร (ม.2) ต.อรัญคามวารี อ.เคียนซา เบื้องต้นประชาชนได้รับผลกระทบ 13 ครัวเรือน ไม่มีผู้ได้รับบาดเจ็บและเสียชีวิต โดย ผวจ.ร่วมกับ สนง.ปภ.จ. อำเภอกันทร. อปท. จิตอาสา อปพร. อาสาสมัคร มูลนิธิ หน่วยงานที่เกี่ยวข้องเข้าสำรวจความเสียหายและให้การช่วยเหลือยกของขึ้นที่สูง พร้อมเร่งระบายน้ำออกจากพื้นที่



การให้ความช่วยเหลือ กรมป้องกันและบรรเทาสาธารณภัย สป.กท. หน่วยทหาร จนท.ตร. จิตอาสา อปพร. อาสาสมัคร มูลนิธิ พร้อมหน่วยงานที่เกี่ยวข้องเข้าให้การช่วยเหลือผู้ติดค้างภายใต้ซากอาคาร โดย **นายกรัฐมนตรี** มีข้อสั่งการให้ กองบัญชาการป้องกันและบรรเทาสาธารณภัยแห่งชาติเฝ้าระวังอาฟเตอร์ช็อก (after shock) อย่างใกล้ชิด และให้ศูนย์ป้องกันและบรรเทาสาธารณภัยเขต 1-18 จัดเตรียมเครื่องจักรกลสาธารณภัย ให้การสนับสนุนจังหวัด และช่วยเหลือประชาชนที่ได้รับผลกระทบอย่างเร่งด่วน **และอธิบดีกรมป้องกันและบรรเทาสาธารณภัย** สั่งการให้ศูนย์บัญชาการเหตุการณ์จังหวัด ติดตามสถานการณ์และผลกระทบที่อาจเกิดขึ้นจากเหตุการณ์ดังกล่าว ชี้แจงทำความเข้าใจให้กับประชาชน ทราบสถานการณ์ที่เกิดขึ้น เพื่อลดความตื่นตระหนก รวมถึงแนวทางการปฏิบัติตนให้ปลอดภัย และการให้ความช่วยเหลือของหน่วยงานราชการ และสำรวจความเสียหาย และให้ความช่วยเหลือประชาชนผู้ประสบภัยตามระเบียบหลักเกณฑ์ที่ทางราชการกำหนด

กองบัญชาการป้องกันและบรรเทาสาธารณภัยแห่งชาติ ได้ประเมินสถานการณ์แล้วเห็นว่าสถานการณ์ได้คลี่คลาย อีกทั้งผลกระทบต่อประชาชน ความเสียหายที่เกิดขึ้นในพื้นที่ได้รับการแก้ไขระบบสาธารณูปโภคพื้นฐาน และเส้นทางคมนาคม รวมถึงความเป็นอยู่ของประชาชนกลับสู่ภาวะปกติและการให้ความช่วยเหลือในด้านต่างๆ ได้ดำเนินการอย่างต่อเนื่อง ส่วนในพื้นที่กรุงเทพมหานครยังคงมีการค้นหาผู้ที่ติดอยู่ในพื้นที่ที่ได้รับผลกระทบ โดยศูนย์บัญชาการเหตุการณ์กรุงเทพมหานครสามารถดำเนินการได้ในศักยภาพของพื้นที่ ในการนี้ผู้บัญชาการป้องกันและบรรเทาสาธารณภัยแห่งชาติพิจารณาแล้ว อาศัยอำนาจตามความในมาตรา 13 แห่งพระราชบัญญัติป้องกันและบรรเทาสาธารณภัย พ.ศ. 2550 ประกอบแผนการป้องกันและบรรเทาสาธารณภัยแห่งชาติ พ.ศ. 2564 - 2570 จึงให้ลดระดับการจัดการสาธารณภัยขนาดใหญ่ (ระดับ 3) เป็นการจัดการสาธารณภัยขนาดกลาง (ระดับ 2) ตามแผนการป้องกันและบรรเทาสาธารณภัยแห่งชาติ พ.ศ. 2564 - 2570 โดยผู้ว่าราชการจังหวัด ในฐานะผู้อำนวยการจังหวัด และผู้ว่าราชการกรุงเทพมหานครในฐานะผู้อำนวยการกรุงเทพมหานคร เป็นผู้สั่งการควบคุม และบัญชาการในพื้นที่จังหวัด และในพื้นที่กรุงเทพมหานคร เพื่อประสานการให้ความช่วยเหลือผู้ประสบภัยพิบัติกรณีฉุกเฉินในระดับพื้นที่อย่างต่อเนื่อง ครอบคลุมทุกมิติที่เป็นปัญหาความเดือดร้อนของประชาชน

กรมป้องกันและบรรเทาสาธารณภัย ได้ระดมทีมค้นหาและกู้ภัยในเขตเมือง (USAR) รวม 86 นาย พร้อมด้วยเครื่องมือ อุปกรณ์ และเครื่องจักรกลสาธารณภัย กว่า 14 รายการ จากศูนย์ป้องกันและบรรเทาสาธารณภัยเขต 1 ปทุมธานี เขต 2 สุพรรณบุรี เขต 3 ปราจีนบุรี และเขต 16 ชัยนาท เข้าร่วมปฏิบัติการสนับสนุนการค้นหาผู้ประสบภัยในพื้นที่กรุงเทพมหานคร พร้อมทั้งได้ร่วมกับ กสทช. ส่ง SMS แจ้งประชาชน จำนวน 4 ครั้ง เพื่อให้รับทราบสถานการณ์แผ่นดินไหว และแนวทางการปฏิบัติตนให้ปลอดภัยก่อนที่จะกลับเข้าที่พักอาศัย ตลอดจนได้สั่งการให้ศูนย์ป้องกันและบรรเทาสาธารณภัยเขตทั่วประเทศ เตรียมความพร้อมเครื่องจักรกลสาธารณภัย กว่า 355 รายการ ให้พร้อมสนับสนุนการช่วยเหลือประชาชนของจังหวัดในเขตพื้นที่รับผิดชอบ ตลอด 24 ชั่วโมง

กรมโยธาธิการและผังเมือง สรุปผลการตรวจสอบอาคารได้รับความเสียหายจากเหตุแผ่นดินไหวตั้งแต่วันที่ 28 มี.ค. 68 ถึงวันที่ 22 เม.ย. 68

พื้นที่กรุงเทพมหานคร รวมทั้งสิ้น จำนวน 800 อาคาร สามารถใช้งานได้ปกติ สีเขียว จำนวน 734 อาคาร มีความเสียหายปานกลาง สามารถใช้งานได้ สีเหลือง จำนวน 65 อาคาร โครงสร้างมีความเสียหายอย่างหนัก โดยได้สั่งให้ระงับการใช้งานอาคาร สีแดง จำนวน 1 อาคาร

พื้นที่ต่างจังหวัด รวมทั้งสิ้น จำนวน 8,855 อาคาร สามารถใช้งานได้ปกติ สีเขียว จำนวน 8,364 อาคาร มีความเสียหายปานกลาง สามารถใช้งานได้ สีเหลือง จำนวน 419 อาคาร โครงสร้างมีความเสียหายอย่างหนัก โดยได้สั่งให้ระงับการใช้งานอาคาร สีแดง จำนวน 72 อาคาร

รวมพื้นที่ทั้งในกรุงเทพมหานครและต่างจังหวัด รวมทั้งสิ้น จำนวน 9,655 อาคาร สามารถใช้งานได้ปกติ สีเขียว จำนวน 9,098 อาคาร มีความเสียหายปานกลาง สามารถใช้งานได้ สีเหลือง จำนวน 484 อาคาร โครงสร้างมีความเสียหายอย่างหนักโดยได้สั่งให้ระงับการใช้งานอาคาร สีแดง จำนวน 73 อาคาร



2. การคาดการณ์ลักษณะอากาศ

2.1 ประกาศกรมอุตุนิยมวิทยา เรื่อง พายุฤดูร้อนบริเวณประเทศไทยตอนบน (มีผลกระทบในช่วงวันที่ 26-29 เมษายน 2568) ฉบับที่ 1 (94/2568) วันที่ 24 เม.ย. 68 เวลา 05.00 น.

ในช่วงวันที่ 26-29 เม.ย. 68 บริเวณประเทศไทยตอนบนจะมีพายุฤดูร้อนเกิดขึ้น โดยมีลักษณะของพายุฝนฟ้าคะนอง ลมกระโชกแรง ลูกเห็บตก และฝนตกหนักบางแห่ง รวมถึงฟ้าผ่าที่อาจเกิดขึ้นได้บางพื้นที่ เนื่องจากบริเวณความกดอากาศสูงกำลัง ปานกลางจากประเทศจีนจะแผ่ลงมาปกคลุมประเทศไทยตอนบนและทะเลจีนใต้ ทำให้มีแนวพัดสอบของลมตะวันตกเฉียงใต้ และ ลมตะวันออกเฉียงใต้พัดปกคลุมประเทศไทยตอนบนในขณะที่ประเทศไทยตอนบนมีอากาศร้อนถึงร้อนจัด

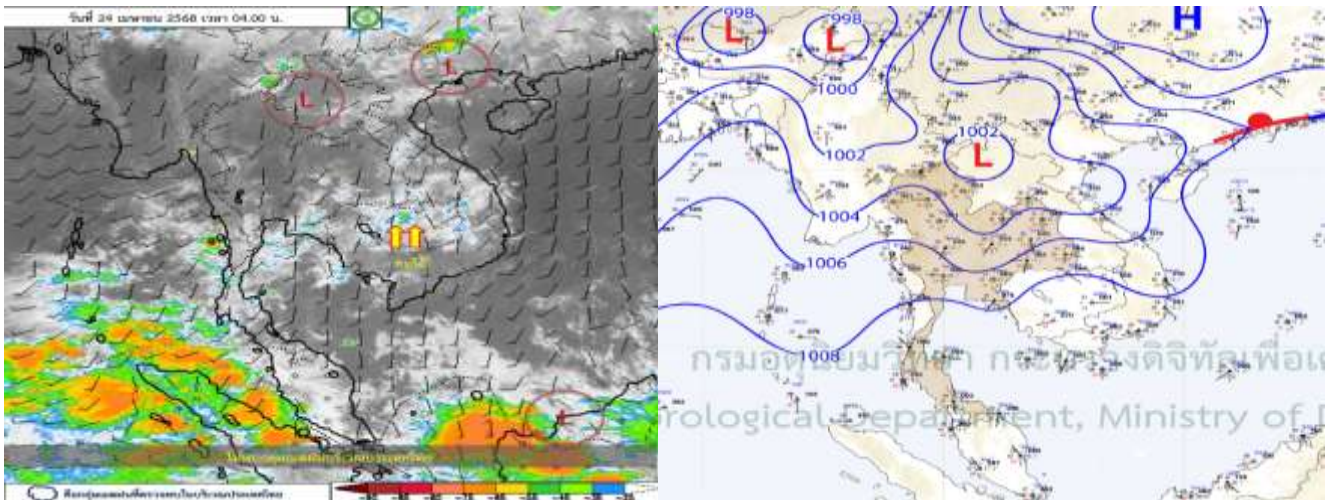
ขอให้ประชาชนบริเวณดังกล่าวระวังอันตรายจากพายุฤดูร้อนและฝนตกหนักที่จะเกิดขึ้น ควรหลีกเลี่ยงการเดินทางผ่านบริเวณที่มีพายุฝนฟ้าคะนองและเส้นทางที่มีปัญหาน้ำท่วมซ้ำซาก โดยเฉพาะพื้นที่ลุ่มต่ำ มีข้อจำกัดในการระบายน้ำ ซึ่งอาจเกิดน้ำท่วมขังในระยะสั้นได้ เนื่องจากการระบายน้ำอาจทำได้ไม่สะดวก และไม่ควรรออยู่ในที่โล่งแจ้ง ใต้ต้นไม้ใหญ่ สิ่งปลูกสร้าง และป้ายโฆษณา ที่ไม่แข็งแรง สำหรับเกษตรกรควรเสริมความแข็งแรงให้ไม้ผล และเตรียมการป้องกันความเสียหายที่อาจเกิดขึ้นกับผลผลิตทางการเกษตรและสัตว์เลี้ยง รวมทั้งดูแลรักษาสุขภาพในช่วงที่สภาพอากาศเปลี่ยนแปลงไว้ด้วย

2.2 พยากรณ์อากาศกรมอุตุนิยมวิทยา ประจำวันที่ 24 เม.ย. 68 เวลา 05.00 น.

พยากรณ์อากาศ 24 ชั่วโมงข้างหน้า ประเทศไทยมีอากาศร้อนโดยทั่วไป และมีอากาศร้อนจัดบางพื้นที่ ในภาคเหนือ ภาคตะวันออกเฉียงเหนือ และภาคกลาง โดยมีฝนฟ้าคะนองกับมีลมกระโชกแรงบางแห่ง ขอให้ประชาชนในบริเวณดังกล่าวดูแลสุขภาพเนื่องจากสภาพอากาศที่ร้อนถึงร้อนจัด โดยหลีกเลี่ยงการทำงานหรือการประกอบกิจกรรมในที่โล่งแจ้งเป็นระยะเวลานาน รวมทั้งระวังอันตรายจากฝนฟ้าคะนองกับลมกระโชกแรงที่อาจจะเกิดขึ้นบางพื้นที่ไว้ด้วย ทั้งนี้เนื่องจากความกดอากาศต่ำเนื่องจากความร้อนปกคลุมบริเวณประเทศไทยตอนบน ในขณะที่มีลมใต้และลมตะวันออกเฉียงใต้พัดปกคลุมในบริเวณดังกล่าว

สำหรับภาคใต้มีฝนตกหนักบางแห่ง เนื่องจากลมตะวันออกเฉียงใต้และลมตะวันออกเฉียงใต้พัดปกคลุมอ่าวไทย ภาคใต้ และทะเลอันดามัน ส่วนทะเลอันดามันมีคลื่น สูงประมาณ 1 เมตร บริเวณที่มีฝนฟ้าคะนองคลื่นสูงมากกว่า 2 เมตร ขอให้ชาวเรือบริเวณอ่าวไทยและทะเลอันดามันหลีกเลี่ยงการเดินเรือในบริเวณที่มีฝนฟ้าคะนองไว้ด้วย

ในช่วงวันที่ 26–29 เม.ย. บริเวณประเทศไทยตอนบนจะมีพายุฤดูร้อนเกิดขึ้น โดยมีลักษณะของพายุฝนฟ้าคะนอง ลมกระโชกแรง ลูกเห็บตก และฝนตกหนักบางแห่ง รวมถึงฟ้าผ่าที่อาจเกิดขึ้นได้บางพื้นที่ เนื่องจากบริเวณความกดอากาศสูงกำลังปานกลางจากประเทศจีนจะแผ่ลงมาปกคลุมประเทศเวียดนามและทะเลจีนใต้ ทำให้มีแนวพัดสอบของลมตะวันออกเฉียงใต้และลมตะวันออกเฉียงใต้พัดปกคลุมประเทศไทยตอนบนในขณะที่ประเทศไทยตอนบนมีอากาศร้อนถึงร้อนจัด



3. ข้อมูลปริมาณฝนสูงสุดรายภาค เวลา 01.00 น. วันที่ 23 เม.ย. 68 ถึงเวลา 01.00 น. วันที่ 24 เม.ย. 68 (ข้อมูลกรมอุตุนิยมวิทยา)

ภาค	จังหวัด	สถานีวัด	อำเภอ/เขต	ปริมาณฝน
เหนือ	เชียงราย	ต.บ้านดู่	เมืองฯ	0.2 มม.
ตะวันออกเฉียงเหนือ	นครพนม	ต.ขามเฒ่า	เมืองฯ	1.6 มม.
กลาง	-	-	-	-
ตะวันออก	ฉะเชิงเทรา	-	สนามชัยเขต	3.2 มม.
ใต้ฝั่งตะวันออก	สุราษฎร์ธานี	-	พระแสง	122.0 มม.
ใต้ฝั่งตะวันตก	กระบี่	-	เหนือคลอง	48.0 มม.
กรุงเทพมหานคร/ปริมณฑล	กรุงเทพมหานคร	ท่าอากาศยานดอนเมือง	ดอนเมือง	3.6 มม.
เกณฑ์ปริมาณน้ำฝน	0.1-10.0 มม. = ฝนเล็กน้อย	10.1-35.0 มม. = ฝนปานกลาง	35.1-90.0 มม. = ฝนหนัก	มากกว่า 90.1 มม. = ฝนหนักมาก

4. ข้อมูลอุณหภูมิรายภาค (กรมอุตุนิยมวิทยา ณ วันที่ 24 เม.ย. 68)

ภาค	อุณหภูมิ ต่ำสุด (°C)	จังหวัด	อุณหภูมิ สูงสุด (°C)	จังหวัด
เหนือ	21.0	ตาก	40.8	แม่ฮ่องสอน
ตะวันออกเฉียงเหนือ	22.7	เลย	40.0	ขอนแก่น
กลาง	25.5	สุพรรณบุรี ราชบุรี	40.5	นครสวรรค์
ตะวันออก	24.6	ฉะเชิงเทรา	37.8	ปราจีนบุรี
ใต้	23.4	ประจวบคีรีขันธ์ สงขลา	36.5	ประจวบคีรีขันธ์
กรุงเทพฯ และปริมณฑล	27.0	ปทุมธานี	39.5	ปทุมธานี

*** อุณหภูมิยอดดอย/ยอดภู ต่ำสุด 11.0 องศาเซลเซียส (ยอดดอยอินทนนท์ อ.จอมทอง จ.เชียงใหม่)

5. คุณภาพอากาศในพื้นที่ที่มีผลกระทบต่อสุขภาพ ประจำวันที่ 24 เม.ย. 68 เวลา 05.00 น. (ข้อมูลกรมควบคุมมลพิษ)

ที่	ค่า PM 2.5 ในพื้นที่			คุณภาพอากาศ			
1	กรุงเทพมหานคร	ริมถนนลาดกระบัง เขตลาดกระบัง	25.1	คุณภาพอากาศปานกลาง			
2	จ.แม่ฮ่องสอน	ต.เวียงใต้ อ.ป่าย	58.2	เริ่มมีผลกระทบต่อสุขภาพ			
3	จ.น่าน	ต.โนนเวียง อ.เมืองฯ	49.5	เริ่มมีผลกระทบต่อสุขภาพ			
4	จ.ยโสธร	ต.ในเมือง อ.เมืองฯ	48.4	เริ่มมีผลกระทบต่อสุขภาพ			
5	จ.อำนาจเจริญ	ต.บุง อ.เมืองฯ	47.4	เริ่มมีผลกระทบต่อสุขภาพ			
หมายเหตุ ค่ามาตรฐาน PM 2.5 เฉลี่ย 24 ชั่วโมง (ข้อมูลกรมควบคุมมลพิษ)			0-15.0 คุณภาพอากาศ ดีมาก	15.1-25.0 คุณภาพอากาศดี	25.1-37.5 คุณภาพอากาศ ปานกลาง	37.6-75.0 เริ่มมีผลกระทบต่อสุขภาพ	มากกว่า 75.1 มีผลกระทบต่อสุขภาพ

6. ข้อสั่งการนายกรัฐมนตรีในการประชุมกองบัญชาการป้องกันและบรรเทาสาธารณภัยแห่งชาติ (บกปภ.ช.) เพื่อติดตามสถานการณ์ ผลกระทบ และการแก้ไขปัญหาภัยจากแผ่นดินไหว

1) การบริหารสถานการณ์และการให้ความช่วยเหลือผู้ประสบภัย

ให้กองบัญชาการป้องกันและบรรเทาสาธารณภัยแห่งชาติ เป็นศูนย์กลางในการอำนวยความสะดวก ประสานการปฏิบัติระหว่างหน่วยงาน ระดมสรรพกำลังและทรัพยากร ในการให้ความช่วยเหลือผู้ประสบภัยในภาพรวม โดยมีรัฐมนตรีว่าการกระทรวงมหาดไทย ในฐานะผู้บัญชาการป้องกันและบรรเทาสาธารณภัยแห่งชาติ เป็นผู้บัญชาการเหตุการณ์ให้ศูนย์บัญชาการเหตุการณ์กรุงเทพมหานคร เป็นศูนย์บัญชาการเหตุการณ์ส่วนหน้า กรุงเทพมหานคร ดำเนินการให้ความช่วยเหลือและค้นหาผู้ที่ยังติดค้างอยู่ในอาคารที่ถล่ม โดยมีผู้ว่าราชการกรุงเทพมหานคร เป็นผู้บัญชาการเหตุการณ์ ณ จุดเกิดเหตุ

2) การแจ้งเตือนประชาชน

ขอให้เร่งพัฒนาระบบ cell broadcast ที่จะสามารถส่งข้อความแจ้งเตือนไปยังโทรศัพท์มือถือของประชาชนโดยตรงเพื่อให้ประชาชนได้รับการแจ้งเตือนอย่างรวดเร็ว และทันต่อสถานการณ์

3) การคมนาคมและการจราจร

ให้มีการเตรียมความพร้อมรองรับ หากเกิดกรณีจำเป็นต้องทำการปิดเส้นทางคมนาคมและการจราจร โดยมีระบบการแจ้งเตือนให้ประชาชนทราบสถานการณ์ว่ามีการปิดเส้นทางคมนาคมเส้นทางใดบ้าง มีทางเลือกหรือทางเลือกที่สามารถเดินทางได้ในเส้นทางใดให้กรมป้องกันและบรรเทาสาธารณภัย ร่วมกับกระทรวงคมนาคม และการทางพิเศษแห่งประเทศไทยในการแก้ไขปัญหากรณีมีเศษวัสดุจากอาคารสูงด้านข้างจะร่วงหล่นมาในบริเวณด้านดินแดงทางพิเศษเฉลิมมหานคร

4) การตรวจสอบอาคาร

ให้จัดตั้งคณะกรรมการ/คณะทำงานเพื่อทำการตรวจสอบอาคารที่ได้รับผลกระทบและยืนยันความปลอดภัยของอาคาร เพื่อให้ผู้ใช้อาคารมีความเชื่อมั่นในเรื่องความปลอดภัยของโครงสร้างอาคาร

5) การประชาสัมพันธ์ข้อมูลข่าวสารให้กระทรวงการต่างประเทศ ทำการสื่อสารภาคภาษาอังกฤษ

เพื่อสร้างความเข้าใจแก่นักท่องเที่ยวและสื่อมวลชนจากต่างประเทศที่ยังคงให้ความสนใจและได้ติดตามสถานการณ์อย่างต่อเนื่องมอบหมายให้รัฐมนตรีประจำสำนักนายกรัฐมนตรี ประสานรวบรวมข้อมูลเบอร์โทรศัพท์สายด่วนของหน่วยงานที่เกี่ยวข้อง และแจ้งประชาสัมพันธ์ให้ประชาชนได้รับทราบถึงสถานการณ์และการปฏิบัติงานอย่างปลอดภัย รวมถึงแจ้งช่องทางในการติดตามข่าวสารจากทางภาครัฐ รวมถึงช่องทางแจ้งเหตุหรือขอรับความช่วยเหลือจากหน่วยงานที่เกี่ยวข้อง

6) การเยียวยาผู้ประสบภัย ให้เร่งกำหนดมาตรการช่วยเหลือและเยียวยาผู้ได้รับผลกระทบโดยเร็ว

7. สภาพน้ำในอ่างเก็บน้ำ (ข้อมูลกรมชลประทาน วันที่ 23 เม.ย. 68)

อ่างเก็บน้ำ	ความจุที่ รณก. (ล้าน ม ³)	ปริมาณน้ำในอ่างฯ		ปริมาณน้ำใช้การได้		ปริมาณน้ำไหลลง อ่างฯ		ปริมาณน้ำระบาย		ปริมาณน้ำ รับได้อีก (ล้าน ม ³)
		ปริมาตร (ล้าน ม ³)	% น้ำ เก็บกัก	ปริมาตร (ล้าน ม ³)	% น้ำ ใช้การ	วันนี้ (ล้าน ม ³)	เมื่อวาน (ล้าน ม ³)	วันนี้ (ล้าน ม ³)	เมื่อวาน (ล้าน ม ³)	
1. ภูมิพล (ตค)	13,462	7,611	57	3,811	39	5.24	4.23	20.15	15.04	5,851
2. สิริกิติ์ (อต)	9,510	5,760	61	2,910	44	5.71	5.72	26.96	27.01	3,750
3. แม่งัดสมบูรณ์ชล (ขม)	265	172	65	160	63	0.05	0.05	1.69	1.69	93
4. แม่งางอุดมธารา (ขม)	263	132	50	118	47	0.03	0.09	0.45	0.44	131
5. กิวลม (ลป)	106	25	23	21	20	1.52	1.07	1.14	1.31	81
6. กิวคอกหมา (ลป)	170	104	61	98	60	0.00	0.04	0.97	0.92	66
7. แควน้อยบำรุงแดน (พล)	939	441	47	398	44	0.00	0.12	4.75	4.75	498
8. แม่มอก (ลป)	110	27	25	12	12	0.02	0.02	0.02	0.02	83
9. ห้วยหลวง (อต)	136	41	30	35	27	0.00	0.00	0.18	0.15	95
10. น้ำอูน (สน)	520	239	46	194	41	0.00	0.30	0.00	0.00	281
11. น้ำพุง (สน)	165	58	35	49	31	0.00	0.00	0.21	0.21	107
12. จุฬารัตน์ (ขย)	164	49	30	12	9	0.02	0.18	0.00	0.00	115
13. อุบลรัตน์ (ขก)	2,431	853	35	271	15	0.00	0.25	4.98	5.00	1,578
14. ลำปาว (กส)	1,980	855	43	755	40	0.00	0.75	7.36	7.40	1,125
15. ลำตะคอง (นม)	314	51	16	29	10	0.00	0.04	0.13	0.13	263
16. ลำพระเพลิง (นม)	155	67	43	65	43	0.00	0.00	0.08	0.00	88
17. มูลบन (นม)	141	53	38	46	35	0.02	0.02	0.08	0.08	88
18. ลำแซะ (นม)	275	109	40	102	38	0.12	1.10	0.03	0.13	166
19. ลำนางรอง (บร)	121	38	31	35	29	0.04	0.00	0.00	0.00	83
20. สิรินคร (อบ)	1,966	1,045	53	213	19	1.96	0.00	1.03	1.02	921
21. ป่าสักชลสิทธิ์ (ลป)	960	236	25	233	24	0.02	0.04	3.46	3.46	724
22. ทับเสลา (อน)	160	58	36	41	29	0.00	0.00	0.10	0.10	102
23. กระเสียว (สพ)	299	112	37	72	28	0.02	0.10	1.29	1.29	187
24. ศรีนครินทร์ (กจ)	17,745	13,047	74	2,782	37	1.62	1.83	13.99	13.98	4,698
25. วชิราลงกรณ์ (กจ)	8,860	5,416	61	2,404	41	1.85	1.80	18.07	18.06	3,444
26. ขุนด่านปราการชล (นย)	224	56	25	51	23	0.00	0.11	0.21	0.73	168
27. คลองสิียด (ฉช)	420	50	12	20	5	0.00	0.00	0.16	0.16	370
28. บางพระ (ชบ)	117	67	57	55	52	0.00	0.09	0.31	0.31	50
29. หนองปลาไหล (รย)	164	120	73	106	71	0.00	0.00	0.45	0.36	44

อ่างเก็บน้ำ	ความจุที่ รณก. (ล้าน ม ³)	ปริมาณน้ำในอ่างฯ		ปริมาณน้ำใช้การได้		ปริมาณน้ำไหลลง อ่างฯ		ปริมาณน้ำระบาย		ปริมาณน้ำ รับได้อีก (ล้าน ม ³)
		ปริมาตร (ล้าน ม ³)	% น้ำ เก็บกัก	ปริมาตร (ล้าน ม ³)	% น้ำ ใช้การ	วันนี้ (ล้าน ม ³)	เมื่อวาน (ล้าน ม ³)	วันนี้ (ล้าน ม ³)	เมื่อวาน (ล้าน ม ³)	
30. ประแสร์ (รย)	295	139	47	119	43	0.00	0.00	0.52	0.52	156
31. นฤปดินทรจินดา (ปจ)	295	96	33	82	29	0.00	0.00	0.83	0.82	199
32. แก่งกระจาน (พป)	710	280	39	215	33	0.65	1.43	2.59	2.59	430
33. ปราณบุรี (ปข)	391	129	33	112	30	0.19	0.19	0.36	0.36	262
34. รัชชประภา (สฎ)	5,639	3,568	63	2,216	52	2.19	5.06	9.86	8.63	2,071
35. บางยาง (ยล)	1,454	1,213	83	937	80	3.66	3.30	7.94	6.10	241
รวมทั้งประเทศ	70,926	42,317	60	18,777	40	24.93	27.91	130.34	122.78	28,609
หมายเหตุ	ปริมาณน้ำที่มากกว่า ร้อยละ 80	ปริมาณน้ำเก็บกักที่น้อยกว่า หรือเท่ากับร้อยละ 30		ปริมาณน้ำที่ใช้การได้ น้อยกว่าร้อยละ 30		% น้ำเก็บกัก / ปริมาณน้ำไหลลงอ่างฯ / ปริมาณน้ำระบาย สูงสุด				

*** รณก. ระดับน้ำเก็บกัก

อ่างเก็บน้ำขนาดใหญ่ที่ปริมาณน้ำเก็บกักอยู่ในเกณฑ์มากกว่าร้อยละ 80 จำนวน 1 อ่าง (บางยาง)

อ่างเก็บน้ำขนาดใหญ่ที่ปริมาณน้ำเก็บกักน้อยกว่าหรือเท่ากับร้อยละ 30 ของความจุอ่างฯ จำนวน 8 อ่าง
(กิวลม แม่มอก ห้วยหลวง จุฬารณณ์ ลำตะคอง ป่าสักชลสิทธิ์ ขุนด่านปราการชล และคลองสีียด)

อ่างเก็บน้ำขนาดใหญ่ที่ปริมาณน้ำที่ใช้การได้อยู่ในเกณฑ์น้อยกว่าร้อยละ 30 ของความจุอ่างฯ จำนวน 14
อ่าง (กิวลม แม่มอก ห้วยหลวง จุฬารณณ์ อุบลรัตน์ ลำตะคอง ลำนางรอง สิริรินทร ป่าสักชลสิทธิ์ ทับเสลา กระจ่าง
ขุนด่านปราการชล คลองสีียด และนฤปดินทรจินดา)

8. สถิติอุบัติเหตุทางถนน วันที่ 24 เม.ย. 68 (ข้อมูลจาก บริษัท กลางคุ้มครองผู้ประสบภัยจากรถ จำกัด ยังไม่รวมข้อมูล สตช. และ สช.)

ช่วงเวลา	ผู้เสียชีวิต	ผู้บาดเจ็บ	รวม
23 เม.ย. 68	49	2,108	2,157
1 - 23 เม.ย. 68	994	50,954	51,948
1 ม.ค. - 23 เม.ย. 68	4,446	275,380	279,826

จึงเรียนมาเพื่อโปรดทราบ

ศูนย์อำนวยการบรรเทาสาธารณภัย
กรมป้องกันและบรรเทาสาธารณภัย