



รายงานสถานการณ์สาธารณภัย

กรมป้องกันและบรรเทาสาธารณภัย กระทรวงมหาดไทย

ศูนย์อำนวยการบรรเทาสาธารณภัย (ส่วนปฏิบัติการ) www.direct.disaster.go.th/directing/home

โทรสาร 0-2241-7450-6 สายด่วนนิรภัย 1784 Line @1784DDPM



ที่ช่องข่าว 149/2568

วันที่ 13 มีนาคม 2568

(เวลา 18.00 น.)

กรมป้องกันและบรรเทาสาธารณภัยขอรายงานสถานการณ์สาธารณภัยประจำวัน ดังนี้

1. สถานการณ์สาธารณภัย

1.1 วาตภัย

วันที่ 12 มี.ค. 68 เกิดสถานการณ์วาตภัยในพื้นที่ 6 จ. (จ.อุดรธานี ชัยภูมิ มหาสารคาม ขอนแก่น อำนาจเจริญ และ นครพนม) 18 อ. 39 ต. 87 ม. บ้านเรือนได้รับความเสียหาย 501 หลัง ไม่มีผู้ได้รับบาดเจ็บและเสียชีวิต ดังนี้

จังหวัด	ผลกระทบ			รายชื่ออำเภอ	ความเสียหาย			สถานการณ์ปัจจุบัน
	อำเภอ	ตำบล	หมู่บ้าน		หลัง	เสียชีวิต	สูญหาย	
ภาคตะวันออกเฉียงเหนือ รวม 6 จ. 18 อ. 39 ต. 87 ม. บ้านเรือนได้รับความเสียหาย 501 หลัง								
1. อุดรธานี	6	12	17	หนองแสง ทุ่งฝน บ้านฝ้อ โนนสะอาด เพ็ญ บ้านดุง	128	-	-	ให้การช่วยเหลือแล้ว
2. ชัยภูมิ	1	1	3	แก้งคร้อ	40	-	-	ให้การช่วยเหลือแล้ว
3. มหาสารคาม	3	4	6	เชียงยืน โกสุมพิสัย เมืองฯ	16	-	-	ให้การช่วยเหลือแล้ว
4. ขอนแก่น	2	5	23	น้ำพอง หนองสองห้อง	229	-	-	ให้การช่วยเหลือแล้ว
5. อำนาจเจริญ	1	1	3	ลืออำนาจ	8	-	-	ให้การช่วยเหลือแล้ว
6. นครพนม	5	16	35	ปลาปาก นาแก เรณูนคร วังยาง ธาตุพนม	80	-	-	ให้การช่วยเหลือแล้ว

1) จ.อุดรธานี วันที่ 12 มี.ค. 68 เกิดเหตุวาตภัยในพื้นที่ 6 อ. 12 ต. 17 ม. (ม.1,2,6,7) ต.แสงสว่าง อ.หนองแสง (ม.5,9) ต.กุดคา อ.ทุ่งฝน ต.ข้าวสาร ต.เมืองพาน ต.จำปาโมง ต.โนนทอง ต.หนองหัวคู ต.คำบง ต.หายโศก อ.บ้านฝ้อ (ม.9) ต.โนนสะอาด อ.โนนสะอาด (ม.3,4) ต.บ้านเหล่า อ.เพ็ญ (ม.5) ต.บ้านจันทน์ อ.บ้านดุง เบื้องต้นส่งผลให้บ้านเรือนได้รับความเสียหาย 128 หลัง ไม่มีผู้ได้รับบาดเจ็บและเสียชีวิต โดย สนง.ป.ก.จ. หน่วยทหารในพื้นที่ อำเภอ จนท.ตร. อปท. จิตอาสา อปพร. อาสาสมัคร มูลนิธิ พร้อมหน่วยงานที่เกี่ยวข้องเข้าสำรวจความเสียหายและให้การช่วยเหลือในเบื้องต้นแล้ว



2) จ.ชัยภูมิ วันที่ 12 มี.ค. 68 เกิดเหตุวาตภัยในพื้นที่ 1 อ. 1 ต. 3 ม. (ม.2,9,10) ต.หลุบคา อ.แก้งคร้อ เบื้องต้นส่งผลให้บ้านเรือนได้รับความเสียหาย 40 หลัง ไม่มีผู้ได้รับบาดเจ็บและเสียชีวิต โดย สนง.ปภ.จ. หน่วยทหารในพื้นที่ อำเภอกันทรวิชัย อปท. จิตอาสา อปพร. อาสาสมัคร มูลนิธิ พร้อมหน่วยงานที่เกี่ยวข้อง เข้าสำรวจความเสียหายและให้การช่วยเหลือในเบื้องต้นแล้ว



3) จ.มหาสารคาม วันที่ 12 มี.ค. 68 เกิดเหตุวาตภัยในพื้นที่ 3 อ. 4 ต. 6 ม. (ม.8,10) ต.ดอนเงิน อ.เชียงยืน (ม.3) ต.ยางท่าแจ้ง อ.โกสุมพิสัย เมืองฯ เบื้องต้นส่งผลให้บ้านเรือนได้รับความเสียหาย 16 หลัง ไม่มีผู้ได้รับบาดเจ็บและเสียชีวิต โดย สนง.ปภ.จ. หน่วยทหารในพื้นที่ อำเภอกันทรวิชัย อปท. จิตอาสา อปพร. อาสาสมัคร มูลนิธิ พร้อมหน่วยงานที่เกี่ยวข้อง เข้าสำรวจความเสียหายและให้การช่วยเหลือในเบื้องต้นแล้ว



4) จ.ขอนแก่น วันที่ 12 มี.ค. 68 เกิดเหตุวาตภัยในพื้นที่ 2 อ. 5 ต. 23 ม. (ม.5) ต.หนองกุง (ม.3) ต.วันชัย (ม.5) ต.พังทวย (ม.1,-14) ต.ม่วงหวาน อ.น้ำพอง (ม.5,6,7,8,10,11) ต.ดงเค็ง อ.หนองสองห้อง เบื้องต้นส่งผลให้บ้านเรือนได้รับความเสียหาย 229 หลัง ไม่มีผู้ได้รับบาดเจ็บและเสียชีวิต โดย สนง.ปภ.จ. หน่วยทหารในพื้นที่ อำเภอกันทรวิชัย อปท. จิตอาสา อปพร. อาสาสมัคร มูลนิธิ พร้อมหน่วยงานที่เกี่ยวข้อง เข้าสำรวจความเสียหายและให้การช่วยเหลือในเบื้องต้นแล้ว



5) จ.อำนาจเจริญ วันที่ 12 มี.ค. 68 เกิดเหตุวาตภัยในพื้นที่ 1 อ. 1 ต. 3 ม. (ม.3,6,7) ต.เปือย อ.ลืออำนาจ เบื้องต้นส่งผลให้บ้านเรือนได้รับความเสียหาย 8 หลัง ไม่มีผู้ได้รับบาดเจ็บและเสียชีวิต โดย สนง.ปภ.จ. หน่วยทหารในพื้นที่ อำเภอกอนท.ตร. อปท. จิตอาสา อปพร. อาสาสมัคร มูลนิธิ พร้อมหน่วยงานที่เกี่ยวข้องเข้าสำรวจความเสียหายและให้การช่วยเหลือในเบื้องต้นแล้ว



6) จ.นครพนม วันที่ 12 มี.ค. 68 เกิดเหตุวาตภัยในพื้นที่ 5 อ. 16 ต. 35 ม. ต.ปลาปาก ต.มหาชัย ต.หนองฮี ต.โคกสว่าง ต.โคกสูง ต.หนองเทาใหญ่ อ.ปลาปาก ต.พระซอง ต.คำพิ ต.ก้านเหลือง อ.นาแก ต.นาขาม ต.เรณูใต้ ต.โคกหินแฮ่ ต.ท่าลาด อ.เรณูนคร ต.วังยาง ต.หนองโพธิ์ อ.วังยาง ต.ฝั่งแดง อ.ธาตุพนม เบื้องต้นส่งผลให้บ้านเรือนได้รับความเสียหาย 80 หลัง ไม่มีผู้ได้รับบาดเจ็บและเสียชีวิต โดย สนง.ปภ.จ. หน่วยทหารในพื้นที่ อำเภอกอนท.ตร. อปท. จิตอาสา อปพร. อาสาสมัคร มูลนิธิ พร้อมหน่วยงานที่เกี่ยวข้องเข้าสำรวจความเสียหายและให้การช่วยเหลือในเบื้องต้นแล้ว



1.2 อุบัติเหตุ

จ.ตรัง วันที่ 13 มี.ค. 68 เวลา 14.40 น. เกิดอุบัติเหตุรถไฟชนรถยนต์กระบะบริเวณถนนตัดรางรถไฟ บ้านพรุใหญ่-ตะเคียนหลบฟ้า ม.2 ต.บางหมาก อ.กันทรัง เบื้องต้นมีผู้เสียชีวิต 4 ราย (หญิง 3 ราย ชาย 1 ราย) โดย สนง.ปภ.จ. หน่วยบริการการแพทย์ฉุกเฉิน จนท.ตร. อำเภอกอนท.ตร. อปท. จิตอาสา อปพร. อาสาสมัคร มูลนิธิ พร้อมหน่วยงานที่เกี่ยวข้องเข้าให้การช่วยเหลือ สาเหตุอยู่ระหว่างการสอบสวนของเจ้าหน้าที่



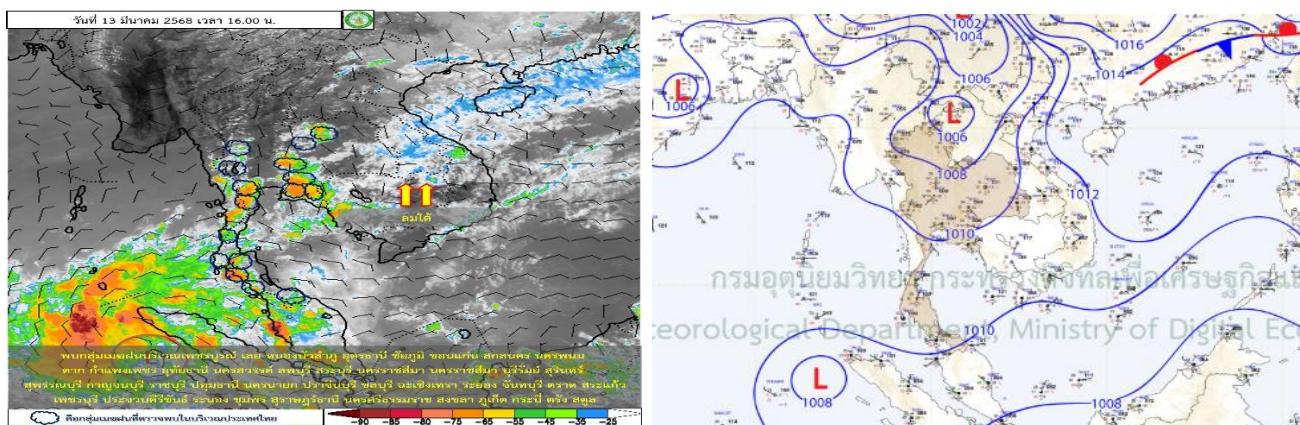
2. การคาดการณ์ลักษณะอากาศ

พยากรณ์อากาศกรมอุตุนิยมวิทยา ประจำวันที่ 13 มี.ค. 68 เวลา 17.00 น.

พยากรณ์อากาศ 24 ชั่วโมง ประเทศไทยตอนบนมีอากาศร้อนโดยทั่วไป และมีอากาศร้อนจัดในภาคเหนือ โดยมีฝนฟ้าคะนอง กับมีลมกระโชกแรง และลูกเห็บตกบางแห่ง ขอให้ประชาชนในบริเวณดังกล่าวระวังอันตรายจากฝนฟ้าคะนองและลมกระโชกแรงที่อาจจะเกิดขึ้น โดยหลีกเลี่ยงการเดินทางผ่านบริเวณที่มีฝนฟ้าคะนอง หรืออยู่ในที่โล่งแจ้ง ใต้ต้นไม้ใหญ่ สิ่งปลูกสร้างและป้ายโฆษณาที่ไม่แข็งแรง ส่วนเกษตรกรควรเสริมความแข็งแรงให้ไม้ผล และเตรียมการป้องกันระวังความเสียหายที่อาจจะเกิดขึ้นกับผลผลิตทางการเกษตรและสัตว์เลี้ยง รวมทั้งดูแลสุขภาพเนื่องจากสภาพอากาศที่เปลี่ยนแปลงไว้ด้วย ทั้งนี้เนื่องจากมีแนวพัดสอบของลมตะวันตกเฉียงใต้ และลมตะวันออกเฉียงใต้พัดปกคลุมบริเวณประเทศไทยตอนบน

สำหรับลมตะวันออกเฉียงใต้พัดปกคลุมอ่าวไทย ภาคใต้ และทะเลอันดามัน ทำให้ภาคใต้ยังคงมีฝนฟ้าคะนองเกิดขึ้นได้ ส่วนบริเวณอ่าวไทยมีคลื่นสูงประมาณ 1 เมตร บริเวณที่มีฝนฟ้าคะนองคลื่นสูงมากกว่า 2 เมตร ขอให้ชาวเรือบริเวณอ่าวไทยและทะเลอันดามันหลีกเลี่ยงการเดินเรือในบริเวณที่มีฝนฟ้าคะนองไว้ด้วย

ในช่วงวันที่ 16-20 มี.ค. 68 บริเวณความกดอากาศสูงหรือมวลอากาศเย็นกำลังค่อนข้างแรงจากประเทศจีนจะแผ่ลงมาปกคลุมประเทศไทยตอนบน ในขณะที่ประเทศไทยตอนบนมีอากาศร้อนถึงร้อนจัด ทำให้บริเวณดังกล่าวมีสภาพอากาศแปรปรวน โดยมีพายุฝนฟ้าคะนอง ลมกระโชกแรง รวมถึงฟ้าผ่าเกิดขึ้นได้ในระยะแรก หลังจากนั้นอุณหภูมิจะลดลงกับมีลมแรง สำหรับลมตะวันออกเฉียงใต้พัดปกคลุมอ่าวไทย ภาคใต้ และทะเลอันดามันจะมีกำลังแรงขึ้น ทำให้บริเวณดังกล่าวมีฝนเพิ่มขึ้น โดยมีฝนตกหนักบางแห่ง ส่วนคลื่นลมบริเวณอ่าวไทยจะมีกำลังแรงขึ้น



3. ข้อมูลปริมาณฝนสูงสุดรายภาค เวลา 13.00 น. วันที่ 12 มี.ค. 68 ถึงเวลา 13.00 น. วันที่ 13 มี.ค. 68 (ข้อมูลกรมอุตุนิยมวิทยา)

ภาค	จังหวัด	สถานีวัด	อำเภอ/เขต	ปริมาณฝน
เหนือ	เพชรบูรณ์	-	วิเชียรบุรี	8.0 มม.
ตะวันออกเฉียงเหนือ	ชัยภูมิ	-	เมืองฯ	104.3 มม.
กลาง	อุทัยธานี	-	เมืองฯ	1.4 มม.
ตะวันออก	จันทบุรี	ตตะปอน	ขลุง	16.9 มม.
ใต้ฝั่งตะวันออก	นราธิวาส	-	เมืองฯ	7.2 มม.
ใต้ฝั่งตะวันตก	ภูเก็ต	ท่าอากาศยานภูเก็ต	ถลาง	3.5 มม.
กรุงเทพมหานคร/ปริมณฑล	กรุงเทพมหานคร	กรมอุตุนิยมวิทยา	บางนา	7.8 มม.
เกณฑ์ปริมาณน้ำฝน	0.1-10.0 มม. = ฝนเล็กน้อย	10.1-35.0 มม. = ฝนปานกลาง	35.1-90.0 มม. = ฝนหนัก	มากกว่า 90.1 มม. = ฝนหนักมาก

4. ข้อมูลอุณหภูมิรายภาค (กรมอุตุนิยมวิทยา ณ วันที่ 13 มี.ค. 68)

ภาค	อุณหภูมิต่ำสุด (°C)	จังหวัด	อุณหภูมิสูงสุด (°C)	จังหวัด
เหนือ	18.4	เชียงราย	40.6	ตาก
ตะวันออกเฉียงเหนือ	21.0	บุรีรัมย์	38.7	ชัยภูมิ
กลาง	23.5	ลพบุรี กาญจนบุรี	40.4	ลพบุรี
ตะวันออก	23.5	จันทบุรี	37.8	ปราจีนบุรี
ใต้	23.5	ระนอง	35.6	ภูเก็ต
กรุงเทพฯ และปริมณฑล	26.4	กรุงเทพมหานคร	38.0	ปทุมธานี

*** อุณหภูมิยอดดอยต่ำสุด 9.5 องศาเซลเซียส (ยอดดอยอินทนนท์ อ.จอมทอง จ.เชียงใหม่)

5. คุณภาพอากาศในพื้นที่ที่มีผลกระทบต่อสุขภาพ ประจำวันที่ 13 มี.ค. 68 เวลา 16.00 น. (ข้อมูลกรมควบคุมมลพิษ)

ที่	ค่า PM 2.5 ในพื้นที่			คุณภาพอากาศ		
1	กรุงเทพมหานคร	ริมถนนเลียบบวารี เขตหนองจอก	28.0	คุณภาพอากาศปานกลาง		
		ริมถนนลาดพร้าว ซอยลาดพร้าว 95 เขตวังทองหลาง	27.5	คุณภาพอากาศปานกลาง		
		ริมถนนบางนา-ตราด เขตบางนา	27.3	คุณภาพอากาศปานกลาง		
2	จ.น่าน	ต.ในเวียง อ.เมืองฯ	65.3	เริ่มมีผลกระทบต่อสุขภาพ		
3	จ.เชียงราย	ต.เวียงพางคำ อ.แม่สาย	63.2	เริ่มมีผลกระทบต่อสุขภาพ		
4	จ.พะเยา	ต.บ้านต๋อม เมืองฯ	47.9	เริ่มมีผลกระทบต่อสุขภาพ		
5	จ.อุบลราชธานี	ต.กุดป่อง อ.เมืองฯ	44.1	เริ่มมีผลกระทบต่อสุขภาพ		
หมายเหตุ		0-15.0	15.1-25.0	25.1-37.5	37.6-75.0	มากกว่า 75.1
ค่ามาตรฐาน PM 2.5 เฉลี่ย 24 ชั่วโมง (ข้อมูลกรมควบคุมมลพิษ)		คุณภาพอากาศดีมาก	คุณภาพอากาศดี	คุณภาพอากาศปานกลาง	เริ่มมีผลกระทบต่อสุขภาพ	มีผลกระทบต่อสุขภาพ

6. สภาพน้ำในอ่างเก็บน้ำ (ข้อมูลกรมชลประทาน วันที่ 13 มี.ค. 68)

อ่างเก็บน้ำ	ความจุที่ รณก. (ล้าน ม ³)	ปริมาณน้ำในอ่างฯ		ปริมาณน้ำใช้การได้		ปริมาณน้ำไหลลง อ่างฯ		ปริมาณน้ำระบาย		ปริมาณน้ำ รับได้อีก (ล้าน ม ³)
		ปริมาตร (ล้าน ม ³)	% น้ำ เก็บกัก	ปริมาตร (ล้าน ม ³)	% น้ำ ใช้การ	วันนี้ (ล้าน ม ³)	เมื่อวาน (ล้าน ม ³)	วันนี้ (ล้าน ม ³)	เมื่อวาน (ล้าน ม ³)	
1. ภูมิล (ตก)	13,462	8,209	61	4,409	46	3.47	1.00	22.00	21.94	5,253
2. สิริกิติ์ (อต)	9,510	6,681	70	3,831	58	3.37	5.49	22.01	21.97	2,829
3. แม่จัดสมบูรณ์ชล (ขม)	265	237	90	225	89	0.06	0.05	1.45	1.45	28
4. แม่กวางอุดมธารา (ขม)	263	162	62	148	59	0.06	0.07	0.46	0.46	101
5. กิวลม (ลป)	106	71	67	67	65	0.27	0.48	1.96	1.92	35
6. กิวคอบมา (ลป)	170	126	74	119	73	0.00	0.01	0.33	0.31	44
7. แควน้อยบำรุงแดน (พล)	939	608	65	565	63	0.38	0.38	2.59	2.59	331
8. แม่มอก (ลป)	110	31	28	15	16	0.00	0.24	0.52	0.60	79
9. ห้วยหลวง (อต)	136	65	48	58	45	0.00	0.00	0.28	0.28	71
10. น้ำอูน (สน)	520	284	55	239	50	0.61	0.61	1.96	1.99	236
11. น้ำพุง (สน)	165	69	42	61	39	0.42	0.06	0.22	0.24	96
12. จุฬารัตน์ (ขย)	164	65	39	27	22	0.16	0.00	0.00	0.00	99
13. อุบลรัตน์ (ขก)	2,431	1,186	49	604	33	1.94	1.98	8.01	8.08	1,245
14. ลำปาว (กส)	1,980	1,163	59	1,063	57	1.29	0.00	6.90	6.80	817
15. ลำตะคอง (นม)	314	64	20	41	14	0.01	0.00	0.22	0.09	250
16. ลำพระเพลิง (นม)	155	75	49	74	48	0.00	0.00	0.17	0.17	80
17. มูลบน (นม)	141	63	45	56	42	0.00	0.00	0.36	0.37	78
18. ลำแฉะ (นม)	275	126	46	119	44	0.08	0.00	0.27	0.27	149
19. ลำนางรอง (บร)	121	39	32	36	30	0.03	0.00	0.00	0.00	82
20. สิรินคร (อบ)	1,966	1,177	60	345	30	0.00	0.45	0.53	0.53	789
21. ป่าสักชลสิทธิ์ (ลป)	960	421	44	418	44	0.93	0.00	2.59	2.59	539
22. ทับเสลา (อน)	160	60	38	43	30	0.00	0.00	0.00	0.00	100
23. กระเสียว (สพ)	299	161	54	121	47	0.41	0.00	1.57	1.57	138
24. ศรีนครินทร์ (กจ)	17,745	13,674	77	3,409	46	13.03	2.96	15.02	14.98	4,071
25. วชิราลงกรณ์ (กจ)	8,860	6,210	70	3,198	55	0.00	0.24	18.01	18.00	2,650
26. ขุนด่านปราการชล (นย)	224	93	42	89	40	0.00	0.00	0.32	0.36	131
27. คลองสิียด (ฉช)	420	82	20	52	13	0.00	0.00	0.56	0.56	338
28. บางพระ (ชบ)	117	76	65	64	61	0.01	0.00	0.31	0.31	41
29. หนองปลาไหล (รย)	164	130	79	117	78	0.00	0.00	0.44	0.47	34

อ่างเก็บน้ำ	ความจุที่ รณก. (ล้าน ม ³)	ปริมาณน้ำในอ่างฯ		ปริมาณน้ำใช้การได้		ปริมาณน้ำไหลลง อ่างฯ		ปริมาณน้ำระบาย		ปริมาณน้ำ รับได้อีก (ล้าน ม ³)
		ปริมาตร (ล้าน ม ³)	% น้ำ เก็บกัก	ปริมาตร (ล้าน ม ³)	% น้ำ ใช้การ	วันนี้ (ล้าน ม ³)	เมื่อวาน (ล้าน ม ³)	วันนี้ (ล้าน ม ³)	เมื่อวาน (ล้าน ม ³)	
30. ประแสร์ (รย)	295	166	56	146	53	0.00	0.00	0.90	0.90	129
31. นฤปดินทรจินดา (ปจ)	295	141	48	127	45	0.09	0.05	1.05	1.01	154
32. แก่งกระจาน (ทพ)	710	359	51	294	46	1.07	1.06	2.59	2.59	351
33. ปราณบุรี (ปช)	391	157	40	139	37	0.00	0.00	0.36	0.36	234
34. รัชชประภา (สฎ)	5,639	3,847	68	2,496	58	4.89	0.56	10.04	10.01	1,792
35. บางหลวง (ยล)	1,454	1,249	86	973	83	5.26	4.28	4.06	4.08	205
รวมทั้งประเทศ	70,926	47,327	67	23,787	50	37.83	19.96	128.08	127.83	23,599
หมายเหตุ	ปริมาณน้ำที่มากกว่า ร้อยละ 80	ปริมาณน้ำเก็บกักที่น้อยกว่า หรือเท่ากับร้อยละ 30		ปริมาณน้ำที่ใช้การได้ น้อยกว่าร้อยละ 30		% น้ำเก็บกัก / ปริมาณน้ำไหลลงอ่างฯ / ปริมาณน้ำระบาย สูงสุด				

*** รณก. ระดับน้ำเก็บกัก

อ่างเก็บน้ำขนาดใหญ่ที่ปริมาณน้ำเก็บกักอยู่ในเกณฑ์มากกว่าร้อยละ 80 จำนวน 2 อ่าง (แม่จัดสมบูรณ์ชล และบางหลวง)

อ่างเก็บน้ำขนาดใหญ่ที่ปริมาณน้ำเก็บกักน้อยกว่าหรือเท่ากับร้อยละ 30 ของความจุอ่างฯ จำนวน 3 อ่าง (แม่มอก ลำตะคอง และคลองสียัด)

อ่างเก็บน้ำขนาดใหญ่ที่ปริมาณน้ำที่ใช้การได้ในเกณฑ์น้อยกว่าร้อยละ 30 ของความจุอ่างฯ จำนวน 4 อ่าง (แม่มอก จุฬารามณ์ ลำตะคอง และคลองสียัด)

7. สถิติอุบัติเหตุทางถนน วันที่ 13 มี.ค. 68 (ข้อมูลจาก บริษัท กลางคุ้มครองผู้ประสบภัยจากรถ จำกัด ยังไม่รวมข้อมูล สตท. และ สธ.)

ช่วงเวลา	ผู้เสียชีวิต	ผู้บาดเจ็บ	รวม
12 มี.ค. 68	34	2,335	2,369
1 - 12 มี.ค. 68	433	29,848	30,281
1 ม.ค. - 12 มี.ค. 68	2,810	180,947	183,757

จึงเรียนมาเพื่อโปรดทราบ

ศูนย์อำนวยการบรรเทาสาธารณภัย
กรมป้องกันและบรรเทาสาธารณภัย