



## รายงานสถานการณ์สาธารณภัย

### กรมป้องกันและบรรเทาสาธารณภัย กระทรวงมหาดไทย

ศูนย์อำนวยการบรรเทาสาธารณภัย (ส่วนปฏิบัติการ) [www.direct.disaster.go.th/directing/home](http://www.direct.disaster.go.th/directing/home)

โทรสาร 0-2241-7450-6 สายด่วนนิรภัย 1784 Line @1784DDPM



ที่ของข่าว 197/2568

วันที่ 6 เมษายน 2568

(เวลา 18.00 น.)

#### กรมป้องกันและบรรเทาสาธารณภัยขอรายงานสถานการณ์สาธารณภัยประจำวัน ดังนี้

##### 1. สถานการณ์สาธารณภัย

###### 1.1 แผ่นดินไหว

ประเทศเมียนมา วันที่ 28 มี.ค. 68 เวลา 13.20 น. เกิดแผ่นดินไหว ขนาด 8.2 ความลึก 10 กม. ที่ละติจูด 21.682 องศาเหนือ ลองจิจูด 96.121 องศาตะวันออก บริเวณประเทศเมียนมา ห่างจาก อ.ปางมะผ้า จ.แม่ฮ่องสอน ไปทางทิศตะวันตกเฉียงเหนือ ประมาณ 326 กม. สามารถรับรู้แรงสั่นไหวได้ในพื้นที่ รวม 63 จังหวัด

เบื้องต้นได้รับรายงานความเสียหาย 18 จ. (เชียงราย เชียงใหม่ แม่ฮ่องสอน พะเยา ลำปาง ลำพูน น่าน แพร่ สุโขทัย พิษณุโลก เพชรบูรณ์ กำแพงเพชร ชัยนาท พระนครศรีอยุธยา ปทุมธานี นนทบุรี สมุทรปราการ สมุทรสาคร) 139 อ. 435 ต. 836 ม. บ้านเรือนได้รับผลกระทบ 1,371 หลัง วัด 89 แห่ง โรงพยาบาล 167 แห่ง อาคาร 39 แห่ง โรงเรียน 114 แห่ง สถานที่ราชการ 71 แห่ง และกรุงเทพมหานคร มีผู้เสียชีวิต 23 ราย และมีผู้ได้รับบาดเจ็บ 36 ราย (กรุงเทพมหานคร 35 ราย จ.นนทบุรี 1 ราย) ดังนี้

1) จ.เชียงราย พื้นที่ได้รับความเสียหาย 15 อ. 59 ต. 156 ม. ได้แก่ อ.เชียงของ อ.ป่าแดด อ.เมืองฯ อ.เวียงป่าเป้า อ.เทิง อ.แม่จัน อ.เชียงแสน อ.แม่สาย อ.ขุนตาล อ.แม่ลาว อ.ดอยหลวง อ.แม่สรวย อ.พาน อ.เวียงเชียงรุ้ง และ อ.แม่ฟ้าหลวง บ้านเรือนประชาชนได้รับผลกระทบ 403 หลัง วัด 8 แห่ง โรงพยาบาล 17 แห่ง โรงเรียน 32 แห่ง สถานที่ราชการ 10 แห่ง ไม่มีผู้ได้รับบาดเจ็บและเสียชีวิต

2) จ.เชียงใหม่ พื้นที่ได้รับความเสียหาย 23 อ. 79 ต. 124 ม. ได้แก่ อ.เมืองฯ อ.ดอยเต่า อ.พร้าว อ.หางดง อ.แม่แจ่ม อ.สันกำแพง อ.สะเมิง อ.กัลยา-ณิวัฒนา อ.ฮอด อ.แม่อาว อ.เชียงดาว อ.สันป่าตอง อ.แม่ริม อ.จอมทอง อ.แม่วาง อ.สันทราย อ.แม่แตง อ.อมก๋อย อ.แม่ออน อ.ไชยปราการ อ.ดอยหล่อ อ.ดอยสะเก็ด และ อ.สารภี บ้านเรือนประชาชนได้รับผลกระทบ 224 หลัง อาคารสูง 13 แห่ง วัด 32 แห่ง โรงเรียน 8 แห่ง โรงพยาบาล 16 แห่ง สถานที่ราชการ 2 แห่ง ไม่มีผู้ได้รับบาดเจ็บและเสียชีวิต

3) จ.แม่ฮ่องสอน พื้นที่ได้รับความเสียหาย 7 อ. 13 ต. 23 ม. ได้แก่ อ.เมืองฯ อ.สบเมย อ.ขุนยวม อ.ปางมะผ้า อ.ปาย อ.แม่ลาน้อย และ อ.แม่สะเรียง บ้านเรือนประชาชนได้รับความเสียหาย 2 หลัง วัด 3 แห่ง สถานที่ราชการ 3 แห่ง โรงพยาบาล 8 แห่ง โรงเรียน 13 แห่ง ไม่มีผู้ได้รับบาดเจ็บและเสียชีวิต

4) จ.พะเยา พื้นที่ได้รับความเสียหาย 8 อ. 28 ต. 53 ม. ได้แก่ อ.เมืองฯ อ.ภูซาง อ.เชียงม่วน อ.ดอกคำใต้ อ.เชียงคำ อ.แม่ใจ อ.จุน และ อ.ปง บ้านเรือนประชาชนได้รับผลกระทบ 66 หลัง โรงเรียน 1 แห่ง โรงพยาบาล 13 แห่ง โรงเรียน 20 แห่ง สถานที่ราชการ 8 แห่ง ไม่มีผู้ได้รับบาดเจ็บและเสียชีวิต

5) จ.ลำปาง พื้นที่ได้รับความเสียหาย 12 อ. 56 ต. 123 ม. ได้แก่ อ.เมืองฯ อ.สบปราบ อ.เกาะคา อ.แม่ทะ อ.แม่พริก อ.งาว อ.ห้างฉัตร อ.วังเหนือ อ.เถิน อ.เมืองปาน อ.แม่มาะ และ อ.เสริมงาม บ้านเรือนประชาชนได้รับผลกระทบ 261 หลัง วัด 10 แห่ง โรงพยาบาล 5 แห่ง สถานที่ราชการ 12 แห่ง ไม่มีผู้ได้รับบาดเจ็บและเสียชีวิต

6) จ.ลำพูน พื้นที่ได้รับความเสียหาย 8 อ. 30 ต. 92 ม. ได้แก่ อ.ป่าซาง อ.ลี้ อ.เมืองฯ อ.บ้านโฮ้ง อ.เวียงหนองล่อง อ.แม่ทา อ.ทุ่งหัวช้าง อ.บ้านธิ บ้านเรือนประชาชนได้รับผลกระทบ 132 หลัง วัด 7 แห่ง โรงเรียน 2 แห่ง โรงพยาบาล 3 แห่ง สถานที่ราชการ 3 แห่ง ไม่มีผู้ได้รับบาดเจ็บและเสียชีวิต

7) จ.น่าน พื้นที่ได้รับความเสียหาย 4 อ. 6 ต. 8 ม. ได้แก่ อ.เมืองฯ อ.ภูเพียง อ.บ้านหลวง และ อ.เวียงสา บ้านเรือนประชาชนได้รับผลกระทบ 12 หลัง วัด 3 แห่ง โรงเรียน 1 แห่ง โรงพยาบาล 1 แห่ง ไม่มีผู้ได้รับบาดเจ็บและเสียชีวิต

8) จ.แพร่ พื้นที่ได้รับความเสียหาย 5 อ. 13 ต. 34 ม. ได้แก่ อ.เมืองฯ อ.สอง อ.หนองม่วงไข่ อ.เด่นชัย และ อ.สูงเม่น บ้านเรือนประชาชนได้รับผลกระทบ 34 หลัง โรงเรียน 2 แห่ง วัด 5 แห่ง โรงพยาบาล 2 แห่ง สถานที่ราชการ 8 แห่ง ไม่มีผู้ได้รับบาดเจ็บและเสียชีวิต

9) จ.สุโขทัย พื้นที่ได้รับความเสียหาย 9 อ. 59 ต. 123 ม. ได้แก่ อ.ศรีสำโรง อ.สวรรคโลก อ.เมืองฯ อ.ศรีมาศ อ.ศรีสชนาลัย อ.ศรีนคร อ.กงไกรลาส อ.บ้านด่านลานหอย และ อ.ทุ่งเสลี่ยม บ้านเรือนประชาชนเสียหาย 220 หลัง วัด 4 แห่ง โรงพยาบาล 45 แห่ง โรงเรียน 24 แห่ง โรงเรียนการเกษตร 8 แห่ง อาคาร 3 แห่ง สถานที่ราชการ 4 แห่ง ไม่มีผู้ได้รับบาดเจ็บและเสียชีวิต

10) จ.พิษณุโลก พื้นที่ได้รับความเสียหาย 9 อ. 14 ต. 15 ม. ได้แก่ อ.นครไทย อ.บางกระทุ่ม อ.เมืองฯ อ.บางระกำ อ.พรหมพิราม อ.วัดโบสถ์ อ.วังทอง อ.เนินมะปราง และ อ.ชาติตระการ โรงพยาบาล 15 แห่ง สถานที่ราชการ 1 แห่ง ไม่มีผู้ได้รับบาดเจ็บและเสียชีวิต

11) จ.เพชรบูรณ์ พื้นที่ได้รับความเสียหาย 7 อ. 22 ต. 22 ม. ได้แก่ อ.เมืองฯ อ.วิเชียรบุรี อ.หล่มสัก อ.น้ำหนาว อ.เขาค้อ อ.บึงสามพัน และ อ.ศรีเทพ บ้านเรือนประชาชนได้รับผลกระทบ 2 หลัง โรงพยาบาล 19 แห่ง โรงเรียน 1 แห่ง สถานที่ราชการ 1 แห่ง ไม่มีผู้ได้รับบาดเจ็บและเสียชีวิต

12) จ.กำแพงเพชร พื้นที่ได้รับความเสียหาย 6 อ. 8 ต. 9 ม. ได้แก่ อ.เมืองฯ อ.คลองขลุง อ.ลานกระบือ อ.ทรายทองวัฒนา อ.ปางศิลาทอง และ อ.คลองลาน บ้านเรือนประชาชนได้รับผลกระทบ 3 หลัง วัด 2 แห่ง โรงพยาบาล 1 แห่ง อาคาร 1 แห่ง และสถานที่ราชการ 2 แห่ง ไม่มีผู้ได้รับบาดเจ็บและเสียชีวิต

13) จ.ชัยนาท พื้นที่ได้รับความเสียหาย 1 อ. 1 ต. 1 ม. ได้แก่ อ.เมืองฯ วัด 1 แห่ง ไม่มีผู้ได้รับบาดเจ็บและเสียชีวิต

14) จ.พระนครศรีอยุธยา พื้นที่ได้รับความเสียหาย 9 อ. 18 ต. 19 ม. ได้แก่ อ.ลาดบัวหลวง อ.พระนครศรีอยุธยา อ.บางบาล อ.เสนา อ.ภาชี อ.มหาราช อ.ผักไห่ อ.วังน้อย และ อ.บางปะอิน วัด 13 แห่ง โรงพยาบาล 5 แห่ง อาคาร 2 แห่ง โรงเรียน 3 แห่ง และสถานที่ราชการ 3 แห่ง ไม่มีผู้ได้รับบาดเจ็บและเสียชีวิต

15) จ.ปทุมธานี พื้นที่ได้รับความเสียหาย 6 อ. 16 ต. 17 ม. ได้แก่ อ.คลองหลวง อ.เมืองฯ อ.ลาดหลุมแก้ว อ.ธัญบุรี อ.หนองเสือ และ อ.สามโคก โรงพยาบาล 11 แห่ง โรงเรียน 6 แห่ง สถานที่ราชการ 4 แห่ง ไม่มีผู้ได้รับบาดเจ็บและเสียชีวิต

16) จ.นนทบุรี พื้นที่ได้รับความเสียหาย 3 อ. 5 ต. 5 ม. ได้แก่ อ.เมืองฯ อ.ปากเกร็ด และ อ.บางกรวย โรงพยาบาล 4 แห่ง อาคาร 16 แห่ง โรงเรียน 7 แห่ง สถานที่ราชการ 10 แห่ง มีผู้ได้รับบาดเจ็บ 1 ราย และไม่มีผู้เสียชีวิต

17) จ.สมุทรปราการ พื้นที่ได้รับความเสียหาย 4 อ. 5 ต. 9 ม. ได้แก่ อ.พระประแดง อ.เมืองฯ อ.พระสมุทรเจดีย์ และ อ.บางเสาธง บ้านเรือนประชาชนได้รับความเสียหาย 3 หลัง วัด 1 แห่ง โรงพยาบาล 1 แห่ง โรงเรียน 2 แห่ง ไม่มีผู้ได้รับบาดเจ็บและเสียชีวิต

18) จ.สมุทรสาคร พื้นที่ได้รับความเสียหาย 3 อ. 3 ต. 3 ม. ได้แก่ อ.เมืองฯ อ.กระทุ่มแบน อ.บ้านแพ้ว โรงพยาบาล 1 แห่ง บ้านเรือนประชาชนได้รับผลกระทบ 9 หลัง โรงเรียน 5 แห่ง ไม่มีผู้ได้รับบาดเจ็บและเสียชีวิต

19) กรุงเทพมหานคร เบื้องต้นมีผู้เสียชีวิต 23 ราย (เขตจตุจักร 16 ราย บางซื่อ 1 ราย คันนายาว 1 ราย บางกะปิ 1 ราย วัฒนา 1 ราย ราชเทวี 1 ราย ปทุมวัน 1 ราย และเขตห้วยขวาง 1 ราย) ผู้ได้รับบาดเจ็บ 35 ราย (เขตจตุจักร 19 ราย บางซื่อ 4 ราย บางรัก 3 ราย พญาไท 2 ราย ดินแดง 4 ราย หัวหมาก 1 ราย วัฒนา 1 ราย และเขตบางนา 1 ราย)

**การให้ความช่วยเหลือ** กรมป้องกันและบรรเทาสาธารณภัย สภ.กทม. หน่วยทหาร จนท.ตร. จิตอาสา อปพร.

อาสาสมัคร มูลนิธิ พร้อมหน่วยงานที่เกี่ยวข้องเข้าให้การช่วยเหลือผู้ติดค้างภายใต้ซากอาคาร โดย **นายกรัฐมนตรี** มีข้อสั่งการให้ กองบัญชาการป้องกันและบรรเทาสาธารณภัยแห่งชาติเฝ้าระวังอาฟเตอร์ช็อก (after shock) อย่างใกล้ชิด และให้ศูนย์ป้องกันและบรรเทาสาธารณภัยเขต 1-18 จัดเตรียมเครื่องจักรกลสาธารณภัย ให้การสนับสนุนจังหวัด และช่วยเหลือประชาชนที่ได้รับผลกระทบอย่างเร่งด่วน **และอธิบดีกรมป้องกันและบรรเทาสาธารณภัย** สั่งการให้ศูนย์บัญชาการเหตุการณ์จังหวัด ติดตามสถานการณ์และผลกระทบที่อาจเกิดขึ้นจากเหตุการณ์ดังกล่าว ชี้แจงทำความเข้าใจให้กับประชาชน ทราบสถานการณ์ที่เกิดขึ้น เพื่อลดความตื่นตระหนก รวมถึงแนวทางการปฏิบัติตนให้ปลอดภัย และการให้ความช่วยเหลือของหน่วยงานราชการ และสำรวจความเสียหาย และให้ความช่วยเหลือประชาชนผู้ประสบภัยตามระเบียบหลักเกณฑ์ที่ทางราชการกำหนด

**กองบัญชาการป้องกันและบรรเทาสาธารณภัยแห่งชาติ** ได้ประเมินสถานการณ์แล้วเห็นว่าสถานการณ์ได้คลี่คลาย อีกทั้งผลกระทบต่อประชาชน ความเสียหายที่เกิดขึ้นในพื้นที่ที่ได้รับการแก้ไขระบบสาธารณูปโภคพื้นฐาน และเส้นทางคมนาคม รวมถึงความเป็นอยู่ของประชาชนกลับสู่ภาวะปกติและการให้ความช่วยเหลือในด้านต่างๆ ได้ดำเนินการอย่างต่อเนื่อง ส่วนในพื้นที่กรุงเทพมหานครยังคงมีการค้นหาผู้ติดอยู่ในพื้นที่ที่ได้รับผลกระทบโดยศูนย์บัญชาการเหตุการณ์กรุงเทพมหานครสามารถดำเนินการได้ในศักยภาพของพื้นที่ ในกรณีนี้ผู้บัญชาการป้องกันและบรรเทาสาธารณภัยแห่งชาติพิจารณาแล้ว อาศัยอำนาจตามความในมาตรา 13 แห่งพระราชบัญญัติป้องกันและบรรเทาสาธารณภัย พ.ศ. 2550 ประกอบแผนการป้องกันและบรรเทาสาธารณภัยแห่งชาติ พ.ศ. 2564 - 2570 จึงให้ลดระดับการจัดการสาธารณภัยขนาดใหญ่ (ระดับ 3) เป็นการจัดการสาธารณภัยขนาดกลาง (ระดับ 2) ตามแผนการป้องกันและบรรเทาสาธารณภัยแห่งชาติ พ.ศ. 2564 - 2570 โดยผู้ว่าราชการจังหวัด ในฐานะผู้อำนวยการจังหวัด และผู้ว่าราชการกรุงเทพมหานครในฐานะผู้อำนวยการกรุงเทพมหานคร เป็นผู้สั่งการควบคุม และบัญชาการในพื้นที่จังหวัด และในพื้นที่กรุงเทพมหานคร เพื่อประสานการให้ความช่วยเหลือผู้ประสบภัยพิบัติกรณีฉุกเฉินในระดับพื้นที่อย่างต่อเนื่อง ครอบคลุมทุกมิติที่เป็นปัญหาความเดือดร้อนของประชาชน

**กรมป้องกันและบรรเทาสาธารณภัย** ได้ระดมทีมค้นหาและกู้ภัยในเขตเมือง (USAR) รวม 86 นาย พร้อมด้วยเครื่องมือ อุปกรณ์ และเครื่องจักรกลสาธารณภัย กว่า 14 รายการ จากศูนย์ป้องกันและบรรเทาสาธารณภัยเขต 1 ปทุมธานี เขต 2 สุพรรณบุรี เขต 3 ปราจีนบุรี และเขต 16 ชัยนาท เข้าร่วมปฏิบัติการสนับสนุนการค้นหาผู้ประสบภัยในพื้นที่กรุงเทพมหานคร พร้อมทั้งได้ร่วมกับ กสทช. ส่ง SMS แจ้งประชาชน จำนวน 4 ครั้ง เพื่อให้รับทราบสถานการณ์แผ่นดินไหว และแนวทางการปฏิบัติตนให้ปลอดภัยก่อนที่จะกลับเข้าที่พักอาศัย ตลอดจนได้สั่งการให้ศูนย์ป้องกันและบรรเทาสาธารณภัยเขตทั่วประเทศ เตรียมความพร้อมเครื่องจักรกลสาธารณภัย กว่า 355 รายการ ให้พร้อมสนับสนุนการช่วยเหลือประชาชนของจังหวัดในเขตพื้นที่รับผิดชอบ ตลอด 24 ชั่วโมง



**กรมโยธาธิการและผังเมือง** สรุปผลการตรวจสอบอาคารได้รับความเสียหายจากเหตุแผ่นดินไหวตั้งแต่ วันที่ 28 มี.ค. 68 ถึงวันที่ 4 เม.ย. 68

- พื้นที่กรุงเทพมหานคร รวมทั้งสิ้น จำนวน 535 อาคาร สามารถใช้งานได้ปกติสีเขียว จำนวน 489 อาคาร มีความเสียหายปานกลาง สามารถใช้งานได้ สีเหลือง จำนวน 44 อาคาร โครงสร้างมีความเสียหายอย่างหนัก โดยได้สั่งให้ระงับการใช้งานอาคาร สีแดง จำนวน 2 อาคาร

- พื้นที่ต่างจังหวัด รวมทั้งสิ้น จำนวน 5,741 อาคาร สามารถใช้งานได้ปกติสีเขียว จำนวน 5,393 อาคาร มีความเสียหายปานกลาง สามารถใช้งานได้ สีเหลือง จำนวน 298 อาคาร โครงสร้างมีความเสียหายอย่างหนัก โดยได้สั่งให้ระงับการใช้งานอาคาร สีแดง จำนวน 50 อาคาร

- รวมพื้นที่ทั้งในกรุงเทพมหานครและต่างจังหวัด รวมทั้งสิ้น จำนวน 6,276 อาคาร สามารถใช้งานได้ปกติ สีเขียว จำนวน 5,882 อาคาร มีความเสียหายปานกลาง สามารถใช้งานได้ สีเหลือง จำนวน 342 อาคาร โครงสร้างมีความเสียหายอย่างหนักโดยได้สั่งให้ระงับการใช้งานอาคาร สีแดง จำนวน 52 อาคาร



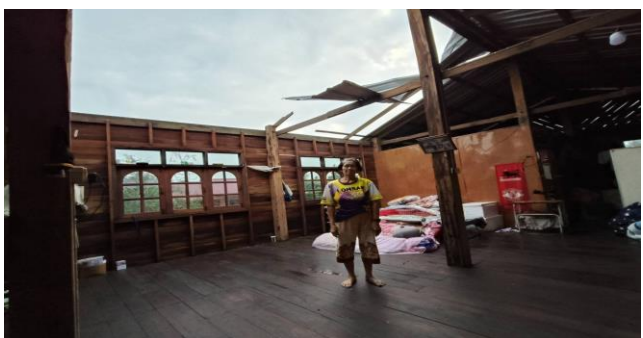


## 1.2 วัตภัย

1) **จ.บึงกาฬ** วันที่ 5 เม.ย. 68 เวลา 19.00 น. เกิดเหตุวาตภัยในพื้นที่ 1 อ. 2 ต. 2 ม. ต.ศรีสำราญ ต.หนองหัวช้าง อ.พรเจริญ เบื้องต้นส่งผลให้บ้านเรือนได้รับความเสียหาย 93 หลัง ไม่มีผู้ได้รับบาดเจ็บและเสียชีวิต โดย สนง.ปภ.จ. อําเภอ จันท.ตร. อปท. จิตอาสา อปรพ. อาสาสมัคร มูลนิธิ พร้อมหน่วยงานที่เกี่ยวข้องเข้าสำรวจความเสียหายและให้การช่วยเหลือเบื้องต้นแล้ว



2) **จ.เพชรบูรณ์** วันที่ 5 เม.ย. 68 เวลา 17.00 น. เกิดเหตุวาตภัยในพื้นที่ 4 อ. 11 ต. 18 ม. (ม.1,12) ต.บุงน้ำเต้า (ม.4,10) ต.ลานบ่า (ม.8,9,17) ต.น้ำซุน (ม.11) ต.บุงคล้า อ.หล่มสัก (ม.5,6) ต.หินฮาว (ม.10,13) ต.วังบาล อ.หล่มเก่า (ม.9) ต.นายม อ.เมืองฯ (ม.8,10) ต.บ้านโพน (ม.10) ต.บ่อไทย (ม.7) ต.บัววัฒนา (ม.7) ต.ยางงาม อ.หนองไผ่ เบื้องต้นส่งผลให้บ้านเรือนได้รับความเสียหาย 119 หลัง ไม่มีผู้ได้รับบาดเจ็บและเสียชีวิต โดย สนง.ปภ.จ. อําเภอ จันท.ตร. อปท. จิตอาสา อปรพ. อาสาสมัคร มูลนิธิ พร้อมหน่วยงานที่เกี่ยวข้องเข้าสำรวจความเสียหายและให้การช่วยเหลือเบื้องต้นแล้ว



3) **จ.น่าน** วันที่ 5 เม.ย. 68 เวลา 14.30 น. เกิดเหตุวาตภัยในพื้นที่ 1 อ. 2 ต. 2 ม. (ม.6) ต.งอบ (ม.5) ต.ปอน อ.ทุ่งช้าง เบื้องต้นส่งผลให้บ้านเรือนได้รับความเสียหาย 2 หลัง ไม่มีผู้ได้รับบาดเจ็บและเสียชีวิต โดย สนง.ปภ.จ. อําเภอ จันท.ตร. อปท. จิตอาสา อปรพ. อาสาสมัคร มูลนิธิ พร้อมหน่วยงานที่เกี่ยวข้องเข้าสำรวจความเสียหายและให้การช่วยเหลือเบื้องต้นแล้ว





### 1.3 อุบัติเหตุ

**จ.ปทุมธานี** วันที่ 6 เม.ย. 68 เวลา 08.20 น. เกิดเหตุรถยนต์บรรทุกขนกับรถบัสโดยสาร บนถนนสาย 340 (บางบัวทอง-สุพรรณบุรี) บริเวณจุดกลับรถมหาพันธ์ ต.หน้าไม้ อ.ลาดหลุมแก้ว ส่งผลให้มีผู้เสียชีวิต 2 ราย (ชาย 1 ราย หญิง 1 ราย) และมีผู้ได้รับบาดเจ็บ 14 ราย โดย สนง.ปภ.จ. หน่วยบริการการแพทย์ฉุกเฉิน อปท. จิตอาสา อปพร. อาสาสมัคร มูลนิธิ พร้อมหน่วยงานที่เกี่ยวข้องเข้าทำการช่วยเหลือและนำผู้ได้รับบาดเจ็บส่ง รพ.กรุงสยาม รพ.ปทุมธานี และรพ.กรุงไทย สาเหตุอยู่ระหว่างการสอบสวนของเจ้าหน้าที่



### 1.4 อัคคีภัย

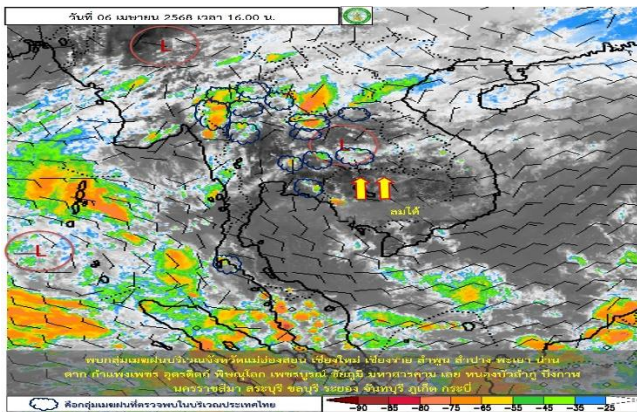
**จ.สมุทรปราการ** วันที่ 6 เม.ย. 68 เวลา 10.15 น. เกิดเพลิงไหม้บ้านเรือนประชาชน เลขที่ 46/2 ม.5 ต.บางเมือง อ.เมืองฯ เบื้องต้นลักษณะเกิดเหตุเป็นบ้านครึ่งปูนครึ่งไม้ 2 ชั้น เพลิงลุกไหม้เสียหายทั้งหมด ส่งผลให้มีผู้เสียชีวิต 1 ราย (หญิง) โดย สนง.ปภ.จ. กฟน. อำเภอบางเมือง จ.สมุทรปราการ อปท. จิตอาสา อปพร. อาสาสมัคร หน่วยงานที่เกี่ยวข้องเข้าอำนวยความสะดวกและทำการดับเพลิงจนสงบเวลา 11.00 น. สาเหตุอยู่ระหว่างการสอบสวนของเจ้าหน้าที่



## 2. พยากรณ์อากาศกรมอุตุนิยมวิทยา ประจำวันที่ 6 เม.ย. 68 เวลา 17.00 น.

**พยากรณ์อากาศ 24 ชั่วโมงข้างหน้า** ประเทศไทยตอนบนมีพายุฤดูร้อนเกิดขึ้น โดยมีลักษณะของพายุฝนฟ้าคะนอง ลมกระโชกแรง และลูกเห็บตกบางแห่ง เนื่องจากบริเวณความกดอากาศสูงหรือมวลอากาศเย็นกำลังปานกลางจากประเทศจีนได้แผ่ลงมาปกคลุมภาคเหนือด้านตะวันออก ภาคตะวันออกเฉียงเหนือตอนบน และทะเลจีนใต้แล้ว ส่งผลให้มีลมใต้และลมตะวันออกเฉียงใต้พัดปกคลุมประเทศไทยตอนบน ในขณะที่ประเทศไทยตอนบนมีอากาศร้อนโดยทั่วไป ขอให้ประชาชนบริเวณประเทศไทยตอนบนระวังอันตรายจากพายุฤดูร้อนที่จะเกิดขึ้น หลีกเลี่ยงการเดินทางผ่านบริเวณที่มีพายุฝนฟ้าคะนอง อยู่ในที่โล่งแจ้ง ใต้ต้นไม้ใหญ่ สิ่งปลูกสร้าง และป้ายโฆษณาที่ไม่แข็งแรง ส่วนเกษตรกรควรเสริมความแข็งแรงให้ไม้ผล และเตรียมการป้องกันความเสียหายที่อาจเกิดขึ้นกับผลผลิตทางการเกษตรและสัตว์เลี้ยง รวมทั้งดูแลรักษาสุขภาพในช่วงที่สภาพอากาศเปลี่ยนแปลงไว้ด้วย

สำหรับลมตะวันออกเฉียงใต้พัดปกคลุมอ่าวไทย ภาคใต้ และทะเลอันดามัน ทำให้บริเวณดังกล่าวยังคงมีฝนฟ้าคะนองบางแห่ง ส่วนบริเวณอ่าวไทยและทะเลอันดามันมีคลื่นสูงประมาณ 1 เมตร บริเวณที่มีฝนฟ้าคะนองคลื่นสูงมากกว่า 2 เมตร ขอให้ชาวเรือบริเวณอ่าวไทยและทะเลอันดามันหลีกเลี่ยงการเดินทางเรือในบริเวณที่มีฝนฟ้าคะนองไว้ด้วย



### 3. ข้อมูลปริมาณฝนสูงสุดรายภาค เวลา 13.00 น. วันที่ 5 เม.ย. 68 ถึงเวลา 13.00 น. วันที่ 6 เม.ย. 68 (ข้อมูลกรมอุตุนิยมวิทยา)

ภาค	จังหวัด	สถานีวัด	อำเภอ/เขต	ปริมาณฝน	
เหนือ	ลำปาง	-	เถิน	8.5 มม.	
ตะวันออกเฉียงเหนือ	บึงกาฬ	-	เมืองฯ	17.1 มม.	
กลาง	-	-	-	-	
ตะวันออก	ตราด	-	คลองใหญ่	3.2 มม.	
ใต้ฝั่งตะวันออก	สุราษฎร์ธานี	-	พระแสง	7.2 มม.	
ใต้ฝั่งตะวันตก	พังงา	-	ตะกั่วป่า	17.7 มม.	
กรุงเทพมหานคร/ปริมณฑล	-	-	-	-	
เกณฑ์ปริมาณน้ำฝน	0.1-10.0 มม. = ฝนเล็กน้อย		10.1-35.0 มม. = ฝนปานกลาง	35.1-90.0 มม. = ฝนหนัก	มากกว่า 90.1 มม. = ฝนหนักมาก

### 4. ข้อมูลอุณหภูมิรายภาค (กรมอุตุนิยมวิทยา ณ วันที่ 6 เม.ย. 68)

ภาค	อุณหภูมิต่ำสุด (°C)	จังหวัด	อุณหภูมิสูงสุด (°C)	จังหวัด
เหนือ	21.0	ตาก	40.2	เพชรบูรณ์
ตะวันออกเฉียงเหนือ	21.5	เลย	39.8	อุบลราชธานี
กลาง	24.0	ลพบุรี	41.5	ลพบุรี
ตะวันออก	24.6	ฉะเชิงเทรา	38.2	สระแก้ว
ใต้	22.5	ประจวบคีรีขันธ์	35.6	สุราษฎร์ธานี
กรุงเทพฯ และปริมณฑล	26.2	ปทุมธานี	37.8	ปทุมธานี

\*\*\* อุณหภูมิยอดดอย/ยอดภู ต่ำสุด 11.0 องศาเซลเซียส (ยอดดอยอินทนนท์ อ.จอมทอง จ.เชียงใหม่)

### 5. คุณภาพอากาศในพื้นที่ที่มีผลกระทบต่อสุขภาพ ประจำวันที่ 6 เม.ย. 68 เวลา 16.00 น. (ข้อมูลกรมควบคุมมลพิษ)

ที่	ค่า PM 2.5 ในพื้นที่		คุณภาพอากาศ			
1	กรุงเทพมหานคร	ริมถนนลาดกระบัง เขตลาดกระบัง	26.8	คุณภาพอากาศปานกลาง		
		ริมถนนลาดพร้าว ซ.ลาดพร้าว 95 เขตวังทองหลาง	26.7	คุณภาพอากาศปานกลาง		
2	จ.แม่ฮ่องสอน	ต.จองคำ อ.เมืองฯ	139.5	มีผลกระทบต่อสุขภาพ		
3	จ.เชียงราย	ต.เวียง อ.เชียงของ	101.6	มีผลกระทบต่อสุขภาพ		
4	จ.อุบลราชธานี	ต.โนนเมือง อ.เมืองฯ	62.7	เริ่มมีผลกระทบต่อสุขภาพ		
5	จ.เชียงใหม่	ต.เมืองนะ อ.เชียงดาว	61.1	เริ่มมีผลกระทบต่อสุขภาพ		
หมายเหตุ ค่ามาตรฐาน PM 2.5 เฉลี่ย 24 ชั่วโมง (ข้อมูลกรมควบคุมมลพิษ)		0-15.0 คุณภาพอากาศดีมาก	15.1-25.0 คุณภาพอากาศดี	25.1-37.5 คุณภาพอากาศปานกลาง	37.6-75.0 เริ่มมีผลกระทบต่อสุขภาพ	มากกว่า 75.1 มีผลกระทบต่อสุขภาพ



## 6. ข้อสั่งการนายกรัฐมนตรีในการประชุมกองบัญชาการป้องกันและบรรเทาสาธารณภัยแห่งชาติ (บกปภ.ช.) เพื่อติดตามสถานการณ์ ผลกระทบ และการแก้ไขปัญหาภัยจากแผ่นดินไหว

### 1) การบริหารสถานการณ์และการให้ความช่วยเหลือผู้ประสบภัย

ให้กองบัญชาการป้องกันและบรรเทาสาธารณภัยแห่งชาติ เป็นศูนย์กลางในการอำนวยความสะดวก ประสานการปฏิบัติระหว่างหน่วยงาน ระดมสรรพกำลังและทรัพยากร ในการให้ความช่วยเหลือผู้ประสบภัยในภาพรวม โดยมีรัฐมนตรีว่าการกระทรวงมหาดไทย ในฐานะผู้บัญชาการป้องกันและบรรเทาสาธารณภัยแห่งชาติ เป็นผู้บัญชาการเหตุการณ์ให้ศูนย์บัญชาการเหตุการณ์กรุงเทพมหานคร เป็นศูนย์บัญชาการเหตุการณ์ส่วนหน้า กรุงเทพมหานคร ดำเนินการให้ความช่วยเหลือและค้นหาผู้ที่ยังติดค้างอยู่ในอาคารที่ถล่ม โดยมีผู้ว่าราชการกรุงเทพมหานคร เป็นผู้บัญชาการเหตุการณ์ ณ จุดเกิดเหตุ

### 2) การแจ้งเตือนประชาชน

ขอให้เร่งพัฒนาระบบ cell broadcast ที่จะสามารถส่งข้อความแจ้งเตือนไปยังโทรศัพท์มือถือของประชาชนโดยตรงเพื่อให้ประชาชนได้รับการแจ้งเตือนอย่างรวดเร็ว และทันต่อสถานการณ์

### 3) การคมนาคมและการจราจร

ให้มีการเตรียมความพร้อมรองรับ หากเกิดกรณีจำเป็นต้องทำการปิดเส้นทางคมนาคมและการจราจร โดยมีระบบการแจ้งเตือนให้ประชาชนทราบสถานการณ์ว่ามีการปิดเส้นทางคมนาคมเส้นทางใดบ้าง มีทางเลือกหรือทางเลือกที่สามารถเดินทางได้ในเส้นทางใดให้กรมป้องกันและบรรเทาสาธารณภัย ร่วมกับกระทรวงคมนาคม และการทางพิเศษแห่งประเทศไทยในการแก้ไขปัญหากรณีมีเศษวัสดุจากอาคารสูงด้านข้างจะร่วงหล่นมาในบริเวณด้านดินแดงทางพิเศษเฉลิมมหานคร

### 4) การตรวจสอบอาคาร

ให้จัดตั้งคณะกรรมการ/คณะทำงานเพื่อทำการตรวจสอบอาคารที่ได้รับผลกระทบและยืนยันความปลอดภัยของอาคาร เพื่อให้ผู้ใช้อาคารมีความเชื่อมั่นในเรื่องความปลอดภัยของโครงสร้างอาคาร

### 5) การประชาสัมพันธ์ข้อมูลข่าวสารให้กระทรวงการต่างประเทศ ทำการสื่อสารภาคภาษาอังกฤษ

เพื่อสร้างความเข้าใจแก่นักท่องเที่ยวและสื่อมวลชนจากต่างประเทศที่ยังคงให้ความสนใจและได้ติดตามสถานการณ์อย่างต่อเนื่องมอบหมายให้รัฐมนตรีประจำสำนักนายกรัฐมนตรี ประสานรวบรวมข้อมูลเบอร์โทรศัพท์สายด่วนของหน่วยงานที่เกี่ยวข้อง และแจ้งประชาสัมพันธ์ให้ประชาชนได้รับทราบถึงสถานการณ์และการปฏิบัติตนอย่างปลอดภัย รวมถึงแจ้งช่องทางในการติดตามข่าวสารจากทางภาครัฐ รวมถึงช่องทางแจ้งเหตุหรือขอรับความช่วยเหลือจากหน่วยงานที่เกี่ยวข้อง

### 6) การเยียวยาผู้ประสบภัย ให้เร่งกำหนดมาตรการช่วยเหลือและเยียวยาผู้ได้รับผลกระทบโดยเร็ว

## 7. สภาพน้ำในอ่างเก็บน้ำ (ข้อมูลกรมชลประทาน วันที่ 6 เม.ย. 68)

อ่างเก็บน้ำ	ความจุที่ รณก. (ล้าน ม <sup>3</sup> )	ปริมาณน้ำในอ่างฯ		ปริมาณน้ำใช้การได้		ปริมาณน้ำไหลลง อ่างฯ		ปริมาณน้ำระบาย		ปริมาณน้ำ รับได้อีก (ล้าน ม <sup>3</sup> )
		ปริมาตร (ล้าน ม <sup>3</sup> )	% น้ำ เก็บกัก	ปริมาตร (ล้าน ม <sup>3</sup> )	% น้ำ ใช้การ	วันนี้ (ล้าน ม <sup>3</sup> )	เมื่อวาน (ล้าน ม <sup>3</sup> )	วันนี้ (ล้าน ม <sup>3</sup> )	เมื่อวาน (ล้าน ม <sup>3</sup> )	
1. ภูมิมพล (ตก)	13,462	7,782	58	3,982	41	1.85	1.75	15.00	15.00	5,680
2. สิริกิติ์ (อต)	9,510	6,113	64	3,263	49	0.91	2.94	27.00	27.00	3,397
3. แม่งัดสมบูรณ์ชล (ชม)	265	201	76	189	75	0.05	0.05	1.46	1.57	64
4. แม่กวางอุดมธารา (ชม)	263	143	54	129	52	0.01	0.12	0.46	1.13	120

อ่างเก็บน้ำ	ความจุที่ รณก. (ล้าน ม <sup>3</sup> )	ปริมาณน้ำในอ่างฯ		ปริมาณน้ำใช้การได้		ปริมาณน้ำไหลลง อ่างฯ		ปริมาณน้ำระบาย		ปริมาณน้ำ รับได้อีก (ล้าน ม <sup>3</sup> )
		ปริมาตร (ล้าน ม <sup>3</sup> )	% น้ำ เก็บกัก	ปริมาตร (ล้าน ม <sup>3</sup> )	% น้ำ ใช้การ	วันนี้ (ล้าน ม <sup>3</sup> )	เมื่อวาน (ล้าน ม <sup>3</sup> )	วันนี้ (ล้าน ม <sup>3</sup> )	เมื่อวาน (ล้าน ม <sup>3</sup> )	
5. กิวลม (ลป)	106	35	33	32	31	0.43	0.41	1.78	1.81	71
6. กิวคอกหมา (ลป)	170	117	69	111	68	0.00	0.05	0.33	0.33	53
7. แควน้อยบำรุงแดน (พล)	939	520	55	477	53	0.00	0.04	3.89	3.89	419
8. แม่มอก (ลป)	110	26	24	10	11	0.00	0.00	0.07	0.07	84
9. ห้วยหลวง (อด)	136	50	37	43	33	0.00	0.00	0.70	0.70	86
10. น้ำอูน (สน)	520	246	47	201	42	0.00	0.25	0.00	0.00	274
11. น้ำพุง (สน)	165	63	38	54	35	0.00	0.03	0.21	0.20	102
12. จุฬารัตน์ (ชย)	164	53	32	16	12	0.13	0.04	0.00	0.00	111
13. อุบลรัตน์ (ชก)	2,431	972	40	390	21	0.00	1.81	6.94	7.05	1,459
14. ลำปาว (กส)	1,980	992	50	892	47	0.00	0.61	7.81	7.83	988
15. ลำตะคอง (นม)	314	56	18	34	12	0.00	0.00	0.26	0.26	258
16. ลำพระเพลิง (นม)	155	68	44	67	44	0.07	0.05	0.34	0.34	87
17. มูลบย (นม)	141	57	40	50	37	0.00	0.10	0.16	0.16	84
18. ลำแซะ (นม)	275	119	43	112	42	0.21	0.00	0.12	0.12	156
19. ลำนางรอง (บร)	121	37	31	34	29	0.00	0.04	0.00	0.00	84
20. สิรินคร (อบ)	1,966	1,098	56	267	24	0.00	1.53	0.54	0.49	868
21. ป่าสักชลสิทธิ์ (ลป)	960	315	33	312	33	0.00	0.00	4.33	4.32	645
22. ทับเสลา (อน)	160	59	37	42	29	0.00	0.00	0.00	0.10	101
23. กระเสียว (สพ)	299	126	42	86	33	0.00	0.00	1.74	1.74	173
24. ศรีนครินทร์ (กจ)	17,745	13,265	75	3,000	40	3.09	4.22	14.97	14.92	4,480
25. วชิราลงกรณ์ (กจ)	8,860	5,744	65	2,732	47	4.20	1.18	18.02	18.04	3,116
26. ชุนด่านปราการชล (นย)	224	69	31	65	29	0.00	0.00	1.32	1.22	155
27. คลองสิียด (ฉช)	420	51	12	21	5	0.00	0.48	0.16	0.16	369
28. บางพระ (ชบ)	117	70	60	58	55	0.11	0.23	0.32	0.34	47
29. หนองปลาไหล (รย)	164	122	75	109	72	0.00	0.15	0.42	0.78	42
30. ประแสร์ (รย)	295	147	50	127	46	0.00	0.00	0.97	0.97	148
31. นฤปดินทรจินดา (ปจ)	295	112	38	98	35	0.00	0.03	1.07	1.11	183
32. แก่งกระจาน (ทพ)	710	314	44	249	39	1.05	1.04	3.46	3.11	396
33. ปรามบุรี (ปช)	391	140	36	123	33	0.00	0.34	0.88	0.88	251
34. รัชชประภา (สฎ)	5,639	3,675	65	2,324	54	3.59	2.21	10.01	10.02	1,964
35. บางหลวง (ยล)	1,454	1,255	86	978	83	4.71	5.22	6.03	6.04	199
รวมทั้งประเทศ	70,926	44,212	62	20,673	44	20.41	24.91	130.75	131.68	26,714
หมายเหตุ	ปริมาณน้ำที่มากกว่า ร้อยละ 80		ปริมาณน้ำเก็บกักที่น้อยกว่า หรือเท่ากับร้อยละ 30		ปริมาณน้ำที่ใช้การได้ น้อยกว่าร้อยละ 30		% น้ำเก็บกัก / ปริมาณน้ำไหลลงอ่างฯ / ปริมาณน้ำระบาย สูงสุด			

\*\*\* รณก. ระดับน้ำเก็บกัก

อ่างเก็บน้ำขนาดใหญ่ที่ปริมาณน้ำเก็บกักอยู่ในเกณฑ์มากกว่าร้อยละ 80 จำนวน 1 อ่าง (บางหลวง)

อ่างเก็บน้ำขนาดใหญ่ที่ปริมาณน้ำเก็บกักน้อยกว่าหรือเท่ากับร้อยละ 30 ของความจุอ่างฯ จำนวน 3 อ่าง  
(แม่มอก ลำตะคอง และคลองสิียด)

อ่างเก็บน้ำขนาดใหญ่ที่ปริมาณน้ำที่ใช้การได้อยู่ในเกณฑ์น้อยกว่าร้อยละ 30 ของความจุอ่างฯ จำนวน 9 อ่าง  
(แม่มอก จุฬารัตน์ อุบลรัตน์ ลำตะคอง ลำนางรอง สิรินคร ทับเสลา ชุนด่านปราการชล และคลองสิียด)

8. สถิติอุบัติเหตุทางถนน วันที่ 6 เม.ย. 68 (ข้อมูลจาก บริษัท กลางคุ้มครองผู้ประสบภัยจากรถ จำกัด ยังไม่รวมข้อมูล สตท. และ สธ.)

ช่วงเวลา	ผู้เสียชีวิต	ผู้บาดเจ็บ	รวม
5 เม.ย. 68	17	1,843	1,860
1-5 เม.ย. 68	206	11,080	11,286
1 ม.ค. - 5 เม.ย. 68	3,658	233,812	237,470

จึงเรียนมาเพื่อโปรดทราบ

ศูนย์อำนวยการบรรเทาสาธารณภัย  
กรมป้องกันและบรรเทาสาธารณภัย