



## รายงานสถานการณ์สาธารณภัย

### กรมป้องกันและบรรเทาสาธารณภัย กระทรวงมหาดไทย

ศูนย์อำนวยการบรรเทาสาธารณภัย (ส่วนปฏิบัติการ) [www.direct.disaster.go.th/directing/home](http://www.direct.disaster.go.th/directing/home)

โทรสาร 0-2241-7450-6 สายด่วนนิรภัย 1784 Line @1784DDPM



ที่ของข่าว 564/2567

วันที่ 30 กันยายน 2567

(เวลา 06.00 น.)

## กรมป้องกันและบรรเทาสาธารณภัยขอรายงานสถานการณ์สาธารณภัยประจำวัน ดังนี้

### 1. สถานการณ์สาธารณภัย

#### อุทกภัย

ร่องมรสุมกำลังปานกลางพาดผ่านภาคเหนือตอนบน และตอนบนของภาคตะวันออกเฉียงเหนือ เข้าสู่หย่อมความกดอากาศต่ำบริเวณประเทศเวียดนามตอนบนและอ่าวตังเกี๋ย ประกอบกับมรสุมตะวันตกเฉียงใต้ ยังคงพัดปกคลุมทะเลอันดามัน ประเทศไทย และอ่าวไทย ในขณะที่มีแนวพัดสอบของลมตะวันตกเฉียงใต้ และลมตะวันตกเฉียงใต้ในระดับบนปกคลุมภาคตะวันออกเฉียงเหนือ ทำให้เกิดน้ำท่วมฉับพลัน และน้ำป่าไหลหลาก ระหว่างวันที่ 16 ส.ค.-30 ก.ย. 67 มีสถานการณ์ในพื้นที่ 37 จ. (เชียงราย เชียงใหม่ แม่ฮ่องสอน ตาก พะเยา น่าน ลำพูน ลำปาง แพร่ อุตรดิตถ์ สุโขทัย พิษณุโลก นครสวรรค์ เพชรบูรณ์ เลย อุตรธานี หนองคาย นครพนม ขอนแก่น ชัยภูมิ มหาสารคาม บึงกาฬ หนองบัวลำภู อุบลราชธานี ปราจีนบุรี อ่างทอง พระนครศรีอยุธยา ปทุมธานี ระยอง ชุมพร สุราษฎร์ธานี ภูเก็ต ยะลา นครศรีธรรมราช พังงา ตรัง สตูล) 220 อ. 942 ต. 5,004 ม. บ้านเรือนได้รับผลกระทบ 181,870 ครัวเรือน มีผู้เสียชีวิตจากอุทกภัย 26 ราย (เชียงราย 12 ราย พะเยา 4 ราย ลำปาง 3 ราย น่าน 3 ราย แพร่ 2 ราย สุโขทัย 2 ราย ผู้เสียชีวิตอยู่ระหว่างการตรวจสอบข้อเท็จจริง) มีผู้เสียชีวิตจากดินถล่ม 23 ราย (เชียงราย 4 ราย เชียงใหม่ 6 ราย ภูเก็ต 13 ราย) รวมผู้เสียชีวิต 49 ราย และมีผู้ได้รับบาดเจ็บ 28 ราย **ปัจจุบันยังคงมีสถานการณ์ ในพื้นที่ 18 จ.** (เชียงราย เชียงใหม่ ลำปาง ลำพูน แพร่ ตาก เพชรบูรณ์ พิษณุโลก สุโขทัย หนองคาย อุตรธานี ชัยภูมิ มหาสารคาม อุบลราชธานี ปราจีนบุรี อ่างทอง พระนครศรีอยุธยา ยะลา) 71 อ. 295 ต. 1,496 ม. **บ้านเรือนได้รับผลกระทบ 41,136 ครัวเรือน ดังนี้**

จังหวัด	ผลกระทบ			รายชื่ออำเภอ	ความเสียหาย			สถานการณ์ปัจจุบัน
	อำเภอ	ตำบล	หมู่บ้าน		ครัวเรือน	เสียชีวิต	บาดเจ็บ	
ภาคเหนือ รวม 9 จ. 40 อ. 143 ต. 724 ม. บ้านเรือนได้รับผลกระทบ 19,951 ครัวเรือน								
1. เชียงราย (10 ก.ย. 67)	4	12	108	เมืองฯ เวียงป่าเป้า แม่สรวย แม่ลาว	2,892	14	2	ระดับน้ำลดลง
2. เชียงใหม่ (23 ก.ย. 67)	3	13	13	สารภี หางดง สันป่าตอง	1,022	-	-	ระดับน้ำลดลง

จังหวัด	ผลกระทบ			รายชื่ออำเภอ	ความเสียหาย			สถานการณ์ปัจจุบัน
	อำเภอ	ตำบล	หมู่บ้าน		ครัวเรือน	เสียชีวิต	บาดเจ็บ	
3. ลำปาง (21 ก.ย. 67)	4	14	69	แม่พริก สบปราบ เถิน เกาะคา	3,489	3	4	ระดับน้ำลดลง
4. ลำพูน (23 ก.ย. 67)	7	29	234	เมืองฯ ป่าซาง บ้านธิ ทุ่งหัวช้าง แม่ทา เวียงหนองล่อง บ้านโฮ้ง	4,113	-	-	ระดับน้ำลดลง
5. แพร่ (23 ก.ย. 67)	5	22	86	ลอง วังชิ้น สูงเม่น เมืองฯ เด่นชัย	2,151	-	-	ระดับน้ำลดลง
6. ตาก (19-25 ก.ย. 67)	2	5	39	สามเงา บ้านตาก	1,912	-	-	ระดับน้ำลดลง
7. เพชรบูรณ์ (23 ก.ย. 67)	5	7	21	ชนแดน ศรีเทพ หล่มเก่า หนองไผ่ หล่มสัก	738	-	-	ระดับน้ำทรงตัว
8. พิษณุโลก (25 ส.ค. 67)	7	26	103	พรหมพิราม บางระกำ เมืองฯ บางกระทุ่ม วังทอง นครไทย วัดโบสถ์	1,694	-	-	ระดับน้ำเพิ่มขึ้น
9. สุโขทัย (24 ก.ย. 67)	3	15	51	สวรรคโลก ศรีสำโรง เมืองฯ	1,940	-	-	ระดับน้ำลดลง
ภาคตะวันออกเฉียงเหนือ รวม 5 จ. 19 อ. 69 ต. 359 ม. บ้านเรือนได้รับผลกระทบ 8,463 ครัวเรือน								
10. หนองคาย (13 ก.ย. 67)	4	26	146	ศรีเชียงใหม่ ท่าบ่อ เมืองฯ โพนพิสัย	7,717	-	-	ระดับน้ำลดลง
11. อุดรธานี (23 ก.ย. 67)	2	6	23	เมืองฯ สว่างคอม	270	-	-	ระดับน้ำลดลง
12. ชัยภูมิ (22 ก.ย. 67)	3	9	36	คอนสวรรค์ จัตุรัส เมืองฯ	101	-	-	ระดับน้ำลดลง
13. มหาสารคาม (14 ก.ย. 67)	4	19	123	เมืองฯ กันทรวิชัย โกสุมพิสัย เขียงยืน	23	-	-	ระดับน้ำทรงตัว
14. อุบลราชธานี (19-25 ก.ย. 67)	6	9	31	เขมราฐ โพธิ์ไทร นาตาล โขงเจียม เมืองฯ สว่างวีระวงศ์	352	-	-	ระดับน้ำลดลง
ภาคตะวันออกเฉียงใต้ รวม 1 จ. 4 อ. 6 ต. 32 ม. บ้านเรือนได้รับผลกระทบ 1,003 ครัวเรือน								
15. ปราจีนบุรี (23-25 ก.ย. 67)	4	6	32	ประจันตคาม กบินทร์บุรี ศรีมหาโพธิ เมืองฯ	1,003	-	-	ระดับน้ำลดลง
ภาคกลาง รวม 2 จ. 7 อ. 75 ต. 379 ม. บ้านเรือนได้รับผลกระทบ 11,719 ครัวเรือน								
16. อ่างทอง (29 ก.ย. 67)	1	1	3	วิเศษชัยชาญ	100	-	-	ระดับน้ำเพิ่มขึ้น
17. พระนครศรีอยุธยา (2 ก.ย. 67)	6	74	376	บางบาล ผักไห่ เสนา พระนครศรีอยุธยา บางปะอิน บางไทร	11,619	-	-	ระดับน้ำเพิ่มขึ้น
ภาคใต้ รวม 1 จ. 1 อ. 2 ต. 2 ม. บ้านเรือนได้รับผลกระทบ - ครัวเรือน								
18. ยะลา (28 ก.ย. 67)	1	2	2	ยะหา	-	-	-	ระดับน้ำลดลง

1) จ.เชียงราย วันที่ 10 ก.ย. 67 จากอิทธิพลร่องความกดอากาศต่ำที่สลายตัวจากพายุไต้ฝุ่นยาก็ส่งผลให้เกิดน้ำป่าไหลหลากเข้าท่วมในพื้นที่ 4 อ. 12 ต. 108 ม. ได้แก่ อ.เมืองฯ อ.แม่สรวย อ.แม่ลาว อ.เวียงป่าเป้า เบื้องต้นบ้านเรือนได้รับผลกระทบ 2,892 ครัวเรือน มีผู้เสียชีวิต 14 ราย (จากเหตุดินถล่ม อ.แม่ฟ้าหลวง 4 ราย และน้ำไหลหลาก อ.แม่ฟ้าหลวง 1 ราย อ.แม่สาย 8 ราย อ.เมืองฯ 1 ราย) และมีผู้ได้รับบาดเจ็บ 2 ราย (จากเหตุดินถล่ม อ.แม่ฟ้าหลวง) โดย สนง.ปภ.จ. อำเภอ หน่วยทหารในพื้นที่ จนท.ตร. อปท. จิตอาสา อส. อปพร. อาสาสมัครมูลนิธิ พร้อมหน่วยงานที่เกี่ยวข้องเข้าสำรวจความเสียหายและให้การช่วยเหลือเร่งระบายน้ำออกจากพื้นที่ ปัจจุบันระดับน้ำลดลง



2) จ.เชียงใหม่ วันที่ 23 ก.ย. 67 เกิดฝนตกหนักน้ำป่าไหลหลากเข้าท่วมและเกิดดินสไลด์ในพื้นที่ 3 อ. 13 ต. 13 ม. ได้แก่ อ.สารภี อ.หางดง อ.สันป่าตอง เบื้องต้นบ้านเรือนได้รับผลกระทบ 1,022 ครัวเรือน ไม่มีผู้ได้รับบาดเจ็บและเสียชีวิต สำหรับในพื้นที่เทศบาลนครเชียงใหม่ หน่วยงานที่เกี่ยวข้องเร่งดำเนินการฟื้นฟูล้างทำความสะอาดในพื้นที่ที่สถานการณ์น้ำเริ่มคลี่คลาย ประกอบด้วย ถนนเจริญราษฎร์ จากสะพานนวรัฐ ถึงสะพานนครพิงค์, ถนนช้างคลาน จากวัดอุปกุตุ ถึงแยกแสงตะวัน, ถนนศรีดอนไชย จากแยกแสงตะวัน ถึงแยกโรงแรมอนันตรา, ถนนเจริญประเทศ จากแยกโรงแรมอนันตรา ถึง สะพานนวรัฐ โดย สนง.ปภ.จ. หน่วยทหารในพื้นที่ อำเภอ จนท.ตร. อปท. จิตอาสา อส. อปพร. อาสาสมัคร มูลนิธิ พร้อมหน่วยงานที่เกี่ยวข้องสำรวจความเสียหายและให้กาช่วยเหลือยกสิ่งของขึ้นที่สูงและเร่งระบายน้ำออกจากพื้นที่ ปัจจุบันระดับน้ำลดลง



3) จ.ลำปาง วันที่ 21 ก.ย. 67 เกิดฝนตกหนักน้ำในแม่น้ำวังล้นตลิ่งเข้าท่วมในพื้นที่ 4 อ. 14 ต. 69 ม. ได้แก่ อ.แม่พริก อ.สบปราบ อ.เถิน อ.เกาะคา เบื้องต้นบ้านเรือนได้รับผลกระทบ 3,489 ครัวเรือน **มีผู้เสียชีวิต 3 ราย (อ.ห้างฉัตร 2 ราย อ.วังเหนือ 1 ราย) และมีผู้ได้รับบาดเจ็บ 4 ราย (อ.ห้างฉัตร 3 ราย อ.วังเหนือ 1 ราย)** โดย สนง.ปภ.จ. หน่วยทหารในพื้นที่ อำเภอ จันท.ตร. อปท. จิตอาสา อส. อปพร. อาสาสมัคร มูลนิธิ พร้อมหน่วยงานที่เกี่ยวข้องสำรวจความเสียหายและให้การช่วยเหลือยกสิ่งของขึ้นที่สูงและเร่งระบายน้ำออกจากพื้นที่ **ปัจจุบันระดับน้ำลดลง**



4) จ.ลำพูน วันที่ 23 ก.ย. 67 เกิดฝนตกหนักทำให้น้ำไหลหลากเข้าท่วมในพื้นที่ 7 อ. 29 ต. 234 ม. ได้แก่ อ.เมืองฯ อ.ป่าซาง อ.ทุ่งหัวช้าง อ.บ้านธิ อ.แม่ทา อ.เวียงหนองล่อง อ.บ้านโฮ้ง เบื้องต้นบ้านเรือนได้รับผลกระทบ 4,113 ครัวเรือน **ไม่มีผู้ได้รับบาดเจ็บและเสียชีวิต** โดย สนง.ปภ.จ. หน่วยทหารในพื้นที่ อำเภอ จันท.ตร. อปท. จิตอาสา อส. อปพร. อาสาสมัคร มูลนิธิ พร้อมหน่วยงานที่เกี่ยวข้องสำรวจความเสียหายและให้การช่วยเหลือยกสิ่งของขึ้นที่สูงและเร่งระบายน้ำออกจากพื้นที่ **ปัจจุบันระดับน้ำลดลง**



5) จ.แพร่ วันที่ 23 ก.ย. 67 เกิดฝนตกหนักน้ำท่วมขังในพื้นที่ 5 อ. 22 ต. 86 ม. ได้แก่ อ.ลอง อ.วังชิ้น อ.สูงเม่น อ.เมืองฯ อ.เด่นชัย เบื้องต้นบ้านเรือนได้รับผลกระทบรวม 2,151 ครัวเรือน **ไม่มีผู้ได้รับบาดเจ็บและเสียชีวิต** โดย สนง.ปภ.จ. หน่วยทหารในพื้นที่ อำเภอ จันท.ตร. อปท. จิตอาสา อส. อปพร. อาสาสมัคร มูลนิธิ พร้อมหน่วยงานที่เกี่ยวข้องสำรวจความเสียหายและให้การช่วยเหลือยกสิ่งของขึ้นที่สูงและเร่งระบายน้ำออกจากพื้นที่ **ปัจจุบันระดับน้ำลดลง**



6) จ.ตาก วันที่ 19-25 ก.ย. 67 เกิดฝนตกหนักทำให้แม่น้ำวังล้นตลิ่งเข้าท่วมในพื้นที่ 2 อ. 5 ต. 39 ม. ได้แก่ อ.สามเงา อ.บ้านตาก เบื้องต้นส่งผลให้บ้านเรือนได้รับผลกระทบ 1,912 ครัวเรือน ไม่มีผู้ได้รับบาดเจ็บและเสียชีวิต โดย สนง.ปภ.จ. หน่วยทหารในพื้นที่ อำเภอ จนท.ตร. อปท. จิตอาสา อส. อปพร. อาสาสมัคร มูลนิธิ พร้อมหน่วยงานที่เกี่ยวข้องสำรวจความเสียหายและให้การช่วยเหลือยกสิ่งของขึ้นที่สูงและเร่งระบายน้ำออกจากพื้นที่ ปัจจุบันระดับน้ำลดลง



7) จ.เพชรบูรณ์ วันที่ 23 ก.ย. 67 เกิดฝนตกหนักทำให้น้ำไหลหลากเข้าท่วมในพื้นที่ 5 อ. 7 ต. 21 ม. ได้แก่ อ.ชนแดน อ.ศรีเทพ อ.หนองไผ่ อ.หล่มเก่า อ.หล่มสัก เบื้องต้นบ้านเรือนได้รับผลกระทบ 738 ครัวเรือน ไม่มีผู้ได้รับบาดเจ็บและเสียชีวิต โดย สนง.ปภ.จ. หน่วยทหารในพื้นที่ อำเภอ จนท.ตร. อปท. จิตอาสา อส. อปพร. อาสาสมัคร มูลนิธิ พร้อมหน่วยงานที่เกี่ยวข้องสำรวจความเสียหายและให้การช่วยเหลือยกสิ่งของขึ้นที่สูงและเร่งระบายน้ำออกจากพื้นที่ ปัจจุบันระดับน้ำทรงตัว



8) จ.พิษณุโลก วันที่ 25 ส.ค. 67 เกิดฝนตกหนักทำให้น้ำยล้นตลิ่งเข้าท่วมในพื้นที่ 7 อ. 26 ต. 103 ม. ได้แก่ อ.พรหมพิราม อ.บางระกำ อ.เมืองฯ อ.บางกระพุ่ม อ.วังทอง อ.วัดโบสถ์ อ.นครไทย เบื้องต้นบ้านเรือนได้รับผลกระทบรวม 1,694 ครัวเรือน ไม่มีผู้ได้รับบาดเจ็บและเสียชีวิต โดย สนง.ปภ.จ. หน่วยทหารในพื้นที่ อำเภอกงท.ตร. อปท. จิตอาสา อส. อปพร. อาสาสมัคร มูลนิธิ พร้อมหน่วยงานที่เกี่ยวข้องสำรวจความเสียหายและให้การช่วยเหลือยกสิ่งของขึ้นที่สูงและเร่งระบายน้ำออกจากพื้นที่ ปัจจุบันระดับน้ำเพิ่มขึ้น



9) จ.สุโขทัย วันที่ 24 ก.ย. 67 เกิดฝนตกหนักทำให้น้ำล้นตลิ่งเข้าท่วมในพื้นที่ 3 อ. 15 ต. 51 ม. ได้แก่ อ.สวรรคโลก อ.ศรีสำโรง อ.เมืองฯ เบื้องต้นบ้านเรือนได้รับผลกระทบ 1,940 ครัวเรือน ไม่มีผู้ได้รับบาดเจ็บและเสียชีวิต โดย สนง.ปภ.จ. หน่วยทหารในพื้นที่ อำเภอกงท.ตร. อปท. จิตอาสา อส. อปพร. อาสาสมัคร มูลนิธิ พร้อมหน่วยงานที่เกี่ยวข้องสำรวจความเสียหายและให้การช่วยเหลือยกสิ่งของขึ้นที่สูงและเร่งระบายน้ำออกจากพื้นที่ ปัจจุบันระดับน้ำทรงตัว



10) จ.หนองคาย วันที่ 13 ก.ย. 67 น้ำในแม่น้ำโขงล้นตลิ่งเข้าท่วมในพื้นที่ 4 อ. 26 ต. 146 ม. ได้แก่ อ.ศรีเชียงใหม่ อ.ท่าบ่อ อ.เมืองฯ อ.โพนพิสัย เบื้องต้นบ้านเรือนได้รับผลกระทบ 7,717 ครัวเรือน ไม่มีผู้ได้รับบาดเจ็บและเสียชีวิต โดย สนง.ปภ.จ. อำเภอกงท.ตร. อปท. จิตอาสา อส. อปพร. อาสาสมัคร มูลนิธิ พร้อมหน่วยงานที่เกี่ยวข้องสำรวจความเสียหายและให้การช่วยเหลือในเบื้องต้นแล้ว ปัจจุบันระดับน้ำลดลง



11) จ.อุตรธานี วันที่ 23 ก.ย. 67 เกิดฝนตกหนักทำให้น้ำไหลหลากเข้าท่วมในพื้นที่ 2 อ. 6 ต. 23 ม. ได้แก่ อ.เมืองฯ อ.สร้างคอม เบื้องต้นบ้านเรือนได้รับผลกระทบ 270 ครัวเรือน ไม่มีผู้ได้รับบาดเจ็บและเสียชีวิต โดย สนง.ปภ.จ. หน่วยทหารในพื้นที่ อำเภอ จนท.ตร. อปท. จิตอาสา อส. อปพร. อาสาสมัคร มูลนิธิ พร้อมหน่วยงานที่เกี่ยวข้องสำรวจความเสียหายและให้การช่วยเหลือยกสิ่งของขึ้นที่สูงและเร่งระบายน้ำออกจากพื้นที่ ปัจจุบันระดับน้ำลดลง



12) จ.ชัยภูมิ วันที่ 22 ก.ย. 67 เกิดฝนตกหนักทำให้น้ำไหลหลากเข้าท่วมในพื้นที่ 3 อ. 9 ต. 36 ม. ได้แก่ อ.เมืองฯ อ.คอนสวรรค์ อ.จัตุรัส เบื้องต้นบ้านเรือนได้รับผลกระทบ 101 ครัวเรือน ไม่มีผู้ได้รับบาดเจ็บและเสียชีวิต โดย สนง.ปภ.จ. หน่วยทหารในพื้นที่ อำเภอ จนท.ตร. อปท. จิตอาสา อส. อปพร. อาสาสมัคร มูลนิธิ พร้อมหน่วยงานที่เกี่ยวข้องสำรวจความเสียหายและให้การช่วยเหลือยกสิ่งของขึ้นที่สูงและเร่งระบายน้ำออกจากพื้นที่ ปัจจุบันระดับน้ำลดลง



13) จ.มหาสารคาม วันที่ 14 ก.ย. 67 เกิดฝนตกหนักประกอบกับแม่น้ำชีเอ่อล้นตลิ่ง เข้าท่วมในพื้นที่ 4 อ. 19 ต. 123 ม. ได้แก่ อ.เมืองฯ อ.กันทรวิชัย อ.โกสุมพิสัย อ.เขียงยืน เบื้องต้นส่งผลให้บ้านเรือนได้รับผลกระทบ 23 ครัวเรือน ไม่มีผู้ได้รับบาดเจ็บและเสียชีวิต โดย สนง.ปภ.จ. หน่วยทหารในพื้นที่ อำเภอ จนท.ตร. อปท. จิตอาสา อส. อปพร. อาสาสมัคร มูลนิธิ พร้อมหน่วยงานที่เกี่ยวข้องสำรวจความเสียหายและให้การช่วยเหลือยกสิ่งของขึ้นที่สูงและเร่งระบายน้ำออกจากพื้นที่ ปัจจุบันระดับน้ำทรงตัว



14) จ.อุบลราชธานี วันที่ 19-25 ก.ย. 67 เกิดฝนตกหนักทำให้น้ำในแม่น้ำมูล แม่น้ำชี ล้นตลิ่งเข้าท่วมในพื้นที่ 6 อ. 9 ต. 31 ม. ได้แก่ อ.เขมรราช อ.โพธิ์ไทร อ.นาตาล อ.โขงเจียม อ.เมืองฯ อ.สว่างวีระวงศ์ เบื้องต้นส่งผลให้บ้านเรือนได้รับผลกระทบ 352 ครัวเรือน ไม่มีผู้ได้รับบาดเจ็บและเสียชีวิต โดย สนง.ปภ.จ. หน่วยทหารในพื้นที่ อำเภอกันทร. อปท. จิตอาสา อส. อปพร. อาสาสมัคร มูลนิธิ พร้อมหน่วยงานที่เกี่ยวข้องสำรวจความเสียหายและให้การช่วยเหลือยกสิ่งของขึ้นที่สูงและเร่งระบายน้ำออกจากพื้นที่ และจัดตั้งศูนย์พักพิงชั่วคราว 3 จุด อ.เมืองฯ ปัจจุบันระดับน้ำลดลง



15) จ.ปราจีนบุรี วันที่ 23-25 ก.ย. 67 เกิดฝนตกหนักทำให้น้ำไหลหลากเข้าท่วมในพื้นที่ 4 อ. 6 ต. 32 ม. ได้แก่ ทต.กบินทร์ ต.วังตลาด อ.กบินทร์บุรี ต.ประจันตคาม อ.ประจันตคาม ต.ท่าตุม ต.บ้านทาม อ.ศรีมหาโพธิ ต.ท่างาม ต.โนนหอม อ.เมืองฯ เบื้องต้นบ้านเรือนได้รับผลกระทบ 1,003 ครัวเรือน ไม่มีผู้ได้รับบาดเจ็บและเสียชีวิต โดย สนง.ปภ.จ. หน่วยทหารในพื้นที่ อำเภอกันทร. อปท. จิตอาสา อส. อปพร. อาสาสมัคร มูลนิธิ พร้อมหน่วยงานที่เกี่ยวข้องสำรวจความเสียหายและให้การช่วยเหลือยกสิ่งของขึ้นที่สูงและเร่งระบายน้ำออกจากพื้นที่ ปัจจุบันระดับน้ำลดลง





16) จ.อ่างทอง วันที่ 29 ก.ย. 67 เชื่อนเจ้าพระยามีการระบายน้ำเพิ่มขึ้นทำให้น้ำในแม่น้ำน้อยยลันตลิ่งเข้าท่วมในพื้นที่ 1 อ. 1 ต. 3 ม. ได้แก่ ต.บางจัก อ.วิเศษชัยชาญ เบื้องต้นบ้านเรือนได้รับผลกระทบ 100 ครัวเรือน ไม่มีผู้ได้รับบาดเจ็บและเสียชีวิต โดย สนง.ปภ.จ. อ่างทอง หน่วยทหารในพื้นที่ จนท.ตร. อปท. จิตอาสา อส. อปพร. อาสาสมัคร มูลนิธิ พร้อมหน่วยงานที่เกี่ยวข้องให้การช่วยเหลือในเบื้องต้นแล้ว **ปัจจุบันระดับน้ำเพิ่มขึ้น**



17) จ.พระนครศรีอยุธยา วันที่ 2 ก.ย. 67 เชื่อนเจ้าพระยาปล่อยน้ำมากขึ้นทำให้น้ำในแม่น้ำเจ้าพระยาลันตลิ่งเข้าท่วมในพื้นที่ 6 อ. 74 ต. 376 ม. ได้แก่ อ.บางบาล อ.ผักไห่ อ.เสนา อ.พระนครศรีอยุธยา อ.บางปะอิน อ.บางไทร เบื้องต้นบ้านเรือนได้รับผลกระทบ 11,619 ครัวเรือน ไม่มีผู้ได้รับบาดเจ็บและเสียชีวิต โดย สนง.ปภ.จ. อ่างทอง หน่วยทหารในพื้นที่ จนท.ตร. อปท. จิตอาสา อส. อปพร. อาสาสมัคร มูลนิธิ พร้อมหน่วยงานที่เกี่ยวข้องให้การช่วยเหลือในเบื้องต้นแล้ว **ปัจจุบันระดับน้ำเพิ่มขึ้น**



18) จ.ยะลา วันที่ 28 ก.ย. 67 เกิดฝนตกหนักน้ำไหลหลากเข้าท่วมในพื้นที่ 1 อ. 2 ต. 2 ม. ได้แก่ ต.ปะแต ต.บาโร๊ะ อ.ยะหา เบื้องต้นส่งผลให้มีน้ำท่วมผิวการจราจรถนนภายในหมู่บ้าน อยู่ระหว่างสำรวจความเสียหายเพิ่มเติม ไม่มีผู้ได้รับบาดเจ็บและเสียชีวิต โดย สนง.ปภ.จ. อ่างทอง หน่วยทหารในพื้นที่ จนท.ตร. อปท. จิตอาสา อส. อปพร. อาสาสมัคร มูลนิธิ พร้อมหน่วยงานที่เกี่ยวข้องให้การช่วยเหลือในเบื้องต้นแล้ว **ปัจจุบันระดับน้ำลดลง**



## สิ่งของพระราชทาน

วันที่ 27 กันยายน 2567 นาย บัญชา เตชะสกุล รองประธานสถาบันวิจัยจุฬาภรณ์ ฝ่ายกิจกรรมพิเศษ หน่วยงานในพระราชดำริ เชิญสิ่งของพระราชทาน จำนวน 1,000 ชุด มอบให้แก่ประชาชนผู้ประสบอุทกภัย ในพื้นที่จังหวัดน่าน โดยมี นาย นิวัฒน์ งามธนะ รองผู้ว่าราชการจังหวัดน่าน รับมอบสิ่งของพระราชทาน ณ หอประชุมโรงเรียนน่านประชาอุทิศ อ.เมืองฯ จ.น่าน



### การให้ความช่วยเหลือ

สภากาชาดไทย โดย สำนักงานบรรเทาทุกข์และประชานามัยพิทักษ์ มอบชุดธารน้ำใจสภากาชาดไทย ช่วยผู้ประสบอุทกภัยในพื้นที่ จ.แม่ฮ่องสอน เชียงราย เชียงใหม่ ลำพูน พะเยา แพร่ น่าน ตาก สุโขทัย เพชรบูรณ์ อุตรดิตถ์ พิษณุโลก อุดรธานี มหาสารคาม อุบลราชธานี หนองคาย นครราชสีมา จันทบุรี ตราด ภูเก็ต และ จ.สตูล จำนวน 33,385 ชุด มูลค่า 46,739,000 บาท และมอบอาหารปรุงสุกพร้อมน้ำดื่ม จำนวน 35,237 ชุด

### การตรวจติดตามสถานการณ์ของผู้บังคับบัญชา

วันที่ 27 ก.ย.67 นางสาวแพทองธาร ชินวัตร นายกรัฐมนตรี เป็นประธานการประชุมบูรณาการแผนฟื้นฟูและเยียวยาผู้ได้รับผลกระทบ หลังจากเหตุการณ์อุทกภัยในพื้นที่จังหวัดเชียงราย และพื้นที่ที่ได้รับผลกระทบอุทกภัยในพื้นที่จังหวัดภาคเหนือ ณ ห้องประชุมท่าอากาศยานแม่ฟ้าหลวง จังหวัดเชียงราย โดยมี นายภูมิธรรม เวชยชัย รองนายกรัฐมนตรี นายอนุทิน ชาญวีรกูล รองนายกรัฐมนตรีและรัฐมนตรีว่าการกระทรวงมหาดไทย พร้อมด้วยรัฐมนตรีที่เกี่ยวข้อง และผู้บริหาร หัวหน้าส่วนราชการในพื้นที่จังหวัดเชียงรายเข้าร่วม ทั้งนี้ได้มอบนโยบายให้กระทรวงมหาดไทย เร่งรัดการจ่ายค่าเยียวยาให้กับประชาชนที่ได้รับผลกระทบให้เร็วที่สุด และมอบหมายปลัดสำนักนายกรัฐมนตรีหารือกับส่วนราชการที่เกี่ยวข้อง พิจารณาเพิ่มค่าเยียวยาประชาชนที่เดือดร้อนและทรัพย์สินเสียหายให้เหมาะสม รวมถึงมอบหมายส่วนราชการที่เกี่ยวข้องเร่งแก้ไขปัญหาดินโคลนที่ติดค้างอยู่ในบ้านเรือนของประชาชนให้เสร็จโดยด่วน

ในวันที่ 28 ก.ย.67 ลงพื้นที่สำรวจและประเมินสถานการณ์พร้อมติดตามการฟื้นฟูพื้นที่ที่ได้รับผลกระทบจากเหตุการณ์อุทกภัยเข้าให้กำลังใจแก่ผู้ประสบภัย ณ บ้านเกาะทราย และบ้านผาจม ตำบลแม่สาย มอบเงินเยียวยาช่วยเหลือ มอบชุดทำความสะอาด ผ้าอ้อมให้กับประชาชนผู้ประสบอุทกภัย และรับฟังรายงานสถานการณ์ ณ ที่ว่าการอำเภอแม่สาย จังหวัดเชียงรายและลงพื้นที่ตรวจติดตามสถานการณ์อุทกภัย บริเวณสถานีวัดระดับน้ำ P1 ณ เขิงสะพานนารัฐ ตำบลวัดเกต และ เดินทางต่อมายังวัดเมืองสาทรหลวง อ.เมืองเชียงใหม่ เพื่อมอบถุงยังชีพ และเยี่ยมให้กำลังใจประชาชนกลุ่มเปราะบางที่ได้รับผลกระทบจากสถานการณ์อุทกภัย



## 2. การคาดการณ์ลักษณะอากาศ

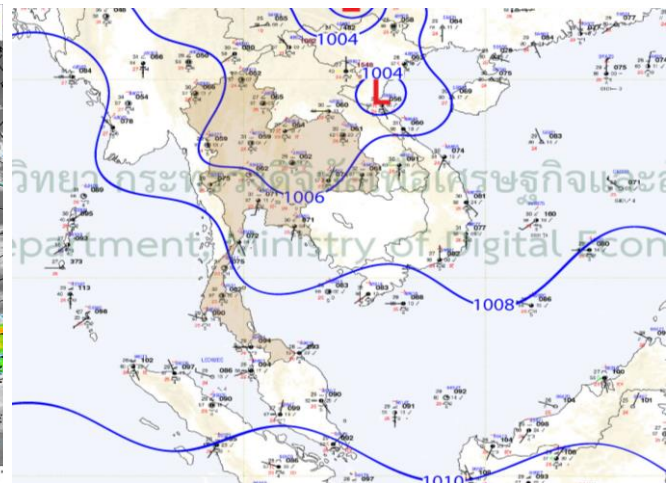
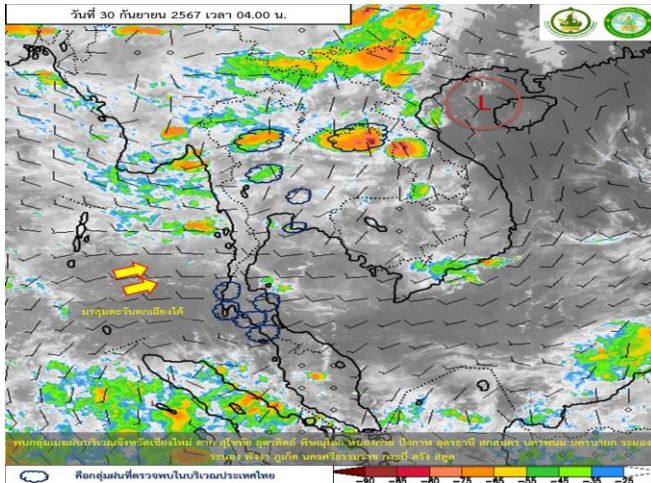
**2.1 ประกาศกรมอุตุนิยมวิทยา เรื่อง อากาศแปรปรวนบริเวณประเทศไทยตอนบน (มีผลกระทบในช่วงวันที่ 30 กันยายน-3 ตุลาคม 2567) ฉบับที่ 5 (217/2567) วันที่ 30 ก.ย. 67 เวลา 05.00 น.**

ในช่วงวันที่ 30 ก.ย. - 3 ต.ค. 67 บริเวณความกดอากาศสูงหรือมวลอากาศเย็นกำลังปานกลางจากประเทศจีนจะแผ่ลงมาปกคลุมภาคเหนือด้านตะวันออก ภาคตะวันออกเฉียงเหนือของประเทศไทย และทะเลจีนใต้ ประกอบกับร่องมรสุม จะพัดผ่านภาคเหนือ ภาคตะวันออกเฉียงเหนือตอนล่าง ภาคกลาง และภาคตะวันออก ลักษณะเช่นนี้จะทำให้ประเทศไทยตอนบนมีลักษณะอากาศแปรปรวนเกิดขึ้น โดยมีฝนฟ้าคะนอง ลมกระโชกแรง ฝนตกหนักบางแห่งใน ภาคตะวันออกเฉียงเหนือ ภาคกลาง รวมทั้งกรุงเทพมหานครและปริมณฑล ภาคตะวันออก และมีฝนตกหนักมากบางพื้นที่ใน ภาคเหนือ หลังจากนั้นอากาศจะเย็นลง กับมีลมแรง และอุณหภูมิจะลดลง 1-3 องศาเซลเซียส ในภาคตะวันออกเฉียงเหนือ ขอให้ประชาชนบริเวณประเทศไทยตอนบน ระวังอันตรายจากฝนฟ้าคะนอง ลมกระโชกแรง ฝนตกหนักถึงหนักมากและฝนที่ตกสะสมซึ่งอาจทำให้เกิดน้ำท่วมฉับพลัน และน้ำป่าไหลหลาก โดยเฉพาะพื้นที่ลาดเชิงเขาใกล้ทางน้ำไหลผ่านและพื้นที่ลุ่ม รวมถึง ดูแลรักษาสุขภาพเนื่องจากสภาวะอากาศที่เปลี่ยนแปลงไว้ด้วย

**2.2 พยากรณ์อากาศกรมอุตุนิยมวิทยา ประจำวันที่ 30 ก.ย. 67 เวลา 05.00 น.**

**พยากรณ์อากาศ 24 ชั่วโมงข้างหน้า** มรสุมตะวันตกเฉียงใต้กำลังปานกลางพัดปกคลุมทะเลอันดามัน ประเทศไทย และอ่าวไทย ประกอบกับมีหย่อมความกดอากาศต่ำบริเวณประเทศเวียดนามตอนบน ลักษณะเช่นนี้ทำให้ประเทศไทยมีฝนฟ้าคะนองเกิดขึ้นและมีฝนตกหนัก กับมีลมกระโชกแรงบางแห่งใน ภาคเหนือ ภาคตะวันออกเฉียงเหนือ ภาคกลาง และภาคตะวันออก ขอให้ประชาชนในบริเวณดังกล่าวระวังอันตรายจากฝนฟ้าคะนอง ลมกระโชกแรง และฝนตกหนักที่อาจจะเกิดขึ้นไว้ด้วย สำหรับคลื่นลมบริเวณทะเลอันดามันมีกำลังปานกลาง โดยมีคลื่นสูงประมาณ 1 เมตร ส่วนอ่าวไทยมีคลื่นต่ำกว่า 1 เมตร บริเวณที่มีฝนฟ้าคะนองคลื่นสูงมากกว่า 1 เมตร ขอให้ชาวเรือในบริเวณดังกล่าวหลีกเลี่ยงการเดินเรือในบริเวณที่มีฝนฟ้าคะนอง

ในช่วงวันที่ 30 ก.ย. - 3 ต.ค. 67 ประเทศไทยตอนบนและภาคใต้ตอนบนจะมีลักษณะอากาศแปรปรวนเกิดขึ้น โดยมีฝนฟ้าคะนอง ลมกระโชกแรง ฝนตกหนักบางแห่งในภาคตะวันออกเฉียงเหนือ ภาคกลาง รวมทั้งกรุงเทพมหานครและปริมณฑล ภาคตะวันออก ภาคใต้ตอนบน และมีฝนตกหนักมากบางพื้นที่ในภาคเหนือ หลังจากนั้นอากาศจะเย็นลงกับมีลมแรง และอุณหภูมิจะลดลง 1-3 องศาเซลเซียส ในภาคตะวันออกเฉียงเหนือ ทั้งนี้เนื่องจากบริเวณความกดอากาศสูงหรือ มวลอากาศเย็นกำลังปานกลางจากประเทศจีนจะแผ่ลงมาปกคลุมภาคเหนือด้านตะวันออก ภาคตะวันออกเฉียงเหนือ และทะเลจีนใต้ ประกอบกับจะมีร่องมรสุมพาดผ่าน ภาคเหนือ ภาคตะวันออกเฉียงเหนือตอนล่าง ภาคกลาง และภาคตะวันออก



### 3. ข้อมูลปริมาณฝนสูงสุดรายภาค เวลา 01.00 น. วันที่ 29 ก.ย. 67 ถึงเวลา 01.00 น. วันที่ 30 ก.ย. 67 (ข้อมูลกรมอุตุนิยมวิทยา)

ภาค	จังหวัด	สถานีวัด	อำเภอ/เขต	ปริมาณฝน
เหนือ	น่าน	ต.คูใต้	เมืองปาน	3.4 มม.
ตะวันออกเฉียงเหนือ	นครราชสีมา	-	โชคชัย	5.5 มม.
กลาง	กาญจนบุรี	-	เมืองฯ	1.6 มม.
ตะวันออก	นครนายก	-	เมืองฯ	0.2 มม.
ใต้ฝั่งตะวันออก	ประจวบคีรีขันธ์	-	เมืองฯ	0.4 มม.
ใต้ฝั่งตะวันตก	กระบี่	-	เหนือคลอง	0.5 มม.
กรุงเทพมหานคร/ปริมณฑล	ปทุมธานี	-	คลองหลวง	28.3 มม.
เกณฑ์ปริมาณน้ำฝน	0.1-100 มม. = ฝนเล็กน้อย	10.1-35.0 มม. = ฝนปานกลาง	35.1-90.0 มม. = ฝนหนัก	มากกว่า 90.1 มม. = ฝนหนักมาก

### 4. ข้อมูลอุณหภูมิรายภาค (กรมอุตุนิยมวิทยา ณ วันที่ 30 ก.ย. 67)

ภาค	อุณหภูมิต่ำสุด (°C)	จังหวัด	อุณหภูมิสูงสุด (°C)	จังหวัด
เหนือ	20.2	ตาก	37.2	ตาก
ตะวันออกเฉียงเหนือ	23.0	นครราชสีมา	36.2	มหาสารคาม
กลาง	24.7	กาญจนบุรี	37.8	กาญจนบุรี
ตะวันออก	24.3	จันทบุรี	35.8	ฉะเชิงเทรา
ใต้	23.5	นราธิวาส	36.5	สุราษฎร์ธานี
กรุงเทพฯ และปริมณฑล	26.9	กรุงเทพมหานคร	35.7	ปทุมธานี

\*\*\* อุณหภูมิต่ำสุด 13.0 องศาเซลเซียส (กิ่วแม่ปาน ดอยอินทนนท์ อ.จอมทอง จ.เชียงใหม่)

### 5. พื้นที่เฝ้าระวังและเตรียมพร้อมรับสถานการณ์

5.1 กองอำนวยการป้องกันและบรรเทาสาธารณภัยกลาง (กอปภ.ก.) ได้ติดตามสภาวะอากาศและพิจารณาปัจจัยเสี่ยง กอปรกับกรมอุตุนิยมวิทยาได้มีประกาศฉบับที่ 2 (214/2567) ลงวันที่ 28 กันยายน 2567 เวลา 05.00 น. แจ้งว่า บริเวณความกดอากาศสูงหรือมวลอากาศเย็นกำลังปานกลางจากสาธารณรัฐประชาชนจีน แผ่ลงมาปกคลุมภาคเหนือด้านตะวันออก ภาคตะวันออกเฉียงเหนือ และทะเลจีนใต้ ประกอบกับร่องมรสุมจะพาดผ่านภาคเหนือตอนล่าง ภาคตะวันออกเฉียงเหนือตอนล่าง และภาคกลาง ทำให้ประเทศไทยตอนบนมีลักษณะอากาศแปรปรวน โดยมีฝนฟ้าคะนอง ลมกระโชกแรง กับมีฝนตกหนักถึงหนักมากบางพื้นที่ในภาคเหนือ และภาคกลาง รวมทั้งกรุงเทพมหานคร โดยมีพื้นที่เฝ้าระวังสถานการณ์ฝนฟ้าคะนองและลมกระโชกแรง ระหว่างวันที่ 29 กันยายน - 3 ตุลาคม 2567 ดังนี้

**ภาคเหนือ** ทุกจังหวัด **ภาคตะวันออกเฉียงเหนือ** ทุกจังหวัด **ภาคกลาง** ทุกจังหวัด **ภาคใต้** จ.ชุมพร

1. ให้จังหวัดติดตามสถานการณ์และแจ้งเตือนประชาชนที่อยู่ในพื้นที่เสี่ยงภัยทราบล่วงหน้า ดำเนินการแจ้งไปยังกองอำนวยการป้องกันและบรรเทาสาธารณภัยอำเภอ องค์กรปกครองส่วนท้องถิ่น หน่วยงานที่เกี่ยวข้อง และประชาชน ให้ติดตามข้อมูลสภาวะอากาศและข่าวสารจากทางราชการ ประชาสัมพันธ์สร้างการรับรู้ให้กับประชาชน ระวังอันตรายจากฝนฟ้าคะนอง ลมกระโชกแรง โดยหลีกเลี่ยงการอยู่ในที่โล่งแจ้ง ใต้ต้นไม้ใหญ่ สิ่งก่อสร้างและป้ายโฆษณาที่ไม่แข็งแรง รวมถึงระวังอันตรายจากฟ้าผ่า สำหรับเกษตรกรควรป้องกันผลผลิตทางการเกษตรที่อาจได้รับความเสียหายด้วย ทั้งนี้ ให้รายงานผลการดำเนินการแจ้งเตือนภัยของจังหวัดตามหนังสือกองอำนวยการป้องกันและบรรเทาสาธารณภัยกลาง ที่ มท (กปภก) 0610/ว 9 ลงวันที่ 30 มกราคม 2567

2. เพื่อเป็นการเตรียมความพร้อม เฝ้าระวังและติดตามสถานการณ์ รวมทั้งลดผลกระทบจากสถานการณ์ดังกล่าวอย่างมีประสิทธิภาพ จึงขอให้ศูนย์ป้องกันและบรรเทาสาธารณภัยเขตทุกเขต ยกเว้นเขต 12 สงขลา และเขต 18 ภูเก็ต ดำเนินการดังนี้

1) ติดตามข้อมูลสภาวะอากาศ และข่าวสารจากทางราชการอย่างใกล้ชิด เตรียมความพร้อมเครื่องจักรกลสาธารณภัย รถปฏิบัติการ กำลังพล ให้พร้อมสนับสนุนจังหวัดตลอด 24 ชั่วโมง

2) กรณีประเมินสถานการณ์แล้ว คาดว่าจะเกิดสถานการณ์ หรือสถานการณ์ขยายวงกว้าง ให้มอบหมายบุคลากร ชุดเผชิญสถานการณ์วิกฤต (ERT) พร้อมเครื่องจักรกลสาธารณภัย รถปฏิบัติการไปปฏิบัติหน้าที่ในศูนย์บัญชาการเหตุการณ์จังหวัด ขึ้นการบังคับบัญชาต่อผู้ว่าราชการจังหวัด/ผู้อำนวยการจังหวัด โดยประสานการปฏิบัติกับสำนักงานป้องกันและบรรเทาสาธารณภัยจังหวัด

3) กรณีทรัพยากรเพื่อสนับสนุนในจังหวัดพื้นที่รับผิดชอบไม่เพียงพอ ให้ประสานขอรับการสนับสนุนจากศูนย์ป้องกันและบรรเทาสาธารณภัยเขตใกล้เคียง

3. เพื่อเป็นการเตรียมความพร้อม เฝ้าระวังและติดตามสถานการณ์ รวมถึงรับมือจากสถานการณ์ฝนฟ้าคะนองและลมกระโชกแรง จึงขอให้กรุงเทพมหานครประชาสัมพันธ์ให้ประชาชนติดตามข้อมูลสภาวะอากาศและข่าวสารจากทางราชการ พร้อมระวังอันตรายจากฝนฟ้าคะนอง ลมกระโชกแรง โดยหลีกเลี่ยงการอยู่ในที่โล่งแจ้ง ใต้ต้นไม้ใหญ่ สิ่งก่อสร้างและป้ายโฆษณาที่ไม่แข็งแรง รวมถึงระวังอันตรายจากฟ้าผ่า

5.2 ด้วยกรมชลประทาน ได้มีหนังสือ ด่วนที่สุด ที่ กษ 0328/ว11164 ลงวันที่ 25 กันยายน 2567 แจ้งว่า ในวันที่ 23 กันยายน 2567 ร่องมรสุมกำลังค่อนข้างแรงพัดผ่านภาคเหนือและภาคตะวันออกเฉียงเหนือตอนบน เข้าสู่หย่อมความกดอากาศต่ำ บริเวณเกาะไหหลำ สาธารณรัฐประชาชนจีน ประกอบกับมรสุมตะวันตกเฉียงใต้ กำลังปานกลางพัดปกคลุมทะเลอันดามัน ภาคใต้ ภาคกลาง และอ่าวไทย ขณะที่มีแนวพัดสอบของลมตะวันตกเฉียงใต้ และลมฝ่ายตะวันออก บริเวณอ่าวไทยตอนล่าง และภาคใต้ตอนล่าง ทำให้ประเทศไทยมีฝนตกหนักถึงหนักมากบางพื้นที่ โดยมีฝนตกหนักมากบางพื้นที่บริเวณภาคเหนือ และภาคตะวันออกเฉียงเหนือตอนบน ส่วนภาคกลาง และภาคใต้ มีฝนตกหนักบางพื้นที่ จากการคาดการณ์ปริมาณน้ำ 1-7 วันข้างหน้า โดยในวันที่ 28 กันยายน 2567 ที่สถานี C.2 อำเภอเมืองฯ จังหวัดนครสวรรค์ มีปริมาณน้ำไหลผ่าน ประมาณ 2,000 - 2,100 ลูกบาศก์เมตรต่อวินาที และคาดการณ์ปริมาณน้ำ Sideflow ประมาณ 150 ลูกบาศก์เมตรต่อวินาที รวมกับคาดการณ์ปริมาณน้ำจาก แม่น้ำสะแกกรัง ประมาณ 100 ลูกบาศก์เมตรต่อวินาที ซึ่งทำให้ปริมาณน้ำที่เหนือเขื่อนเจ้าพระยา มีปริมาณ 2,350 ลูกบาศก์เมตรต่อวินาที และรับน้ำเข้าระบบกรมชลประทานทั้ง 2 ฝั่ง ในอัตรา 350 ลูกบาศก์เมตรต่อวินาที จึงมีความจำเป็นต้องระบายน้ำผ่านท้ายเขื่อนเจ้าพระยา ในอัตราไม่เกิน 2,000 ลูกบาศก์เมตรต่อวินาที โดยจะมีการระบายเพิ่มขึ้นแบบขั้นบันได ซึ่งส่งผลให้พื้นที่ริมน้ำมีระดับน้ำเพิ่มสูงขึ้นจากปัจจุบันอีกประมาณ 1.00 - 1.50 เมตร ทำให้พื้นที่ลุ่มต่ำนอกคันกั้นน้ำบริเวณคลองโพงผอง จังหวัดอ่างทอง คลองบางบาล จังหวัดพระนครศรีอยุธยา และตำบลหัวเวียง อำเภอเสนา ตำบลลาดชิด ตำบลท่าดินแดง อำเภอผักไห่ จังหวัดพระนครศรีอยุธยา (แม่น้ำน้อย) อาจส่งผลกระทบต่อพื้นที่ชุมชน **ตั้งแต่วันที่ 28 กันยายน 2567 เป็นต้นไป**

1. **กองอำนวยการป้องกันและบรรเทาสาธารณภัยกลาง (กอปภ.ก.)** จึงขอให้จังหวัดอุทัยธานี ชัยนาท สิงห์บุรี อ่างทอง สุพรรณบุรี พระนครศรีอยุธยา ลพบุรี ปทุมธานี นนทบุรี และสมุทรปราการ ได้ประชาสัมพันธ์ แจ้งเตือนหน่วยงานที่เกี่ยวข้อง ภาคเอกชนที่ประกอบกิจการในแม่น้ำ เช่น งานก่อสร้างเขื่อนป้องกันตลิ่ง ร้านอาหาร เป็นต้น รวมทั้งประชาชนที่อาศัยอยู่ในพื้นที่ริมสองฝั่งแม่น้ำให้เฝ้าระวังและติดตามสถานการณ์อย่างใกล้ชิด รายละเอียดตามหนังสือกรมชลประทาน ด่วนที่สุด ที่ กษ 0328/ว 11164 ลงวันที่ 25 กันยายน 2567 ทั้งนี้ ขอให้รายงานผลการดำเนินการแจ้งเตือนภัยของจังหวัดตามหนังสือกองอำนวยการป้องกันและบรรเทาสาธารณภัยกลาง ที่ มท (กปภก) 0610/ว 9 ลงวันที่ 30 มกราคม 2567

2. **กองอำนวยการป้องกันและบรรเทาสาธารณภัยกลาง (กอปภ.ก.)** จึงขอให้กรุงเทพมหานคร ประชาสัมพันธ์แจ้งเตือนหน่วยงานที่เกี่ยวข้อง ภาคเอกชนที่ประกอบกิจการในแม่น้ำ เช่น งานก่อสร้างเขื่อนป้องกันตลิ่ง ร้านอาหาร ท่าเทียบเรือโดยสารสาธารณะ เป็นต้น รวมทั้งประชาชนที่อาศัยอยู่ในพื้นที่ริมสองฝั่งแม่น้ำ ให้เฝ้าระวังและติดตามสถานการณ์อย่างใกล้ชิด รายละเอียดตามหนังสือกรมชลประทาน ด่วนที่สุด ที่ กษ 0328/ว 11164 ลงวันที่ 25 กันยายน 2567

5.3 ตามหนังสือกองอำนวยการป้องกันและบรรเทาสาธารณภัยกลาง ด่วนที่สุด ที่ มท 0624 (กปภก)/ว 159 ลงวันที่ 14 กันยายน 2567 กองบัญชาการป้องกันและบรรเทาสาธารณภัยแห่งชาติ (บกปภ.ช) ได้จัดประชุม เพื่อติดตามสถานการณ์อุทกภัยและการให้ความช่วยเหลือผู้ประสบภัย เมื่อวันที่ 15 กันยายน 2567 ณ กรมป้องกันและบรรเทาสาธารณภัย โดยมีรองนายกรัฐมนตรีและรัฐมนตรีว่าการกระทรวงมหาดไทย ในฐานะ ผู้บัญชาการป้องกันและบรรเทาสาธารณภัยแห่งชาติ เป็นประธานการประชุมฯ นั้น

กองอำนวยการป้องกันและบรรเทาสาธารณภัยกลางพิจารณาแล้วเห็นว่า จากการติดตาม การคาดการณ์ลักษณะอากาศจากกรมอุตุนิยมวิทยา พบว่า ช่วงกลางเดือนกันยายน 2567 ร่องมรสุมพัดผ่าน ภาคเหนือตอนล่าง ภาคกลางตอนบน และภาคตะวันออกเฉียงเหนือ เข้าสู่หย่อมความกดอากาศต่ำบริเวณชายฝั่ง

สาธารณสุขรัฐสังคมนิยมเวียดนามตอนกลาง ประกอบกับมรสุมตะวันตกเฉียงใต้กำลังค่อนข้างแรงพัดปกคลุมทะเลอันดามัน ประเทศไทย และอ่าวไทย ทำให้ยังคงมีฝนตกอย่างต่อเนื่อง และจะมีฝนตกหนักถึงหนักมากบางพื้นที่บริเวณ ภาคเหนือ ภาคตะวันออกเฉียงเหนือ ภาคกลาง และภาคใต้ อาจทำให้เกิดสถานการณ์น้ำท่วมฉับพลันน้ำป่าไหลหลาก และน้ำท่วมขัง ดังนั้น เพื่อให้การแจ้งเตือนภัยล่วงหน้าเป็นไปอย่างมีประสิทธิภาพ และทันต่อสถานการณ์ จึงให้ กองอำนวยการป้องกันและบรรเทาสาธารณภัยจังหวัดดำเนินการ ดังนี้

1. เฝ้าระวังติดตามสถานการณ์ สภาพอากาศ และปัจจัยเสี่ยงอื่น ๆ ในพื้นที่ เช่น ปริมาณฝนสะสม ระดับน้ำในแม่น้ำ/ลำคลอง การระบายน้ำของอ่างเก็บน้ำ และสถานการณ์น้ำของจังหวัดต้นน้ำ ฯลฯ รวมถึงติดตาม ข้อมูลข่าวสารการพยากรณ์อากาศ และการแจ้งเตือนภัยจากหน่วยงานต่าง ๆ อย่างใกล้ชิด
2. วิเคราะห์ประเมินสถานการณ์และผลกระทบที่อาจเกิดขึ้น โดยหากประเมินสถานการณ์แล้วมีความเสี่ยงที่จะเกิดสถานการณ์น้ำท่วมฉับพลัน น้ำป่าไหลหลาก น้ำท่วมขัง และดินถล่ม ให้ดำเนินการแจ้งเตือนภัยไปยัง กองอำนวยการป้องกันและบรรเทาสาธารณภัยในแต่ละระดับพื้นที่ และให้ปฏิบัติตามแผนเผชิญเหตุ
3. ให้แจ้งเตือนภัยไปยังภาคเอกชน ภาคประชาชน/อาสาสมัคร ผู้นำชุมชน ในทุกช่องทางทั้งรูปแบบที่เป็นทางการและไม่เป็นทางการ เช่น หอเตือนภัย หอกระจายข่าวประจำหมู่บ้าน สื่อสังคมออนไลน์วิทยุชุมชน เสียงตามสาย รถประชาสัมพันธ์ เป็นต้น เพื่อให้ได้รับทราบข้อมูลการแจ้งเตือนภัยที่ถูกต้องและรวดเร็ว
4. ประชาสัมพันธ์สร้างการรับรู้ให้กับชุมชน ประชาชน โดยให้ติดตามสถานการณ์และการแจ้งเตือนภัยจากหน่วยงานราชการอย่างใกล้ชิด

5.4 ตามหนังสือที่อ้างถึง กองบัญชาการป้องกันและบรรเทาสาธารณภัยแห่งชาติ ได้สั่งการให้ กองอำนวยการ ป้องกันและบรรเทาสาธารณภัยจังหวัดทุกจังหวัด เตรียมความพร้อมรับสถานการณ์อุทกภัย ในช่วงฤดูฝนปี 2567 และกองอำนวยการป้องกันและบรรเทาสาธารณภัยกลางได้เน้นย้ำให้ดำเนินการเตรียมความพร้อมรับสถานการณ์อุทกภัย ปี 2567 ให้เป็นไปตามข้อสั่งการของนายกรัฐมนตรีและกองบัญชาการป้องกันและบรรเทาสาธารณภัยแห่งชาติ นั้น

จากการติดตามสถานการณ์อุทกภัยและผลกระทบที่เกิดขึ้นในห้วงตั้งแต่เข้าสู่ฤดูฝน ปี 2567 พบว่ามีสถานการณ์อุทกภัยเกิดขึ้นในสถานที่ท่องเที่ยวทางธรรมชาติ อาทิ บริเวณน้ำตก ถ้ำ เกาะ แก่งต่าง ๆ ฯลฯ รวมถึงพื้นที่ติดชายฝั่งทะเลได้รับผลกระทบจากคลื่นลมแรง คลื่นซัดชายฝั่งในหลายพื้นที่ สร้างความเสียหายทั้งด้านชีวิตและทรัพย์สินของประชาชน รวมถึงนักท่องเที่ยวเป็นจำนวนมาก

เพื่อเป็นการเตรียมพร้อมรับสถานการณ์อุทกภัยในสถานที่ท่องเที่ยวทางธรรมชาติและพื้นที่ติดชายฝั่งทะเล จึงให้กองอำนวยการป้องกันและบรรเทาสาธารณภัยจังหวัด ดำเนินการ ดังนี้

1) ถือปฏิบัติตามหนังสือสั่งการในการเตรียมความพร้อมรับสถานการณ์อุทกภัย ปี 2567 ของกองบัญชาการป้องกันและบรรเทาสาธารณภัยแห่งชาติและกองอำนวยการป้องกันและบรรเทาสาธารณภัยกลางตามที่อ้างถึงอย่างเคร่งครัด

2) การดูแลสถานที่ท่องเที่ยว ในส่วนของสถานที่ท่องเที่ยวทางธรรมชาติ อาทิ อุทยานแห่งชาติ บริเวณน้ำตก ถ้ำ ถ้ำลอด เกาะ แก่งต่าง ๆ ฯลฯ ให้ประสานการปฏิบัติกับหน่วยงานที่รับผิดชอบสถานที่ท่องเที่ยวดังกล่าว ร่วมกำหนดมาตรการการเฝ้าระวัง การแจ้งเตือน การปิดกั้น และการห้ามนักท่องเที่ยวหรือบุคคลใดเข้าพื้นที่ที่กำหนด โดยเฉพาะในช่วงที่มีฝนตกหนักหรือตกหนักมากในพื้นที่ ให้จัดเจ้าหน้าที่เฝ้าระวังสถานการณ์ตลอด 24 ชั่วโมง

สำหรับพื้นที่ติดชายฝั่งทะเล ให้กำชับสถานประกอบการ โรงแรมในพื้นที่ชายทะเลประชาสัมพันธ์และสื่อสารให้นักท่องเที่ยวระมัดระวัง และห้ามลงเล่นน้ำในช่วงที่มีคลื่นลมแรงหรือมีการแสดงธงสัญลักษณ์คำเตือน ในการห้ามลงเล่นน้ำโดยเด็ดขาด

3) กรณีมีแนวโน้มเกิดคลื่นลมแรง คลื่นซัดชายฝั่ง ให้ประสานการปฏิบัติกับหน่วยงานของกรมเจ้าท่า กองทัพเรือ ตำรวจน้ำในพื้นที่ แจ้งเตือนการเดินทางเรือ ทั้งเรือเล็ก เรือประมง เรือท่องเที่ยว เรือข้ามฟาก หรือเรือเฟอร์รี่ ให้เดินเรือด้วยความระมัดระวัง รวมทั้งดำเนินการตามมาตรการเพื่อความปลอดภัยในการนำเรือเข้าที่กำบัง และห้ามการเดินทางเรือในช่วงที่มีคลื่นลมแรง หากมีการฝ่าฝืนให้ดำเนินการทางกฎหมายในทุกกรณี ตลอดจนกำชับกำนัน ผู้ใหญ่บ้าน ผู้บริหารองค์กรปกครองส่วนท้องถิ่นให้เฝ้าระวังและแจ้งเตือนประชาชนที่อาศัยอยู่ในพื้นที่เสี่ยง ที่อาจได้รับผลกระทบจากกรณีคลื่นซัดชายฝั่งให้ทราบถึงสถานการณ์ที่อาจจะเกิดขึ้น และลดความเสี่ยงอันตราย โดยการงดกิจกรรมทางทะเล หรือออกห่างจากพื้นที่ชายฝั่งทะเล

4) กรณีเกิดสถานการณ์อุทกภัยในสถานที่ท่องเที่ยวทางธรรมชาติและในพื้นที่ติดชายฝั่งทะเล ที่มีผลกระทบต่อประชาชนจำนวนมาก ให้รายงานสถานการณ์และประสานการปฏิบัติกับกองอำนวยการป้องกันและบรรเทาสาธารณภัยกลางโดยเร็ว ผ่านทางสายด่วนนิรภัย 1784 หรือผ่าน Line Official Account “ปภ.รับแจ้งเหตุ 1784”

## 6. ข้อสั่งการรัฐมนตรีว่าการกระทรวงมหาดไทย/ผู้บัญชาการป้องกันและบรรเทาสาธารณภัยแห่งชาติ

6.1 รัฐมนตรีว่าการกระทรวงมหาดไทยในฐานะผู้บัญชาการป้องกันและบรรเทาสาธารณภัยแห่งชาติ ได้มีข้อสั่งการเมื่อวันที่ 7 พ.ค. 67 สั่งการให้กองอำนวยการป้องกันและบรรเทาสาธารณภัยจังหวัดและกองอำนวยการป้องกันและบรรเทาสาธารณภัยกรุงเทพมหานคร เตรียมความพร้อมรับสถานการณ์อุทกภัยในช่วงฤดูฝน ปี 2567 ดังนี้

ด้วยกองบัญชาการป้องกันและบรรเทาสาธารณภัยแห่งชาติ ได้ติดตามสภาพอากาศร่วมกับกรมอุตุนิยมวิทยา คาดการณ์ว่าในช่วงครึ่งหลังของเดือนพฤษภาคม 2567 จะเริ่มเข้าสู่ฤดูฝน อุณหภูมิจะลดลง มีฝนตกชุกเพิ่มมากขึ้นและอาจมีพายุไซโคลนก่อตัวในทะเลอันดามันหรืออ่าวเบงกอล เคลื่อนเข้ามาใกล้หรือเข้าสู่ทางด้านตะวันตกของประเทศ ซึ่งอาจก่อให้เกิดสภาวะน้ำท่วมฉับพลัน น้ำป่าไหลหลาก รวมถึงน้ำล้นตลิ่งได้

เพื่อให้การเตรียมความพร้อม ป้องกัน และแก้ไขปัญหาอุทกภัยตลอดช่วงฤดูฝน ปี 2567 เป็นไปอย่างมีประสิทธิภาพ ตามกฎหมายว่าด้วยการป้องกันและบรรเทาสาธารณภัยและแผนที่เกี่ยวข้อง รวมถึงให้สอดคล้องกับมาตรการรับมือฤดูฝนปี 2567 ของสำนักงานทรัพยากรน้ำแห่งชาติ ดังนี้

### 1. กองอำนวยการป้องกันและบรรเทาสาธารณภัยจังหวัด ดำเนินการ ดังนี้

#### 1) การเตรียมความพร้อม

1.1) การติดตามสภาพอากาศ ให้จัดตั้งคณะทำงานติดตามสถานการณ์ขึ้นในส่วนอำนวยการของกองอำนวยการป้องกันและบรรเทาสาธารณภัยจังหวัด โดยมีหน่วยงานด้านการพยากรณ์ หน่วยงานด้านการบริหารจัดการน้ำ ตลอดจนฝ่ายปกครองในพื้นที่ ทำหน้าที่ติดตามข้อมูลสภาพอากาศ สถานการณ์น้ำและเหตุการณ์ที่อาจส่งผลให้เกิดสาธารณภัยในช่วงฤดูฝน รวมทั้งวิเคราะห์ และประเมินสถานการณ์น้ำในพื้นที่ เพื่อใช้เป็นข้อมูลสนับสนุนการตัดสินใจของผู้อำนวยการแต่ละระดับ

1.2) การจัดทำแผนเผชิญเหตุอุทกภัย ให้ทบทวนและปรับปรุงแผนเผชิญเหตุอุทกภัยจังหวัด โดยให้ความสำคัญกับการจัดทำรายละเอียดในประเด็นสำคัญ อาทิ ข้อมูลพื้นที่เสี่ยงอุทกภัยและดินถล่มในระดับหมู่บ้าน/ชุมชน รายการเครื่องมือ วัสดุ อุปกรณ์ เครื่องจักรกลสาธารณภัยของหน่วยงานต่าง ๆ การกำหนดจุด/พื้นที่ปลอดภัย แผนรองรับการอพยพประชาชน และสถานที่จัดตั้งศูนย์พักพิงชั่วคราว การกำหนดบทบาทภารกิจหน่วยงานให้เหมาะสมกับโครงสร้างศูนย์บัญชาการเหตุการณ์จังหวัด กำหนดช่องทางการสื่อสาร และพื้นที่



รับผิดชอบให้ชัดเจน พร้อมทั้งให้ชักจูงแนวทางการปฏิบัติตามแผนเผชิญเหตุอุทกภัยจังหวัดร่วมกับหน่วยงานที่เกี่ยวข้อง เพื่อเน้นย้ำบทบาท หน้าที่ และสร้างความเข้าใจถึงกลไกการปฏิบัติงานร่วมกัน เมื่อเกิดสถานการณ์อุทกภัย

### 1.3) การตรวจสอบความมั่นคงแข็งแรงสถานที่ใช้กักเก็บ/กั้นน้ำ อาทิ อ่างเก็บน้ำ ฝาย พนังกั้นน้ำ

ให้มอบหมายหน่วยงานรับผิดชอบสถานที่ใช้กักเก็บ/กั้นน้ำดังกล่าว หรือสถาบันการศึกษาที่มีศักยภาพ ในการจัดทีมวิศวกรเข้าสำรวจตรวจสอบ ตลอดจนปรับปรุงให้เกิดความมั่นคงแข็งแรง เพื่อสร้างความมั่นใจให้กับประชาชนในพื้นที่ ตลอดจนสามารถรองรับกรณีมีฝนตกหนัก หรือน้ำไหลเข้า/ผ่านในปริมาณมากได้

### 1.4) การระบายน้ำและการเพิ่มพื้นที่รองรับน้ำ ให้มอบหมายกองอำนวยการป้องกัน

และบรรเทาสาธารณภัยในแต่ละระดับดำเนินการอย่างเป็นระบบ มีความเชื่อมโยงกัน โดยเฉพาะตามรอยต่อเขตรับผิดชอบที่เป็นเส้นทางน้ำไหลผ่าน วางแผนการติดตั้งเครื่องจักรกลสาธารณภัยในพื้นที่เสี่ยงไว้เป็นการล่วงหน้า โดยเฉพาะพื้นที่เสี่ยงในเขตชุมชน พื้นที่สำคัญทางเศรษฐกิจ และเส้นทางคมนาคมที่มักเกิดอุทกภัยเป็นประจำ ให้เร่งทำการขุดลอกท่อระบายน้ำ คูคลอง ทำความสะอาดร่องน้ำ สำหรับคู คลอง แหล่งน้ำต่าง ๆ ให้กำจัดวัชพืชขยะ สิ่งกีดขวางทางน้ำ เพื่อให้สามารถรองรับน้ำฝนและน้ำจากท่อระบายน้ำได้อย่างเต็มประสิทธิภาพ

### 1.5) การแจ้งเตือนภัย เมื่อมีแนวโน้มการเกิดสถานการณ์จากเหตุอุทกภัย วาตภัย และดินถล่มในพื้นที่

ให้แจ้งเตือนไปยังกองอำนวยการป้องกันและบรรเทาสาธารณภัยในแต่ละระดับเพื่อเตรียมการให้ความช่วยเหลือประชาชนตามแผนเผชิญเหตุอุทกภัยจังหวัด และแจ้งเตือนให้ประชาชนทราบในทุกช่องทางทั้งในรูปแบบที่เป็นทางการและไม่เป็นทางการ เพื่อให้ประชาชนรับทราบข้อมูลข่าวสาร ตลอดจนแนวทางการปฏิบัติตนให้เกิดความปลอดภัย ช่องทางการแจ้งข้อมูลและการขอรับการช่วยเหลือจากภาครัฐ

## 2) การเผชิญเหตุ

เมื่อเกิดหรือคาดว่าจะเกิดสถานการณ์อุทกภัย วาตภัย และดินถล่ม ให้ดำเนินการตามแนวทาง ดังนี้

2.1) ให้จัดตั้งศูนย์บัญชาการเหตุการณ์ระดับจังหวัด อำเภอ และศูนย์ปฏิบัติการฉุกเฉินองค์กรปกครองส่วนท้องถิ่น เพื่อเป็นศูนย์ควบคุม สั่งการ และอำนวยการหลัก ในการระดมสรรพกำลังและประสานการปฏิบัติระหว่างหน่วยงานต่าง ๆ ทั้งฝ่ายพลเรือน หน่วยทหาร องค์กรปกครองส่วนท้องถิ่น และองค์กรสาธารณกุศล โดยให้แบ่งมอบหน่วยงานรับผิดชอบ ภารกิจ และพื้นที่ปฏิบัติงาน พร้อมทั้งกำหนดช่องทางการสื่อสารระหว่างหน่วยงานให้ชัดเจน

2.2) เมื่อเกิดฝนตกหนักในพื้นที่ ให้มอบหมายฝ่ายปกครอง กำนัน ผู้ใหญ่บ้าน อาสาสมัครและประชาชนจิตอาสา ฝ้าระวังพื้นที่ชุมชน พื้นที่สำคัญทางเศรษฐกิจ สถานที่สำคัญต่าง ๆ อาทิ โรงพยาบาล ศาสนสถาน และร่วมกันกำจัดสิ่งกีดขวางทางน้ำ หากมีกรณีน้ำท่วมขัง สร้างความเดือดร้อนแก่ประชาชนให้เร่งกำหนดแนวทางการระบายน้ำ พร้อมทั้งสั่งใช้เครื่องจักรกลในพื้นที่ของหน่วยงาน ทั้งฝ่ายพลเรือนหน่วยทหาร และภาคเอกชนที่ได้ขึ้นทะเบียนไว้ เพื่อเร่งระบายน้ำและเปิดทางน้ำในพื้นที่

2.3) จัดชุดปฏิบัติการเร่งให้ความช่วยเหลือประชาชนที่ประสบภัย โดยเฉพาะด้านการดำรงชีพตามวงรอบอย่างต่อเนื่อง อาทิ ความช่วยเหลือด้านอาหาร น้ำดื่ม การรักษาพยาบาล โดยอย่าให้เกิดความซ้ำซ้อนในการปฏิบัติของแต่ละหน่วยงาน ด้านที่อยู่อาศัย ให้จัดทีมช่างในพื้นที่ โดยบูรณาการทุกหน่วยงานทั้งหน่วยทหาร ตำรวจ หน่วยงานฝ่ายปกครอง สถาบันการศึกษา ตลอดจนประชาชนจิตอาสา เร่งซ่อมแซมบ้านเรือนประชาชนโดยเร็ว และกรณีเส้นทางคมนาคมได้รับความเสียหาย หรือถูกน้ำท่วมจนประชาชนไม่สามารถใช้ยานพาหนะสัญจรได้ให้จัดเจ้าหน้าที่อำนวยความสะดวกการจราจร แนะนำเส้นทางเลี่ยงที่ปลอดภัย รวมทั้งจัดยานพาหนะที่เหมาะสม

อาทิ เรือ รถยกสูง เพื่อให้ความช่วยเหลือประชาชน หลังจากนั้นให้เร่งซ่อมแซมเส้นทางที่ชำรุด/ถูกตัดขาดเพื่อให้ประชาชนสามารถกลับมาใช้ชีวิตได้ตามปกติโดยเร็ว

2.4) ให้รายงานสถานการณ์อุทกภัย วาตภัย และดินถล่ม และผลกระทบที่เกิดขึ้นต่อกองอำนาจการป้องกันและบรรเทาสาธารณภัยกลางตามช่องทางที่กำหนด เพื่อใช้เป็นข้อมูลในการประเมินสถานการณ์และเสนอความเห็นต่อผู้บัญชาการป้องกันและบรรเทาสาธารณภัยแห่งชาติในการตัดสินใจ สั่งการในเชิงนโยบายต่อไป

## 2. กองอำนาจการป้องกันและบรรเทาสาธารณภัยกรุงเทพมหานคร ดำเนินการ ดังนี้

### 1) การเตรียมความพร้อม

1.1) เผื่อระวังติดตามข้อมูลสภาพอากาศ สถานการณ์น้ำ ที่อาจส่งผลให้เกิดอุทกภัยในช่วงฤดูฝน เพื่อใช้เป็นข้อมูลในการวางแผนการเผชิญเหตุ ตลอดจนการประสานการปฏิบัติกับหน่วยงานที่เกี่ยวข้องและการสื่อสารแจ้งเตือนประชาชนให้รับทราบสถานการณ์ที่อาจเกิดขึ้น

1.2) ตรวจสอบพื้นที่เขตชุมชน พื้นที่สำคัญทางเศรษฐกิจ และเส้นทางคมนาคมที่มักเกิดปัญหาน้ำท่วมขังเมื่อฝนตกหนัก พร้อมทั้งเร่งเปิดทางน้ำโดยการดูแล ขุดลอกท่อระบายน้ำ ทำความสะอาดร่องน้ำเพื่อเตรียมรองรับน้ำฝน และช่วยเพิ่มประสิทธิภาพการระบายน้ำ

1.3) พื้นที่คู คลอง แหล่งน้ำต่างๆ ที่เป็นพื้นที่รองรับน้ำ และเส้นทางระบายน้ำลงสู่แม่น้ำสายต่าง ๆ ให้เร่งกำจัดวัชพืช ขยะ สิ่งกีดขวางทางน้ำอื่นๆ เพื่อเพิ่มพื้นที่รองรับน้ำให้สามารถรองรับน้ำฝน และน้ำจากท่อระบายน้ำได้อย่างเต็มประสิทธิภาพ

1.4) เตรียมความพร้อมบุคลากร วัสดุอุปกรณ์ เครื่องจักรกลสาธารณภัย เพื่อใช้ในการเผชิญเหตุให้เหมาะสมกับสภาพพื้นที่เสี่ยงในแต่ละเขตพื้นที่ พร้อมทั้งติดตั้งเครื่องจักรกลสาธารณภัยไว้ในพื้นที่เสี่ยงเป็นการล่วงหน้า อาทิ เครื่องสูบน้ำ เครื่องผลักดันน้ำ โดยให้ประสานการปฏิบัติร่วมกับจังหวัดที่มีพื้นที่ติดต่อกับกรุงเทพมหานคร เพื่อดำเนินการป้องกันและแก้ไขปัญหาพร้อมกันอย่างเป็นระบบ

1.5) เตรียมแผนสำรองในการบูรณาการร่วมกับหน่วยงานที่เกี่ยวข้อง อาทิ การไฟฟ้านครหลวง ตำรวจ หน่วยทหาร ตลอดจนประชาชนจิตอาสา ร่วมกับชุดปฏิบัติการของกรุงเทพมหานครอย่างเป็นระบบ เพื่อรองรับการแก้ไขปัญหากรณีฉุกเฉินอื่นๆ อาทิ กรณีเกิดฝนตกหนัก และส่งผลให้ไฟฟ้าดับ กรณีเครื่องสูบน้ำเกิดการขัดข้องในชั่วโมงเร่งด่วน เป็นต้น

### 2) การเผชิญเหตุ

2.1) เมื่อเกิดฝนตกหนักต่อเนื่องในพื้นที่กรุงเทพมหานคร ให้จัดชุดปฏิบัติการเร่งเข้าตรวจสอบพื้นที่เสี่ยงที่มักเกิดปัญหาน้ำท่วมขังบริเวณผิวการจราจร หรือตามเขตชุมชน พร้อมทั้งทำการแก้ไขปัญหาที่ส่งผลต่อการกีดขวางการระบายน้ำโดยทันที

2.2) หากเกิดกรณีน้ำท่วมขังบนผิวการจราจร ให้บูรณาการการปฏิบัติร่วมกับกองบังคับการตำรวจจราจร หน่วยงานของกระทรวงคมนาคม หน่วยทหาร ประชาชนจิตอาสา เพื่อช่วยอำนวยความสะดวกการจราจร โดยเฉพาะในชั่วโมงเร่งด่วน ตลอดจนให้ความช่วยเหลือผู้ขับขี่ที่อาจประสบปัญหาเครื่องยนต์ดับ บนผิวจราจรที่น้ำท่วมขัง

2.3) ในช่วงของการเกิดฝนฟ้าคะนอง และฝนตกหนัก ให้กำชับเจ้าหน้าที่ประจำจุดสูบน้ำ ดำเนินการตามแผนการสูบน้ำอย่างต่อเนื่องหากเกิดปัญหาอุปสรรคระหว่างการปฏิบัติงาน อาทิ เครื่องสูบน้ำ

ขัดข้อง หรือเกิดไฟฟ้าดับในช่วงเวลาดังกล่าว ให้เร่งทำการแก้ไขตามแผนสำรองที่กำหนด และประสานการปฏิบัติร่วมกับชุดปฏิบัติการของการไฟฟ้านครหลวงอย่างใกล้ชิด

2.4) ให้ความสำคัญกับการสร้างการรับรู้กับประชาชนในช่วงเกิดสถานการณ์อุทกภัยผ่านสื่อมวลชน ตลอดจนสื่อแขนงต่าง ๆ และสื่อสังคมออนไลน์ โดยเฉพาะการสื่อสารให้ประชาชนรับทราบ กรณีเกิดฝนตกหนัก และมีน้ำท่วมขัง การอำนวยความสะดวกในการใช้เส้นทางเพื่อการสัญจรในช่วงชั่วโมงเร่งด่วน เพื่อให้ประชาชนเข้าใจถึงและแนวทางการแก้ไขปัญหาของภาครัฐ

2.5) ให้ประสานการปฏิบัติกับกองอำนาจการป้องกันและบรรเทาสาธารณภัยกลาง ตามช่องทางที่กำหนดตลอดช่วงฤดูฝนปี 2567 อย่างใกล้ชิด

**6.2 รัฐมนตรีว่าการกระทรวงมหาดไทยในฐานะผู้บัญชาการป้องกันและบรรเทาสาธารณภัยแห่งชาติได้มีข้อสั่งการเมื่อวันที่ 30 ส.ค. 67 สั่งการให้กองอำนาจการป้องกันและบรรเทาสาธารณภัยจังหวัด และกองอำนาจการป้องกันและบรรเทาสาธารณภัยกรุงเทพมหานคร เตรียมความพร้อมรับสถานการณ์อุทกภัยในช่วงฤดูฝน ปี 2567 ดังนี้**

ตามหนังสือที่อ้างถึง กองบัญชาการป้องกันและบรรเทาสาธารณภัยแห่งชาติ ด่วนที่สุด ที่ มท (บกปภ) 0624/ว 12 ลงวันที่ 2 พฤษภาคม 2567 ด่วนที่สุด ที่ มท (บกปภ) 0624/ว 88 ลงวันที่ 17 กรกฎาคม 2567 กองบัญชาการป้องกันและบรรเทาสาธารณภัยแห่งชาติ ได้สั่งการให้ กองอำนาจการป้องกันและบรรเทาสาธารณภัยจังหวัดทุกจังหวัด เตรียมความพร้อมรับสถานการณ์อุทกภัยในช่วงฤดูฝนปี 2567 และกองอำนาจการป้องกันและบรรเทาสาธารณภัยกลางได้เน้นย้ำให้ดำเนินการเตรียมความพร้อมรับสถานการณ์อุทกภัย ปี 2567 ให้เป็นไปตามข้อสั่งการของนายกรัฐมนตรีกองบัญชาการป้องกันและบรรเทาสาธารณภัยแห่งชาติ นั้น

จากการติดตามสถานการณ์อุทกภัยในช่วงตั้งแต่เข้าสู่ฤดูฝนเป็นต้นมา พบว่าในหลายพื้นที่เกิดสถานการณ์อุทกภัย วาตภัย และดินถล่ม ก่อให้เกิดความเสียหายแก่ชีวิตและทรัพย์สินของประชาชนเป็นจำนวนมาก ประกอบกับกรมอุตุนิยมวิทยาได้คาดการณ์ลักษณะในช่วงเดือนสิงหาคม กันยายน และตุลาคม เป็นช่วงที่มีฝนตกชุกหนาแน่นที่สุด และมีโอกาสสูงที่จะมีพายุหมุนเขตร้อนเคลื่อนผ่านบริเวณประเทศไทย ซึ่งจะส่งผลให้มีฝนตกหนักถึงหนักมากในหลายพื้นที่และก่อให้เกิดสภาวะน้ำท่วมฉับพลัน น้ำป่าไหลหลาก รวมทั้งน้ำล้นตลิ่งได้ในหลายพื้นที่

เพื่อให้การป้องกันและแก้ไขปัญหาอุทกภัย วาตภัย และดินถล่มเป็นไปอย่างมีประสิทธิภาพสอดคล้องกับสถานการณ์ปัจจุบัน จึงขอเน้นย้ำการดำเนินการตามแนวทาง ดังนี้

1. การบริหารจัดการน้ำในพื้นที่ ให้กำชับหน่วยงานรับผิดชอบการบริหารจัดการน้ำในพื้นที่ ดำเนินการบริหารจัดการน้ำให้ส่งผลกระทบต่อประชาชนน้อยที่สุด หากจำเป็นต้องทำการระบายน้ำหรือพร่องน้ำ ให้แจ้งเตือนประชาชนและหน่วยงานที่เกี่ยวข้องทราบล่วงหน้า เพื่อให้ประชาชนมีการเตรียมความพร้อมยกของขึ้นที่สูง หรือมีการอพยพไปยังพื้นที่ปลอดภัย ตลอดจนหน่วยงานมีการเตรียมความพร้อมเผชิญเหตุได้ทันต่อสถานการณ์

2. การตรวจสอบความมั่นคงแข็งแรงเชิงโครงสร้างของสถานที่ใช้กักเก็บ/กั้นน้ำ อาทิ อ่างเก็บน้ำ ฝาย พนังกั้นน้ำ ประตูระบาย ทานบ/คันกั้นน้ำชั่วคราว ฯลฯ ให้กำชับหน่วยงานรับผิดชอบสถานที่ใช้กักเก็บ/กั้นน้ำดังกล่าว หมั่นตรวจสอบความมั่นคงแข็งแรงในเชิงโครงสร้างอย่างสม่ำเสมอ หากพบความผิดปกติให้ทำการปรับปรุงให้เกิดความมั่นคงแข็งแรงโดยเร่งด่วน

3. การดูแลความปลอดภัยประชาชนจากกรณีไฟฟ้ารั่วในพื้นที่น้ำท่วมขัง ให้ประสานการปฏิบัติกับหน่วยงานของการไฟฟ้าส่วนภูมิภาค/การไฟฟ้านครหลวงในพื้นที่ ในการเร่งตรวจสอบจุดเสี่ยงอันตราย

จากกระแสไฟฟ้ารั่ว รวมทั้งป้ายโฆษณาขนาดใหญ่ และต้นไม้ใหญ่ที่อยู่ใกล้เสาไฟฟ้า หากประเมินว่ามีความเสี่ยงที่จะเป็นอันตรายให้ทำการตัดกระแสไฟฟ้าทันที โดยในพื้นที่ที่มีน้ำท่วมขังให้จัดเจ้าหน้าที่ฝ่ายปกครอง ผู้นำชุมชน อาสาสมัครป้องกันภัยฝ่ายพลเรือน ร่วมตรวจตรา เฝ้าระวังพื้นที่เสี่ยง โดยเฉพาะในเขตชุมชน และสถานศึกษาที่มีน้ำท่วมขังบริเวณเสาไฟฟ้า

4. ให้รายงานสถานการณ์อุทกภัย วาตภัย และดินถล่ม และผลกระทบที่เกิดขึ้นต่อกองอำนาจการป้องกันและบรรเทาสาธารณภัยกลางตามช่องทางที่กำหนดอย่างต่อเนื่อง เพื่อใช้เป็นข้อมูลในการประเมินสถานการณ์และเสนอความเห็นต่อผู้บัญชาการป้องกันและบรรเทาสาธารณภัยแห่งชาติในการตัดสินใจสั่งการในเชิงนโยบายต่อไป

## 7. ข้อสั่งการอธิบดีกรมป้องกันและบรรเทาสาธารณภัย/ผู้อำนวยการกลาง

ตามที่กองอำนาจการป้องกันและบรรเทาสาธารณภัยกลาง (กอปภ.ก.) ได้จัดประชุมกองอำนาจการป้องกันและบรรเทาสาธารณภัยกลาง (กอปภ.ก.) เพื่อติดตามสถานการณ์อุทกภัย และการให้ความช่วยเหลือ เมื่อวันที่ 6 กันยายน 2567 เวลา 13.30 – 16.30 น. ณ ห้องประชุม 1 ปภ. อาคาร 3 ชั้น 5 กรมป้องกันและบรรเทาสาธารณภัย และผ่านระบบสื่ออิเล็กทรอนิกส์ (Webex) ประกอบกับรัฐบาลมีความห่วงใยต่อสถานการณ์อุทกภัย และดินถล่มที่เกิดขึ้นในหลายพื้นที่ในห้วงที่ผ่านมาต่อเนื่องจนถึงปัจจุบัน โดยได้สั่งการให้หน่วยงานที่เกี่ยวข้องเร่งแก้ไขปัญหาและเยียวยาประชาชนที่ประสบภัยโดยเร็ว นั้น

เพื่อให้การเตรียมความพร้อมรับสถานการณ์อุทกภัยในห้วงต่อไป เป็นไปอย่างมีประสิทธิภาพ รวดเร็ว ท่วงถึง และลดผลกระทบจากสถานการณ์อุทกภัย ที่อาจจะเกิดขึ้นต่อประชาชนให้น้อยที่สุด จึงให้กองอำนาจการป้องกันและบรรเทาสาธารณภัยจังหวัด ดำเนินการ ดังนี้

1. จังหวัดที่ยังคงมีสถานการณ์อุทกภัย ให้เร่งดำเนินการช่วยเหลือผู้ประสบภัยตามแผนเผชิญเหตุให้ครอบคลุมในทุกมิติ รวดเร็ว และท่วงถึง โดยเฉพาะด้านการดำรงชีพ การดูแลความปลอดภัยทั้งร่างกายและสภาพจิตใจผู้ได้รับผลกระทบ การเร่งระบายน้ำออกจากพื้นที่ เพื่อให้ประชาชนสามารถกลับมาใช้ชีวิตตามปกติได้โดยเร็ว

2. จังหวัดที่สถานการณ์คลี่คลายแล้ว ให้กำชับองค์กรปกครองส่วนท้องถิ่นประสานหน่วยงานต่าง ๆ เร่งสำรวจความเสียหายและจัดทำบัญชีความเสียหายให้ครอบคลุมทุกด้าน ทั้งด้านการดำรงชีพ ด้านการเกษตร สิ่งสาธารณประโยชน์ รวมทั้งระบบสาธารณูปโภคพื้นฐาน และดำเนินการให้ความช่วยเหลือตามระเบียบและหลักเกณฑ์ที่เกี่ยวข้องโดยเร็ว

3. ให้กำกับ ดูแลหน่วยงานในระดับพื้นที่ ในการเตรียมความพร้อมรับสถานการณ์อุทกภัยที่อาจจะเกิดขึ้นใหม่ในห้วงต่อไป โดยให้ความสำคัญกับการดำเนินการ ดังนี้

3.1 การเฝ้าระวังติดตามสถานการณ์ ให้ใช้กลไกทั้งท้องถิ่นและท้องที่ กำหนด ผู้ใหญ่บ้าน ผู้นำชุมชน ตลอดจนอาสาสมัครภาคประชาชน ในการเฝ้าระวัง ติดตามแนวโน้มสถานการณ์ ปัจจัยเสี่ยงต่าง ๆ ที่อาจส่งผลให้เกิดสถานการณ์อุทกภัย พร้อมทั้งแจ้งเตือนประชาชนให้ครอบคลุมทุกพื้นที่และเตรียมพร้อมรับสถานการณ์อุทกภัยที่อาจเกิดขึ้นในพื้นที่ทุกช่องทาง

3.2 การดำเนินการตามแผนเผชิญเหตุ ให้แบ่งมอบพื้นที่ ภารกิจ และหน่วยงานรับผิดชอบให้ชัดเจน พร้อมทั้งเตรียมความพร้อมกำลังเจ้าหน้าที่ เครื่องจักรกลสาธารณภัย เครื่องมือ วัสดุอุปกรณ์ต่าง ๆ ไว้ในพื้นที่เสี่ยง เป็นการล่วงหน้า และเมื่อเกิดสถานการณ์อุทกภัยในพื้นที่ให้ระดมสรรพกำลังจากทุกภาคส่วน โดยจัดชุดปฏิบัติการเร่งเข้าคลี่คลายสถานการณ์ และให้ความช่วยเหลือผู้ประสบภัยจนกว่าสถานการณ์จะเข้าสู่ภาวะปกติ

3.3 การบริหารจัดการน้ำในพื้นที่ ให้กำชับหน่วยงานรับผิดชอบการบริหารจัดการน้ำในพื้นที่ เน้นย้ำให้ดำเนินการบริหารจัดการน้ำโดยคำนึงถึงผลกระทบต่อประชาชนให้มึนน้อยที่สุด หากจำเป็นต้องทำการระบายน้ำ หรือพร่องน้ำ ให้แจ้งเตือนประชาชนและหน่วยงานที่เกี่ยวข้องทราบล่วงหน้า และมีการเตรียมความพร้อมเผชิญเหตุได้ทันต่อสถานการณ์

3.4 การตรวจสอบความมั่นคงแข็งแรงของพังกั้นน้ำ ทำนบ/คันกั้นน้ำชั่วคราว ฝาย ประตูระบาย อ่างเก็บน้ำ ฯลฯ ให้กำชับหน่วยงานรับผิดชอบทำการตรวจสอบความมั่นคงแข็งแรงเชิงโครงสร้างอย่างสม่ำเสมอ หากพบความผิดปกติให้ทำการปรับปรุงให้เกิดความมั่นคงแข็งแรงโดยเร่งด่วน

3.5 การดูแลสถานที่ท่องเที่ยวทางธรรมชาติ อาทิ อุทยานแห่งชาติ บริเวณน้ำตก ถ้ำ ถ้ำลอด เกาะ แก่ง ต่าง ๆ ฯลฯ ให้ประสานการปฏิบัติกับหน่วยงานที่รับผิดชอบสถานที่ท่องเที่ยวดังกล่าว ร่วมกำหนดมาตรการด้านความปลอดภัย โดยเฉพาะการแจ้งเตือน การปิดกั้น และการห้ามนักท่องเที่ยวหรือบุคคลเข้าพื้นที่ที่กำหนด โดยในช่วงที่มีฝนตกหนักในพื้นที่ให้ดำเนินการตามมาตรการด้านความปลอดภัยอย่างเคร่งครัด และจัดเจ้าหน้าที่เฝ้าระวังสถานการณ์ตลอด 24 ชั่วโมง

3.6 การดูแลความปลอดภัยประชาชนจากกรณีไฟฟ้ารั่ว ให้ประสานการปฏิบัติกับหน่วยงานของการไฟฟ้าส่วนภูมิภาค/การไฟฟ้านครหลวงในพื้นที่ เร่งตรวจสอบจุดเสี่ยงอันตรายจากกระแสไฟฟ้ารั่ว รวมทั้งป้ายโฆษณาขนาดใหญ่ และต้นไม้ใหญ่ที่อยู่ใกล้เสาไฟฟ้า หากมีความเสี่ยงที่จะเป็นอันตรายให้ทำการตัดกระแสไฟฟ้าทันที และให้จัดเจ้าหน้าที่ฝ่ายปกครอง ผู้นำชุมชน อาสาสมัครป้องกันภัยฝ่ายพลเรือนร่วมตรวจตราเฝ้าระวังพื้นที่เสี่ยงและพื้นที่น้ำท่วมขัง โดยเฉพาะในเขตชุมชน และสถานศึกษา

3.7 สำหรับจังหวัดที่มีพื้นที่ติดชายทะเล กรณีมีแนวโน้มเกิดคลื่นลมแรง ให้ประสานการปฏิบัติกับหน่วยงานที่เกี่ยวข้องในการแจ้งเตือนการเดินทางเรือ และดำเนินการตามมาตรการเพื่อความปลอดภัยในการนำเรือเข้าที่กำบังและห้ามการเดินทางเรือในช่วงที่มีคลื่นลมแรง ตลอดจนกำชับกำนัน ผู้ใหญ่บ้าน ผู้บริหารองค์กรปกครองส่วนท้องถิ่นให้เฝ้าระวังและแจ้งเตือนประชาชนที่อาศัยอยู่ในพื้นที่เสี่ยงทราบและงดกิจกรรมทางทะเล หรือออกห่างจากพื้นที่ชายฝั่งทะเล

4. การรายงานสถานการณ์ หากเกิดสถานการณ์อุทกภัย วาตภัย และดินถล่มในพื้นที่ ให้รายงานสถานการณ์ผลกระทบ และให้ความช่วยเหลือผู้ประสบภัยต่อกองอำนวยการป้องกันและบรรเทาสาธารณภัยกลาง ตามช่องทางที่กำหนดอย่างต่อเนื่อง เพื่อใช้เป็นข้อมูลในการประเมินสถานการณ์และเสนอความเห็นต่อผู้บัญชาการป้องกันและบรรเทาสาธารณภัยแห่งชาติในการตัดสินใจสั่งการในเชิงนโยบายต่อไป

## 8. สภาพน้ำในอ่างเก็บน้ำ (ข้อมูลกรมชลประทาน วันที่ 29 ก.ย. 67)

อ่างเก็บน้ำ	ความจุที่ รณก. (ล้าน ม <sup>3</sup> )	ปริมาณน้ำในอ่างฯ		ปริมาณน้ำที่ใช้การได้		ปริมาณน้ำไหลลงอ่างฯ		ปริมาณน้ำระบาย		ปริมาตร น้ำรับได้ อีก (ล้าน ม <sup>3</sup> )
		ปริมาตร (ล้าน ม <sup>3</sup> )	%น้ำเก็บ กัก	ปริมาตร (ล้าน ม <sup>3</sup> )	% น้ำ ใช้การ	วันนี้ (ล้าน ม <sup>3</sup> )	เมื่อวาน (ล้าน ม <sup>3</sup> )	วันนี้ (ล้าน ม <sup>3</sup> )	เมื่อวาน (ล้าน ม <sup>3</sup> )	
1. ภูมิพล (ตก)	13,462	8,115	60	4,315	45	153.40	143.61	1.00	1.00	5,347

อ่างเก็บน้ำ	ความจุที่ รณก. (ล้าน ม <sup>3</sup> )	ปริมาณน้ำในอ่างฯ		ปริมาณน้ำที่ใช้การได้		ปริมาณน้ำไหลลงอ่างฯ		ปริมาณน้ำระบาย		ปริมาตร น้ำที่ไปได้ อีก (ล้าน ม <sup>3</sup> )
		ปริมาตร (ล้าน ม <sup>3</sup> )	%น้ำเก็บ กัก	ปริมาตร (ล้าน ม <sup>3</sup> )	% น้ำ ใช้การ	วันนี้ (ล้าน ม <sup>3</sup> )	เมื่อวาน (ล้าน ม <sup>3</sup> )	วันนี้ (ล้าน ม <sup>3</sup> )	เมื่อวาน (ล้าน ม <sup>3</sup> )	
2. สิริกิติ์ (อด)	9,510	8,597	90	5,747	86	52.71	72.17	15.01	14.93	913
3. แม้งัดสมบุรณ์ชล (ขม)	265	298	113	286	113	5.80	8.17	7.79	8.84	-33
4. แม่กวางอุดมธารา (ขม)	263	189	72	175	70	7.13	3.64	0.08	0.06	74
5. กิวลม (ลป)	106	77	73	73	72	17.80	23.43	30.43	31.56	29
6. กิวคอกหมา (ลป)	170	173	102	167	102	5.96	6.66	11.31	10.23	-3
7. แควน้อยบำรุงแดน (พล)	939	620	66	577	64	22.26	22.17	0.43	0.43	319
8. แม่มอก (ลป)	110	72	65	56	59	0.92	1.34	0.22	0.22	38
9. ห้วยหลวง (อด)	136	130	96	123	95	3.27	5.55	5.51	7.45	6
10. น้ำอูน (สน)	520	490	94	445	94	1.64	3.26	2.13	2.13	30
11. น้ำพุง (สน)	165	76	46	67	43	0.72	0.71	0.00	0.00	89
12. จุฬารัตน์ (ขย)	164	96	58	58	46	1.00	1.06	0.00	0.00	68
13. อุบลรัตน์ (ขก)	2,431	1,650	68	1068	58	85.90	86.70	9.07	9.08	781
14. ลำปาว (กส)	1,980	1,761	89	1,661	88	45.69	18.01	9.74	8.58	219
15. ลำตะคอง (นม)	314	102	32	79	27	2.01	1.06	0.17	0.17	212
16. ลำพระเพลิง (นม)	155	74	48	73	48	0.68	0.92	0.17	0.17	81
17. มูลบ (นม)	141	80	57	73	54	0.74	0.86	0.69	0.69	61
18. ลำแซะ (นม)	275	146	53	139	52	1.73	1.71	1.24	1.24	129
19. ลำนางรอง (บร)	121	42	34	38	33	0.04	0.02	0.00	0.00	79
20. สิรินคร (อบ)	1,966	1,447	74	616	54	11.85	9.38	1.56	1.52	519
21. ป่าสักชลสิทธิ์ (ลป)	960	601	63	598	63	36.70	39.29	22.51	22.50	359
22. ทับเสลา (อน)	160	39	24	22	16	0.23	0.31	0.00	0.00	121
23. กระเสียว (สพ)	299	103	34	63	24	1.83	1.53	0.38	0.38	196
24. ศรีนครินทร์ (กจ)	17,745	14,210	80	3,945	53	37.17	36.66	5.00	7.00	3,535
25. วชิราลงกรณ์ (กจ)	8,860	7,752	87	4,740	81	28.18	29.66	20.07	17.96	1,108
26. ขุนด่านปราการชล (นย)	224	203	90	198	90	2.89	4.04	2.55	2.55	21
27. คลองสิียด (ฉช)	420	189	45	159	41	1.21	2.27	0.16	0.16	231
28. บางพระ (ขบ)	117	83	71	70	67	0.25	0.52	0.35	0.33	34
29. หนองปลาไหล (รย)	164	122	74	108	72	1.83	0.54	0.63	0.60	42
30. ประแสร์ (รย)	295	262	89	242	88	2.59	3.90	0.23	0.22	33
31. นฤปดินทรจินดา (ปจ)	295	259	88	244	87	4.78	5.03	2.93	2.93	36
32. แก่งกระจาน (พบ)	710	428	60	363	56	3.46	3.82	2.59	2.59	282
33. ปราณบุรี (ปช)	391	145	37	127	34	1.75	2.66	1.21	1.21	246
34. รัชชประภา (สฎ)	5,639	3,839	68	2,487	58	8.89	10.55	7.12	3.06	1,800
35. บางบาล (ยล)	1,454	708	49	432	37	8.25	8.34	12.08	11.84	746
รวมทั้งประเทศ	70,926	53,178	75	29,636	63	561.25	559.55	174.35	171.64	17,748
หมายเหตุ	ปริมาณน้ำที่มากกว่า ร้อยละ 80		ปริมาณน้ำที่น้อยกว่า หรือเท่ากับร้อยละ 30		ปริมาณน้ำที่ใช้การได้ น้อยกว่าร้อยละ 30		% น้ำเก็บกัก / ปริมาณน้ำไหลลงอ่างฯ / ปริมาณน้ำระบาย สูงสุด			

\*\*\* รณก. ระดับน้ำเก็บกัก

อ่างเก็บน้ำขนาดใหญ่ที่ปริมาณน้ำเก็บกักอยู่ในเกณฑ์มากกว่าร้อยละ 80 จำนวน 10 อ่าง (สิริกิติ์ แม่จัดสมบูรณ์ชล กิวคอกหมา ห้วยหลวง น้ำอูน ลำปาว วชิราลงกรณ ชุนด่านปราการชล ประแสร์ และนฤปดินทรจินดา)

อ่างเก็บน้ำขนาดใหญ่ที่ปริมาณน้ำน้อยกว่าหรือเท่ากับร้อยละ 30 ของความจุอ่างฯ จำนวน 1 อ่าง (ทับเสลา)

อ่างเก็บน้ำขนาดใหญ่ที่ปริมาณน้ำที่ใช้การได้อยู่ในเกณฑ์น้อยกว่าร้อยละ 30 ของความจุอ่างฯ จำนวน 3 อ่าง (ลำตะคอง ทับเสลา และกระเสียว )

### 9. สถานการณ์ลุ่มน้ำ (ข้อมูล ณ วันที่ 29 ก.ย. 67 เวลา 07.00 น.)

#### ตารางสถานการณ์ลุ่มน้ำที่อยู่ในภาวะเฝ้าระวังและเตรียมพร้อม

สถานีวัด	สถานที่ตั้ง	ระดับตลิ่ง (ม.)	ระดับน้ำ ปัจจุบัน (ม.)	ปริมาณน้ำไหลผ่าน (ลบ.ม./วินาที)			สถานการณ์น้ำ
				วันนี้	เมื่อวาน	เพิ่มขึ้น+/ ลดลง -	
<b>• ลุ่มน้ำเจ้าพระยา (ข้อมูล ศูนย์อุทกวิทยาชลประทาน กรมชลประทาน)</b>							
สถานี C.2	ค่ายจिरประวัติ อ.เมืองฯ จ.นครสวรรค์	25.70	22.64	1,934.00	1,934.00	0.00	ต่ำกว่าตลิ่ง 3.06 ม.
สถานี C.13	ท้ายเขื่อนเจ้าพระยา อ.สรรพยา จ.ชัยนาท	16.34	14.19	1,899.00	1,867.00	+32.00	ต่ำกว่าตลิ่ง 2.15 ม.
สถานี C.7A	บ้านบางแก้ว อ.เมืองฯ จ.อ่างทอง	10.00	7.32	1,719.00	1,606.00	+113.00	ต่ำกว่าตลิ่ง 2.68 ม.
สถานี C.35	บ้านป้อม อ.พระนครศรีอยุธยา จ.พระนครศรีอยุธยา	4.35	3.93	1,058.00	1,001.00	+57.00	ต่ำกว่าตลิ่ง 0.42 ม.
<b>• ลุ่มน้ำชี (ข้อมูล ศูนย์อุทกวิทยาชลประทาน กรมชลประทาน)</b>							
สถานี E.23	บ้านค่าย อ.เมืองฯ จ.ชัยภูมิ	9.00	7.74	164.56	155.68	+8.88	ต่ำกว่าตลิ่ง 1.26 ม.
สถานี E66A	บ้านม่วงลาด อ.จังหาร จ.ร้อยเอ็ด	11.60	12.16	789.60	774.00	+15.60	สูงกว่าตลิ่ง 0.56 ม.
สถานี E20A	บ้านฟ้าหยาด อ.มหาชนะชัย จ.ยโสธร	10.00	9.56	891.00	866.50	+24.50	ต่ำกว่าตลิ่ง 0.44 ม.
<b>• ลุ่มน้ำมูล (ข้อมูล ศูนย์อุทกวิทยาชลประทาน กรมชลประทาน)</b>							
สถานี M173	บ้านโนนสะอาด อ.โชคชัย จ.นครราชสีมา	7.60	4.48	34.00	35.75	-1.75	ต่ำกว่าตลิ่ง 3.12 ม.
สถานี M.7	สะพานเสรีประชาธิปไตย อ.เมืองฯ จ.อุบลราชธานี	7.00	6.26	1,930.00	1,925.00	+5.00	ต่ำกว่าตลิ่ง 0.74 ม.
<b>• ลุ่มน้ำโขง (ข้อมูล กรมทรัพยากรน้ำ)</b>							
สถานีเชียงคาน	บ้านเชียงคาน อ.เชียงคาน จ.เลย	16.00	10.04	7,490.00	8,080.00	- 590.00	ต่ำกว่าตลิ่ง 5.96 ม.
สถานี นครพนม	บ้านท่าควาย อ.เมืองฯ จ.นครพนม	12.00	10.49	22,180.00	23,090.00	- 910.00	ต่ำกว่าตลิ่ง 1.51 ม.
สถานี มุกดาหาร	วัดศรีบุญเรือง อ.เมืองฯ จ.มุกดาหาร	12.50	10.38	26,070.00	27,950.00	- 1,880.00	ต่ำกว่าตลิ่ง 2.12 ม.

10. สถิติอุบัติเหตุทางถนน วันที่ 30 ก.ย. 67 (ข้อมูลจากบริษัทกลางคุ้มครองผู้ประสบภัยจากรถ จำกัด ยังไม่รวมข้อมูล สตช. และ สช.)

ช่วงเวลา	ผู้เสียชีวิต	ผู้บาดเจ็บ	รวม
29 ก.ย. 67	24	2,059	2,083
1-29 ก.ย. 67	878	57,712	58,590
1 ม.ค.-29 ก.ย. 67	10,261	627,654	637,915

จึงเรียนมาเพื่อโปรดทราบ

ศูนย์อำนวยการบรรเทาสาธารณภัย  
กรมป้องกันและบรรเทาสาธารณภัย