



## รายงานสถานการณ์สาธารณภัย

### กรมป้องกันและบรรเทาสาธารณภัย กระทรวงมหาดไทย

ศูนย์อำนวยการบรรเทาสาธารณภัย (ส่วนปฏิบัติการ) [www.direct.disaster.go.th/directing/home](http://www.direct.disaster.go.th/directing/home)

โทรสาร 0-2241-7450-6 สายด่วนนิรภัย 1784 Line @1784DDPM



ที่ของข่าว 214/2568

วันที่ 15 เมษายน 2568

(เวลา 06.00 น.)

#### กรมป้องกันและบรรเทาสาธารณภัยขอรายงานสถานการณ์สาธารณภัยประจำวัน ดังนี้

##### 1. สถานการณ์สาธารณภัย

###### แผ่นดินไหว

1) ประเทศเมียนมา วันที่ 28 มี.ค. 68 เวลา 13.20 น. เกิดแผ่นดินไหว ขนาด 8.2 ความลึก 10 กม. ที่ละติจูด 21.682 องศาเหนือ ลองจิจูด 96.121 องศาตะวันออก บริเวณประเทศเมียนมา ห่างจาก อ.ปางมะผ้า จ.แม่ฮ่องสอน ไปทางทิศตะวันตกเฉียงเหนือ ประมาณ 326 กม. สามารถรับรู้แรงสั่นไหวได้ในพื้นที่ รวม 63 จังหวัด

พื้นที่ได้รับความเสียหาย 18 จ. (เชียงราย เชียงใหม่ แม่ฮ่องสอน พะเยา ลำปาง ลำพูน น่าน แพร่ สุโขทัย พิษณุโลก เพชรบูรณ์ กำแพงเพชร ชัยนาท พระนครศรีอยุธยา ปทุมธานี นนทบุรี สมุทรปราการ สมุทรสาคร) 138 อ. 442 ต. 852 ม. บ้านเรือนได้รับผลกระทบ 1,389 หลัง วัด 91 แห่ง โรงพยาบาล 168 แห่ง อาคาร 39 แห่ง โรงเรียน 129 แห่ง สถานที่ราชการ 83 แห่ง และกรุงเทพมหานคร มีผู้เสียชีวิต 48 ราย และมีผู้ได้รับบาดเจ็บ 38 ราย (กรุงเทพมหานคร 37 ราย จ.นนทบุรี 1 ราย) ปัจจุบันยังคงมีการค้นหาผู้สูญหายในพื้นที่อาคาร สตง. ดังนี้

กรุงเทพมหานคร เบื้องต้นมีผู้เสียชีวิต 48 ราย (เขตจตุจักร 41 ราย บางซื่อ 1 ราย คันนายาว 1 ราย บางกะปิ 1 ราย วัฒนา 1 ราย ราชเทวี 1 ราย ปทุมวัน 1 ราย และเขตห้วยขวาง 1 ราย) ผู้ได้รับบาดเจ็บ 37 ราย (เขตจตุจักร 19 ราย บางซื่อ 4 ราย บางรัก 3 ราย พญาไท 2 ราย ดินแดง 4 ราย สาทร 1 ราย บางขุนเทียน 1 ราย หัวหมาก 1 ราย วัฒนา 1 ราย และเขตบางนา 1 ราย)

**การให้ความช่วยเหลือ** กรมป้องกันและบรรเทาสาธารณภัย สป.กทม. หน่วยทหาร จนท.ตร. จิตอาสา อปพร. อาสาสมัคร มูลนิธิ พร้อมหน่วยงานที่เกี่ยวข้องเข้าให้การช่วยเหลือผู้ติดค้างภายใต้ซากอาคาร โดย **นายกรัฐมนตรี** มีข้อสั่งการให้ กองบัญชาการป้องกันและบรรเทาสาธารณภัยแห่งชาติเฝ้าระวังอาฟเตอร์ช็อก (after shock) อย่างใกล้ชิด และให้ศูนย์ป้องกันและบรรเทาสาธารณภัยเขต 1-18 จัดเตรียมเครื่องจักรกลสาธารณภัย ให้การสนับสนุนจังหวัด และช่วยเหลือประชาชนที่ได้รับผลกระทบอย่างเร่งด่วน **และอธิบดีกรมป้องกันและบรรเทาสาธารณภัย** สั่งการให้ศูนย์บัญชาการเหตุการณ์จังหวัด ติดตามสถานการณ์และผลกระทบที่อาจเกิดขึ้นจากเหตุการณ์ดังกล่าว ชี้แจงทำความเข้าใจให้กับประชาชน ทราบสถานการณ์ที่เกิดขึ้น เพื่อลดความตื่นตระหนก รวมถึงแนวทางการปฏิบัติตนให้ปลอดภัย และการให้ความช่วยเหลือของหน่วยงานราชการ และสำรวจความเสียหาย และให้ความช่วยเหลือประชาชนผู้ประสบภัยตามระเบียบหลักเกณฑ์ที่ทางราชการกำหนด

**กองบัญชาการป้องกันและบรรเทาสาธารณภัยแห่งชาติ** ได้ประเมินสถานการณ์แล้วเห็นว่าสถานการณ์ได้คลี่คลาย อีกทั้งผลกระทบต่อประชาชน ความเสียหายที่เกิดขึ้นในพื้นที่ที่ได้รับการแก้ไขระบบสาธารณูปโภคพื้นฐาน และเส้นทางคมนาคม รวมถึงความเป็นอยู่ของประชาชนกลับสู่ภาวะปกติและการให้ความช่วยเหลือในด้านต่างๆ ได้ดำเนินการอย่างต่อเนื่อง ส่วนในพื้นที่กรุงเทพมหานครยังคงมีการค้นหาผู้ที่ติดอยู่ในพื้นที่ที่ได้รับผลกระทบโดยศูนย์บัญชาการเหตุการณ์กรุงเทพมหานครสามารถดำเนินการได้ในศักยภาพของพื้นที่ ในการนี้ผู้บัญชาการป้องกันและบรรเทาสาธารณภัยแห่งชาติพิจารณาแล้ว อาศัยอำนาจตามความในมาตรา 13 แห่งพระราชบัญญัติป้องกันและบรรเทาสาธารณภัย พ.ศ. 2550 ประกอบแผนการป้องกันและบรรเทาสาธารณภัยแห่งชาติ พ.ศ. 2564 - 2570 จึงให้ลดระดับการจัดการสาธารณภัยขนาดใหญ่ (ระดับ 3) เป็นการจัดการสาธารณภัยขนาดกลาง (ระดับ 2) ตามแผนการป้องกันและบรรเทาสาธารณภัยแห่งชาติ พ.ศ. 2564 - 2570 โดยผู้ว่าราชการจังหวัด ในฐานะผู้อำนวยการจังหวัด และผู้ว่าราชการกรุงเทพมหานครในฐานะผู้อำนวยการกรุงเทพมหานคร เป็นผู้สั่งการควบคุม และบัญชาการในพื้นที่จังหวัด และในพื้นที่กรุงเทพมหานคร เพื่อประสานการให้ความช่วยเหลือผู้ประสบภัยพิบัติกรณีฉุกเฉินในระดับพื้นที่อย่างต่อเนื่อง ครอบคลุมทุกมิติที่เป็นปัญหาความเดือดร้อนของประชาชน

**กรมป้องกันและบรรเทาสาธารณภัย** ได้ระดมทีมค้นหาและกู้ภัยในเขตเมือง (USAR) รวม 86 นาย พร้อมด้วยเครื่องมือ อุปกรณ์ และเครื่องจักรกลสาธารณภัย กว่า 14 รายการ จากศูนย์ป้องกันและบรรเทาสาธารณภัยเขต 1 ปทุมธานี เขต 2 สุพรรณบุรี เขต 3 ปราจีนบุรี และเขต 16 ชัยนาท เข้าร่วมปฏิบัติการสนับสนุนการค้นหาผู้ประสบภัยในพื้นที่กรุงเทพมหานคร พร้อมทั้งได้ร่วมกับ กสทช. ส่ง SMS แจ้งประชาชน จำนวน 4 ครั้ง เพื่อให้รับทราบสถานการณ์แผ่นดินไหว และแนวทางการปฏิบัติตนให้ปลอดภัยก่อนที่จะกลับเข้าที่พักอาศัย ตลอดจนได้สั่งการให้ศูนย์ป้องกันและบรรเทาสาธารณภัยเขตทั่วประเทศ เตรียมความพร้อมเครื่องจักรกลสาธารณภัย กว่า 355 รายการ ให้พร้อมสนับสนุนการช่วยเหลือประชาชนของจังหวัดในเขตพื้นที่รับผิดชอบ ตลอด 24 ชั่วโมง

**กรมโยธาธิการและผังเมือง** สรุปผลการตรวจสอบอาคารได้รับความเสียหายจากเหตุแผ่นดินไหวตั้งแต่วันที่ 28 มี.ค. 68 ถึงวันที่ 11 เม.ย. 68

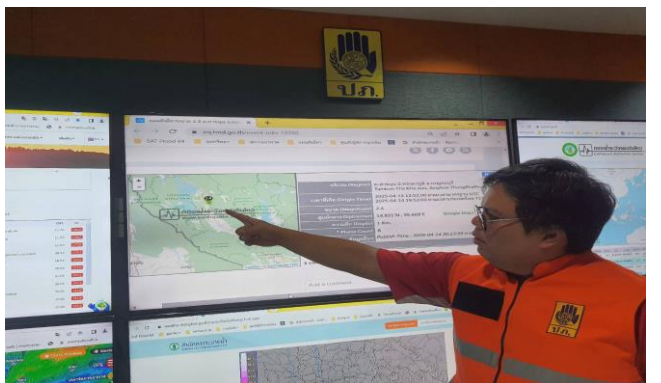
พื้นที่กรุงเทพมหานคร รวมทั้งสิ้น จำนวน 649 อาคาร สามารถใช้งานได้ปกติ สีเขียว จำนวน 589 อาคาร มีความเสียหายปานกลาง สามารถใช้งานได้ สีเหลือง จำนวน 58 อาคาร โครงสร้างมีความเสียหายอย่างหนัก โดยได้สั่งให้ระงับการใช้งานอาคาร สีแดง จำนวน 2 อาคาร

พื้นที่ต่างจังหวัด รวมทั้งสิ้น จำนวน 8,235 อาคาร สามารถใช้งานได้ปกติ สีเขียว จำนวน 7,780 อาคาร มีความเสียหายปานกลาง สามารถใช้งานได้ สีเหลือง จำนวน 391 อาคาร โครงสร้างมีความเสียหายอย่างหนัก โดยได้สั่งให้ระงับการใช้งานอาคาร สีแดง จำนวน 64 อาคาร

รวมพื้นที่ทั้งในกรุงเทพมหานครและต่างจังหวัด รวมทั้งสิ้น จำนวน 8,884 อาคาร สามารถใช้งานได้ปกติ สีเขียว จำนวน 8,369 อาคาร มีความเสียหายปานกลาง สามารถใช้งานได้ สีเหลือง จำนวน 449 อาคาร โครงสร้างมีความเสียหายอย่างหนักโดยได้สั่งให้ระงับการใช้งานอาคาร สีแดง จำนวน 66 อาคาร



2) จ.กาญจนบุรี วันที่ 14 เม.ย. 68 เวลา 19.52 น. เกิดแผ่นดินไหว ขนาด 2.4 ความลึก 1 กม. ที่ละติจูด 14.821 องศาเหนือ ลองจิจูด 98.668 องศาตะวันออก บริเวณ ต.ท่าขนุน อ.ทองผาภูมิ เบื้องต้นไม่มีรายงานการรับรู้แรงสั่นไหวและไม่มีรายงานความเสียหาย

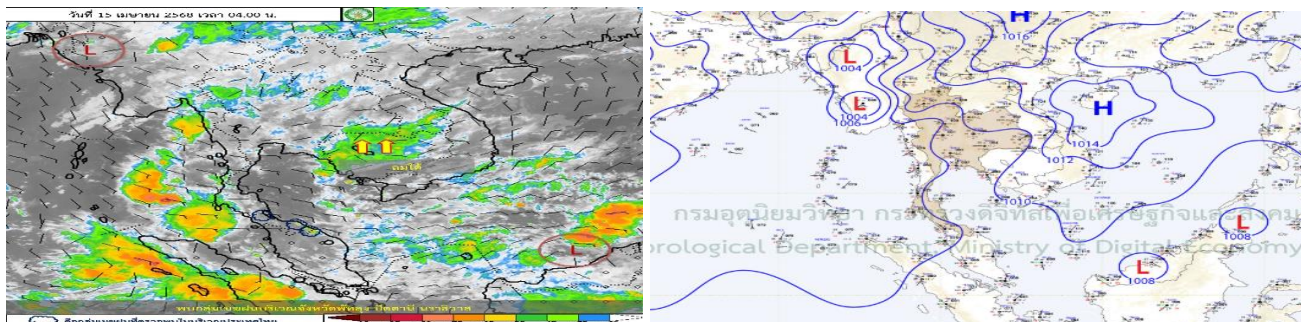


## 2. การคาดการณ์ลักษณะอากาศ

พยากรณ์อากาศกรมอุตุนิยมวิทยา ประจำวันที่ 15 เม.ย. 68 เวลา 05.00 น.

พยากรณ์อากาศ 24 ชั่วโมงข้างหน้า ประเทศไทยตอนบนจะมีอุณหภูมิสูงขึ้น กับมีอากาศร้อนโดยทั่วไป ในภาคกลางรวมทั้งกรุงเทพมหานครและปริมณฑล และภาคพื้นที่ยกของภาคเหนือ โดยยังคงมีฝนฟ้าคะนอง และลมกระโชกแรงบางแห่ง รวมถึงอาจมีฟ้าผ่าเกิดขึ้นได้บางพื้นที่ บริเวณภาคเหนือ ภาคกลางรวมทั้ง กรุงเทพมหานครและปริมณฑล และภาคตะวันออกเฉียงเหนือ ขอให้ประชาชนบริเวณดังกล่าว ระมัดระวังอันตรายจากพายุ ฝนฟ้าคะนองและลมกระโชกแรงที่จะเกิดขึ้น โดยไม่ควรอยู่ในที่โล่งแจ้ง ใต้ต้นไม้ใหญ่ สิ่งปลูกสร้างและป้ายโฆษณา ที่ไม่แข็งแรง รวมทั้งเพิ่มความระมัดระวังในการจัดกิจกรรมกลางแจ้งช่วงเทศกาลสงกรานต์ สำหรับเกษตรกร ควรเตรียมการป้องกันความเสียหายที่อาจเกิดขึ้นกับผลผลิตทางการเกษตรและสัตว์เลี้ยง รวมทั้งดูแลรักษาสุขภาพ ในช่วงที่สภาพอากาศเปลี่ยนแปลงไว้ด้วย ทั้งนี้เนื่องจากบริเวณความกดอากาศสูงหรือมวลอากาศเย็นกำลังปานกลาง จากประเทศจีนที่ปกคลุมภาคตะวันออกเฉียงเหนือของประเทศไทย และทะเลจีนใต้ เริ่มมีกำลังอ่อนลง ในขณะที่ ลมใต้ตะวันออกเฉียงใต้พัดปกคลุมประเทศไทยตอนบน

สำหรับภาคใต้มีฝนเพิ่มขึ้นเนื่องจากลมตะวันออกเฉียงใต้ที่พัดปกคลุมทะเลอันดามัน ภาคใต้ และอ่าวไทยมีกำลัง แรงขึ้น ส่วนคลื่นลมบริเวณอ่าวไทยและทะเลอันดามันสูงประมาณ 1 เมตร บริเวณที่มีฝนฟ้าคะนองคลื่นสูงมากกว่า 2 เมตร ขอให้ชาวเรือบริเวณอ่าวไทยและทะเลอันดามันหลีกเลี่ยงการเดินเรือในบริเวณที่มีฝนฟ้าคะนองไว้ด้วย



## 3. ข้อมูลปริมาณฝนสูงสุดรายภาค เวลา 01.00 น. วันที่ 14 เม.ย. 68 ถึงเวลา 01.00 น. วันที่ 15 เม.ย. 68 (ข้อมูลกรมอุตุนิยมวิทยา)

ภาค	จังหวัด	สถานีวัด	อำเภอ/เขต	ปริมาณฝน
เหนือ	สุโขทัย	ต.คลองตาล	ศรีสำโรง	89.0 มม.
ตะวันออกเฉียงเหนือ	บึงกาฬ	-	เมืองฯ	27.5 มม.
กลาง	สุพรรณบุรี	-	เมืองฯ	8.1 มม.
ตะวันออก	ระยอง	ต.ห้วยโป่ง	เมืองฯ	30.8 มม.
ใต้ฝั่งตะวันออก	ชุมพร	-	เมืองฯ	32.5 มม.
ใต้ฝั่งตะวันตก	ภูเก็ต	ท่าอากาศยานภูเก็ต	ถลาง	17.8 มม.
กรุงเทพมหานคร/ปริมณฑล	สมุทรปราการ	ต.บางปลา	บางพลี	19.6 มม.
เกณฑ์ปริมาณน้ำฝน	0.1-10.0 มม. = ฝนเล็กน้อย	10.1-35.0 มม. = ฝนปานกลาง	35.1-90.0 มม. = ฝนหนัก	มากกว่า 90.1 มม. = ฝนหนักมาก

## 4. ข้อมูลอุณหภูมิรายภาค (กรมอุตุนิยมวิทยา ณ วันที่ 15 เม.ย. 68)

ภาค	อุณหภูมิ ต่ำสุด (°C)	จังหวัด	อุณหภูมิ สูงสุด (°C)	จังหวัด
เหนือ	19.0	เชียงราย	37.5	ตาก
ตะวันออกเฉียงเหนือ	19.4	อุบลราชธานี	35.5	อุบลราชธานี
กลาง	24.5	นครสวรรค์	38.3	กาญจนบุรี
ตะวันออก	24.0	ชลบุรี	34.2	ชลบุรี
ใต้	23.2	สงขลา	35.8	ตรัง
กรุงเทพฯ และปริมณฑล	26.5	ปทุมธานี	35.0	ปทุมธานี

\*\*\* อุณหภูมิยอดดอย/ยอดภู ต่ำสุด 12.7 องศาเซลเซียส (พระตำหนักภูพิงคราชนิเวศน์ ดอยบวกห้า อ.เมือง จ.เชียงใหม่)

## 5. คุณภาพอากาศในพื้นที่ที่มีผลกระทบต่อสุขภาพ ประจำวันที่ 15 เม.ย. 68 เวลา 04.00 น. (ข้อมูลกรมควบคุมมลพิษ)

ที่	ค่า PM 2.5 ในพื้นที่			คุณภาพอากาศ		
1	กรุงเทพมหานคร	ริมถนนราชบุรีบูรณะ เขตราชบุรีบูรณะ	34.1	คุณภาพอากาศปานกลาง		
		ริมถนนรัชดาภิเษก-ท้าวพระ เขตธนบุรี	25.8	คุณภาพอากาศปานกลาง		
		ริมถนนพระรามที่ 4 หน้าสามย่านมิตรทาวน์ เขตปทุมวัน	25.3	คุณภาพอากาศปานกลาง		
2	จ.มุกดาหาร	ต.มุกดาหาร อ.เมืองฯ	59.5	เริ่มมีผลกระทบต่อสุขภาพ		
3	จ.ยโสธร	ต.ในเมือง อ.เมืองฯ	52.9	เริ่มมีผลกระทบต่อสุขภาพ		
4	จ.อุบลราชธานี	ต.ในเมือง อ.เมืองฯ	48.0	เริ่มมีผลกระทบต่อสุขภาพ		
5	จ.อำนาจเจริญ	ต.บุง อ.เมืองฯ	47.2	เริ่มมีผลกระทบต่อสุขภาพ		
หมายเหตุ		0-15.0	15.1-25.0	25.1-37.5	37.6-75.0	มากกว่า 75.1
ค่ามาตรฐาน PM 2.5 เฉลี่ย 24 ชั่วโมง (ข้อมูลกรมควบคุมมลพิษ)		คุณภาพอากาศ ดีมาก	คุณภาพอากาศดี	คุณภาพอากาศ ปานกลาง	เริ่มมีผลกระทบต่อสุขภาพ	มากกว่า 75.1 มีผลกระทบต่อสุขภาพ

## 6. ข้อสั่งการนายกรัฐมนตรีในการประชุมกองบัญชาการป้องกันและบรรเทาสาธารณภัยแห่งชาติ (บกปก.ช.) เพื่อติดตามสถานการณ์ ผลกระทบ และการแก้ไขปัญหาภัยจากแผ่นดินไหว

### 1) การบริหารสถานการณ์และการให้ความช่วยเหลือผู้ประสบภัย

ให้กองบัญชาการป้องกันและบรรเทาสาธารณภัยแห่งชาติ เป็นศูนย์กลางในการอำนวยความสะดวก ประสานการปฏิบัติระหว่างหน่วยงาน ระดมสรรพกำลังและทรัพยากร ในการให้ความช่วยเหลือผู้ประสบภัยในภาพรวม โดยมีรัฐมนตรีว่าการกระทรวงมหาดไทย ในฐานะผู้บัญชาการป้องกันและบรรเทาสาธารณภัยแห่งชาติ เป็นผู้บัญชาการเหตุการณ์ให้ศูนย์บัญชาการเหตุการณ์กรุงเทพมหานคร เป็นศูนย์บัญชาการเหตุการณ์ส่วนหน้า กรุงเทพมหานคร ดำเนินการให้ความช่วยเหลือและค้นหาผู้ที่ยังติดค้างอยู่ในอาคารที่ถล่ม โดยมีผู้ว่าราชการกรุงเทพมหานคร เป็นผู้บัญชาการเหตุการณ์ ณ จุดเกิดเหตุ

### 2) การแจ้งเตือนประชาชน

ขอให้เร่งพัฒนาระบบ cell broadcast ที่จะสามารถส่งข้อความแจ้งเตือนไปยังโทรศัพท์มือถือของประชาชนโดยตรงเพื่อให้ประชาชนได้รับการแจ้งเตือนอย่างรวดเร็ว และทันต่อสถานการณ์

### 3) การคมนาคมและการจราจร

ให้มีการเตรียมความพร้อมรองรับ หากเกิดกรณีจำเป็นต้องทำการปิดเส้นทางคมนาคมและการจราจร โดยมีระบบการแจ้งเตือนให้ประชาชนทราบสถานการณ์ที่มีการปิดเส้นทางคมนาคมเส้นทางใดบ้าง มีทางเลือกหรือทางเลือกที่สามารถเดินทางได้ในเส้นทางใดให้กรมป้องกันและบรรเทาสาธารณภัย ร่วมกับกระทรวงคมนาคม และการทางพิเศษแห่งประเทศไทยในการแก้ไขปัญหากรณีมีเศษวัสดุจากอาคารสูงด้านข้างจะร่วงหล่นมาในบริเวณด้านดินแดงทางพิเศษเฉลิมมหานคร

### 4) การตรวจสอบอาคาร

ให้จัดตั้งคณะกรรมการ/คณะทำงานเพื่อทำการตรวจสอบอาคารที่ได้รับผลกระทบและยืนยันความปลอดภัยของอาคาร เพื่อให้ผู้ใช้อาคารมีความเชื่อมั่นในเรื่องความปลอดภัยของโครงสร้างอาคาร

### 5) การประชาสัมพันธ์ข้อมูลข่าวสารให้กระทรวงการต่างประเทศ ทำการสื่อสารภาคภาษาอังกฤษ

เพื่อสร้างความเข้าใจแก่นักท่องเที่ยวและสื่อมวลชนจากต่างประเทศที่ยังคงให้ความสนใจและได้ติดตามสถานการณ์อย่างต่อเนื่องมอบหมายให้รัฐมนตรีประจำสำนักนายกรัฐมนตรี ประสานรวบรวมข้อมูลเบอร์โทรศัพท์สายด่วนของหน่วยงานที่เกี่ยวข้อง และแจ้งประชาสัมพันธ์ให้ประชาชนได้รับทราบถึงสถานการณ์และการปฏิบัติตนอย่างปลอดภัย รวมถึงแจ้งช่องทางในการติดตามข่าวสารจากทางภาครัฐ รวมถึงช่องทางแจ้งเหตุหรือขอรับความช่วยเหลือจากหน่วยงานที่เกี่ยวข้อง

### 6) การเยียวยาผู้ประสบภัย ให้เร่งกำหนดมาตรการช่วยเหลือและเยียวยาผู้ได้รับผลกระทบโดยเร็ว

## 7. สภาพน้ำในอ่างเก็บน้ำ (ข้อมูลกรมชลประทาน วันที่ 14 เม.ย. 68)

อ่างเก็บน้ำ	ความจุที่ รณก. (ล้าน ม <sup>3</sup> )	ปริมาณน้ำในอ่างฯ		ปริมาณน้ำใช้การได้		ปริมาณน้ำไหลลง อ่างฯ		ปริมาณน้ำระบาย		ปริมาณน้ำ รับได้อีก (ล้าน ม <sup>3</sup> )
		ปริมาตร (ล้าน ม <sup>3</sup> )	% น้ำ เก็บกัก	ปริมาตร (ล้าน ม <sup>3</sup> )	% น้ำ ใช้การ	วันนี้ (ล้าน ม <sup>3</sup> )	เมื่อวาน (ล้าน ม <sup>3</sup> )	วันนี้ (ล้าน ม <sup>3</sup> )	เมื่อวาน (ล้าน ม <sup>3</sup> )	
1. ภูมิพล (ตก)	13,462	7,675	57	3,875	40	6.20	0.09	15.00	15.00	5,787
2. สิริกิติ์ (อต)	9,510	5,940	62	3,090	46	1.65	1.87	14.96	15.19	3,570
3. แม่จัดสมบุรณ์ชล (ขม)	265	186	70	174	69	0.04	0.04	1.91	1.91	79
4. แม่กวางอุดมธารา (ขม)	263	138	52	124	50	0.64	0.07	1.10	1.18	125
5. กิวลม (ลป)	106	27	25	23	23	1.27	0.83	1.73	1.75	79
6. กิวคอหมา (ลป)	170	112	66	106	64	0.41	0.04	1.06	1.07	58
7. แควน้อยบำรุงแดน (พล)	939	485	52	442	49	0.59	0.00	4.75	4.45	454
8. แม่มอก (ลป)	110	26	23	10	10	0.35	0.00	0.25	0.25	84
9. ห้วยหลวง (อต)	136	45	33	38	30	0.00	0.00	0.60	0.60	91
10. น้ำอูน (สน)	520	243	47	198	42	0.33	0.00	0.79	0.80	277
11. น้ำพุง (สน)	165	60	37	52	33	0.00	0.04	0.20	0.20	105
12. จุฬากรณี (ขย)	164	51	31	13	11	0.21	0.00	0.00	0.00	113
13. อุบลรัตน์ (ขก)	2,431	912	38	330	18	0.00	0.00	6.06	6.02	1,519
14. ลำปาว (กส)	1,980	925	47	825	44	0.60	0.60	7.58	7.62	1,055
15. ลำตะคอง (นม)	314	55	17	32	11	0.16	0.11	0.13	0.13	259
16. ลำพระเพลิง (นม)	155	67	43	66	43	0.05	0.05	0.16	0.16	88
17. มูลบन (นม)	141	56	40	49	37	0.05	0.16	0.32	0.32	85
18. ลำแซะ (นม)	275	115	42	108	40	0.00	0.00	0.72	0.66	160
19. ลำนางรอง (บร)	121	39	32	35	30	0.04	0.04	0.00	0.00	82
20. สิรินคร (อบ)	1,966	1,062	54	231	20	0.00	0.04	1.01	1.00	904
21. ป่าสักชลสิทธิ์ (ลป)	960	275	29	272	28	0.16	0.94	4.32	4.33	685
22. ทับเสลา (อน)	160	59	37	42	29	0.00	0.00	0.00	0.00	101
23. กระเสียว (สพ)	299	117	39	77	30	0.21	0.19	0.86	0.86	182
24. ศรีนครินทร์ (กจ)	17,745	13,150	74	2,885	39	4.61	1.91	14.98	14.94	4,595
25. วชิราลงกรณ์ (กจ)	8,860	5,592	63	2,580	44	0.50	0.44	20.02	20.01	3,268
26. ขุนด่านปราการชล (นย)	224	62	28	57	26	0.00	0.00	1.23	1.19	162
27. คลองสิียด (ฉช)	420	50	12	20	5	1.53	0.00	0.56	0.56	370
28. บางพระ (ขบ)	117	68	58	56	54	0.08	0.08	0.30	0.30	49
29. หนองปลาไหล (รย)	164	118	72	105	70	0.00	0.00	0.43	0.45	46
30. ประแสร์ (รย)	295	141	48	121	44	0.00	0.00	0.30	0.30	154
31. นฤปดินทรจินดา (ปจ)	295	104	35	90	32	0.00	0.00	1.03	1.04	191
32. แก่งกระเจาน (ทพ)	710	295	42	230	36	0.94	0.66	2.94	2.94	415
33. ปรมาณบุรี (ปช)	391	134	34	117	31	0.18	0.18	0.88	0.88	257
34. รัชชประภา (สฎ)	5,639	3,623	64	2,271	53	2.07	5.08	7.04	10.07	2,016
35. บางหลวง (ยล)	1,454	1,239	85	963	82	3.21	4.21	6.04	6.03	215
รวมทั้งประเทศ	70,926	43,246	61	19,705	42	26.09	17.69	119.26	122.48	27,680
หมายเหตุ	ปริมาณน้ำที่มากกว่า ร้อยละ 80		ปริมาณน้ำเก็บกักที่น้อยกว่า หรือเท่ากับร้อยละ 30		ปริมาณน้ำที่ใช้การได้ น้อยกว่าร้อยละ 30		% น้ำเก็บกัก / ปริมาณน้ำไหลลงอ่างฯ / ปริมาณน้ำระบาย สูงสุด			

\*\*\* รณก. ระดับน้ำเก็บกัก

อ่างเก็บน้ำขนาดใหญ่ที่ปริมาณน้ำเก็บกักอยู่ในเกณฑ์มากกว่าร้อยละ 80 จำนวน 1 อ่าง (บางยาง)

อ่างเก็บน้ำขนาดใหญ่ที่ปริมาณน้ำเก็บกักน้อยกว่าหรือเท่ากับร้อยละ 30 ของความจุอ่างฯ จำนวน 6 อ่าง  
(กิ่วลม แม่เมอก ลำตะคอง ป่าสักชลสิทธิ์ ขุนด่านปราการชล และคลองสียัด)

อ่างเก็บน้ำขนาดใหญ่ที่ปริมาณน้ำที่ใช้การได้อยู่ในเกณฑ์น้อยกว่าร้อยละ 30 ของความจุอ่างฯ จำนวน 10 อ่าง  
(กิ่วลม แม่เมอก จุฬารัตน์ อุบลรัตน์ ลำตะคอง ป่าสักชลสิทธิ์ สิรินคร ทับเสลา ขุนด่านปราการชล และคลองสียัด)

#### 8. สรุปผลการป้องกันและลดอุบัติเหตุทางถนนในช่วงเทศกาลสงกรานต์ปี 2568

วันที่	อุบัติเหตุ (ครั้ง)			ผู้บาดเจ็บ (คน)			ผู้เสียชีวิต (ราย)		
	จำนวน อุบัติเหตุ	ปรับปรุงแก้ไข เพิ่ม/ลด	รวม	จำนวน ผู้บาดเจ็บ	ปรับปรุงแก้ไข เพิ่ม/ลด	รวม	จำนวน ผู้เสียชีวิต	ปรับปรุงแก้ไข เพิ่ม/ลด	รวม
11 เม.ย. 68	211	1	212	201	-2	199	27	4	31
12 เม.ย. 68	248	-	248	257	-3	254	30	-	30
13 เม.ย. 68	296	-	296	299	-	299	39	-	39
<b>รวม</b>	<b>755</b>	<b>1</b>	<b>756</b>	<b>757</b>	<b>-5</b>	<b>752</b>	<b>96</b>	<b>4</b>	<b>100</b>

(ข้อมูลศูนย์อำนวยการความปลอดภัยทางถนน)

จึงเรียนมาเพื่อโปรดทราบ

ศูนย์อำนวยการบรรเทาสาธารณภัย  
กรมป้องกันและบรรเทาสาธารณภัย