



## รายงานสถานการณ์สาธารณภัย

### กรมป้องกันและบรรเทาสาธารณภัย กระทรวงมหาดไทย

ศูนย์อำนวยการบรรเทาสาธารณภัย (ส่วนปฏิบัติการ) [www.direct.disaster.go.th/directing/home](http://www.direct.disaster.go.th/directing/home)

โทรสาร 0-2241-7450-6 สายด่วนนิรภัย 1784 Line @1784DDPM



ที่ของข่าว 165/2568

วันที่ 21 มีนาคม 2568

(เวลา 18.00 น.)

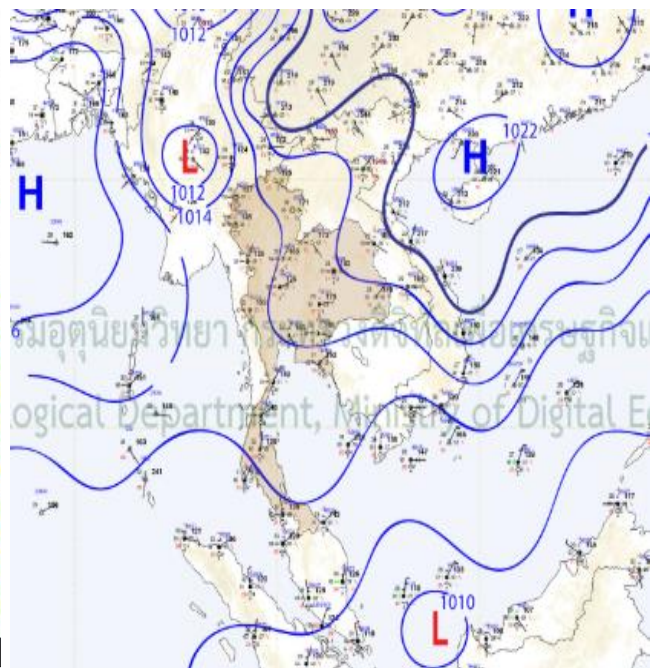
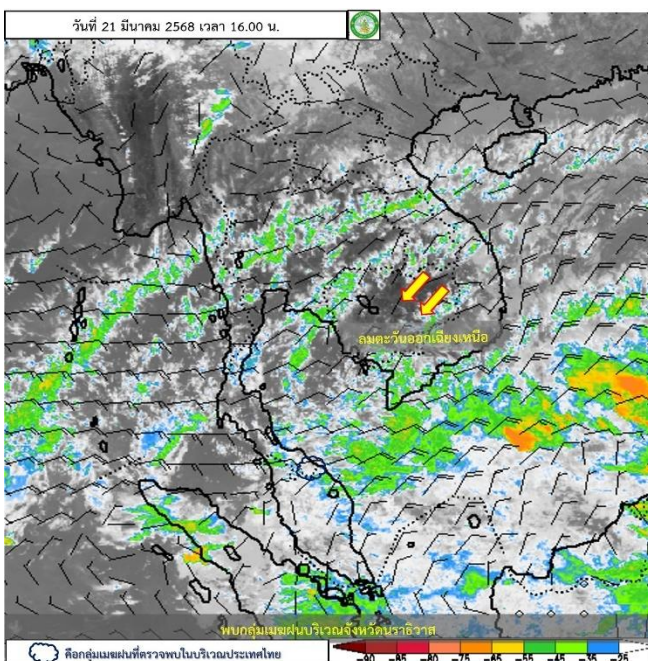
### กรมป้องกันและบรรเทาสาธารณภัยขอรายงานสถานการณ์สาธารณภัยประจำวัน ดังนี้

#### 1. การคาดการณ์ลักษณะอากาศ

พยากรณ์อากาศกรมอุตุนิยมวิทยา ประจำวันที่ 21 มี.ค. 68 เวลา 17.00 น.

พยากรณ์อากาศ 24 ชั่วโมง บริเวณความกดอากาศสูงหรือมวลอากาศเย็นกำลังค่อนข้างแรงที่ปกคลุมประเทศไทยตอนบนเริ่มมีกำลังอ่อนลง ลักษณะเช่นนี้ทำให้บริเวณประเทศไทยตอนบนจะมีอุณหภูมิสูงขึ้น แต่ยังคงทำให้ภาคเหนือ ภาคตะวันออกเฉียงเหนือ และภาคกลางมีอากาศเย็นในตอนเช้า ขอให้ประชาชนบริเวณประเทศไทยตอนบนดูแลสุขภาพจากสภาพอากาศที่เปลี่ยนแปลง

สำหรับลมตะวันออกเฉียงใต้พัดปกคลุมอ่าวไทย ภาคใต้ และทะเลอันดามันมีกำลังค่อนข้างแรง ทำให้ภาคใต้มีฝนตกหนักบางแห่ง โดยคลื่นลมบริเวณอ่าวไทยตอนล่างสูง 2-3 เมตร บริเวณที่มีฝนฟ้าคะนองคลื่นสูงมากกว่า 3 เมตร ส่วนอ่าวไทยตอนบนและทะเลอันดามันตอนล่างมีคลื่นสูง 1-2 เมตร ห่างฝั่งและบริเวณที่มีฝนฟ้าคะนองคลื่นสูงมากกว่า 2 เมตร ขอให้ประชาชนบริเวณภาคใต้ระวังอันตรายจากฝนตกหนัก สำหรับชาวเรือควรหลีกเลี่ยงการเดินเรือในบริเวณที่มีฝนฟ้าคะนอง ส่วนเรือเล็กบริเวณอ่าวไทยตอนล่าง และห่างฝั่งทะเลอันดามันตอนล่าง ควรออกจากฝั่งต่อไปอีก 1 วัน



## 2. ข้อมูลปริมาณฝนสูงสุดรายภาค เวลา 13.00 น. วันที่ 20 มี.ค. 68 ถึงเวลา 13.00 น. วันที่ 21 มี.ค. 68 (ข้อมูลกรมอุตุนิยมวิทยา)

ภาค	จังหวัด	สถานีวัด	อำเภอ/เขต	ปริมาณฝน
เหนือ	-	-	-	-
ตะวันออกเฉียงเหนือ	-	-	-	-
กลาง	-	-	-	-
ตะวันออก	-	-	-	-
ใต้ฝั่งตะวันออก	ปัตตานี	-	หนองจิก	49.7 มม.
ใต้ฝั่งตะวันตก	ภูเก็ต	-	เมืองฯ	12.2 มม.
กรุงเทพมหานคร/ปริมณฑล	-	-	-	-
เกณฑ์ปริมาณน้ำฝน	0.1-10.0 มม. = ฝนเล็กน้อย	10.1-35.0 มม. = ฝนปานกลาง	35.1-90.0 มม. = ฝนหนัก	มากกว่า 90.1 มม. = ฝนหนักมาก

## 3. ข้อมูลอุณหภูมิรายภาค (กรมอุตุนิยมวิทยา ณ วันที่ 21 มี.ค. 68)

ภาค	อุณหภูมิต่ำสุด (°C)	จังหวัด	อุณหภูมิสูงสุด (°C)	จังหวัด
เหนือ	17.2	พะเยา	37.5	แม่ฮ่องสอน
ตะวันออกเฉียงเหนือ	12.6	สกลนคร	30.7	นครราชสีมา
กลาง	18.9	ลพบุรี	34.6	กาญจนบุรี
ตะวันออก	19.4	ฉะเชิงเทรา	33.4	ชลบุรี
ใต้	19.5	ประจวบคีรีขันธ์	34.8	ภูเก็ต
กรุงเทพฯ และปริมณฑล	21.5	ปทุมธานี	33.5	ปทุมธานี กรุงเทพมหานคร

\*\*\* อุณหภูมิยอดภู ต่ำสุด 9.5 องศาเซลเซียส (อุทยานแห่งชาติภูกระดึง อ.ภูกระดึง จ.เลย)

## 4. คุณภาพอากาศในพื้นที่ที่มีผลกระทบต่อสุขภาพ ประจำวันที่ 21 มี.ค. 68 เวลา 16.00 น. (ข้อมูลกรมควบคุมมลพิษ)

ที่	ค่า PM 2.5 ในพื้นที่			คุณภาพอากาศ		
1	กรุงเทพมหานคร	ริมถนนดินแดง เขตดินแดง	49.3	เริ่มมีผลกระทบต่อสุขภาพ		
		ริมถนนพระราม 4 เขตปทุมวัน	48.9	เริ่มมีผลกระทบต่อสุขภาพ		
		ริมถนนลาดพร้าว เขตวังทองหลาง	48.8	เริ่มมีผลกระทบต่อสุขภาพ		
2	จ.แม่ฮ่องสอน	ต.แม่สะเรียง อ.แม่สะเรียง	98.5	มีผลกระทบต่อสุขภาพ		
3	จ.นครพนม	ต.ในเมือง อ.เมืองฯ	89.3	มีผลกระทบต่อสุขภาพ		
4	จ.หนองคาย	ต.มีชัย อ.เมืองฯ	70.5	เริ่มมีผลกระทบต่อสุขภาพ		
5	จ.เชียงใหม่	ต.หางดง อ.ฮอด	67.9	เริ่มมีผลกระทบต่อสุขภาพ		
หมายเหตุ		0-15.0	15.1-25.0	25.1-37.5	37.6-75.0	มากกว่า 75.1
ค่ามาตรฐาน PM <sub>2.5</sub> เฉลี่ย 24 ชั่วโมง (ข้อมูลกรมควบคุมมลพิษ)		คุณภาพอากาศดีมาก	คุณภาพอากาศดี	คุณภาพอากาศปานกลาง	เริ่มมีผลกระทบต่อสุขภาพ	มีผลกระทบต่อสุขภาพ

## 5. ข้อเสนอแนะรัฐมนตรีว่าการกระทรวงมหาดไทย/ผู้บัญชาการป้องกันและบรรเทาสาธารณภัยแห่งชาติ

รัฐมนตรีว่าการกระทรวงมหาดไทยในฐานะผู้บัญชาการป้องกันและบรรเทาสาธารณภัยแห่งชาติ ได้มีข้อสั่งการด่วนที่สุด ที่ มท. (บกปภ) 0624/ว 23 และ ที่ มท. (บกปภ) 0624/ว 24 เมื่อวันที่ 14 มี.ค. 68 การเตรียมความพร้อมรับสถานการณ์พายุฤดูร้อน ปี 2568 ดังนี้

ด้วยกองบัญชาการป้องกันและบรรเทาสาธารณภัยแห่งชาติได้ติดตามสภาพอากาศร่วมกับกรมอุตุนิยมวิทยา คาดหมายลักษณะอากาศช่วงฤดูร้อนในประเทศไทย พ.ศ. 2568 ว่า ฤดูร้อนจะเริ่มประมาณปลายเดือนกุมภาพันธ์ และจะสิ้นสุดประมาณกลางเดือนพฤษภาคม โดยลักษณะอากาศจะร้อนอบอ้าวเป็นระยะๆ สลับกับจะมีฝนฟ้าคะนองหลายพื้นที่ในบางช่วง ซึ่งในช่วงฤดูร้อนของทุกปี มักจะเกิดพายุฤดูร้อนในหลายพื้นที่ โดยจะมีพายุฝนฟ้าคะนอง ลมกระโชกแรงและอาจมีลูกเห็บตกบางแห่ง อาจก่อให้เกิดความสูญเสียทั้งชีวิตและทรัพย์สิน ตลอดจนผลผลิตทางการเกษตรได้

เพื่อเป็นการเตรียมความพร้อมรับสถานการณ์พายุฤดูร้อนที่อาจเกิดขึ้นในพื้นที่ จึงให้กองอำนวยการป้องกันและบรรเทาสาธารณภัยจังหวัด และกรุงเทพมหานคร ดำเนินการ ดังนี้

## 1. ด้านการเตรียมความพร้อม

1.1 ติดตามการเปลี่ยนแปลงสภาพอากาศที่อาจก่อให้เกิดพายุฤดูร้อนจากกรมอุตุนิยมวิทยาอย่างใกล้ชิด พร้อมทั้งมอบหมายให้เจ้าหน้าที่ฝ่ายปกครอง และองค์กรปกครองส่วนท้องถิ่นแจ้งเตือนประชาชนให้ทราบสถานการณ์ที่อาจเกิดขึ้นอย่างต่อเนื่อง

1.2 กำชับให้ผู้อำนวยการในแต่ละระดับ หรือเจ้าพนักงานตามพระราชบัญญัติป้องกันและบรรเทาสาธารณภัย พ.ศ. 2550 ดำเนินการ ดังนี้

(1) เร่งตรวจตราอาคาร สถานที่ ป้ายโฆษณา สิ่งก่อสร้าง รวมถึงไม้ยืนต้นตามที่สาธารณะที่มีสภาพไม่มั่นคงแข็งแรง พร้อมทั้งแจ้งให้หน่วยงานตามกฎหมายว่าด้วยการนั้นทราบ เพื่อตรวจสอบซ่อมแซม ตามอำนาจหน้าที่ ตลอดจนเชิญชวนประชาชนจิตอาสามีส่วนร่วมในการสอดส่อง ปรับปรุง ดูแลให้เกิดความปลอดภัย

(2) ให้ผู้อำนวยการท้องถิ่น เตรียมความพร้อมด้านบุคลากร อุปกรณ์ ทรัพยากร เครื่องจักรกลสาธารณภัย เพื่อให้การช่วยเหลือประชาชนที่ประสบภัยเป็นไปอย่างรวดเร็ว และทันท่วงที

1.3 สร้างการรับรู้ให้ประชาชนทราบถึงแนวทางการปฏิบัติตนให้เกิดความปลอดภัย อาทิ การตรวจสอบความมั่นคงแข็งแรงของที่พักอาศัย การป้องกันอันตรายจากกรณีฟ้าผ่า และกรณีต้นไม้หรือสิ่งปลูกสร้างที่ไม่มั่นคงแข็งแรงล้มทับ พร้อมทั้งแจ้งช่องทางขอรับความช่วยเหลือจากภาครัฐ ตลอดจนมาตรการในการดูแลประชาชนผ่านช่องทางสื่อสารต่างๆ ที่ประชาชนสามารถเข้าใจและเข้าถึงได้ง่าย ทั้งที่เป็นทางการและไม่เป็นทางการ อาทิ สื่อสังคมออนไลน์ หอกระจายข่าวประจำหมู่บ้าน รวมถึงการใช้กลไกท้องถิ่นและท้องที่ ผู้นำชุมชน กำนัน ผู้ใหญ่บ้าน

## 2. ด้านการเผชิญเหตุ

2.1 หากเกิดสถานการณ์วาทภัยจากพายุฤดูร้อนที่ส่งผลให้เกิดความเสียหายต่อชีวิต และทรัพย์สินในพื้นที่ใดให้เร่งสำรวจความเสียหายและดำเนินการให้ความช่วยเหลือผู้ประสบภัย ตามกฎ ระเบียบ และหลักเกณฑ์ที่เกี่ยวข้องโดยเร็ว

2.2 กรณีบ้านเรือนประชาชนได้รับความเสียหายให้แบ่งมอบภารกิจ พื้นที่รับผิดชอบและบูรณาการหน่วยงาน เพื่อจัดทีมปฏิบัติการในการเร่งเข้าซ่อมแซมบ้านเรือนประชาชนโดยเร่งด่วน

2.3 กรณีป้ายโฆษณา สิ่งก่อสร้าง ไม้ยืนต้น หรือโครงสร้างพื้นฐาน โดยเฉพาะระบบไฟฟ้าได้รับความเสียหายให้ประสานหน่วยงานที่เกี่ยวข้องและองค์กรปกครองส่วนท้องถิ่น เพื่อเข้าดำเนินการแก้ไขไม่ให้เกิดขวางพื้นที่สาธารณะ และซ่อมแซมให้สามารถกลับมาใช้งานได้ตามปกติโดยเร็ว

2.4 กรณีความเสียหายต่อผลผลิตทางการเกษตร ให้องค์กรปกครองส่วนท้องถิ่น และอำเภอร่วมกับหน่วยงานในสังกัดกระทรวงเกษตรและสหกรณ์ เร่งสำรวจความเสียหายและให้ความช่วยเหลือตามกฎหมาย ระเบียบ และหลักเกณฑ์ที่เกี่ยวข้อง

2.5 เมื่อเกิดสถานการณ์ภัยจากพายุฤดูร้อนขึ้นในพื้นที่ ให้รายงานกองบัญชาการป้องกันและบรรเทาสาธารณภัยแห่งชาติ ผ่านกองอำนวยการป้องกันและบรรเทาสาธารณภัยกลางทันที โดยให้รายงานสถานการณ์อย่างต่อเนื่องจนกว่าสถานการณ์จะคลี่คลาย

## 6. ข้อสั่งการอธิบดีกรมป้องกันและบรรเทาสาธารณภัย/ผู้อำนวยการกลาง

กองอำนวยการป้องกันและบรรเทาสาธารณภัยกลาง (กอป.ก.) มีหนังสือ ด่วนที่สุด ที่ มท. (กปภก) 0624/ว60 และ ที่ มท. (กปภก) 0624/ว61 เรื่อง การป้องกันอันตรายจากอุบัติเหตุและผลกระทบจากอากาศร้อนในช่วงฤดูร้อน ปี 2568 แจ้งว่า ด้วยกรมอุตุนิยมวิทยาได้คาดการณ์ลักษณะอากาศในช่วงฤดูร้อนของประเทศไทย ปี 2568 โดยลักษณะอากาศทั่วไปจะร้อนอบอ้าวเป็นระยะ ๆ สลับกับจะมีฝนฟ้าคะนองหลายพื้นที่ในบางช่วง และมีอากาศร้อนจัดบางพื้นที่ในบางวัน ส่วนมาก ช่วงปลายเดือนมีนาคมถึงกลางเดือนเมษายน อุณหภูมิสูงสุด 42-43 องศาเซลเซียส ลักษณะอากาศดังกล่าวจะทำให้สภาพอากาศมีความแห้งแล้ง เอื้ออำนวยต่อการเกิดอัคคีภัยได้ง่าย รวมถึงทำให้เพิ่มความเสี่ยงต่อการเจ็บป่วยและเสียชีวิตที่มีสาเหตุมาจากอากาศร้อน กอปรกับช่วงเดือนเมษายน มีช่วงวันหยุดยาวของเทศกาลสงกรานต์ ประชาชนนิยมเดินทางกลับภูมิลำเนาและเดินทางไปในสถานที่ท่องเที่ยวต่าง ๆ มีการเล่นสาดน้ำ ทำกิจกรรมกลางแจ้งที่อาจส่งผลให้เกิดอุบัติเหตุ เช่น อุบัติเหตุจากการจราจรทางน้ำ การจมน้ำ ฯลฯ รวมถึงอันตรายจากอากาศร้อน อาทิ โรคลมแดด (Heatstroke) และอาจเกิดอุบัติเหตุทางถนนจากการสัญจรในช่วงดังกล่าวได้

เพื่อเป็นการป้องกันอันตรายจากอุบัติเหตุและผลกระทบจากอากาศร้อนในช่วงฤดูร้อน ปี 2568 จึงให้กองอำนวยการป้องกันและบรรเทาสาธารณภัยจังหวัด และกองอำนวยการกรุงเทพมหานคร ดำเนินการตามแนวทาง ดังนี้

1. ทรนรงค์ ประชาสัมพันธ์ ทั้งในรูปแบบออฟไลน์และออนไลน์อย่างต่อเนื่อง เพื่อสร้างการรับรู้กับประชาชน ให้มีความเข้าใจถึงสถานการณ์รวมถึงแนวทางการปฏิบัติตนให้เกิดความปลอดภัย ดังนี้

1.1 สื่อสารสร้างความเข้าใจกับประชาชนให้ทราบถึงภัยอันตรายที่เกิดจากอัคคีภัยซึ่งมักมีสาเหตุจากความประมาทเลินเล่อ ขาดความระมัดระวัง การทิ้งบ้านเรือนไว้โดยไม่มีผู้ดูแล ตลอดจนการรณรงค์ให้ประชาชนหมั่นตรวจสอบสายไฟและปลั๊กไฟ รวมทั้งอุปกรณ์เครื่องใช้ไฟฟ้า หากมีสภาพเก่าหรือชำรุด ควรซ่อม/เปลี่ยนให้อยู่ในสภาพสมบูรณ์ เพื่อลดความเสี่ยงของการเกิดอัคคีภัยที่เกิดจากไฟฟ้าลัดวงจรที่มักพบอยู่บ่อยครั้งในช่วงสภาพอากาศแห้งแล้ง

1.2 ในช่วงที่อากาศร้อนถึงร้อนจัด ขอให้หลีกเลี่ยงการทำกิจกรรมกลางแจ้งในสภาพอากาศที่ร้อนจัดต่อเนื่องเป็นเวลานาน โดยเฉพาะกลุ่มเสี่ยงและกลุ่มเปราะบาง ได้แก่ เด็กเล็ก ผู้สูงอายุ ผู้ที่มีโรคประจำตัว และผู้ที่ทำงานหรือทำกิจกรรมกลางแจ้ง ควรดื่มน้ำเปล่าให้มากเพียงพอ สวมใส่เสื้อผ้าที่ระบายความร้อนได้ดี หลีกเลี่ยงการดื่มเครื่องดื่มแอลกอฮอล์ในช่วงอากาศร้อนเนื่องจากอาจทำให้เกิดภาวะร่างกายขาดน้ำได้

1.3 ในช่วงเทศกาลสงกรานต์ ขอให้ระมัดระวังการเกิดอุบัติเหตุจากการเล่นสาดน้ำ หรือการทำกิจกรรมทางน้ำในลักษณะเสี่ยงอันตราย อาทิ การสาดน้ำใส่ผู้ที่ขับขี่ยานยนต์มาด้วยความเร็ว การใช้ปืนฉีดน้ำแรงดันสูงฉีดใส่จุดบอบบางของร่างกาย การทำกิจกรรมทางน้ำโดยไม่สวมใส่เสื้อชูชีพ/เสื้อชูชีพตัว รวมถึงขอให้หลีกเลี่ยงการเล่นสาดน้ำในสภาพอากาศที่ร้อนจัดต่อเนื่องเป็นเวลานาน ตลอดจนการใช้รถใช้ถนนให้ปฏิบัติตามกฎจราจรอย่างเคร่งครัด โดยเฉพาะในช่วงที่ประชาชนมีการเดินทางกลับภูมิลำเนาและเดินทางไปท่องเที่ยวเป็นจำนวนมาก เพื่อป้องกันและลดการเกิดอุบัติเหตุทางถนน

2. กรณีมีการจัดกิจกรรมขนาดใหญ่ (Mega Event) ในพื้นที่ อาทิ เทศกาลมหาสงกรานต์ ให้กำกับหน่วยงานภาครัฐ องค์กรปกครองส่วนท้องถิ่น และหน่วยงานภาคเอกชน ในการจัดกิจกรรมที่คำนึงถึงความปลอดภัยเป็นลำดับแรก โดยให้มีการสำรวจและอำนวยความสะดวกเส้นทางการจราจร ทั้งทางรถ เรือ และการเดินเท้า เพื่อป้องกันการเบียดเสียดกันจนขาดอากาศหายใจ รวมถึงให้สำรวจความมั่นคงแข็งแรงของอาคาร สะพาน โป๊ะ และท่าเรือต่าง ๆ เพื่อป้องกันการพังทลายอันเกิดจากการรวมตัวเป็นจำนวนมากของประชาชนและนักท่องเที่ยว

3. กำชับให้ผู้เฝ้าระวังการแต่ละระดับ เตรียมความพร้อมเจ้าหน้าที่ วัสดุ อุปกรณ์ เครื่องจักรกลสาธารณภัยให้พร้อมปฏิบัติงาน พร้อมทั้งประสานการปฏิบัติกับหน่วยงานด้านการแพทย์และสาธารณสุข องค์กรสาธารณสุข จัดชุดเคลื่อนที่เร็ว/ชุดปฏิบัติการกู้ชีพ กู้ภัย ประจำในพื้นที่หรือชุมชนที่มีความเสี่ยงภัย เพื่อเฝ้าระวังเหตุ และพร้อมปฏิบัติงานได้ทันที โดยเฉพาะบริเวณพื้นที่จัดงานที่มีการรวมตัวเป็นจำนวนมากของประชาชน ตลอดจนบริเวณแหล่งน้ำที่ประชาชนนิยมไปเที่ยว

4. หากเกิดอัคคีภัย อุบัติภัยหรือสาธารณภัยอื่นที่มีผลกระทบต่อประชาชนจำนวนมากให้ดำเนินการตามแผน การป้องกันและบรรเทาสาธารณภัยจังหวัด และรายงานให้กองอำนวยการป้องกันและบรรเทาสาธารณภัยกลาง ทราบทันที

## 7. สภาพน้ำในอ่างเก็บน้ำ (ข้อมูลกรมชลประทาน วันที่ 21 มี.ค. 68)

อ่างเก็บน้ำ	ความจุที่ รณก. (ล้าน ม <sup>3</sup> )	ปริมาณน้ำในอ่างฯ		ปริมาณน้ำใช้การได้		ปริมาณน้ำไหลลง อ่างฯ		ปริมาณน้ำระบาย		ปริมาณน้ำ รับได้อีก (ล้าน ม <sup>3</sup> )
		ปริมาตร (ล้าน ม <sup>3</sup> )	% น้ำ เก็บกัก	ปริมาตร (ล้าน ม <sup>3</sup> )	% น้ำ ใช้การ	วันนี้ (ล้าน ม <sup>3</sup> )	เมื่อวาน (ล้าน ม <sup>3</sup> )	วันนี้ (ล้าน ม <sup>3</sup> )	เมื่อวาน (ล้าน ม <sup>3</sup> )	
1. ภูมิล (ตก)	13,462	8,040	60	4,240	44	0.00	0.00	15.00	15.00	5,422
2. สิริกิติ์ (อด)	9,510	6,504	68	3,654	55	1.40	0.00	21.97	22.01	3,006
3. แม้งัดสมบุรณ์ชล (ขม)	265	226	85	213	84	0.05	0.05	1.67	1.62	39
4. แม่กวังอุทุมธารา (ขม)	263	155	59	141	57	0.19	0.10	1.10	1.15	108
5. กิวลม (ลป)	106	58	54	54	53	0.24	0.15	1.91	1.93	48
6. กิวคองหมา (ลป)	170	123	72	117	71	0.03	0.03	0.33	0.33	47
7. แควน้อยบำรุงแดน (พล)	939	584	62	541	60	0.00	0.00	3.89	3.89	355
8. แม่มอก (ลป)	110	28	25	12	12	0.00	0.00	0.14	0.45	82
9. ห้วยหลวง (อด)	136	61	45	54	42	0.00	0.00	0.54	0.54	75
10. น้ำอูน (สน)	520	268	52	223	47	0.00	0.55	1.91	1.92	252
11. น้ำพุง (สน)	165	67	41	58	37	0.00	0.03	0.10	0.08	98
12. จุฬารัตน์ (ขย)	164	57	35	20	15	0.10	0.00	0.54	0.98	107
13. อุบลรัตน์ (ขก)	2,431	1,110	46	529	29	0.00	0.00	8.00	8.03	1,321
14. ลำปาว (กส)	1,980	1,111	56	1,011	54	1.46	1.45	6.94	6.96	869
15. ลำตะคอง (นม)	314	61	19	38	13	0.00	0.00	0.26	0.26	253
16. ลำพระเพลิง (นม)	155	74	48	72	47	0.00	0.00	0.17	0.17	81
17. มูลบย (นม)	141	60	42	53	39	0.10	0.00	0.36	0.36	81
18. ลำแจะ (นม)	275	123	45	116	43	0.00	0.00	0.25	0.26	152
19. ลำนางรอง (บร)	121	39	32	35	30	0.00	0.04	0.00	0.00	82
20. สิรินคร (อบ)	1,966	1,145	58	314	28	0.00	0.00	0.55	0.55	821
21. ป่าสักชลสิทธิ์ (ลป)	960	397	41	394	41	0.00	0.00	3.02	3.03	563
22. ทับเสลา (อน)	160	60	38	43	30	0.00	0.00	0.10	0.10	100
23. กระเสียว (สพ)	299	152	51	112	43	0.00	0.00	1.13	0.87	147



อ่างเก็บน้ำ	ความจุที่ รณก. (ล้าน ม <sup>3</sup> )	ปริมาณน้ำในอ่างฯ		ปริมาณน้ำใช้การได้		ปริมาณน้ำไหลลง อ่างฯ		ปริมาณน้ำระบาย		ปริมาณน้ำ รับได้อีก (ล้าน ม <sup>3</sup> )
		ปริมาตร (ล้าน ม <sup>3</sup> )	% น้ำ เก็บกัก	ปริมาตร (ล้าน ม <sup>3</sup> )	% น้ำ ใช้การ	วันนี้ (ล้าน ม <sup>3</sup> )	เมื่อวาน (ล้าน ม <sup>3</sup> )	วันนี้ (ล้าน ม <sup>3</sup> )	เมื่อวาน (ล้าน ม <sup>3</sup> )	
24. ศรีนครินทร์ (กจ)	17,745	13,539	76	3,274	44	2.57	1.51	16.86	16.96	4,206
25. วชิราลงกรณ์ (กจ)	8,860	6,059	68	3,047	52	0.73	3.68	18.20	18.05	2,801
26. ขุนด่านปราการชล (นย)	224	86	38	81	37	0.00	0.00	0.69	0.31	138
27. คลองสิียด (ฉช)	420	73	17	43	11	0.00	0.00	1.46	1.46	347
28. บางพระ (ชบ)	117	75	64	63	60	0.16	0.00	0.31	0.31	42
29. ทนงปลาไหล (รย)	164	130	79	117	78	0.00	0.00	0.46	0.43	34
30. ประแสร์ (รย)	295	161	55	141	51	0.00	0.00	0.55	0.55	134
31. นฤปดินทรจินดา (ปจ)	295	132	45	118	42	0.00	0.00	1.03	1.02	163
32. แก่งกระจาน (พบ)	710	347	49	282	44	1.00	1.08	2.59	2.59	363
33. ปราณบุรี (ปช)	391	152	39	135	36	0.12	0.31	0.87	0.87	239
34. รัชชประภา (สฎ)	5,639	3,793	67	2,442	57	1.81	2.51	8.33	6.20	1,846
35. บางหลวง (ยล)	1,454	1,246	86	970	82	2.72	4.23	4.04	4.03	208
รวมทั้งประเทศ	70,926	46,296	65	22,757	48	12.68	15.74	125.28	123.27	24,630
หมายเหตุ	ปริมาณน้ำที่มากกว่า ร้อยละ 80		ปริมาณน้ำเก็บกักที่น้อยกว่า หรือเท่ากับร้อยละ 30		ปริมาณน้ำที่ใช้การได้ น้อยกว่าร้อยละ 30		% น้ำเก็บกัก / ปริมาณน้ำไหลลงอ่างฯ / ปริมาณน้ำระบาย สูงสุด			

\*\*\* รณก. ระดับน้ำเก็บกัก

อ่างเก็บน้ำขนาดใหญ่ที่ปริมาณน้ำเก็บกักอยู่ในเกณฑ์มากกว่าร้อยละ 80 จำนวน 2 อ่าง (แม่จัดสมบูรณ์ชล และบางหลวง)

อ่างเก็บน้ำขนาดใหญ่ที่ปริมาณน้ำเก็บกักน้อยกว่าหรือเท่ากับร้อยละ 30 ของความจุอ่างฯ จำนวน 3 อ่าง (แม่มอก ลำตะคอง และคลองสิียด)

อ่างเก็บน้ำขนาดใหญ่ที่ปริมาณน้ำที่ใช้การได้อยู่ในเกณฑ์น้อยกว่าร้อยละ 30 ของความจุอ่างฯ จำนวน 6 อ่าง (แม่มอก จุฬารามณ์ อุบลรัตน์ ลำตะคอง สิรินคร และคลองสิียด)

8. สถิติอุบัติเหตุทางถนน วันที่ 21 มี.ค. 68 (ข้อมูลจาก บริษัท กลางคุ้มครองผู้ประสบภัยจากรถ จำกัด ยังไม่รวมข้อมูล สตช. และ สช.)

ช่วงเวลา	ผู้เสียชีวิต	ผู้บาดเจ็บ	รวม
20 มี.ค. 68	43	2,267	2,310
1 - 20 มี.ค. 68	727	48,171	48,898
1 ม.ค. - 20 มี.ค. 68	3,104	199,226	202,330

จึงเรียนมาเพื่อโปรดทราบ

ศูนย์อำนวยการบรรเทาสาธารณภัย  
กรมป้องกันและบรรเทาสาธารณภัย