



รายงานสถานการณ์สาธารณภัย

กรมป้องกันและบรรเทาสาธารณภัย กระทรวงมหาดไทย

ศูนย์อำนวยการบรรเทาสาธารณภัย (ส่วนปฏิบัติการ) www.direct.disaster.go.th/directing/home

โทรสาร 0-2241-7450-6 สายด่วนนิรภัย 1784 Line @1784DDPM



ที่ของข่าว 024/2568

วันที่ 12 มกราคม 2568

(เวลา 18.00 น.)

กรมป้องกันและบรรเทาสาธารณภัยขอรายงานสถานการณ์สาธารณภัยประจำวัน ดังนี้

1. สถานการณ์สาธารณภัย

1.1 คลื่นซัดฝั่ง

1) จ.สุราษฎร์ธานี วันที่ 12 ม.ค. 68 เวลา 09.30 น. เกิดเหตุคลื่นลมแรงซัดเข้าฝั่งและน้ำทะเลหนุนสูงในพื้นที่ ต.บางใบไม้ อ.เมืองฯ ต.พลาญวาส ต.ตะเคียนทอง อ.กาญจนดิษฐ์ ทม.ท่าฉาง อ.ท่าฉาง ต.ดอนสัก ต.ชลคราม อ.ดอนสัก ต.พุมเรียง ต.ตะกรบ อ.ไชยา ต.ท่าชนะ ต.วัง อ.ท่าชนะ อ.เกาะสมุย อ.เกาะพะงัน เบื้องต้นบ้านเรือนประชาชนในพื้นที่ริมทะเลได้รับผลกระทบ 200 หลัง ไม่มีผู้ได้รับบาดเจ็บและเสียชีวิต โดย ผู้ว่าราชการจังหวัดได้สั่งการให้ สนง.ปภ.จ. อำเภอบ.อ. ได้ลงพื้นที่ช่วยอพยพประชาชนในพื้นที่จุดเสี่ยงริมชายทะเลแล้ว จัดอาสา อปพร. อาสาสมัคร มูลนิธิ พร้อมหน่วยงานที่เกี่ยวข้องเข้าสำรวจความเสียหายและให้การช่วยเหลือเบื้องต้นแล้ว ปัจจุบันยังคงมีสถานการณ์



2) จ.สงขลา วันที่ 12 ม.ค. 68 เวลา 07.00 น. เกิดเหตุคลื่นลมแรงซัดเข้าฝั่งและน้ำทะเลหนุนสูงในพื้นที่ ต.ท่าบอน ต.ปากแตระ ต.บ่อตรุ ต.วัดสน อ.ระโนด เบื้องต้นบ้านเรือนประชาชนในพื้นที่ริมทะเลได้รับผลกระทบ 320 หลัง ไม่มีผู้ได้รับบาดเจ็บและเสียชีวิต โดย ผู้ว่าราชการจังหวัดได้สั่งการให้ สนง.ปภ.จ. อำเภอบ.อ. ได้ลงพื้นที่ช่วยอพยพประชาชนในพื้นที่จุดเสี่ยงริมชายทะเลแล้ว จัดอาสา อปพร. อาสาสมัคร มูลนิธิ พร้อมหน่วยงานที่เกี่ยวข้องเข้าสำรวจความเสียหายและให้การช่วยเหลือเบื้องต้นแล้ว ปัจจุบันยังคงมีสถานการณ์



3) **จ.นครศรีธรรมราช** วันที่ 12 ม.ค. 68 เวลา 04.00 น. เกิดเหตุคลื่นลมแรงพัดเข้าฝั่งและน้ำทะเลหนุนสูงในพื้นที่ ต.บางจาก ต.ท่าไร่ **อ.เมืองฯ** บ้านในถุ้ง บ้านสระบัว บ้านท่าสูงบน บ้านบ่อนนท์ **อ.ท่าศาลา** ต.แหลมตะลุมพุก ต.ปากพั่นตะวันออก ต.ชนาบนาก **อ.ปากพั่น** เบื้องต้นบ้านเรือนประชาชนในพื้นที่ริมทะเลได้รับผลกระทบ 1,725 หลัง ไม่มีผู้ได้รับบาดเจ็บและเสียชีวิต โดย ผู้ว่าราชการจังหวัดได้สั่งการให้ สนง.ปภ.จ. อำเภอบปท. ได้ลงพื้นที่ช่วยอพยพประชาชนในพื้นที่จุดเสี่ยงริมชายทะเลแล้ว จิตอาสา อปพร. อาสาสมัครมูลนิธิ พร้อมหน่วยงานที่เกี่ยวข้องเข้าสำรวจความเสียหายและให้การช่วยเหลือเบื้องต้นแล้ว **ปัจจุบันยังคงมีสถานการณ์**



1.2 ไฟป่า

1) **จ.เพชรบูรณ์** วันที่ 11 มกราคม 2568 เวลา 22.30 น. เกิดเหตุไฟไหม้ป่าเบญจพรรณ (อุทยานแห่งชาติเขาค้อ) บริเวณเส้นทางหล่มสัก-แคมป์สน **อ.หล่มสัก** เบื้องต้นไฟไหม้พื้นที่ป่าไปแล้วประมาณ 40 ไร่ ไม่มีผู้ได้รับบาดเจ็บและไม่มีเสียชีวิต โดย สนง.ปภ.จ. ร่วมกับ จนท.ประจำหน่วยพิทักษ์ฯ ที่ ขค.1 (น้ำตกธารทิพย์) จนท.ประจำหน่วยพิทักษ์ฯ ที่ ขค.3 (ผาช่อนแก้ว) จนท.สถานีควบคุมไฟป่าเขาค้อ จนท.ส่วนกลางระดมกำลังจัดทำแนวกันไฟ อำเภอบปท. จิตอาสา อปพร. อาสาสมัคร มูลนิธิ พร้อมหน่วยงานที่เกี่ยวข้องเข้าสำรวจความเสียหายและให้การช่วยเหลือเบื้องต้น **ปัจจุบันสถานการณ์คลี่คลายแล้ว และได้จัดเจ้าหน้าที่เฝ้าระวังสถานการณ์ตลอด 24 ชม.**



2) **จ.นครราชสีมา** วันที่ 7-12 ม.ค. 68 เกิดเหตุไฟไหม้ป่าในพื้นที่ป่าสงวนแห่งชาติป่าเสียดอ้า ป่าเขานกยูง และป่าเขาอ่างหิน บริเวณหลังรีสอร์ตเขาลอย ม.9,13 ต.พญาเย็น **อ.ปากช่อง** เบื้องต้นไฟลุกลามเสียหายประมาณ 1,900 ไร่ ไม่มีผู้ได้รับบาดเจ็บและเสียชีวิต โดย ศูนย์ ปภ. เขต 5 นครราชสีมา สนง.ปภ.จ. ศูนย์ส่งเสริมการควบคุมไฟป่า นครราชสีมา ศูนย์ส่งเสริมการควบคุมไฟป่าปราจีนบุรี หน่วยป้องกันรักษาป่าที่นม. 1 (ปากช่อง) กรมป่าไม้ และศูนย์ปฏิบัติการไฟป่านครราชสีมา อุทยานแห่งชาติเขาใหญ่ ศูนย์กักขังอุทยานแห่งชาติที่ 3 จังหวัดนครราชสีมา กรมอุทยานฯ อำเภอบปท. สำนักบริหารพื้นที่อนุรักษ์ที่ 7 (นครราชสีมา) ชุดปฏิบัติการพิเศษดับไฟป่า (เสือไฟ) จนท.ตร. อบต.พญาเย็น อบต.ปากช่อง อบต.ชนงพระ อบต.หนองน้ำแดง ทต.สีมามงคล จิตอาสา อปพร. อาสาสมัคร มูลนิธิ

สมาคมตอบโต้ภัยพิบัติ (จุดเขาใหญ่) ทั้งนี้ ทรัพยากรธรรมชาติและสิ่งแวดล้อมสนับสนุนเฮลิคอปเตอร์ จำนวน 2 ลำ กองทัพบกสนับสนุนเฮลิคอปเตอร์ แบบ Mi-17 จำนวน 1 ลำ เข้าปฏิบัติการร่วมกับทีมปฏิบัติการดับไฟป่า พร้อมหน่วยงานที่เกี่ยวข้องเข้าอำนวยความสะดวกทำแนวกันไฟและจัดเจ้าหน้าที่เฝ้าระวังเพื่อป้องกันการลุกลาม และทำการดับไฟป่า ทั้งนี้กรมป้องกันและบรรเทาสาธารณภัยสนับสนุนเฮลิคอปเตอร์กู้ภัย แบบ Ka-32 จำนวน 1 ลำ เข้าทำการบินทิ้งน้ำดับไฟป่า 10 เที่ยวบิน เทียบบินละ 3,000 ลิตร รวมน้ำทั้งหมด 30,000 ลิตร รวมทั้งจัดเจ้าหน้าที่เข้าดับไฟป่าภาคพื้นดิน ปัจจุบันสถานการณ์คลี่คลายแล้ว และได้จัดเจ้าหน้าที่เฝ้าระวังสถานการณ์ตลอด 24 ชม.



2. การคาดการณ์ลักษณะอากาศ

2.1 ประกาศกรมอุตุนิยมวิทยา เรื่อง อากาศหนาวเย็นบริเวณประเทศไทย และคลื่นลมแรงบริเวณอ่าวไทย รวมทั้งทะเลอันดามัน (มีผลกระทบจนถึงวันที่ 13 มกราคม 2568) ฉบับที่ 10 (10/2568) วันที่ 12 ม.ค. 68 เวลา 17.00 น.

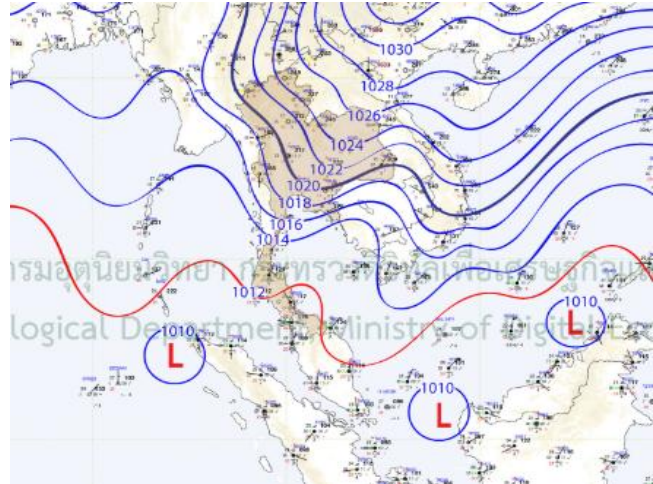
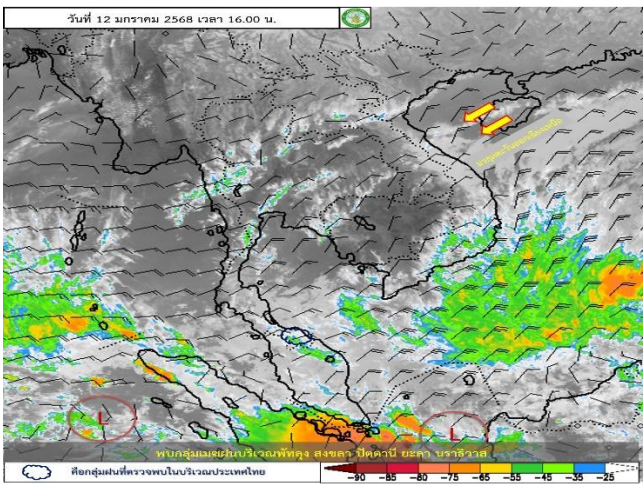
ในช่วงวันที่ 12-13 ม.ค. 68 บริเวณความกดอากาศสูงหรือมวลอากาศเย็นกำลังแรงอีกระลอกจากประเทศจีนได้แผ่ลงมาปกคลุมประเทศไทยและทะเลจีนใต้แล้ว ลักษณะเช่นนี้ทำให้บริเวณดังกล่าวจะมีอุณหภูมิลดลงกับมีลมแรง โดยภาคเหนือ และภาคตะวันออกเฉียงเหนือจะมีอุณหภูมิลดลง 1-3 องศาเซลเซียส ส่วนภาคกลางรวมทั้งกรุงเทพมหานครและปริมณฑล และภาคตะวันออก จะมีอุณหภูมิลดลง 1-2 องศาเซลเซียส ขอให้ประชาชนบริเวณดังกล่าวดูแลรักษาสุขภาพ เนื่องจากสภาพอากาศที่หนาวเย็นลง รวมถึงให้ระวังอันตรายจากอัคคีภัยที่อาจเกิดขึ้นเนื่องจากสภาพอากาศแห้งและลมแรง

สำหรับมรสุมตะวันออกเฉียงเหนือกำลังแรงพัดปกคลุมอ่าวไทยและภาคใต้ ทำให้ภาคใต้มีฝนตกหนักบางแห่ง บริเวณตอนล่างของภาค ส่วนคลื่นลมบริเวณอ่าวไทยและทะเลอันดามันมีกำลังแรง โดยอ่าวไทยมีคลื่นสูง 2-4 เมตร บริเวณที่มีฝนฟ้าคะนอง คลื่นสูงมากกว่า 4 เมตร ส่วนทะเลอันดามันทะเลมีคลื่นสูง 1-2 เมตร ห่างฝั่งคลื่นสูง 2-3 เมตร และบริเวณที่มีฝนฟ้าคะนองคลื่นสูง มากกว่า 3 เมตร ขอให้ประชาชนบริเวณภาคใต้ฝั่งตะวันออกระวังอันตรายจากคลื่นที่ซัดเข้าหาฝั่ง ชาวเรือควรเดินเรือด้วยความระมัดระวังและหลีกเลี่ยงการเดินเรือในบริเวณที่มีฝนฟ้าคะนอง สำหรับชาวเรือบริเวณอ่าวไทยและทะเลอันดามัน ควรงดออกจากฝั่งจนถึงวันที่ 13 ม.ค. 68

2.2 พยากรณ์อากาศกรมอุตุนิยมวิทยา ประจำวันที่ 12 ม.ค. 68 เวลา 17.00 น.

พยากรณ์อากาศ 24 ชั่วโมงข้างหน้า ประเทศไทยมีอากาศเย็นถึงหนาว โดยประเทศไทยตอนบน และภาคใต้ตอนบนจะมีอุณหภูมิลดลง กับมีลมแรง สำหรับบริเวณยอดดอยและยอดภูมีอากาศหนาวถึงหนาวจัด ขอให้ประชาชนบริเวณประเทศไทยตอนบน และภาคใต้ตอนบนดูแลรักษาสุขภาพเนื่องจากสภาพอากาศที่หนาวเย็นลง และระวังอันตรายจากอัคคีภัยที่อาจเกิดขึ้นเนื่องจากอากาศแห้งและลมแรง ทั้งนี้เนื่องจากบริเวณความกดอากาศสูงหรือมวลอากาศเย็นกำลังแรงได้แผ่ลงมาปกคลุมประเทศไทยแล้ว

สำหรับมรสุมตะวันออกเฉียงเหนือกำลังแรงพัดปกคลุมอ่าวไทย ภาคใต้ และทะเลอันดามัน ทำให้ภาคใต้ มีฝนตกหนักบางแห่ง สำหรับคลื่นลมบริเวณอ่าวไทยและทะเลอันดามันมีกำลังแรง โดยอ่าวไทยมีคลื่นสูงประมาณ 2-4 เมตร บริเวณที่มีฝนฟ้าคะนองคลื่นสูงมากกว่า 4 เมตร ส่วนทะเลอันดามันมีคลื่นสูง 1-2 เมตร ห่างฝั่งคลื่นสูง 2-3 เมตร และบริเวณที่มีฝนฟ้าคะนองคลื่นสูงมากกว่า 3 เมตร ขอให้ชาวเรือในบริเวณดังกล่าวเดินเรือด้วยความระมัดระวัง และหลีกเลี่ยงการเดินเรือในบริเวณที่มีฝนฟ้าคะนองไว้ด้วย สำหรับประชาชนที่อาศัยอยู่บริเวณชายฝั่งภาคใต้ ฝั่งตะวันออกระวังอันตรายจากคลื่นที่ซัดเข้าหาฝั่งและชาวเรือบริเวณอ่าวไทยและทะเลอันดามันควรงดออกจากฝั่ง จนถึงวันที่ 13 ม.ค. 68



3. ข้อมูลปริมาณฝนสูงสุดรายภาค เวลา 13.00 น. วันที่ 11 ม.ค. 68 ถึงเวลา 13.00 น. วันที่ 12 ม.ค. 68 (ข้อมูลกรมอุตุนิยมวิทยา)

ภาค	จังหวัด	สถานีวัด	อำเภอ/เขต	ปริมาณฝน
เหนือ	-	-	-	-
ตะวันออกเฉียงเหนือ	-	-	-	-
กลาง	-	-	-	-
ตะวันออก	-	-	-	-
ใต้ฝั่งตะวันออก	สงขลา	ต.คอหงส์	หาดใหญ่	23.6 มม.
ใต้ฝั่งตะวันตก	ตรัง	-	เมืองฯ	2.3 มม.
กรุงเทพมหานคร/ปริมณฑล	-	-	-	-
เกณฑ์ปริมาณน้ำฝน	0.1-10.0 มม. = ฝนเล็กน้อย	10.1-35.0 มม. = ฝนปานกลาง	35.1-90.0 มม. = ฝนหนัก	มากกว่า 90.1 มม. = ฝนหนักมาก

4. ข้อมูลอุณหภูมิรายภาค (กรมอุตุนิยมวิทยา ณ วันที่ 12 ม.ค. 68)

ภาค	อุณหภูมิต่ำสุด (°C)	จังหวัด	อุณหภูมิสูงสุด (°C)	จังหวัด
เหนือ	10.0	น่าน	31.0	แม่ฮ่องสอน พิชณุโลก
ตะวันออกเฉียงเหนือ	7.2	นครพนม	28.8	หนองบัวลำภู
กลาง	14.5	ลพบุรี	30.4	กาญจนบุรี
ตะวันออก	15.8	ฉะเชิงเทรา	33.5	ชลบุรี
ใต้	18.0	เพชรบุรี	34.6	ภูเก็ต
กรุงเทพฯ และปริมณฑล	16.6	ปทุมธานี	32.4	กรุงเทพมหานคร

*** อุณหภูมียอดคดอยต่ำสุด 1.5 องศาเซลเซียส (ยอดคดอยอินทนนท์ อ.จอมทอง จ.เชียงใหม่)

5. คุณภาพอากาศในพื้นที่ที่มีผลกระทบต่อสุขภาพ ประจำวันที่ 12 ม.ค. 68 เวลา 16.00 น. (ข้อมูลกรมควบคุมมลพิษ)

ที่	ค่า PM 2.5 ในพื้นที่			คุณภาพอากาศ		
1	กรุงเทพมหานคร	ริมถนนศรีนครินทร์ เขตประเวศ	33.6	คุณภาพอากาศปานกลาง		
		ริมถนนลาดกระบัง เขตลาดกระบัง	32.5	คุณภาพอากาศปานกลาง		
		เขตคลองสามวา	30.3	คุณภาพอากาศปานกลาง		
2	จ.นครพนม	ต.ในเมือง อ.เมืองฯ	50.3	เริ่มมีผลกระทบต่อสุขภาพ		
3	จ.น่าน	ต.ห้วยโก๋น อ.เฉลิมพระเกียรติ	47.0	เริ่มมีผลกระทบต่อสุขภาพ		
4	จ.เชียงราย	ต.เวียงพางคำ อ.แม่สาย	39.2	เริ่มมีผลกระทบต่อสุขภาพ		
5	จ.ระยอง	ต.ปลวกแดง อ.ปลวกแดง	32.3	คุณภาพอากาศปานกลาง		
หมายเหตุ ค่ามาตรฐาน PM 2.5 เฉลี่ย 24 ชั่วโมง (ข้อมูลกรมควบคุมมลพิษ)		0-15.0 คุณภาพอากาศ ดีมาก	15.1-25.0 คุณภาพอากาศดี	25.1-37.5 คุณภาพอากาศ ปานกลาง	37.6-75.0 เริ่มมีผลกระทบต่อ สุขภาพ	มากกว่า 75.1 มีผลกระทบต่อ สุขภาพ

6. พื้นที่เฝ้าระวังและเตรียมพร้อมรับสถานการณ์

กองอำนวยการป้องกันและบรรเทาสาธารณภัยกลาง (กอปภ.ก.) ได้ติดตามสภาวะอากาศและพิจารณาปัจจัยเสี่ยง กอปรกับกรมอุตุนิยมวิทยาได้มีประกาศฉบับที่ 1 (1/2568) ลงวันที่ 8 มกราคม 2568 เวลา 05.00 น. แจ้งว่า ในช่วงวันที่ 10-13 มกราคม 2568 บริเวณความกดอากาศสูงกำลังแรงจากสาธารณรัฐประชาชนจีน จะแผ่ลงมาปกคลุมประเทศไทยและทะเลจีนใต้ ทำให้อุณหภูมิจะลดลงกับมีลมแรง โดยภาคเหนือและภาคตะวันออกเฉียงเหนือ อุณหภูมิจะลดลง 5-7 องศาเซลเซียส ส่วนภาคกลาง รวมทั้งกรุงเทพมหานครและปริมณฑล อุณหภูมิจะลดลง 2-5 องศาเซลเซียส ในขณะที่มรสุมตะวันออกเฉียงเหนือที่พัดปกคลุมอ่าวไทยและภาคใต้จะมีกำลังแรงขึ้น ทำให้ภาคใต้มีฝนเพิ่มขึ้นและมีฝนตกหนักบางพื้นที่ สำหรับคลื่นลมบริเวณอ่าวไทยมีกำลังแรง โดยมีคลื่นสูง 2-4 เมตร บริเวณที่มีฝนฟ้าคะนองคลื่นสูงมากกว่า 4 เมตร โดยมีพื้นที่เฝ้าระวังสถานการณ์ระหว่างวันที่ 10-13 มกราคม 2568 ดังนี้

1. สถานการณ์น้ำท่วมฉับพลัน น้ำป่าไหลหลาก น้ำท่วมขัง และดินถล่ม

ภาคใต้ จังหวัดนครศรีธรรมราช (อ.เมืองฯ ท่าศาลา ลานสกา) พัทลุง (อ.ป่าบอน ศรีนครินทร์ กงหรา) สงขลา (อ.ระโนด ควนเนียง จะนะ นาทวี สะเดา สะบ้าย้อย) ปัตตานี (อ.เมืองฯ ปัตตานี ไม้แก่น กะพ้อ ยะรัง สายบุรี ยะหริ่ง ทูงยางแดง ปะนาเระ หนองจิก มายอ) ยะลา (อ.เมืองฯ กรงปินัง ธารโต บันนังสตา ยะหา รามัน) และจังหวัดนราธิวาส (อ.เมืองฯ บาเจาะ ศรีสาคร เจาะไอร้อง ยี่งอ ระแงะ รือเสาะ จะแนะ สุไหโกล-ลก สุไหปาดี ตากใบ)

2. คลื่นลมแรง

ภาคใต้ จังหวัดประจวบคีรีขันธ์ (ทุกอำเภอ) ชุมพร (อ.เมืองฯ ปะทิว สวี ทูงตะโก หลังสวน ละแม) สุราษฎร์ธานี (อ.เมืองฯ ไชยา ท่าชนะ ท่าฉาง พุนพิน ดอนสัก กาญจนดิษฐ์ เกาะสมุย เกาะพะงัน) นครศรีธรรมราช (อ.เมืองฯ ขนอม สิชล ท่าศาลา ปากพั่น หัวไทร) สงขลา (อ.เมืองฯ ระโนด กระแสสินธุ์ สทิงพระ สิงหนคร จะนะ เทพา) ปัตตานี (อ.เมืองฯ หนองจิก ยะหริ่ง ปะนาเระ สายบุรี ไม้แก่น) และจังหวัดนราธิวาส (อ.เมืองฯ ตากใบ)

จึงขอให้จังหวัดติดตามสถานการณ์และแจ้งเตือนประชาชนที่อยู่ในพื้นที่เสี่ยงภัยทราบล่วงหน้า และดำเนินการ ดังนี้

1. **กรณีอุณหภูมิลดลง** ให้ประชาสัมพันธ์และให้คำแนะนำ สร้างการรับรู้แก่ประชาชนในการดูแลรักษาสุขภาพจากอุณหภูมิลดลง

2. **กรณีน้ำท่วมฉับพลัน น้ำป่าไหลหลาก และน้ำท่วมขัง** ให้ติดตามปริมาณฝนที่ตกในพื้นที่แต่ละจุดอย่างใกล้ชิดรวมถึงเฝ้าระวังพื้นที่เสี่ยงฝนตกหนักหรือบริเวณฝนสะสม ซึ่งอาจทำให้เกิดอุทกภัยได้สำหรับสถานที่ท่องเที่ยวทางธรรมชาติ โดยเฉพาะถ้ำน้ำตก ถ้ำลอด หากมีฝนตกหนักมีความเสี่ยงที่จะเกิดภัยให้ผู้ว่าราชการจังหวัดสั่งการหน่วยงานที่รับผิดชอบ ประกาศแจ้งเตือนและปิดกั้นพื้นที่ห้ามบุคคลใดเข้าพื้นที่โดยเด็ดขาด พร้อมทั้งจัดเจ้าหน้าที่เฝ้าระวังพื้นที่เสี่ยงภัยดังกล่าว ตลอด 24 ชั่วโมง

3. **กรณีคลื่นลมแรง** ให้ผู้ว่าราชการจังหวัดสั่งการหน่วยงานที่รับผิดชอบ ออกประกาศหรือติดตั้งสัญญาณการแจ้งเตือนประชาชนบริเวณชายฝั่งทะเล และแจ้งนักท่องเที่ยวห้ามลงเล่นน้ำทะเลในช่วงที่มีคลื่นลมแรงโดยเด็ดขาด กรณีการเดินทางเรือ ให้มอบหมายหน่วยงานที่รับผิดชอบ เช่น กรมเจ้าท่า กองทัพเรือ ตำรวจน้ำ แจ้งเตือนการเดินทางเรือ โดยให้ชาวเรือ ผู้บังคับเรือ ผู้ประกอบการเดินทางเรือโดยสาร เดินทางด้วยความระมัดระวังให้มากขึ้นและหากสถานการณ์ในพื้นที่มีแนวโน้มรุนแรงขึ้น ให้จังหวัดพิจารณาห้ามการเดินทางออกจากฝั่งโดยเด็ดขาด

ทั้งนี้ หากมีแนวโน้มจะเกิดสถานการณ์รุนแรงในพื้นที่ ให้ถือปฏิบัติตามข้อสั่งการและมาตรการตามหนังสือกองบัญชาการป้องกันและบรรเทาสาธารณภัยแห่งชาติ ส่วนที่ ๓๓๖๓/ว ๒๖ ลงวันที่ ๒๒ ตุลาคม ๒๕๖๗ ส่วนที่ ๓๓๖๓/ว ๒๗ ลงวันที่ ๒๒ ตุลาคม ๒๕๖๗ และขอให้รายงานผลการดำเนินการแจ้งเตือนภัยของจังหวัดตามหนังสือกองบัญชาการป้องกันและบรรเทาสาธารณภัยกลางที่ มท (กปภก) ๐๖๑๐/ว ๙ ลงวันที่ ๓๐ มกราคม ๒๕๖๗

และขอให้ศูนย์ป้องกันและบรรเทาสาธารณภัยเขต ดำเนินการดังนี้

1. ติดตามข้อมูลสภาพอากาศ และข่าวสารจากทางราชการอย่างใกล้ชิด เตรียมความพร้อมเครื่องจักรกลสาธารณภัย รถปฏิบัติการ กำลังพล ให้พร้อมสนับสนุนจังหวัดตลอด 24 ชั่วโมง

2. กรณีประเมินสถานการณ์แล้ว คาดว่าจะเกิดสถานการณ์ หรือสถานการณ์ขยายวงกว้างให้มอบหมายบุคลากรชุดเผชิญสถานการณ์วิกฤต (ERT) พร้อมเครื่องจักรกลสาธารณภัย รถปฏิบัติการไปปฏิบัติหน้าที่ในศูนย์บัญชาการเหตุการณ์จังหวัด ขึ้นการบังคับบัญชาต่อผู้ว่าราชการจังหวัด/ผู้อำนวยการจังหวัดโดยประสานการปฏิบัติกับสำนักงานป้องกันและบรรเทาสาธารณภัยจังหวัด

3. กรณีทรัพยากรเพื่อสนับสนุนในจังหวัดพื้นที่รับผิดชอบไม่เพียงพอ ให้ประสานขอรับการสนับสนุนจากศูนย์ป้องกันและบรรเทาสาธารณภัยเขตใกล้เคียง

7. ข้อสั่งการรัฐมนตรีว่าการกระทรวงมหาดไทย/ผู้บัญชาการป้องกันและบรรเทาสาธารณภัยแห่งชาติ

7.1 รัฐมนตรีว่าการกระทรวงมหาดไทยในฐานะผู้บัญชาการป้องกันและบรรเทาสาธารณภัยแห่งชาติ ได้มีข้อสั่งการ ส่วนที่ ๓๓๖๓/ว ๓๗ เมื่อวันที่ ๒๐ พ.ย. ๖๗ เรื่อง การเตรียมการป้องกัน และแก้ไขปัญหาไฟป่า หมอกควัน และฝุ่นละอองขนาดเล็ก (PM_{2.5}) ปี ๒๕๖๗ - ๒๕๖๘ สั่งการให้กองบัญชาการป้องกันและบรรเทาสาธารณภัยจังหวัด และกองบัญชาการป้องกันและบรรเทาสาธารณภัยกรุงเทพมหานคร ดังนี้

ด้วยในช่วงฤดูหนาวจนถึงฤดูร้อนของทุกปี ประเทศไทยจะเกิดสถานการณ์ฝุ่นละอองขนาดเล็ก (PM_{2.5}) มีค่าเกินมาตรฐานในหลายพื้นที่ โดยสถานการณ์ดังกล่าวมีสาเหตุการเกิดทั้งโดยธรรมชาติ และจากกิจกรรมของมนุษย์ อาทิ การคมนาคมขนส่ง การเผาในที่โล่ง การเกิดไฟป่า กระบวนการทางอุตสาหกรรม การก่อสร้าง

และหมอกควันข้ามแดน ประกอบกับสภาพทางอุตุนิยมวิทยา รวมทั้งสภาพภูมิประเทศในบางพื้นที่ของประเทศ โดยเฉพาะในช่วงที่ลมสงบ ส่งผลให้ระดับเพดานการลอยตัวของอากาศต่ำลง การระบายอากาศไม่ดี จึงทำให้เกิดการสะสมของฝุ่นละอองในบรรยากาศเพิ่มสูงขึ้นในบางช่วงเวลาในหลายพื้นที่ส่งผลกระทบโดยตรงต่อสุขภาพของประชาชน คุณภาพสิ่งแวดล้อม และบรรยากาศของการท่องเที่ยวเป็นอย่างมาก

เพื่อให้การเตรียมการป้องกันและแก้ไขปัญหาไฟป่า หมอกควัน และฝุ่นละอองขนาดเล็ก (PM_{2.5}) ปี 2567 - 2568 เป็นไปอย่างมีประสิทธิภาพ สอดคล้องกับมาตรการรับมือสถานการณ์ไฟป่า หมอกควัน และฝุ่นละออง ปี 2568 จึงให้กองอำนาจการป้องกันและบรรเทาสาธารณภัยจังหวัด ถือปฏิบัติตามพระราชบัญญัติป้องกันและบรรเทาสาธารณภัย พ.ศ. 2550 และแผนการป้องกันและบรรเทาสาธารณภัยแห่งชาติ พ.ศ.2564 - 2570 ร่วมกับกฎหมายและแผนอื่นๆ ที่เกี่ยวข้อง ดำเนินการ ดังนี้

1. การเตรียมความพร้อม

1.1 จัดตั้งคณะทำงานติดตามสถานการณ์ ภายใต้กองอำนาจการป้องกันและบรรเทาสาธารณภัยจังหวัด โดยมีองค์ประกอบจากหน่วยงานในพื้นที่ อาทิ หน่วยงานด้านอุตุนิยมวิทยา ด้านทรัพยากรธรรมชาติและสิ่งแวดล้อม ด้านการเกษตร สถาบันการศึกษา ตลอดจนหน่วยงานที่เกี่ยวข้อง ทำหน้าที่เฝ้าระวัง ติดตามและประเมินสถานการณ์ไฟป่า หมอกควัน และฝุ่นละอองขนาดเล็ก (PM_{2.5}) ในพื้นที่

1.2 ทบทวน และจัดทำแผนเผชิญเหตุ โดยให้ความสำคัญในการจัดทำ/ปรับปรุงข้อมูลให้เป็นปัจจุบัน อาทิ พื้นที่เสี่ยงเกิดไฟป่า/ฝุ่นละอองขนาดเล็ก (PM_{2.5}) ข้อมูลประชากรกลุ่มเปราะบาง ข้อมูลทรัพยากร การมอบหมายภารกิจแก่หน่วยงานให้ชัดเจน พร้อมทั้งซักซ้อมแนวทางปฏิบัติตามแผนเผชิญเหตุร่วมกับหน่วยงานที่เกี่ยวข้องอย่างต่อเนื่อง ทั้งนี้ ให้จัดส่งแผนเผชิญเหตุดังกล่าว ให้กองอำนาจการป้องกันและบรรเทาสาธารณภัยกลาง ภายในวันที่ 29 พฤศจิกายน 2567 ทางไปรษณีย์อิเล็กทรอนิกส์ centraleoc.office@gmail.com

1.3 เตรียมความพร้อมกำลังเจ้าหน้าที่ เครื่องมือ อุปกรณ์ เครื่องจักรกลสาธารณภัย โดยประสานการปฏิบัติร่วมกับฝ่ายทหาร องค์กรปกครองส่วนท้องถิ่น และหน่วยงานที่เกี่ยวข้อง จัดตั้งชุดเฝ้าระวัง รวมถึงการตั้งจุดตรวจ จุดสกัด เพื่อลาดตระเวน ป้องปรามการลักลอบเผา โดยมุ่งเน้นการมีส่วนร่วมของชุมชน และประชาชนจิตอาสา

1.4 สร้างความตระหนักรู้แก่ประชาชน โดยให้ชี้แจงทำความเข้าใจเกี่ยวกับสถานการณ์ มาตรการข้อกฎหมายที่เกี่ยวข้อง การห้ามเผาป่า/พื้นที่เกษตรกรรม ตลอดจนใช้กลไกอาสาสมัครท้องถิ่นรักโลก (อถล.) เพื่อเสริมสร้างการมีส่วนร่วมของประชาชนในการป้องกันและแก้ไขปัญหาไฟป่า หมอกควัน และฝุ่นละอองขนาดเล็ก (PM_{2.5})

2. แนวทางปฏิบัติในการป้องกันและแก้ไขปัญหาไฟป่า หมอกควัน และฝุ่นละอองขนาดเล็ก (PM_{2.5}) ในเชิงพื้นที่

2.1 พื้นที่ป่า ให้มอบหมายหน่วยงานในสังกัดกระทรวงทรัพยากรธรรมชาติและสิ่งแวดล้อมในพื้นที่เป็นหน่วยรับผิดชอบบูรณาการร่วมกับหน่วยงานต่าง ๆ ในการบริหารจัดการเชื้อเพลิง การจำกัดการเข้าถึงพื้นที่ป่า เพื่อป้องกันการลักลอบเผาในพื้นที่ป่า โดยหากเกิดไฟป่าในพื้นที่ให้สนธิกำลังเจ้าหน้าที่ที่มีทักษะความชำนาญ ประกอบกำลังเป็นชุดปฏิบัติการพร้อมอุปกรณ์ เครื่องจักรกลสาธารณภัยที่เหมาะสมเร่งดับไฟป่าโดยเร็ว.

2.2 พื้นที่เกษตรกรรม ให้มอบหมายหน่วยงานในสังกัดกระทรวงเกษตรและสหกรณ์ในพื้นที่เป็นหน่วยรับผิดชอบบูรณาการประสานการปฏิบัติร่วมกับอำเภอ องค์กรปกครองส่วนท้องถิ่น ผู้นำชุมชน/หมู่บ้าน และหน่วยงานที่เกี่ยวข้อง ในการวางแผนป้องกันและแก้ไขปัญหาการเผาในพื้นที่เกษตรกรรม แนะนำแนวทางการทำเกษตรแบบไม่เผา พร้อมทั้งส่งเสริมการนำวัสดุเหลือใช้ทางการเกษตรไปแปรรูปใช้ประโยชน์ หรือเพิ่มมูลค่าแทนการเผา

2.3 พื้นที่ชุมชน/ในเขตเมือง ให้มอบหมายอำเภอ องค์กรปกครองส่วนท้องถิ่น บูรณาการร่วมกับหน่วยงานที่เกี่ยวข้อง ในการดำเนินการป้องกันและลดการเกิดมลพิษที่ต้นทาง (แหล่งกำเนิด) ทั้งจากการคมนาคมขนส่ง กระบวนการทางอุตสาหกรรม การเผาในพื้นที่ริมทาง รวมถึงเผ่าละวาง และเตรียมพร้อมรับมือกับสถานการณ์ เหตุเพลิงไหม้ในสถานที่กำจัดขยะมูลฝอย

3. การเผชิญเหตุ

3.1 ให้จัดตั้งศูนย์บัญชาการเหตุการณ์จังหวัด อำเภอ และศูนย์ปฏิบัติการฉุกเฉินท้องถิ่นเพื่อเป็น ศูนย์กลางในการอำนวยความสะดวก สั่งการในแต่ละระดับ รวมถึงระดมสรรพกำลัง ทรัพยากรและประสาน การปฏิบัติระหว่างหน่วยงานต่าง ๆ ทั้งฝ่ายพลเรือน ทหาร ตำรวจ อาสาสมัคร องค์การสาธารณกุศล ตลอดจน ประชาชนจิตอาสาในการป้องกันและแก้ไขปัญหาในพื้นที่ ภายใต้ระบบการบัญชาการเหตุการณ์

3.2 กรณีที่สถานการณ์ไฟป่า หมอกควัน หรือระดับปริมาณฝุ่นละอองขนาดเล็ก (PM_{2.5}) มีแนวโน้ม เพิ่มสูงขึ้นหรือเกินค่ามาตรฐาน ให้ผู้ว่าราชการจังหวัดในฐานะผู้บัญชาการจังหวัด ใช้ระบบการบริหารจัดการ แบบเบ็ดเสร็จ (Single Command) บูรณาการหน่วยงานทุกภาคส่วน ยกกระตือรือร้นปฏิบัติตามมาตรการต่าง ๆ โดยเฉพาะด้านการบังคับใช้กฎหมาย ให้กำชับหน่วยงานที่มีอำนาจหน้าที่ตามกฎหมาย ดำเนินการบังคับใช้ กฎหมายโดยเคร่งครัด พิจารณาประกาศใช้มาตรการทำงานที่บ้าน (Work From Home) ตลอดจนการพิจารณา ประกาศเขตพื้นที่ประสบสาธารณภัย/เขตการให้ความช่วยเหลือผู้ประสบภัยพิบัติกรณีฉุกเฉิน ตามระเบียบ และหลักเกณฑ์ที่เกี่ยวข้อง

3.3 กรณีมีการปฏิบัติการในพื้นที่เสี่ยงอันตราย ให้กำชับหน่วยงานที่กำกับ ดูแล คำนึงถึงความ ปลอดภัยของผู้ปฏิบัติงานเป็นสำคัญ พร้อมทั้งจัดให้มีอุปกรณ์ส่วนบุคคลที่มีความเหมาะสมในการปฏิบัติงาน การดูแลด้านสวัสดิการและค่าใช้จ่ายในการปฏิบัติงาน ให้เป็นไปตามระเบียบ หลักเกณฑ์ที่กำหนด หากเกิดไฟป่า ในพื้นที่ที่กำลังภาคพื้นดินเข้าถึงยาก ให้ประสานการปฏิบัติกับหน่วยงานที่มีอากาศยาน เพื่อสนับสนุนการปฏิบัติ ตามแผนเผชิญเหตุโดยเร็ว

3.4 การสื่อสารประชาสัมพันธ์ ให้สื่อสารข้อมูลข่าวสารที่ถูกต้อง รวดเร็ว ทันเหตุการณ์ ในรูปแบบ ที่เข้าใจง่าย เพื่อให้ประชาชนได้ทราบถึงสถานการณ์ การปฏิบัติตน และผลการดำเนินงานของภาครัฐ รวมถึงมีการ แจ้งเตือนประชาชนในพื้นที่เสี่ยงผ่านสื่อทุกช่องทางอย่างต่อเนื่อง

3.5 การดูแลสุขภาพประชาชน ให้มอบหมายหน่วยงานด้านสาธารณสุข องค์กรปกครองส่วนท้องถิ่น สถาบันการศึกษา และหน่วยงานที่เกี่ยวข้อง จัดพื้นที่และระบบบริการประชาชนในพื้นที่ปลอดภัย (Safety Zone) หรือห้องปลอดฝุ่นให้มีความเหมาะสม พร้อมทั้งดูแลประชาชนกลุ่มเปราะบาง ให้คำแนะนำการปฏิบัติตนที่ถูกต้อง และปลอดภัย การออกหน่วยบริการด้านสาธารณสุข รวมถึงการจัดตั้งคลินิกมลพิษ

4. การรายงานสถานการณ์ ให้กองอำนาจการป้องกันและบรรเทาสาธารณภัยจังหวัดรายงานสถานการณ์ และการดำเนินการแก้ไขปัญหาให้กองบัญชาการป้องกันและบรรเทาสาธารณภัยแห่งชาติทราบ ผ่านกองอำนาจ การป้องกันและบรรเทาสาธารณภัยกลางอย่างต่อเนื่อง และเมื่อสถานการณ์สิ้นสุดลงให้สรุปผลการดำเนินการ และถอดบทเรียนเพื่อนำไปกำหนดแนวทาง มาตรการในการป้องกันและแก้ไขปัญหาในระยะต่อไปให้เป็นไปอย่างมี ประสิทธิภาพ

7.2 รัฐมนตรีว่าการกระทรวงมหาดไทยในฐานะผู้บัญชาการป้องกันและบรรเทาสาธารณภัยแห่งชาติ ได้มีข้อสั่งการ ด่วนที่สุด ที่ มท. (บกปก) 0624/ว 26 เมื่อวันที่ 22 ต.ค. 67 เรื่อง การเตรียมการป้องกัน และแก้ไขปัญหาภัยจากอากาศหนาว ปี 2567-2568 ดังนี้

ด้วยกองบัญชาการป้องกันและบรรเทาสาธารณภัยแห่งชาติได้ติดตามสภาพอากาศร่วมกับกรมอุตุนิยมวิทยา คาดการณ์ว่าประเทศไทยจะเริ่มเข้าสู่ฤดูหนาว ในช่วงปลายสัปดาห์ที่สามของเดือนตุลาคม 2567 และจะมีอากาศหนาวเย็นมากกว่าปีที่ผ่านมา ในช่วงเดือนธันวาคม 2567 ถึงช่วงเดือนมกราคม 2568 จะเป็นช่วงเวลาที่มียอดอากาศหนาวเย็นที่สุด สำหรับยอดตายและยอดภู รวมทั้งเทือกเขาจะมีอากาศหนาวถึงหนาวจัด และมีน้ำค้างแข็งเกิดขึ้นได้บ่อยครั้ง และจะสิ้นสุดฤดูหนาวประมาณปลายเดือนกุมภาพันธ์ 2568

กองบัญชาการป้องกันและบรรเทาสาธารณภัยแห่งชาติพิจารณาแล้ว เพื่อให้การเตรียมการป้องกันและแก้ไขปัญหาภัยจากอากาศหนาว และการให้ความช่วยเหลือผู้ประสบภัยจากอากาศหนาวเป็นไปอย่างมีประสิทธิภาพ จึงให้กองอำนวยการป้องกันและบรรเทาสาธารณภัยจังหวัด ดำเนินการตามแนวทาง ดังนี้

1. การเตรียมความพร้อม

1.1 จัดตั้งคณะทำงานติดตามสถานการณ์ ภายใต้กองอำนวยการป้องกันและบรรเทาสาธารณภัยจังหวัด โดยมีองค์ประกอบจากหน่วยงานในพื้นที่ ได้แก่ หน่วยงานด้านอุตุนิยมวิทยา หน่วยงานด้านทรัพยากรธรรมชาติและสิ่งแวดล้อม หน่วยงานด้านการท่องเที่ยว ฝ่ายปกครอง องค์กรปกครองส่วนท้องถิ่น และหน่วยงานที่เกี่ยวข้อง ทำหน้าที่ติดตามการคาดการณ์ลักษณะอากาศ การคาดการณ์พื้นที่เสี่ยงที่มีโอกาสเกิดอากาศหนาวหรือหนาวจัด เพื่อทำการแจ้งเตือนประชาชนและเตรียมความพร้อมในการให้ความช่วยเหลือผู้ประสบภัยจากอากาศหนาวในพื้นที่

1.2 สำรวจและปรับปรุงข้อมูลบัญชีประชากรกลุ่มเปราะบาง อาทิ ผู้สูงอายุ ผู้พิการทุพพลภาพ เด็กไร้ผู้อุปการะ ผู้มีรายได้น้อย ฯลฯ ให้เป็นปัจจุบัน โดยระบุจำนวนประชากร แยกรายครัวเรือนแต่ละอำเภอ ตำบล และหมู่บ้านที่ประสบภัยจากอากาศหนาว รวมทั้งกำหนดแนวทางการให้ความช่วยเหลือเพื่อจัดเตรียมเครื่องกันหนาวให้เพียงพอ

1.3 ทบทวนและปรับปรุงแผนเผชิญเหตุภัยจากอากาศหนาวจังหวัด ให้สอดคล้องกับสถานการณ์ปัจจุบัน โดยให้ความสำคัญกับการจัดทำรายละเอียดในประเด็นข้อมูลบัญชีประชากรกลุ่มเปราะบาง ข้อมูลวัสดุ อุปกรณ์ เครื่องจักรกลสาธารณภัยของหน่วยงานต่าง ๆ การแบ่งมอบภารกิจ และหน่วยงานรับผิดชอบ ในการให้ความช่วยเหลือประชาชนผู้ประสบภัยแต่ละด้าน ตลอดจนให้ซักซ้อมแนวทางการปฏิบัติตามแผนเผชิญเหตุร่วมกับหน่วยงานที่เกี่ยวข้อง เพื่อสร้างความเข้าใจถึงกลไกการปฏิบัติงานร่วมกัน โดยจัดส่งแผนเผชิญเหตุภัยจากอากาศหนาวจังหวัด ให้กองอำนวยการป้องกันและบรรเทาสาธารณภัยกลาง ภายในวันที่ 31 ตุลาคม 2567 ทางไปรษณีย์อิเล็กทรอนิกส์ centraleoc.office@gmail.com

1.4 สร้างการรับรู้ให้กับประชาชน โดยให้คำแนะนำเกี่ยวกับการดูแลสุขภาพในช่วงฤดูหนาว อาทิ การดื่มเครื่องดื่มแอลกอฮอล์เพื่อคลายหนาว การไม่ผิงไฟในที่อับอากาศ การไม่นอนในที่โล่งแจ้งโดยไม่สวมเสื้อผ้าหรือห่มผ้า ฯลฯ พร้อมทั้งประสานหน่วยงานด้านสาธารณสุขเฝ้าระวัง และเตรียมความพร้อมป้องกันโรคติดต่อในช่วงฤดูหนาว

1.5 เนื่องจากในช่วงฤดูหนาวจะมีสภาพอากาศแห้ง ขอให้จังหวัดกำหนดมาตรการในการป้องกันการเกิดอัคคีภัย รมรงค์ประชาสัมพันธ์ให้ประชาชนเฝ้าระวังการเกิดอัคคีภัยในบ้านเรือนที่อยู่อาศัยและในพื้นที่ชุมชน รวมถึงสถานที่ท่องเที่ยวต่าง ๆ และให้หน่วยงานเตรียมความพร้อมเจ้าหน้าที่ รถยนต์ดับเพลิง รถบรรทุกน้ำ และอุปกรณ์ดับเพลิง ให้มีความพร้อมปฏิบัติงานได้ทันที ตลอดจนรมรงค์ประชาสัมพันธ์ขอความร่วมมือเกษตรกรใช้วิธีการไถกลบ แทนการเผาตอซังและวัสดุทางการเกษตร เพื่อช่วยป้องกันการเกิดอัคคีภัยและลดปัญหาหมอกควันและฝุ่นละอองขนาดเล็ก (PM_{2.5})

2. การเผชิญเหตุและการให้ความช่วยเหลือ เมื่อเกิดสถานการณ์ภัยจากอากาศหนาวขึ้นในพื้นที่ให้ดำเนินการ ดังนี้

2.1 ดำเนินการตามแผนเผชิญเหตุภัยจากอากาศหนาวจังหวัด โดยให้ความสำคัญกับการประสาน การปฏิบัติร่วมกับหน่วยงานต่าง ๆ ทั้งหน่วยงานฝ่ายพลเรือน หน่วยทหาร ภาคเอกชน องค์กร สาธารณกุศล มูลนิธิ และประชาชนจิตอาสา เพื่อบูรณาการการดำเนินการตามมาตรการที่กำหนด การแบ่งมอบพื้นที่และการมอบหมาย หน่วยงานรับผิดชอบในการให้ความช่วยเหลือผู้ประสบภัยจากอากาศหนาวให้ชัดเจน ทัวถึง และไม่ซ้ำซ้อน และหากมีการเสนอข่าวกรณีมีผู้เสียชีวิตจากอากาศหนาวให้ตรวจสอบข้อเท็จจริง และรายงานผลมายัง กองบัญชาการป้องกันและบรรเทาสาธารณภัยแห่งชาติผ่านกองอำนวยการป้องกันและบรรเทาสาธารณภัยกลางทันที

2.2 ในช่วงฤดูหนาวจะมีนักท่องเที่ยวเดินทางไปยังจังหวัดที่มีสถานที่ท่องเที่ยวที่มีอากาศหนาวเย็น จึงให้จังหวัดกำหนดมาตรการในการป้องกันและลดอุบัติเหตุที่อาจเกิดขึ้นจากสภาพอากาศหนาวเย็น ถนนลื่น สภาพทัศนวิสัยต่ำจากหมอกหนา ควันไฟจากการเผา ทำให้มีความเสี่ยงต่อการเกิดอุบัติเหตุจากการจราจร หรืออาจเกิดอุบัติเหตุจากอัคคีภัยในเต็นท์ที่พักของนักท่องเที่ยว โดยให้ประสานหน่วยงานของกรมทางหลวง กรมทางหลวงชนบท องค์กรปกครองส่วนท้องถิ่น และหน่วยงานที่เกี่ยวข้อง ดำเนินการติดตั้งสัญญาณไฟ หรือไฟส่องสว่าง บริเวณทางแยกและจุดเสี่ยง พร้อมทั้งจัดเจ้าหน้าที่ช่วยอำนวยความสะดวกการจราจร ให้คำแนะนำในการขับขี ปลอดภัยแก่ประชาชนและนักท่องเที่ยว รวมถึงประสานหน่วยงานด้านทรัพยากรธรรมชาติและสิ่งแวดล้อมที่ดูแล สถานที่ท่องเที่ยวทางธรรมชาติในการดูแลความปลอดภัยของนักท่องเที่ยวที่เดินทางเข้าไปท่องเที่ยว หรือพักค้าง ในสถานที่ท่องเที่ยวต่าง ๆ

2.3 การให้ความช่วยเหลือผู้ประสบภัยจากอากาศหนาว ให้ถือปฏิบัติตามระเบียบ และหลักเกณฑ์ ที่เกี่ยวข้องอย่างเคร่งครัด โปร่งใส และสามารถตรวจสอบได้ โดยคำนึงถึงความเดือดร้อนของประชาชน ที่ขาดแคลนเครื่องกันหนาวและประโยชน์สูงสุดของประชาชนเป็นสำคัญลำดับแรก

3. การรายงานสถานการณ์ หากเกิดสถานการณ์ภัยจากอากาศหนาวขึ้นในพื้นที่ ให้รายงาน กองบัญชาการป้องกันและบรรเทาสาธารณภัยแห่งชาติผ่านกองอำนวยการป้องกันและบรรเทาสาธารณภัยกลางทันที เพื่อจักได้สนับสนุนการปฏิบัติการให้ความช่วยเหลือประชาชนผู้ประสบภัยให้ทันต่อสถานการณ์ โดยให้รายงาน สถานการณ์อย่างต่อเนื่องจนกว่าสถานการณ์จะยุติ

8. สภาพน้ำในอ่างเก็บน้ำ (ข้อมูลกรมชลประทาน วันที่ 12 ม.ค. 68)

อ่างเก็บน้ำ	ความจุที่ รนก. (ล้าน ม ³)	ปริมาณน้ำในอ่างฯ		ปริมาณน้ำใช้การได้		ปริมาณน้ำไหลลง อ่างฯ		ปริมาณน้ำระบาย		ปริมาณน้ำ รับผิดชอบ (ล้าน ม ³)
		ปริมาตร (ล้าน ม ³)	% น้ำ เก็บกัก	ปริมาตร (ล้าน ม ³)	% น้ำ ใช้การ	วันนี้ (ล้าน ม ³)	เมื่อวาน (ล้าน ม ³)	วันนี้ (ล้าน ม ³)	เมื่อวาน (ล้าน ม ³)	
1. ภูมิล (ตก)	13,462	9,977	74	6,177	64	5.16	2.61	30.98	31.05	3,485
2. สิริกิติ์ (อต)	9,510	8,114	85	5,264	79	2.48	4.88	27.98	28.01	1,396
3. แม้งัดสมบูรณ์ชล (ชม)	265	282	107	270	107	0.25	0.25	0.42	0.42	-17
4. แม่กวางอุดมธารา (ชม)	263	205	78	191	77	0.22	0.21	1.11	1.08	58
5. กิวลม (สป)	106	96	90	93	90	1.27	1.28	1.43	1.44	10
6. กิวคอบมา (สป)	170	171	101	165	101	0.22	0.22	1.13	1.13	-1
7. แควน้อยบำรุงแดน (พล)	939	753	80	710	79	0.00	0.33	2.59	2.59	186
8. แม่มอก (สป)	110	76	69	60	64	0.00	0.00	0.63	0.63	34
9. ห้วยหลวง (อต)	136	95	70	88	68	0.00	0.00	0.11	0.11	41
10. น้ำอูน (สน)	520	379	73	334	70	0.00	0.00	1.33	1.33	141
11. น้ำพุง (สน)	165	77	47	68	44	0.00	0.00	0.16	0.00	88
12. จุฬารัตน์ (ชย)	164	104	64	67	53	0.05	0.00	0.79	0.47	60
13. อุบลรัตน์ (ชก)	2,431	1,715	71	1,133	61	0.04	0.10	8.00	8.08	716
14. ลำปาว (กส)	1,980	1,591	80	1,491	79	1.94	1.99	6.24	6.26	389

อ่างเก็บน้ำ	ความจุที่ รณก. (ล้าน ม ³)	ปริมาณน้ำในอ่างฯ		ปริมาณน้ำใช้การได้		ปริมาณน้ำไหลลง อ่างฯ		ปริมาณน้ำระบาย		ปริมาณน้ำ รับได้อีก (ล้าน ม ³)
		ปริมาตร (ล้าน ม ³)	% น้ำ เก็บกัก	ปริมาตร (ล้าน ม ³)	% น้ำ ใช้การ	วันนี้ (ล้าน ม ³)	เมื่อวาน (ล้าน ม ³)	วันนี้ (ล้าน ม ³)	เมื่อวาน (ล้าน ม ³)	
15. ลำตะคอง (นม)	314	88	28	65	22	0.00	0.00	0.52	0.52	226
16. ลำพระเพลิง (นม)	155	89	58	88	57	0.05	0.00	0.00	0.00	66
17. มูลบน (นม)	141	79	56	72	54	0.11	0.00	0.18	0.18	62
18. ลำแฉะ (นม)	275	146	53	139	52	0.00	0.14	0.03	0.03	129
19. ลำนางรอง (ปร)	121	43	35	39	33	0.00	0.00	0.00	0.00	78
20. สีรินธร (อบ)	1,966	1,376	70	545	48	0.00	0.00	1.04	1.04	590
21. ป่าสักชลสิทธิ์ (ลบ)	960	710	74	707	74	0.00	0.00	3.89	3.89	250
22. ทับเสลา (อน)	160	63	39	46	32	0.00	0.00	0.11	0.11	97
23. กระเสียว (สพ)	299	202	68	162	63	0.00	0.00	0.06	0.06	97
24. ศรีนครินทร์ (กจ)	17,745	14,522	82	4,257	57	5.78	3.57	15.00	15.02	3,223
25. วชิราลงกรณ์ (กจ)	8,860	7,187	81	4,175	71	0.00	0.00	11.97	12.08	1,673
26. ชุนด่านปราการชล (นย)	224	159	71	155	71	0.00	0.00	2.09	2.27	65
27. คลองสีไยต์ (ฉช)	420	170	40	140	36	0.00	0.00	1.66	2.41	250
28. บางพระ (ชบ)	117	93	79	81	77	0.00	0.24	0.40	0.39	24
29. ทนงปลาไหล (รย)	164	151	93	138	92	0.00	0.00	0.51	0.52	13
30. ประแสร์ (รย)	295	233	79	213	77	0.00	0.00	0.92	0.92	62
31. นฤปดินทรจินดา (ปจ)	295	210	71	196	70	0.00	0.00	1.05	0.62	85
32. แก่งกระจาน (ทพ)	710	466	66	401	62	0.12	0.90	1.56	1.56	244
33. ปราณบุรี (ปช)	391	188	48	170	46	0.00	0.00	0.35	0.35	203
34. รัชชประภา (สฎ)	5,639	4,104	73	2,753	64	0.45	1.79	3.01	2.85	1,535
35. บางยาง (ยล)	1,454	1,146	79	870	74	7.59	6.10	4.07	4.05	308
รวมทั้งประเทศ	70,926	55,060	78	31,524	67	25.73	24.62	131.32	131.44	15,866
หมายเหตุ	ปริมาณน้ำที่มากกว่า ร้อยละ 80	ปริมาณน้ำเก็บกักที่น้อยกว่า หรือเท่ากับร้อยละ 30	ปริมาณน้ำที่ใช้การได้ น้อยกว่าร้อยละ 30	% น้ำเก็บกัก / ปริมาณน้ำไหลลงอ่างฯ / ปริมาณน้ำระบาย สูงสุด						

*** รณก. ระดับน้ำเก็บกัก

อ่างเก็บน้ำขนาดใหญ่ที่ปริมาณน้ำเก็บกักอยู่ในเกณฑ์มากกว่าร้อยละ 80 จำนวน 7 อ่าง (สิริกิติ์
แม่จันตสมบูรณ์ชล กิวลม กิวคอบหมา ศรีนครินทร์ วชิราลงกรณ์ และทนงปลาไหล)

อ่างเก็บน้ำขนาดใหญ่ที่ปริมาณน้ำเก็บกักน้อยกว่าหรือเท่ากับร้อยละ 30 ของความจุอ่างฯ จำนวน 1 อ่าง (ลำตะคอง)

อ่างเก็บน้ำขนาดใหญ่ที่ปริมาณน้ำที่ใช้การได้อยู่ในเกณฑ์น้อยกว่าร้อยละ 30 ของความจุอ่างฯ จำนวน 1 อ่าง (ลำตะคอง)

9. สถิติอุบัติเหตุทางถนน วันที่ 12 ม.ค. 68 (ข้อมูลจาก บริษัท กลางคุ้มครองผู้ประสบภัยจากรถ จำกัด ยังไม่รวมข้อมูล สตช. และ สช.)

ช่วงเวลา	ผู้เสียชีวิต	ผู้บาดเจ็บ	รวม
11 ม.ค. 68	27	2,402	2,429
1 ม.ค. - 11 ม.ค. 68	517	27,398	27,915

จึงเรียนมาเพื่อโปรดทราบ

ศูนย์อำนวยการบรรเทาสาธารณภัย
กรมป้องกันและบรรเทาสาธารณภัย