



รายงานสถานการณ์สาธารณภัย

กรมป้องกันและบรรเทาสาธารณภัย กระทรวงมหาดไทย

ศูนย์อำนวยการบรรเทาสาธารณภัย (ส่วนปฏิบัติการ) www.direct.disaster.go.th/directing/home

โทรสาร 0-2241-7450-6 สายด่วนนิรภัย 1784 Line @1784DDPM



ที่ของข่าว 216/2568

วันที่ 16 เมษายน 2568

(เวลา 06.00 น.)

กรมป้องกันและบรรเทาสาธารณภัยขอรายงานสถานการณ์สาธารณภัยประจำวัน ดังนี้

1. สถานการณ์สาธารณภัย

1.1 อัคคีภัย

จ.ยโสธร วันที่ 15 เม.ย. 68 เวลา 16.45 น. เกิดเหตุเพลิงไหม้รถยนต์ บริเวณลานจอดรถ (ที่นา) งานประเพณีงานบุญบั้งไฟ บ้านชุมเงิน ต.ชุมเงิน อ.เมืองฯ เบื้องต้นเพลิงลุกไหม้รถยนต์ จำนวน 5 คัน ไม่มีผู้ได้รับบาดเจ็บ และเสียชีวิต โดย สนง.ปภ.จ. อำเภอกันทรวิชัย จ.ยโสธร. อปท. จิตอาสา อปพร. อาสาสมัคร หน่วยงานที่เกี่ยวข้อง เข้าอำนวยความสะดวกและทำการดับเพลิงจนสงบเวลา 17.50 น. สาเหตุอยู่ระหว่างการสอบสวนของเจ้าหน้าที่



1.2 แผ่นดินไหว

ประเทศเมียนมา วันที่ 28 มี.ค. 68 เวลา 13.20 น. เกิดแผ่นดินไหว ขนาด 8.2 ความลึก 10 กม. ที่ละติจูด 21.682 องศาเหนือ ลองจิจูด 96.121 องศาตะวันออก บริเวณประเทศเมียนมา ห่างจาก อ.ปางมะผ้า จ.แม่ฮ่องสอน ไปทางทิศตะวันตกเฉียงเหนือ ประมาณ 326 กม. สามารถรับรู้แรงสั่นไหวได้ในพื้นที่ รวม 63 จังหวัด พื้นที่ได้รับความเสียหาย 18 จ. (เชียงราย เชียงใหม่ แม่ฮ่องสอน พะเยา ลำปาง ลำพูน น่าน แพร่ สุโขทัย พิษณุโลก เพชรบูรณ์ กำแพงเพชร ชัยนาท พระนครศรีอยุธยา ปทุมธานี นนทบุรี สมุทรปราการ สมุทรสาคร) 138 อ. 442 ต. 852 ม. บ้านเรือนได้รับผลกระทบ 1,389 หลัง วัด 91 แห่ง โรงพยาบาล 168 แห่ง อาคาร 39 แห่ง โรงเรียน 129 แห่ง สถานที่ราชการ 83 แห่ง และกรุงเทพมหานคร มีผู้เสียชีวิต 51 ราย และมีผู้ได้รับบาดเจ็บ 38 ราย (กรุงเทพมหานคร 37 ราย จ.นนทบุรี 1 ราย) ปัจจุบันยังคงมีการค้นหาผู้สูญหายในพื้นที่อาคาร สตง. ดังนี้

กรุงเทพมหานคร เบื้องต้นมีผู้เสียชีวิต 51 ราย (เขตจตุจักร 44 ราย บางซื่อ 1 ราย คันนายาว 1 ราย บางกะปิ 1 ราย วัฒนา 1 ราย ราชเทวี 1 ราย ปทุมวัน 1 ราย และเขตห้วยขวาง 1 ราย) ผู้ได้รับบาดเจ็บ 37 ราย (เขตจตุจักร 19 ราย บางซื่อ 4 ราย บางรัก 3 ราย พญาไท 2 ราย ดินแดง 4 ราย สาทร 1 ราย บางขุนเทียน 1 ราย หัวหมาก 1 ราย วัฒนา 1 ราย และเขตบางนา 1 ราย)

การให้ความช่วยเหลือ กรมป้องกันและบรรเทาสาธารณภัย สปก.กทม. หน่วยทหาร จนท.ตร. จิตอาสา อปพร. อาสาสมัคร มูลนิธิ พร้อมหน่วยงานที่เกี่ยวข้องเข้าให้การช่วยเหลือผู้ติดค้างภายใต้ซากอาคาร โดย **นายกรัฐมนตรี** มีข้อสั่งการให้ กองบัญชาการป้องกันและบรรเทาสาธารณภัยแห่งชาติเฝ้าระวังอาฟเตอร์ช็อก (after shock) อย่างใกล้ชิด และให้ศูนย์ป้องกันและบรรเทาสาธารณภัยเขต 1-18 จัดเตรียมเครื่องจักรกลสาธารณภัย ให้การสนับสนุนจังหวัด และช่วยเหลือประชาชนที่ได้รับผลกระทบอย่างเร่งด่วน **และอธิบดีกรมป้องกันและบรรเทาสาธารณภัย** สั่งการให้ศูนย์บัญชาการเหตุการณ์จังหวัด ติดตามสถานการณ์และผลกระทบที่อาจเกิดขึ้นจากเหตุการณ์ดังกล่าว ชี้แจงทำความเข้าใจให้กับประชาชน ทราบสถานการณ์ที่เกิดขึ้น เพื่อลดความตื่นตระหนก รวมถึงแนวทางการปฏิบัติตนให้ปลอดภัย และการให้ความช่วยเหลือของหน่วยงานราชการ และสำรวจความเสียหาย และให้ความช่วยเหลือประชาชนผู้ประสบภัยตามระเบียบหลักเกณฑ์ที่ทางราชการกำหนด

กองบัญชาการป้องกันและบรรเทาสาธารณภัยแห่งชาติ ได้ประเมินสถานการณ์แล้วเห็นว่าสถานการณ์ได้คลี่คลาย อีกทั้งผลกระทบต่อประชาชน ความเสียหายที่เกิดขึ้นในพื้นที่ที่ได้รับการแก้ไขระบบสาธารณูปโภคพื้นฐาน และเส้นทางคมนาคม รวมถึงความเป็นอยู่ของประชาชนกลับสู่ภาวะปกติและการให้ความช่วยเหลือในด้านต่างๆ ได้ดำเนินการอย่างต่อเนื่อง ส่วนในพื้นที่กรุงเทพมหานครยังคงมีการค้นหาผู้ที่ติดอยู่ในพื้นที่ที่ได้รับผลกระทบ โดยศูนย์บัญชาการเหตุการณ์กรุงเทพมหานครสามารถดำเนินการได้ในศักยภาพของพื้นที่ ในกรณีนี้ผู้บัญชาการป้องกันและบรรเทาสาธารณภัยแห่งชาติพิจารณาแล้ว อาศัยอำนาจตามความในมาตรา 13 แห่งพระราชบัญญัติป้องกันและบรรเทาสาธารณภัย พ.ศ. 2550 ประกอบแผนการป้องกันและบรรเทาสาธารณภัยแห่งชาติ พ.ศ. 2564 - 2570 จึงให้ลดระดับการจัดการสาธารณภัยขนาดใหญ่ (ระดับ 3) เป็นการจัดการสาธารณภัยขนาดกลาง (ระดับ 2) ตามแผนการป้องกันและบรรเทาสาธารณภัยแห่งชาติ พ.ศ. 2564 - 2570 โดยผู้ว่าราชการจังหวัด ในฐานะผู้อำนวยการจังหวัด และผู้ว่าราชการกรุงเทพมหานครในฐานะผู้อำนวยการกรุงเทพมหานคร เป็นผู้สั่งการควบคุม และบัญชาการในพื้นที่จังหวัด และในพื้นที่กรุงเทพมหานคร เพื่อประสานการให้ความช่วยเหลือผู้ประสบภัยพิบัติกรณีฉุกเฉินในระดับพื้นที่อย่างต่อเนื่อง ครอบคลุมทุกมิติที่เป็นปัญหาความเดือดร้อนของประชาชน

กรมป้องกันและบรรเทาสาธารณภัย ได้ระดมทีมค้นหาและกู้ภัยในเขตเมือง (USAR) รวม 86 นาย พร้อมด้วยเครื่องมือ อุปกรณ์ และเครื่องจักรกลสาธารณภัย กว่า 14 รายการ จากศูนย์ป้องกันและบรรเทาสาธารณภัยเขต 1 ปทุมธานี เขต 2 สุพรรณบุรี เขต 3 ปราจีนบุรี และเขต 16 ชัยนาท เข้าร่วมปฏิบัติการสนับสนุนการค้นหาผู้ประสบภัยในพื้นที่กรุงเทพมหานคร พร้อมทั้งได้ร่วมกับ กสทช. ส่ง SMS แจ้งประชาชน จำนวน 4 ครั้ง เพื่อให้รับทราบสถานการณ์แผ่นดินไหว และแนวทางการปฏิบัติตนให้ปลอดภัยก่อนที่จะกลับเข้าที่พักอาศัย ตลอดจนได้สั่งการให้ศูนย์ป้องกันและบรรเทาสาธารณภัยเขตทั่วประเทศ เตรียมความพร้อมเครื่องจักรกลสาธารณภัยกว่า 355 รายการ ให้พร้อมสนับสนุนการช่วยเหลือประชาชนของจังหวัดในเขตพื้นที่รับผิดชอบ ตลอด 24 ชั่วโมง

กรมโยธาธิการและผังเมือง สรุปผลการตรวจสอบอาคารได้รับความเสียหายจากเหตุแผ่นดินไหวตั้งแต่วันที่ 28 มี.ค. 68 ถึงวันที่ 11 เม.ย. 68

พื้นที่กรุงเทพมหานคร รวมทั้งสิ้น จำนวน 649 อาคาร สามารถใช้งานได้ปกติสีเขียว จำนวน 589 อาคาร มีความเสียหายปานกลาง สามารถใช้งานได้ สีเหลือง จำนวน 58 อาคาร โครงสร้างมีความเสียหายอย่างหนัก โดยได้สั่งให้ระงับการใช้งานอาคาร สีแดง จำนวน 2 อาคาร

พื้นที่ต่างจังหวัด รวมทั้งสิ้น จำนวน 8,235 อาคาร สามารถใช้งานได้ปกติ สีเขียว จำนวน 7,780 อาคาร มีความเสียหายปานกลาง สามารถใช้งานได้ สีเหลือง จำนวน 391 อาคาร โครงสร้างมีความเสียหายอย่างหนัก โดยได้สั่งให้ระงับการใช้งานอาคาร สีแดง จำนวน 64 อาคาร

รวมพื้นที่ทั้งในกรุงเทพมหานครและต่างจังหวัด รวมทั้งสิ้น จำนวน 8,884 อาคาร สามารถใช้งานได้ปกติ สีเขียว จำนวน 8,369 อาคาร มีความเสียหายปานกลาง สามารถใช้งานได้ สีเหลือง จำนวน 449 อาคาร โครงสร้าง มีความเสียหายอย่างหนักโดยได้สั่งให้ระงับการใช้งานอาคาร สีแดง จำนวน 66 อาคาร



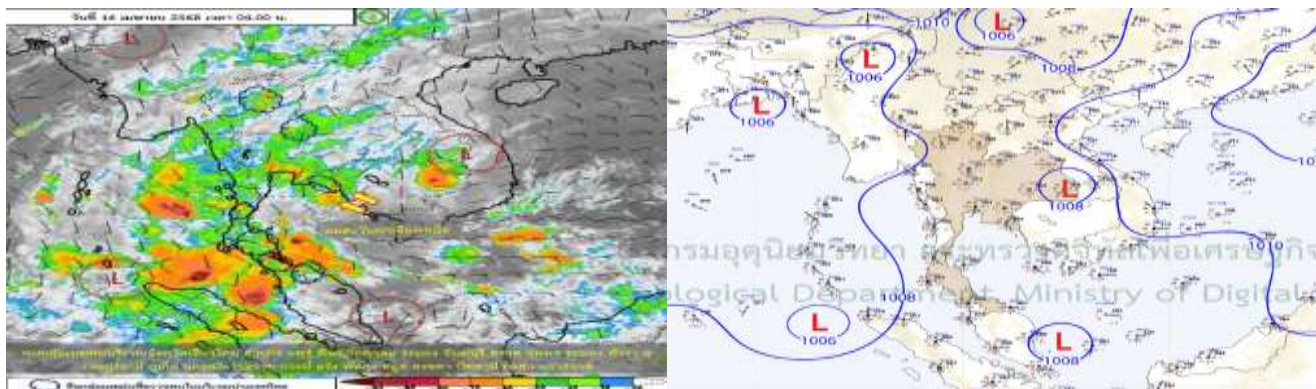
2. การคาดการณ์ลักษณะอากาศ

พยากรณ์อากาศกรมอุตุนิยมวิทยา ประจำวันที่ 16 เม.ย. 68 เวลา 05.00 น.

พยากรณ์อากาศ 24 ชั่วโมงข้างหน้า ประเทศไทยตอนบนจะมีอุณหภูมิสูงขึ้นกับมีอากาศร้อนโดยทั่วไป ในภาคเหนือ ภาคตะวันออกเฉียงเหนือ และภาคกลาง โดยยังคงมีฝนฟ้าคะนองและลมกระโชกแรงบางแห่ง รวมถึงอาจมีฟ้าผ่าเกิดขึ้นได้บางพื้นที่ ขอให้ประชาชนบริเวณดังกล่าวระวังอันตรายจากพายุฝนฟ้าคะนอง และลมกระโชกแรงที่จะเกิดขึ้น โดยหลีกเลี่ยงการอยู่ในที่โล่งแจ้ง ใต้ต้นไม้ใหญ่ สิ่งปลูกสร้างและป้ายโฆษณาที่ไม่แข็งแรง รวมทั้งเพิ่มความระมัดระวังในการจัดกิจกรรมกลางแจ้งช่วงเทศกาล สงกรานต์ สำหรับเกษตรกร ควรเตรียมการป้องกันความเสียหายที่อาจเกิดขึ้นกับผลผลิตทางการเกษตรและสัตว์เลี้ยง รวมทั้งดูแลสุขภาพ ในช่วงที่สภาพอากาศเปลี่ยนแปลงไว้ด้วย

ทั้งนี้เนื่องจากความกดอากาศต่ำเนื่องจากความร้อนปกคลุมประเทศไทยตอนบน ในขณะที่ลมใต้และลมตะวันออกเฉียงใต้พัดนำความชื้นจากอ่าวไทยและทะเลจีนใต้ เข้ามาปกคลุมประเทศไทยตอนบน

สำหรับภาคใต้มีฝนตกหนักบางแห่ง เนื่องจากลมตะวันออกเฉียงใต้ที่พัดปกคลุมทะเลอันดามัน ภาคใต้ และอ่าวไทยมีกำลังแรงขึ้น ส่วนคลื่นลมบริเวณอ่าวไทย และทะเลอันดามันมีคลื่นสูงประมาณ 1 เมตร บริเวณที่มีฝนฟ้าคะนองคลื่นสูงมากกว่า 2 เมตร ขอให้ประชาชนบริเวณภาคใต้ระวังอันตรายจากฝนตกหนัก และฝนที่ตกสะสม ซึ่งอาจทำให้เกิดน้ำท่วมฉับพลัน โดยเฉพาะพื้นที่ลาดเชิงเขาใกล้ทางน้ำไหลผ่านและพื้นที่ลุ่ม ส่วนชาวเรือบริเวณ อ่าวไทยและทะเลอันดามันควรหลีกเลี่ยงการเดินเรือในบริเวณที่มีฝนฟ้าคะนองไว้ด้วย



3. ข้อมูลปริมาณฝนสูงสุดรายภาค เวลา 01.00 น. วันที่ 15 เม.ย. 68 ถึงเวลา 01.00 น. วันที่ 16 เม.ย. 68 (ข้อมูลกรมอุตุนิยมวิทยา)

ภาค	จังหวัด	สถานีวัด	อำเภอ/เขต	ปริมาณฝน
เหนือ	ตาก	-	แม่สอด	42.3 มม.
ตะวันออกเฉียงเหนือ	-	-	-	-
กลาง	นครสวรรค์	-	ตากฟ้า	13.2 มม.
ตะวันออก	จันทบุรี	-	เมืองฯ	28.4 มม.
ใต้ฝั่งตะวันออก	ชุมพร	-	สวี	31.1 มม.
ใต้ฝั่งตะวันตก	กระบี่	-	เหนือคลอง	46.4 มม.
กรุงเทพมหานคร/ปริมณฑล	กรุงเทพมหานคร	กรมอุตุนิยมวิทยา	บางนา	49.5 มม.
เกณฑ์ปริมาณน้ำฝน	0.1-10.0 มม. = ฝนเล็กน้อย	10.1-35.0 มม. = ฝนปานกลาง	35.1-90.0 มม. = ฝนหนัก	มากกว่า 90.1 มม. = ฝนหนักมาก

4. ข้อมูลอุณหภูมิรายภาค (กรมอุตุนิยมวิทยา ณ วันที่ 16 เม.ย. 68)

ภาค	อุณหภูมิต่ำสุด (°C)	จังหวัด	อุณหภูมิสูงสุด (°C)	จังหวัด
เหนือ	19.8	พะเยา	39.5	เพชรบูรณ์
ตะวันออกเฉียงเหนือ	18.9	นครพนม	38.3	อุบลราชธานี
กลาง	24.0	ลพบุรี	38.5	ลพบุรี
ตะวันออก	23.7	ตราด	36.3	ชลบุรี
ใต้	24.2	ระนอง	35.3	ตรัง
กรุงเทพฯ และปริมณฑล	25.3	สมุทรปราการ	36.3	ปทุมธานี

*** อุณหภูมิยอดดอย/ยอดภู ต่ำสุด 11.3 องศาเซลเซียส (ยอดดอยอินทนนท์ อ.จอมทอง จ.เชียงใหม่)

5. คุณภาพอากาศในพื้นที่ที่มีผลกระทบต่อสุขภาพ ประจำวันที่ 16 เม.ย. 68 เวลา 05.00 น. (ข้อมูลกรมควบคุมมลพิษ)

ที่	ค่า PM 2.5 ในพื้นที่			คุณภาพอากาศ		
1	กรุงเทพมหานคร	แขวงทุ่งวัดดอน เขตสาทร	35.8	คุณภาพอากาศปานกลาง		
		ริมถนนรัชดาภิเษก-ท่าพระ เขตธนบุรี	34.5	คุณภาพอากาศปานกลาง		
		ริมถนนลาดพร้าว ซ.ลาดพร้าว95 เขตวังทองหลาง	33.4	คุณภาพอากาศปานกลาง		
2	จ.อุบลราชธานี	ต.ในเมือง อ.เมืองฯ	63.8	เริ่มมีผลกระทบต่อสุขภาพ		
3	จ.ยโสธร	ต.ในเมือง อ.เมืองฯ	57.1	เริ่มมีผลกระทบต่อสุขภาพ		
4	จ.มุกดาหาร	ต.มุกดาหาร อ.เมืองฯ	49.5	เริ่มมีผลกระทบต่อสุขภาพ		
5	จ.อำนาจเจริญ	ต.บุ่ง อ.เมืองฯ	45.9	เริ่มมีผลกระทบต่อสุขภาพ		
หมายเหตุ		0-15.0	15.1-25.0	25.1-37.5	37.6-75.0	มากกว่า 75.1
ค่ามาตรฐาน PM 2.5 เฉลี่ย 24 ชั่วโมง (ข้อมูลกรมควบคุมมลพิษ)		คุณภาพอากาศดีมาก	คุณภาพอากาศดี	คุณภาพอากาศปานกลาง	เริ่มมีผลกระทบต่อสุขภาพ	มีผลกระทบต่อสุขภาพ

6. พื้นที่เฝ้าระวังและเตรียมพร้อมรับสถานการณ์

ด้วยสำนักงานทรัพยากรน้ำแห่งชาติ (สทนช.) ได้ติดตามการคาดการณ์สภาพอากาศ พบว่าบริเวณความกดอากาศสูงหรือมวลอากาศเย็นกำลังปานกลางจากสาธารณรัฐประชาชนจีนแผ่ลงมาปกคลุมภาคตะวันออกเฉียงเหนือของประเทศไทยและทะเลจีนใต้ ทำให้ภาคเหนือและภาคกลางยังคงมีพายุฤดูร้อนเกิดขึ้น และได้ประเมินวิเคราะห์สถานการณ์น้ำ โดยมีพื้นที่เฝ้าระวังสถานการณ์น้ำท่วมฉับพลัน น้ำป่าไหลหลาก น้ำท่วมขัง และดินถล่มระหว่างวันที่ 15-17 เมษายน 2568 ดังนี้

ภาคเหนือ จังหวัดแม่ฮ่องสอน (อำเภอเมืองแม่ฮ่องสอน และอำเภอแม่สะเรียง) **เชียงใหม่** (อำเภอเมืองเชียงใหม่ จอมทอง เชียงดาว ดอยสะเก็ด ดอยหล่อ พร้าวกะแม่แจ่ม แม่แตง แม่ริม แม่วาง แม่อน สันกำแพง สันทราย และอำเภอมก๋อย) **เชียงราย** (อำเภอเวียงป่าเป้า) **ลำพูน** (อำเภอเมืองลำพูน บ้านธิ ป่าซาง และอำเภอแม่ทา) **ลำปาง** (อำเภอเมืองลำปาง งาว แจ้ห่ม เมืองปาน วังเหนือ สบปราบ เสริมงาม และอำเภอห้างฉัตร) **พะเยา** (อำเภอปง) **แพร่** (อำเภอสอง) และ **จังหวัดตาก** (อำเภอท่าสองยาง และอำเภออุ้มผาง) **ภาคกลาง** **จังหวัดกาญจนบุรี** (อำเภอเมืองกาญจนบุรี ไทรโยค ทองผาภูมิ บ่อพลอย ศรีสวัสดิ์ สังขละบุรี และอำเภอหนองปรือ) **สระบุรี** (อำเภอแก่งคอย) **ตราด** (อำเภอเขาสมิง และอำเภอบ่อไร่) และ **จังหวัดเพชรบุรี** (อำเภอแก่งกระจาน) **ภาคใต้** **จังหวัดสุราษฎร์ธานี** (อำเภอชัยบุรี พนม บ้านตาขุน พระแสง และอำเภอเวียงสระ) **นครศรีธรรมราช** (อำเภอฉวาง ชะอวด ช้างกลาง ถ้ำพรรณรา ท่งสง ท่งใหญ่ และอำเภอนาบอน) **พัทลุง** (อำเภอเมืองพัทลุง ควนขนุน ป่าพะยอม และอำเภอป่าบอน) **สงขลา** (อำเภอนาทวี คลองหอยโข่ง ควนเนียง รัตภูมิ สะเดา และอำเภอสะบ้าย้อย) **ยะลา** (อำเภอเมืองยะลา กรงปินัง เบตง ธารโต บันนังสตา กาบัง ยะหา และอำเภอรามัน) **นราธิวาส** (อำเภอจะแนะ และอำเภอระแงะ) **ระนอง** (อำเภอกระบุรี) **พังงา** (อำเภอเมืองพังงา กะปง คุระบุรี ทับปุด และอำเภอท้ายเหมือง) **กระบี่** (อำเภอเมืองกระบี่ เขาพนม คลองท่อม ปลายพระยา เขื่อนคลอง และอำเภออ่าวลึก) **ตรัง** (อำเภอกันตัง วังวิเศษ สิเกา และอำเภอห้วยยอด) และ **จังหวัดสตูล** (อำเภอเมืองสตูล ควนกาหลง ควนโดน ท่าแพ ท่งหว้า มะนัง และอำเภอละงู)

กองอำนวยการป้องกันและบรรเทาสาธารณภัยกลาง (กอปภ.ก.) จึงให้จังหวัดติดตามสถานการณ์และแจ้งเตือนประชาชนที่อยู่ในพื้นที่เสี่ยงภัยทราบล่วงหน้า ทั้งนี้ หากมีแนวโน้มจะเกิดสถานการณ์รุนแรงในพื้นที่ให้ถือปฏิบัติตามข้อสั่งการและมาตรการตามหนังสือกองบัญชาการป้องกันและบรรเทาสาธารณภัยแห่งชาติ ด่วนที่สุด ที่ มท (บกปภ) 0624/ว 27 ลงวันที่ 22 ตุลาคม 2567

เพื่อเป็นการเตรียมความพร้อม เฝ้าระวังและติดตามสถานการณ์ รวมทั้งลดผลกระทบจากสถานการณ์ดังกล่าวอย่างมีประสิทธิภาพ จึงขอให้ศูนย์ป้องกันและบรรเทาสาธารณภัยเขต 2 สุพรรณบุรี เขต 3 ปราชินบุรี เขต 4 ประจวบคีรีขันธ์ เขต 8 กำแพงเพชร เขต 10 ลำปาง เขต 11 สุราษฎร์ธานี เขต 12 สงขลา เขต 15 เชียงราย เขต 17 จันทบุรี และ เขต 18 ภูเก็ต ดำเนินการดังนี้

1. ติดตามข้อมูลสภาวะอากาศ และข่าวสารจากทางราชการอย่างใกล้ชิด เตรียมความพร้อมเครื่องจักรกลสาธารณภัย รถปฏิบัติการ กำลังพล ให้พร้อมสนับสนุนจังหวัดตลอด 24 ชั่วโมง

2. กรณีประเมินสถานการณ์แล้ว คาดว่าจะเกิดสถานการณ์ หรือสถานการณ์ขยายวงกว้าง ให้มอบหมายบุคลากร ชุดเผชิญสถานการณ์วิกฤต (ERT) พร้อมเครื่องจักรกลสาธารณภัย รถปฏิบัติการไปปฏิบัติหน้าที่ในศูนย์บัญชาการเหตุการณ์จังหวัด ขึ้นการบังคับบัญชาต่อผู้ว่าราชการจังหวัด/ผู้อำนวยการจังหวัดโดยประสานการปฏิบัติกับสำนักงานป้องกันและบรรเทาสาธารณภัยจังหวัด

3. กรณีทรัพยากรเพื่อสนับสนุนในจังหวัดพื้นที่รับผิดชอบไม่เพียงพอ ให้ประสานขอรับการสนับสนุนจากศูนย์ป้องกันและบรรเทาสาธารณภัยเขตใกล้เคียง

4. สอบถามข้อมูลเพิ่มเติมที่ศูนย์เตือนภัยพิบัติแห่งชาติ โทรศัพท์หมายเลข 0 2399 4114 หากข้อมูลคาดการณ์สถานการณ์มีการเปลี่ยนแปลงจะแจ้งให้ทราบต่อไป

7. ข้อเสนอการนายกรัฐมนตรีนในการประชุมกองบัญชาการป้องกันและบรรเทาสาธารณภัยแห่งชาติ (บกปก.ช.) เพื่อติดตามสถานการณ์ ผลกระทบ และการแก้ไขปัญหาภัยจากแผ่นดินไหว

1) การบริหารสถานการณ์และการให้ความช่วยเหลือผู้ประสบภัย

ให้กองบัญชาการป้องกันและบรรเทาสาธารณภัยแห่งชาติ เป็นศูนย์กลางในการอำนวยความสะดวก ประสานการปฏิบัติระหว่างหน่วยงาน ระดมสรรพกำลังและทรัพยากร ในการให้ความช่วยเหลือผู้ประสบภัยในภาพรวม โดยมีรัฐมนตรีว่าการกระทรวงมหาดไทย ในฐานะผู้บัญชาการป้องกันและบรรเทาสาธารณภัยแห่งชาติ เป็นผู้บัญชาการเหตุการณ์ให้ศูนย์บัญชาการเหตุการณ์กรุงเทพมหานคร เป็นศูนย์บัญชาการเหตุการณ์ส่วนหน้า กรุงเทพมหานคร ดำเนินการให้ความช่วยเหลือและค้นหาผู้ที่ยังติดค้างอยู่ในอาคารที่ถล่ม โดยมีผู้ว่าราชการกรุงเทพมหานคร เป็นผู้บัญชาการเหตุการณ์ ณ จุดเกิดเหตุ

2) การแจ้งเตือนประชาชน

ขอให้เร่งพัฒนาระบบ cell broadcast ที่จะสามารถส่งข้อความแจ้งเตือนไปยังโทรศัพท์มือถือของประชาชนโดยตรงเพื่อให้ประชาชนได้รับการแจ้งเตือนอย่างรวดเร็ว และทันต่อสถานการณ์

3) การคมนาคมและการจราจร

ให้มีการเตรียมความพร้อมรองรับ หากเกิดกรณีจำเป็นต้องทำการปิดเส้นทางคมนาคมและการจราจร โดยมีระบบการแจ้งเตือนให้ประชาชนทราบสถานการณ์ที่มีการปิดเส้นทางคมนาคมเส้นทางใดบ้าง มีทางเลือกหรือทางเลือกที่สามารถเดินทางได้ในเส้นทางใดให้กรมป้องกันและบรรเทาสาธารณภัย ร่วมกับกระทรวงคมนาคม และการทางพิเศษแห่งประเทศไทยในการแก้ไขปัญหากรณีมีเศษวัสดุจากอาคารสูงด้านข้างจะร่วงหล่นมาในบริเวณด้านดินแดงทางพิเศษเฉลิมมหานคร

4) การตรวจสอบอาคาร

ให้จัดตั้งคณะกรรมการ/คณะทำงานเพื่อทำการตรวจสอบอาคารที่ได้รับผลกระทบและยืนยันความปลอดภัยของอาคาร เพื่อให้ผู้ใช้อาคารมีความเชื่อมั่นในเรื่องความปลอดภัยของโครงสร้างอาคาร

5) การประชาสัมพันธ์ข้อมูลข่าวสารให้กระทรวงการต่างประเทศ ทำการสื่อสารภาคภาษาอังกฤษ

เพื่อสร้างความเข้าใจแก่นักท่องเที่ยวและสื่อมวลชนจากต่างประเทศที่ยังคงให้ความสนใจและได้ติดตามสถานการณ์อย่างต่อเนื่องมอบหมายให้รัฐมนตรีประจำสำนักนายกรัฐมนตรี ประสานรวบรวมข้อมูลเบอร์โทรศัพท์สายด่วนของหน่วยงานที่เกี่ยวข้อง และแจ้งประชาสัมพันธ์ให้ประชาชนได้รับทราบถึงสถานการณ์และการปฏิบัติตนอย่างปลอดภัย รวมถึงแจ้งช่องทางในการติดตามข่าวสารจากทางภาครัฐ รวมถึงช่องทางแจ้งเหตุหรือขอรับความช่วยเหลือจากหน่วยงานที่เกี่ยวข้อง

6) การเยียวยาผู้ประสบภัย ให้เร่งกำหนดมาตรการช่วยเหลือและเยียวยาผู้ได้รับผลกระทบโดยเร็ว

8. สภาพน้ำในอ่างเก็บน้ำ (ข้อมูลกรมชลประทาน วันที่ 15 เม.ย. 68)

อ่างเก็บน้ำ	ความจุที่ รณก. (ล้าน ม ³)	ปริมาณน้ำในอ่างฯ		ปริมาณน้ำใช้การได้		ปริมาณน้ำไหลลง อ่างฯ		ปริมาณน้ำระบาย		ปริมาณน้ำ รับได้อีก (ล้าน ม ³)
		ปริมาตร (ล้าน ม ³)	% น้ำ เก็บกัก	ปริมาตร (ล้าน ม ³)	% น้ำ ใช้การ	วันนี้ (ล้าน ม ³)	เมื่อวาน (ล้าน ม ³)	วันนี้ (ล้าน ม ³)	เมื่อวาน (ล้าน ม ³)	
1. ภูมิพล (ตก)	13,462	7,684	57	3,884	40	25.02	6.20	15.00	15.00	5,778
2. สิริกิติ์ (อต)	9,510	5,930	62	3,080	46	5.82	1.65	14.99	14.96	3,580
3. แม้งัดสมบูรณ์ชล (ชม)	265	184	70	172	68	0.04	0.04	1.71	1.91	81
4. แม่กวางอุดมธารา (ชม)	263	137	52	123	49	0.17	0.64	0.95	1.10	126
5. กิวลม (ลป)	106	27	25	23	22	1.55	1.27	1.72	1.73	79
6. กิวคอหมา (ลป)	170	111	65	105	64	0.33	0.41	1.06	1.06	59
7. แควน้อยบำรุงแดน (พล)	939	480	51	437	49	0.00	0.59	4.75	4.75	459
8. แม่มอก (ลป)	110	26	23	10	10	0.20	0.35	0.06	0.25	84
9. ห้วยหลวง (อด)	136	44	32	37	29	0.00	0.00	0.60	0.60	92
10. น้ำอูน (สน)	520	242	46	197	41	0.06	0.33	0.79	0.79	278
11. น้ำพุง (สน)	165	60	36	51	33	0.05	0.00	0.21	0.20	105
12. จุฬารัตน์ (ขย)	164	50	31	13	10	0.25	0.21	0.00	0.00	114
13. อุบลรัตน์ (ขก)	2,431	904	37	322	17	0.00	0.00	6.19	6.06	1,527
14. ลำปาว (กส)	1,980	917	46	817	43	0.60	0.60	7.55	7.58	1,063
15. ลำตะคอง (นม)	314	54	17	31	11	0.04	0.16	0.13	0.13	260
16. ลำพระเพลิง (นม)	155	67	43	66	43	0.20	0.05	0.16	0.16	88
17. มูลบย (นม)	141	56	39	49	36	0.00	0.05	0.32	0.32	85
18. ลำแซะ (นม)	275	114	42	107	40	0.14	0.00	0.72	0.72	161
19. ลำนางรอง (บร)	121	39	32	35	30	0.00	0.04	0.00	0.00	82
20. สิรินคร (อบ)	1,966	1,057	54	225	20	0.00	0.00	1.05	1.01	909
21. ป่าสักชลสิทธิ์ (ลป)	960	270	28	267	28	0.16	0.16	4.32	4.32	690
22. ทับเสลา (อน)	160	59	37	42	29	0.00	0.00	0.00	0.00	101
23. กระเสียว (สพ)	299	116	39	76	29	0.09	0.21	0.46	0.86	183
24. ศรีนครินทร์ (กจ)	17,745	13,136	74	2,871	38	1.94	4.61	13.96	14.98	4,609
25. วชิราลงกรณ์ (กจ)	8,860	5,571	63	2,559	44	1.46	0.50	20.94	20.02	3,289
26. ขุนด่านปราการชล (นย)	224	61	27	56	26	0.00	0.00	1.22	1.23	163
27. คลองสิียด (ฉช)	420	51	12	21	5	1.81	1.53	0.56	0.56	369
28. บางพระ (ขบ)	117	68	58	56	53	0.09	0.08	0.31	0.30	49
29. หนองปลาไหล (รย)	164	121	74	107	71	2.55	0.00	0.40	0.43	43
30. ประแสร์ (รย)	295	142	48	122	44	1.32	0.00	0.30	0.30	153
31. นฤปดินทรจินดา (ปจ)	295	103	35	89	32	0.36	0.00	1.03	1.03	192
32. แก่งกระจาน (พบ)	710	293	41	228	35	1.31	0.94	2.94	2.94	417
33. ปราณบุรี (ปช)	391	134	34	116	31	0.18	0.18	0.88	0.88	257
34. รัชชประภา (สฎ)	5,639	3,614	64	2,263	53	2.31	2.07	10.04	7.04	2,025
35. บางยาง (ยล)	1,454	1,236	85	960	82	3.79	3.21	6.10	6.04	218
รวมทั้งประเทศ	70,926	43,158	61	19,617	41	51.84	26.09	121.43	119.26	27,768
หมายเหตุ	ปริมาณน้ำที่มากกว่า ร้อยละ 80		ปริมาณน้ำเก็บกักที่น้อยกว่า หรือเท่ากับร้อยละ 30		ปริมาณน้ำที่ใช้การได้ น้อยกว่าร้อยละ 30		% น้ำเก็บกัก / ปริมาณน้ำไหลลงอ่างฯ / ปริมาณน้ำระบาย สูงสุด			

*** รณก. ระดับน้ำเก็บกัก

อ่างเก็บน้ำขนาดใหญ่ที่ปริมาณน้ำเก็บกักอยู่ในเกณฑ์มากกว่าร้อยละ 80 จำนวน 1 อ่าง (บางหลวง)

อ่างเก็บน้ำขนาดใหญ่ที่ปริมาณน้ำเก็บกักน้อยกว่าหรือเท่ากับร้อยละ 30 ของความจุอ่างฯ จำนวน 6 อ่าง
(กิ่วลม แม่มอก ลำตะคอง ป่าสักชลสิทธิ์ ชุนด่านปราการชล และคลองสียัด)

อ่างเก็บน้ำขนาดใหญ่ที่ปริมาณน้ำที่ใช้การได้อยู่ในเกณฑ์น้อยกว่าร้อยละ 30 ของความจุอ่างฯ จำนวน 12 อ่าง
(กิ่วลม แม่มอก ห้วยหลวง จุฬารัตน์ อุบลรัตน์ ลำตะคอง ป่าสักชลสิทธิ์ สีรินธร ทับเสลา กระเสี้ยว ชุนด่าน
ปราการชล และคลองสียัด)

9. สรุปผลการป้องกันและลดอุบัติเหตุทางถนนในช่วงเทศกาลสงกรานต์ปี 2568

วันที่	อุบัติเหตุ (ครั้ง)			ผู้บาดเจ็บ (คน)			ผู้เสียชีวิต (ราย)		
	จำนวน อุบัติเหตุ	ปรับปรุงแก้ไข เพิ่ม/ลด	รวม	จำนวน ผู้บาดเจ็บ	ปรับปรุงแก้ไข เพิ่ม/ลด	รวม	จำนวน ผู้เสียชีวิต	ปรับปรุงแก้ไข เพิ่ม/ลด	รวม
11 เม.ย. 68	211	2	213	201	-1	200	27	5	32
12 เม.ย. 68	248	-	248	257	-3	254	30	-	30
13 เม.ย. 68	296	2	298	299	-	299	39	3	42
14 เม.ย. 68	241	-	241	249	-	249	34	-	34
รวม	996	4	1,000	1,006	-4	1,002	130	8	138

(ข้อมูลศูนย์อำนวยการความปลอดภัยทางถนน)

จึงเรียนมาเพื่อโปรดทราบ

ศูนย์อำนวยการบรรเทาสาธารณภัย
กรมป้องกันและบรรเทาสาธารณภัย