



รายงานสถานการณ์สาธารณภัย

กรมป้องกันและบรรเทาสาธารณภัย กระทรวงมหาดไทย

ศูนย์อำนวยการบรรเทาสาธารณภัย (ส่วนปฏิบัติการ) www.direct.disaster.go.th/directing/home

โทรสาร 0-2241-7450-6 สายด่วนนิรภัย 1784 Line @1784DDPM



ที่ของข่าว 200/2568

วันที่ 8 เมษายน 2568

(เวลา 06.00 น.)

กรมป้องกันและบรรเทาสาธารณภัยขอรายงานสถานการณ์สาธารณภัยประจำวัน ดังนี้

1. สถานการณ์สาธารณภัย

1.1 แผ่นดินไหว

ประเทศเมียนมา วันที่ 28 มี.ค. 68 เวลา 13.20 น. เกิดแผ่นดินไหว ขนาด 8.2 ความลึก 10 กม. ที่ละติจูด 21.682 องศาเหนือ ลองจิจูด 96.121 องศาตะวันออก บริเวณประเทศเมียนมา ห่างจาก อ.ปางมะผ้า จ.แม่ฮ่องสอน ไปทางทิศตะวันตกเฉียงเหนือ ประมาณ 326 กม. สามารถรับรู้แรงสั่นไหวได้ในพื้นที่ รวม 63 จังหวัด

เบื้องต้นได้รับรายงานความเสียหาย 18 จ. (เชียงราย เชียงใหม่ แม่ฮ่องสอน พะเยา ลำปาง ลำพูน น่าน แพร่ สุโขทัย พิษณุโลก เพชรบูรณ์ กำแพงเพชร ชัยนาท พระนครศรีอยุธยา ปทุมธานี นนทบุรี สมุทรปราการ สมุทรสาคร) 139 อ. 435 ต. 836 ม. บ้านเรือนได้รับผลกระทบ 1,371 หลัง วัด 89 แห่ง โรงพยาบาล 167 แห่ง อาคาร 39 แห่ง โรงเรียน 114 แห่ง สถานที่ราชการ 71 แห่ง และกรุงเทพมหานคร มีผู้เสียชีวิต 24 ราย และมีผู้ได้รับบาดเจ็บ 38 ราย (กรุงเทพมหานคร 37 ราย จ.นนทบุรี 1 ราย) ดังนี้

1) จ.เชียงราย พื้นที่ได้รับความเสียหาย 15 อ. 59 ต. 156 ม. ได้แก่ อ.เชียงของ อ.ป่าแดด อ.เมืองฯ อ.เวียงป่าเป้า อ.เทิง อ.แม่จัน อ.เชียงแสน อ.แม่สาย อ.ขุนตาล อ.แม่ลาว อ.ดอยหลวง อ.แม่สรวย อ.พาน อ.เวียงเชียงรุ้ง และ อ.แม่ฟ้าหลวง บ้านเรือนประชาชนได้รับผลกระทบ 403 หลัง วัด 8 แห่ง โรงพยาบาล 17 แห่ง โรงเรียน 32 แห่ง สถานที่ราชการ 10 แห่ง ไม่มีผู้ได้รับบาดเจ็บและเสียชีวิต

2) จ.เชียงใหม่ พื้นที่ได้รับความเสียหาย 23 อ. 79 ต. 124 ม. ได้แก่ อ.เมืองฯ อ.ดอยเต่า อ.พร้าว อ.หางดง อ.แม่แจ่ม อ.สันกำแพง อ.สะเมิง อ.กัลยา-นิวัฒนา อ.ฮอด อ.แม่อาว อ.เชียงดาว อ.สันป่าตอง อ.แม่ริม อ.จอมทอง อ.แม่วาง อ.สันทราย อ.แม่แตง อ.อมก๋อย อ.แม่ออน อ.ไชยปราการ อ.ดอยหล่อ อ.ดอยสะเก็ด และ อ.สารภี บ้านเรือนประชาชนได้รับผลกระทบ 224 หลัง อาคารสูง 13 แห่ง วัด 32 แห่ง โรงเรียน 8 แห่ง โรงพยาบาล 16 แห่ง สถานที่ราชการ 2 แห่ง ไม่มีผู้ได้รับบาดเจ็บและเสียชีวิต

3) จ.แม่ฮ่องสอน พื้นที่ได้รับความเสียหาย 7 อ. 13 ต. 23 ม. ได้แก่ อ.เมืองฯ อ.สบเมย อ.ขุนยวม อ.ปางมะผ้า อ.ปาย อ.แม่ลาน้อย และ อ.แม่สะเรียง บ้านเรือนประชาชนได้รับความเสียหาย 2 หลัง วัด 3 แห่ง สถานที่ราชการ 3 แห่ง โรงพยาบาล 8 แห่ง โรงเรียน 13 แห่ง ไม่มีผู้ได้รับบาดเจ็บและเสียชีวิต

4) จ.พะเยา พื้นที่ได้รับความเสียหาย 8 อ. 28 ต. 53 ม. ได้แก่ อ.เมืองฯ อ.ภูซาง อ.เชียงม่วน อ.ดอกคำใต้ อ.เชียงคำ อ.แม่ใจ อ.จุน และ อ.ปง บ้านเรือนประชาชนได้รับผลกระทบ 66 หลัง โรงเรียน 1 แห่ง โรงพยาบาล 13 แห่ง โรงเรียน 20 แห่ง สถานที่ราชการ 8 แห่ง ไม่มีผู้ได้รับบาดเจ็บและเสียชีวิต

5) จ.ลำปาง พื้นที่ได้รับความเสียหาย 12 อ. 56 ต. 123 ม. ได้แก่ อ.เมืองฯ อ.สบปราบ อ.เกาะคา อ.แม่ทะ อ.แม่พริก อ.งาว อ.ห้างฉัตร อ.วังเหนือ อ.เถิน อ.เมืองปาน อ.แม่มาะ และ อ.เสริมงาม บ้านเรือนประชาชนได้รับผลกระทบ 261 หลัง วัด 10 แห่ง โรงเรียน 5 แห่ง สถานีราชการ 12 แห่ง ไม่มีผู้ได้รับบาดเจ็บและเสียชีวิต

6) จ.ลำพูน พื้นที่ได้รับความเสียหาย 8 อ. 30 ต. 92 ม. ได้แก่ อ.ป่าซาง อ.ลี้ อ.เมืองฯ อ.บ้านโฮ้ง อ.เวียงหนองล่อง อ.แม่ทา อ.ทุ่งหัวช้าง อ.บ้านธิ บ้านเรือนประชาชนได้รับผลกระทบ 132 หลัง วัด 7 แห่ง โรงเรียน 2 แห่ง โรงพยาบาล 3 แห่ง สถานีราชการ 3 แห่ง ไม่มีผู้ได้รับบาดเจ็บและเสียชีวิต

7) จ.น่าน พื้นที่ได้รับความเสียหาย 4 อ. 6 ต. 8 ม. ได้แก่ อ.เมืองฯ อ.ภูเพียง อ.บ้านหลวง และ อ.เวียงสา บ้านเรือนประชาชนได้รับผลกระทบ 12 หลัง วัด 3 แห่ง โรงเรียน 1 แห่ง โรงพยาบาล 1 แห่ง ไม่มีผู้ได้รับบาดเจ็บและเสียชีวิต

8) จ.แพร่ พื้นที่ได้รับความเสียหาย 5 อ. 13 ต. 34 ม. ได้แก่ อ.เมืองฯ อ.สอง อ.หนองม่วงไข่ อ.เด่นชัย และ อ.สูงเม่น บ้านเรือนประชาชนได้รับผลกระทบ 34 หลัง โรงเรียน 2 แห่ง วัด 5 แห่ง โรงพยาบาล 2 แห่ง สถานีราชการ 8 แห่ง ไม่มีผู้ได้รับบาดเจ็บและเสียชีวิต

9) จ.สุโขทัย พื้นที่ได้รับความเสียหาย 9 อ. 59 ต. 123 ม. ได้แก่ อ.ศรีสำโรง อ.สวรรคโลก อ.เมืองฯ อ.ศรีมาศ อ.ศรีสัชนาลัย อ.ศรีนคร อ.กงไกรลาส อ.บ้านด่านลานหอย และ อ.ทุ่งเสลี่ยม บ้านเรือนประชาชนเสียหาย 220 หลัง วัด 4 แห่ง โรงพยาบาล 45 แห่ง โรงเรียน 24 แห่ง โรงเรียนการเกษตร 8 แห่ง อาคาร 3 แห่ง สถานีราชการ 4 แห่ง ไม่มีผู้ได้รับบาดเจ็บและเสียชีวิต

10) จ.พิษณุโลก พื้นที่ได้รับความเสียหาย 9 อ. 14 ต. 15 ม. ได้แก่ อ.นครไทย อ.บางกระทุ่ม อ.เมืองฯ อ.บางระกำ อ.พรหมพิราม อ.วัดโบสถ์ อ.วังทอง อ.เนินมะปราง และ อ.ชาติตระการ โรงพยาบาล 15 แห่ง สถานีราชการ 1 แห่ง ไม่มีผู้ได้รับบาดเจ็บและเสียชีวิต

11) จ.เพชรบูรณ์ พื้นที่ได้รับความเสียหาย 7 อ. 22 ต. 22 ม. ได้แก่ อ.เมืองฯ อ.วิเชียรบุรี อ.หล่มสัก อ.น้ำหนาว อ.เขาค้อ อ.บึงสามพัน และ อ.ศรีเทพ บ้านเรือนประชาชนได้รับผลกระทบ 2 หลัง โรงพยาบาล 19 แห่ง โรงเรียน 1 แห่ง สถานีราชการ 1 แห่ง ไม่มีผู้ได้รับบาดเจ็บและเสียชีวิต

12) จ.กำแพงเพชร พื้นที่ได้รับความเสียหาย 6 อ. 8 ต. 9 ม. ได้แก่ อ.เมืองฯ อ.คลองขลุง อ.ลานกระบือ อ.ทรายทองวัฒนา อ.ปางศิลาทอง และ อ.คลองลาน บ้านเรือนประชาชนได้รับผลกระทบ 3 หลัง วัด 2 แห่ง โรงพยาบาล 1 แห่ง อาคาร 1 แห่ง และสถานีราชการ 2 แห่ง ไม่มีผู้ได้รับบาดเจ็บและเสียชีวิต

13) จ.ชัยนาท พื้นที่ได้รับความเสียหาย 1 อ. 1 ต. 1 ม. ได้แก่ อ.เมืองฯ วัด 1 แห่ง ไม่มีผู้ได้รับบาดเจ็บและเสียชีวิต

14) จ.พระนครศรีอยุธยา พื้นที่ได้รับความเสียหาย 9 อ. 18 ต. 19 ม. ได้แก่ อ.ลาดบัวหลวง อ.พระนครศรีอยุธยา อ.บางบาล อ.เสนา อ.ภาชี อ.มหาราช อ.ผักไห่ อ.วังน้อย และ อ.บางปะอิน วัด 13 แห่ง โรงพยาบาล 5 แห่ง อาคาร 2 แห่ง โรงเรียน 3 แห่ง และสถานีราชการ 3 แห่ง ไม่มีผู้ได้รับบาดเจ็บและเสียชีวิต

15) จ.ปทุมธานี พื้นที่ได้รับความเสียหาย 6 อ. 16 ต. 17 ม. ได้แก่ อ.คลองหลวง อ.เมืองฯ อ.ลาดหลุมแก้ว อ.ธัญบุรี อ.หนองเสือ และ อ.สามโคก โรงพยาบาล 11 แห่ง โรงเรียน 6 แห่ง สถานีราชการ 4 แห่ง ไม่มีผู้ได้รับบาดเจ็บและเสียชีวิต

16) จ.นนทบุรี พื้นที่ได้รับความเสียหาย 3 อ. 5 ต. 5 ม. ได้แก่ อ.เมืองฯ อ.ปากเกร็ด และ อ.บางกรวย
โรงพยาบาล 4 แห่ง อาคาร 16 แห่ง โรงเรียน 7 แห่ง สถานที่ราชการ 10 แห่ง มีผู้ได้รับบาดเจ็บ 1 ราย
และไม่มีผู้เสียชีวิต

17) จ.สมุทรปราการ พื้นที่ได้รับความเสียหาย 4 อ. 5 ต. 9 ม. ได้แก่ อ.พระประแดง อ.เมืองฯ
อ.พระสมุทรเจดีย์ และ อ.บางเสาธง บ้านเรือนประชาชนได้รับความเสียหาย 3 หลัง วัด 1 แห่ง โรงพยาบาล
1 แห่ง โรงเรียน 2 แห่ง ไม่มีผู้ได้รับบาดเจ็บและเสียชีวิต

18) จ.สมุทรสาคร พื้นที่ได้รับความเสียหาย 3 อ. 3 ต. 3 ม. ได้แก่ อ.เมืองฯ อ.บ้านแพ้ว
อ.กระทุ่มแบน โรงพยาบาล 1 แห่ง บ้านเรือนประชาชนได้รับผลกระทบ 9 หลัง โรงเรียน 5 แห่ง
ไม่มีผู้ได้รับบาดเจ็บและเสียชีวิต

19) กรุงเทพมหานคร เบื้องต้นมีผู้เสียชีวิต 24 ราย (เขตจตุจักร 17 ราย บางซื่อ 1 ราย คันนายาว 1 ราย
บางกะปิ 1 ราย วัฒนา 1 ราย ราชเทวี 1 ราย ปทุมวัน 1 ราย และเขตห้วยขวาง 1 ราย) ผู้ได้รับบาดเจ็บ 37 ราย
(เขตจตุจักร 19 ราย บางซื่อ 4 ราย บางรัก 3 ราย พญาไท 2 ราย ดินแดง 4 ราย สาทร 1 ราย บางขุนเทียน 1 ราย
ห้วยหมาก 1 ราย วัฒนา 1 ราย และเขตบางนา 1 ราย)

การให้ความช่วยเหลือ กรมป้องกันและบรรเทาสาธารณภัย สภ.กทม. หน่วยทหาร จนท.ตร. จิตอาสา อปพร.
อาสาสมัคร มูลนิธิ พร้อมหน่วยงานที่เกี่ยวข้องเข้าให้การช่วยเหลือผู้ติดค้างภายใต้ซากอาคาร โดย **นายกรัฐมนตรี**
มีข้อสั่งการให้ กองบัญชาการป้องกันและบรรเทาสาธารณภัยแห่งชาติเฝ้าระวังอาฟเตอร์ช็อก (after shock)
อย่างใกล้ชิด และให้ศูนย์ป้องกันและบรรเทาสาธารณภัยเขต 1-18 จัดเตรียมเครื่องจักรกลสาธารณภัย
ให้การสนับสนุนจังหวัด และช่วยเหลือประชาชนที่ได้รับผลกระทบอย่างเร่งด่วน **และอธิบดีกรมป้องกัน
และบรรเทาสาธารณภัย** สั่งการให้ศูนย์บัญชาการเหตุการณ์จังหวัด ติดตามสถานการณ์และผลกระทบที่อาจ
เกิดขึ้นจากเหตุการณ์ดังกล่าว ชี้แจงทำความเข้าใจให้กับประชาชน ทราบสถานการณ์ที่เกิดขึ้น เพื่อลดความ
ตื่นตระหนก รวมถึงแนวทางการปฏิบัติตนให้ปลอดภัย และการให้ความช่วยเหลือของหน่วยงานราชการ และสำรวจ
ความเสียหาย และให้ความช่วยเหลือประชาชนผู้ประสบภัยตามระเบียบหลักเกณฑ์ที่ทางราชการกำหนด

กองบัญชาการป้องกันและบรรเทาสาธารณภัยแห่งชาติ ได้ประเมินสถานการณ์แล้วเห็นว่าสถานการณ์
ได้คลี่คลาย อีกทั้งผลกระทบต่อประชาชน ความเสียหายที่เกิดขึ้นในพื้นที่ได้รับการแก้ไขระบบสาธารณูปโภคพื้นฐาน
และเส้นทางคมนาคม รวมถึงความเป็นอยู่ของประชาชนกลับสู่ภาวะปกติและการให้ความช่วยเหลือในด้านต่างๆ
ได้ดำเนินการอย่างต่อเนื่อง ส่วนในพื้นที่กรุงเทพมหานครยังคงมีการค้นหาผู้ที่ติดอยู่ในพื้นที่ที่ได้รับผลกระทบโดยศูนย์
บัญชาการเหตุการณ์กรุงเทพมหานครสามารถดำเนินการได้ในศักยภาพของพื้นที่ ในการนี้ผู้บัญชาการป้องกันและ
บรรเทาสาธารณภัยแห่งชาติพิจารณาแล้ว อาศัยอำนาจตามความในมาตรา 13 แห่งพระราชบัญญัติป้องกันและบรรเทา
สาธารณภัย พ.ศ. 2550 ประกอบแผนการป้องกันและบรรเทาสาธารณภัยแห่งชาติ พ.ศ. 2564 - 2570 จึงให้ลดระดับ
การจัดการสาธารณภัยขนาดใหญ่ (ระดับ 3) เป็นการจัดการสาธารณภัยขนาดกลาง (ระดับ 2) ตามแผนการป้องกัน
และบรรเทาสาธารณภัยแห่งชาติ พ.ศ. 2564 - 2570 โดยผู้ว่าราชการจังหวัด ในฐานะผู้อำนวยการจังหวัด
และผู้ว่าราชการกรุงเทพมหานครในฐานะผู้อำนวยการกรุงเทพมหานคร เป็นผู้สั่งการควบคุม และบัญชาการในพื้นที่จังหวัด
และในพื้นที่กรุงเทพมหานคร เพื่อประสานการให้ความช่วยเหลือผู้ประสบภัยพิบัติกรณีฉุกเฉินในระดับพื้นที่อย่างต่อเนื่อง
ครอบคลุมทุกมิติที่เป็นปัญหาความเดือดร้อนของประชาชน

กรมป้องกันและบรรเทาสาธารณภัย ได้ระดมทีมค้นหาและกู้ภัยในเขตเมือง (USAR) รวม 86 นาย พร้อมด้วยเครื่องมือ อุปกรณ์ และเครื่องจักรกลสาธารณภัย กว่า 14 รายการ จากศูนย์ป้องกันและบรรเทาสาธารณภัยเขต 1 ปทุมธานี เขต 2 สุพรรณบุรี เขต 3 ปราจีนบุรี และเขต 16 ชัยนาท เข้าร่วมปฏิบัติการสนับสนุนการค้นหาผู้ประสบภัยในพื้นที่กรุงเทพมหานคร พร้อมทั้งได้ร่วมกับ กสทช. ส่ง SMS แจ้งประชาชน จำนวน 4 ครั้ง เพื่อให้รับทราบสถานการณ์แผ่นดินไหว และแนวทางการปฏิบัติตนให้ปลอดภัยก่อนที่จะกลับเข้าที่พักอาศัย ตลอดจนได้สั่งการให้ศูนย์ป้องกันและบรรเทาสาธารณภัยเขตทั่วประเทศ เตรียมความพร้อมเครื่องจักรกลสาธารณภัย กว่า 355 รายการ ให้พร้อมสนับสนุนการช่วยเหลือประชาชนของจังหวัดในเขตพื้นที่รับผิดชอบ ตลอด 24 ชั่วโมง

กรมโยธาธิการและผังเมือง สรุปผลการตรวจสอบอาคารได้รับความเสียหายจากเหตุแผ่นดินไหวตั้งแต่วันที่ 28 มี.ค. 68 ถึงวันที่ 6 เม.ย. 68

- พื้นที่กรุงเทพมหานคร รวมทั้งสิ้น จำนวน 559 อาคาร สามารถใช้งานได้ปกติสีเขียว จำนวน 511 อาคาร มีความเสียหายปานกลาง สามารถใช้งานได้ สีเหลือง จำนวน 46 อาคาร โครงสร้างมีความเสียหายอย่างหนัก โดยได้สั่งให้ระงับการใช้งานอาคาร สีแดง จำนวน 2 อาคาร

- พื้นที่ต่างจังหวัด รวมทั้งสิ้น จำนวน 6,344 อาคาร สามารถใช้งานได้ปกติสีเขียว จำนวน 5,976 อาคาร มีความเสียหายปานกลาง สามารถใช้งานได้ สีเหลือง จำนวน 315 อาคาร โครงสร้างมีความเสียหายอย่างหนัก โดยได้สั่งให้ระงับการใช้งานอาคาร สีแดง จำนวน 53 อาคาร

- รวมพื้นที่ทั้งในกรุงเทพมหานครและต่างจังหวัด รวมทั้งสิ้น จำนวน 6,903 อาคาร สามารถใช้งานได้ปกติสีเขียว จำนวน 6,487 อาคาร มีความเสียหายปานกลาง สามารถใช้งานได้ สีเหลือง จำนวน 361 อาคาร โครงสร้างมีความเสียหายอย่างหนัก โดยได้สั่งให้ระงับการใช้งานอาคาร สีแดง จำนวน 55 อาคาร



1.2 ภาวะภัย

เนื่องจากบริเวณความกดอากาศสูงหรือมวลอากาศเย็นกำลังปานกลางจากประเทศจีนได้แผ่ลงมาปกคลุมภาคเหนือด้านตะวันออก ภาคตะวันออกเฉียงเหนือตอนบนและทะเลจีนใต้แล้ว ส่งผลให้มีลมใต้และลมตะวันออกเฉียงใต้พัดปกคลุมประเทศไทยตอนบน ทำให้เกิดสถานการณ์ภาวะภัย ระหว่างวันที่ 5 - 8 เม.ย. 2568 ในพื้นที่ 8 จ. 11 อ. 15 ต. 30 ม. บ้านเรือนประชาชนได้รับความเสียหาย 222 หลัง มีผู้ได้รับบาดเจ็บ 1 ราย (จ.ลพบุรี) ดังนี้

จังหวัด	ผลกระทบ			รายชื่ออำเภอ	ความเสียหาย			สถานการณ์ปัจจุบัน
	อำเภอ	ตำบล	หมู่บ้าน		หลัง	เสียชีวิต	บาดเจ็บ	
ภาคเหนือ รวม 4 จังหวัด 5 อ. 6 ต. 14 ม. บ้านเรือนประชาชนได้รับความเสียหาย 158 หลัง								
1. พะเยา	1	1	5	เชียงม่วน	103	-	-	อยู่ระหว่างการสำรวจและให้ความช่วยเหลือ
2. ลำปาง	1	1	5	เสริมงาม	40	-	-	อยู่ระหว่างการสำรวจและให้ความช่วยเหลือ
3. เพชรบูรณ์	1	1	1	ชนแดน	10	-	-	อยู่ระหว่างการสำรวจและให้ความช่วยเหลือ
4. นครสวรรค์	2	3	3	ท่าตะโก เมืองฯ	5	-	-	อยู่ระหว่างการสำรวจและให้ความช่วยเหลือ
ภาคตะวันออกเฉียงเหนือ รวม 3 จังหวัด 5 อ. 6 ต. 13 ม. บ้านเรือนประชาชนได้รับความเสียหาย 33 หลัง								
5. หนองบัวลำภู	1	1	2	ศรีบุญเรือง	8	-	-	อยู่ระหว่างการสำรวจและให้ความช่วยเหลือ
6. ชัยภูมิ	3	4	9	เมืองฯ หนองบัวระเหว เทพสถิต	13	-	-	อยู่ระหว่างการสำรวจและให้ความช่วยเหลือ
7. มหาสารคาม	1	1	2	เมืองฯ	12	-	-	อยู่ระหว่างการสำรวจและให้ความช่วยเหลือ
ภาคกลาง รวม 1 จังหวัด 1 อ. 3 ต. 3 ม. บ้านเรือนประชาชนได้รับความเสียหาย 31 หลัง								
8. ลพบุรี	1	3	3	โคกเจริญ	31	-	1	อยู่ระหว่างการสำรวจและให้ความช่วยเหลือ

1) จ.พะเยา วันที่ 7 เม.ย. 68 เกิดภาวะภัยในพื้นที่ 1 อ. 1 ต. 5 ม. ได้แก่ ต.สระ อ.เชียงม่วน เบื้องต้นส่งผลให้บ้านเรือนได้รับความเสียหาย 103 หลัง ไม่มีผู้ได้รับบาดเจ็บและเสียชีวิต โดย สนง.ปภ.จ. อำเภอ จนท.ตร. อปท. จิตอาสา อปพร. อาสาสมัคร มูลนิธิ พร้อมหน่วยงานที่เกี่ยวข้องเข้าสำรวจความเสียหาย และให้การช่วยเหลือเบื้องต้นแล้ว



2) จ.ลำปาง วันที่ 7 เม.ย. 68 เกิดวาตภัยในพื้นที่ 1 อ. 1 ต. 5 ม. ได้แก่ ต.เสริมซ้าย อ.เสริมงาม เบื้องต้นส่งผลให้บ้านเรือนได้รับความเสียหาย 40 หลัง ไม่มีผู้ได้รับบาดเจ็บและเสียชีวิต โดย สนง.ปภ.จ. อำเภอกันตคร. อปท. จิตอาสา อปพร. อาสาสมัคร มูลนิธิ พร้อมหน่วยงานที่เกี่ยวข้องเข้าสำรวจความเสียหาย และให้การช่วยเหลือเบื้องต้นแล้ว



3) จ.เพชรบูรณ์ วันที่ 7 เม.ย. 68 เวลา 18.00 น. เกิดวาตภัยในพื้นที่ 1 อ. 1 ต. 1 ม. ได้แก่ ต.ท่าข้าม อ.ชนแดน เบื้องต้นส่งผลให้บ้านเรือนได้รับความเสียหาย 10 หลัง ไม่มีผู้ได้รับบาดเจ็บและเสียชีวิต โดย สนง.ปภ.จ. อำเภอกันตคร. อปท. จิตอาสา อปพร. อาสาสมัคร มูลนิธิ พร้อมหน่วยงานที่เกี่ยวข้องเข้าสำรวจความเสียหายและให้การช่วยเหลือเบื้องต้นแล้ว



4) จ.นครสวรรค์ วันที่ 7 เม.ย. 68 เวลา 17.30 เกิดเหตุวาตภัยในพื้นที่ 2 อ. 3 ต. 3 ม. ได้แก่ ต.หัวถนน ต.พนมเศษ อ.ท่าตะโก ต.หนองปลิง อ.นครสวรรค์ เบื้องต้นส่งผลให้บ้านเรือนได้รับความเสียหาย 5 หลัง ไม่มีผู้ได้รับบาดเจ็บและเสียชีวิต โดย สนง.ปภ.จ. อำเภอกันตคร. อปท. จิตอาสา อปพร. อาสาสมัคร มูลนิธิ พร้อมหน่วยงานที่เกี่ยวข้องเข้าสำรวจความเสียหายและให้การช่วยเหลือเบื้องต้นแล้ว



5) จ.หนองบัวลำภู วันที่ 7 เม.ย. 68 เกิดวาตภัยในพื้นที่ 1 อ. 1 ต. 2 ม. ได้แก่ ต.ยางหล่อ อ.ศรีบุญเรือง เบื้องต้นส่งผลให้บ้านเรือนได้รับความเสียหาย 8 หลัง ไม่มีผู้ได้รับบาดเจ็บและเสียชีวิต โดย สนง.ปภ.จ. อำเภอกอนท.ตร. อบท. จิตอาสา อปพร. อาสาสมัคร มูลนิธิ พร้อมหน่วยงานที่เกี่ยวข้องเข้าสำรวจความเสียหาย และให้การช่วยเหลือเบื้องต้นแล้ว



6) จ.ชัยภูมิ วันที่ 5-7 เม.ย. 68 เกิดวาตภัยในพื้นที่ 3 อ. 4 ต. 9 ม. ได้แก่ ต.ห้วยต้อน อ.เมืองฯ ต.วังตะเฒ่า อ.หนองบัวระเหว อ.เทพสถิต เบื้องต้นส่งผลให้บ้านเรือนได้รับความเสียหาย 13 หลัง ไม่มีผู้ได้รับบาดเจ็บและเสียชีวิต โดย สนง.ปภ.จ. อำเภอกอนท.ตร. อบท. จิตอาสา อปพร. อาสาสมัคร มูลนิธิ พร้อมหน่วยงานที่เกี่ยวข้องเข้าสำรวจความเสียหายและให้การช่วยเหลือเบื้องต้นแล้ว



7) จ.มหาสารคาม วันที่ 7 เม.ย. 68 เกิดวาตภัยในพื้นที่ 1 อ. 1 ต. 2 ม. ได้แก่ ต.บัวค้อ อ.เมืองฯ เบื้องต้นส่งผลให้บ้านเรือนได้รับความเสียหาย 12 หลัง ไม่มีผู้ได้รับบาดเจ็บและเสียชีวิต โดย สนง.ปภ.จ. อำเภอกอนท.ตร. อบท. จิตอาสา อปพร. อาสาสมัคร มูลนิธิ พร้อมหน่วยงานที่เกี่ยวข้องเข้าสำรวจความเสียหาย และให้การช่วยเหลือเบื้องต้นแล้ว



8) จ.ลพบุรี วันที่ 7 เม.ย. 68 เกิดวาตภัยในพื้นที่ 1 อ. 3 ต. 3 ม. ได้แก่ ต.โคกแสมสาร ต.โคกเจริญ ต.ยางราก อ.โคกเจริญ เบื้องต้นส่งผลให้บ้านเรือนได้รับความเสียหาย 31 หลัง มีผู้ได้รับบาดเจ็บ 1 ราย ไม่มีผู้เสียชีวิต โดย สนง.ปภ.จ. อำเภอกอนท.ตร. อบท. จิตอาสา อปพร. อาสาสมัคร มูลนิธิ พร้อมหน่วยงานที่เกี่ยวข้องเข้าสำรวจความเสียหายและให้การช่วยเหลือเบื้องต้นแล้ว



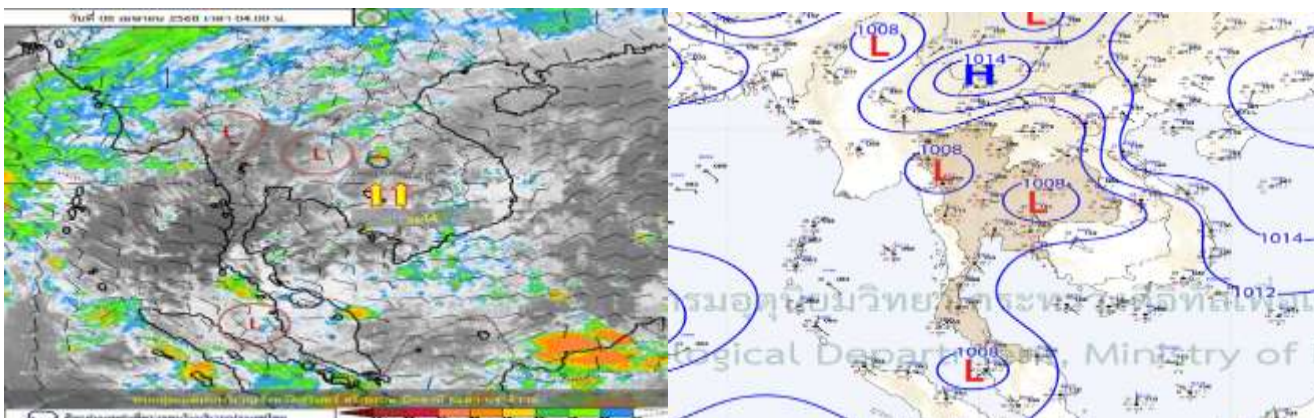
2. การคาดการณ์ลักษณะอากาศ

พยากรณ์อากาศกรมอุตุนิยมวิทยา ประจำวันที่ 8 เม.ย. 68 เวลา 05.00 น.

พยากรณ์อากาศ 24 ชั่วโมงข้างหน้า ประเทศไทยตอนบนมีพายุฤดูร้อนเกิดขึ้น โดยมีลักษณะของพายุฝนฟ้าคะนอง ลมกระโชกแรง และลูกเห็บตกบางแห่ง เนื่องจากบริเวณความกดอากาศสูงหรือมวลอากาศเย็นกำลังปานกลาง ปกคลุมภาคตะวันออกเฉียงเหนือตอนบนและทะเลจีนใต้ส่งผลให้มีลมใต้และลมตะวันออกเฉียงใต้ พัดปกคลุม ประเทศไทยตอนบน ในขณะที่ประเทศไทยตอนบนมีอากาศร้อนโดยทั่วไป ขอให้ประชาชนบริเวณประเทศไทยตอนบน ระวังอันตรายจากพายุฤดูร้อนที่จะเกิดขึ้น หลีกเลี่ยงการเดินทางผ่านบริเวณที่มีพายุฝนฟ้าคะนอง อยู่ในที่โล่งแจ้ง ใต้ต้นไม้ใหญ่ สิ่งปลูกสร้างและป้ายโฆษณาที่ไม่แข็งแรง ส่วนเกษตรกรควรเตรียมความแข็งแรงให้ไม้ผล และเตรียมการป้องกันความเสียหายที่อาจเกิดขึ้นกับผลผลิตทางการเกษตรและสัตว์เลี้ยง รวมทั้งดูแลรักษาสุขภาพ ในช่วงที่สภาพอากาศเปลี่ยนแปลงไว้ด้วย

สำหรับลมตะวันออกเฉียงใต้พัดปกคลุมอ่าวไทย ภาคใต้และทะเลอันดามัน ทำให้บริเวณดังกล่าว ยังคงมีฝนฟ้าคะนองบางแห่ง ส่วนบริเวณอ่าวไทยและทะเลอันดามันมีคลื่นสูงประมาณ 1 เมตร บริเวณที่มีฝนฟ้าคะนอง คลื่นสูงมากกว่า 2 เมตร ขอให้ชาวเรือบริเวณอ่าวไทยและทะเลอันดามันหลีกเลี่ยงการเดินเรือในบริเวณที่มีฝนฟ้าคะนองไว้ด้วย

สำหรับลมตะวันออกเฉียงใต้พัดปกคลุมอ่าวไทย ภาคใต้ และทะเลอันดามัน ทำให้บริเวณดังกล่าว ยังคงมีฝนฟ้าคะนองบางแห่ง ส่วนบริเวณอ่าวไทยและทะเลอันดามันมีคลื่นสูงประมาณ 1 เมตร บริเวณที่มีฝนฟ้าคะนอง คลื่นสูงมากกว่า 2 เมตร ขอให้ชาวเรือบริเวณอ่าวไทยและทะเลอันดามันหลีกเลี่ยงการเดินเรือในบริเวณที่มีฝนฟ้าคะนองไว้ด้วย



3. ข้อมูลปริมาณฝนสูงสุดรายภาค เวลา 01.00 น. วันที่ 7 เม.ย. 68 ถึงเวลา 01.00 น. วันที่ 8 เม.ย. 68 (ข้อมูลกรมอุตุนิยมวิทยา)

ภาค	จังหวัด	สถานีวัด	อำเภอ/เขต	ปริมาณฝน
เหนือ	ตาก	ดอนมูเซอ	เมืองฯ	16.8 มม.
ตะวันออกเฉียงเหนือ	ชัยภูมิ	-	เมืองฯ	32.8 มม.
กลาง	ลพบุรี	ต.บัวชุม	ชัยบาดาล	0.6 มม.
ตะวันออก	ปราจีนบุรี	-	กบินทร์บุรี	32.8 มม.
ใต้ฝั่งตะวันออก	-	-	-	-
ใต้ฝั่งตะวันตก	-	-	-	-
กรุงเทพมหานคร/ปริมณฑล	กรุงเทพมหานคร	ศูนย์การประชุมแห่งชาติสิริกิติ์	คลองเตย	18.5 มม.
เกณฑ์ปริมาณน้ำฝน	0.1-10.0 มม. = ฝนเล็กน้อย	10.1-35.0 มม. = ฝนปานกลาง	35.1-90.0 มม. = ฝนหนัก	มากกว่า 90.1 มม. = ฝนหนักมาก

4. ข้อมูลอุณหภูมิรายภาค (กรมอุตุนิยมวิทยา ณ วันที่ 8 เม.ย. 68)

ภาค	อุณหภูมิต่ำสุด (°C)	จังหวัด	อุณหภูมิสูงสุด (°C)	จังหวัด
เหนือ	19.8	ตาก	39.5	ตาก
ตะวันออกเฉียงเหนือ	21.2	บุรีรัมย์	38.1	อุบลราชธานี
กลาง	24.4	กาญจนบุรี นครปฐม	39.7	ลพบุรี
ตะวันออก	24.3	สระแก้ว	38.1	สระแก้ว
ใต้	22.5	ประจวบคีรีขันธ์ สุราษฎร์ธานี	35.8	กระบี่
กรุงเทพฯ และปริมณฑล	25.2	สมุทรปราการ	35.8	ปทุมธานี

*** อุณหภูมิยอดดอย/ยอดภู ต่ำสุด 10.0 องศาเซลเซียส (กิ่วแม่ปาน ดอยอินทนนท์ อ.จอมทอง จ.เชียงใหม่)

5. คุณภาพอากาศในพื้นที่ที่มีผลกระทบต่อสุขภาพ ประจำวันที่ 8 เม.ย. 68 เวลา 04.00 น. (ข้อมูลกรมควบคุมมลพิษ)

ที่	ค่า PM 2.5 ในพื้นที่			คุณภาพอากาศ		
1	กรุงเทพมหานคร	ริมถนนลาดกระบัง เขตลาดกระบัง	34.0	คุณภาพอากาศปานกลาง		
		ริมถนนลาดพร้าว ซ.ลาดพร้าว 95 เขตวังทองหลาง	31.8	คุณภาพอากาศปานกลาง		
		ริมถนนนราธิวาส เขตบางรัก	30.3	คุณภาพอากาศปานกลาง		
2	จ.อุบลราชธานี	ต.ในเมือง อ.เมืองฯ	76.8	มีผลกระทบต่อสุขภาพ		
3	จ.แม่ฮ่องสอน	ต.จองคำ อ.เมืองฯ	62.5	เริ่มมีผลกระทบต่อสุขภาพ		
4	จ.หนองคาย	ต.มีชัย อ.เมืองฯ	61.6	เริ่มมีผลกระทบต่อสุขภาพ		
5	จ.เชียงราย	ต.เวียงพางคำ อ.แม่สาย	59.3	เริ่มมีผลกระทบต่อสุขภาพ		
หมายเหตุ ค่ามาตรฐาน PM _{2.5} เฉลี่ย 24 ชั่วโมง (ข้อมูลกรมควบคุมมลพิษ)		0-15.0 คุณภาพอากาศดีมาก	15.1-25.0 คุณภาพอากาศดี	25.1-37.5 คุณภาพอากาศปานกลาง	37.6-75.0 เริ่มมีผลกระทบต่อสุขภาพ	มากกว่า 75.1 มีผลกระทบต่อสุขภาพ

6. ข้อเสนอการนายกรัฐมนตรีนในการประชุมกองบัญชาการป้องกันและบรรเทาสาธารณภัยแห่งชาติ (บกปภ.ช.) เพื่อติดตามสถานการณ์ ผลกระทบ และการแก้ไขปัญหาภัยจากแผ่นดินไหว

1) การบริหารสถานการณ์และการให้ความช่วยเหลือผู้ประสบภัย

ให้กองบัญชาการป้องกันและบรรเทาสาธารณภัยแห่งชาติ เป็นศูนย์กลางในการอำนวยความสะดวก ประสานการปฏิบัติระหว่างหน่วยงาน ระดมสรรพกำลังและทรัพยากร ในการให้ความช่วยเหลือผู้ประสบภัยในภาพรวม โดยมีรัฐมนตรีว่าการกระทรวงมหาดไทย ในฐานะผู้บัญชาการป้องกันและบรรเทาสาธารณภัยแห่งชาติ เป็นผู้บัญชาการเหตุการณ์ให้ศูนย์บัญชาการเหตุการณ์กรุงเทพมหานคร เป็นศูนย์บัญชาการเหตุการณ์ส่วนหน้า กรุงเทพมหานคร ดำเนินการให้ความช่วยเหลือและค้นหาผู้ที่ยังติดค้างอยู่ในอาคารที่ถล่ม โดยมีผู้ว่าราชการกรุงเทพมหานคร เป็นผู้บัญชาการเหตุการณ์ ณ จุดเกิดเหตุ

2) การแจ้งเตือนประชาชน

ขอให้เร่งพัฒนาระบบ cell broadcast ที่จะสามารถส่งข้อความแจ้งเตือนไปยังโทรศัพท์มือถือของประชาชนโดยตรงเพื่อให้ประชาชนได้รับการแจ้งเตือนอย่างรวดเร็ว และทันต่อสถานการณ์

3) การคมนาคมและการจราจร

ให้มีการเตรียมความพร้อมรองรับ หากเกิดกรณีจำเป็นต้องทำการปิดเส้นทางคมนาคมและการจราจร โดยมีระบบการแจ้งเตือนให้ประชาชนทราบสถานการณ์ว่ามีการปิดเส้นทางคมนาคมเส้นทางใดบ้าง มีทางเลือกหรือทางเลือกที่สามารถเดินทางได้ในเส้นทางใดให้กรมป้องกันและบรรเทาสาธารณภัย ร่วมกับกระทรวงคมนาคม และการทางพิเศษแห่งประเทศไทยในการแก้ไขปัญหากรณีมีเศษวัสดุจากอาคารสูงด้านข้างจะร่วงหล่นมาในบริเวณด้านดินแดงทางพิเศษเฉลิมมหานคร

4) การตรวจสอบอาคาร

ให้จัดตั้งคณะกรรมการ/คณะทำงานเพื่อทำการตรวจสอบอาคารที่ได้รับผลกระทบและยืนยันความปลอดภัยของอาคาร เพื่อให้ผู้ใช้อาคารมีความเชื่อมั่นในเรื่องความปลอดภัยของโครงสร้างอาคาร

5) การประชาสัมพันธ์ข้อมูลข่าวสารให้กระทรวงการต่างประเทศ ทำการสื่อสารภาคภาษาอังกฤษ

เพื่อสร้างความเข้าใจแก่นักท่องเที่ยวและสื่อมวลชนจากต่างประเทศที่ยังคงให้ความสนใจและได้ติดตามสถานการณ์อย่างต่อเนื่องมอบหมายให้รัฐมนตรีประจำสำนักนายกรัฐมนตรี ประสานรวบรวมข้อมูลเบอร์โทรศัพท์สายด่วนของหน่วยงานที่เกี่ยวข้อง และแจ้งประชาสัมพันธ์ให้ประชาชนได้รับทราบถึงสถานการณ์และการปฏิบัติตนอย่างปลอดภัย รวมถึงแจ้งช่องทางในการติดตามข่าวสารจากทางภาครัฐ รวมถึงช่องทางแจ้งเหตุหรือขอรับความช่วยเหลือจากหน่วยงานที่เกี่ยวข้อง

6) การเยียวยาผู้ประสบภัย ให้เร่งกำหนดมาตรการช่วยเหลือและเยียวยาผู้ได้รับผลกระทบโดยเร็ว

7. สภาพน้ำในอ่างเก็บน้ำ (ข้อมูลกรมชลประทาน วันที่ 7 เม.ย. 68)

อ่างเก็บน้ำ	ความจุที่ รณก. (ล้าน ม ³)	ปริมาณน้ำในอ่างฯ		ปริมาณน้ำใช้การได้		ปริมาณน้ำไหลลง อ่างฯ		ปริมาณน้ำระบาย		ปริมาณน้ำ รับได้อีก (ล้าน ม ³)
		ปริมาตร (ล้าน ม ³)	% น้ำ เก็บกัก	ปริมาตร (ล้าน ม ³)	% น้ำ ใช้การ	วันนี้ (ล้าน ม ³)	เมื่อวาน (ล้าน ม ³)	วันนี้ (ล้าน ม ³)	เมื่อวาน (ล้าน ม ³)	
1. ภูมิพล (ตก)	13,462	7,766	58	3,966	41	0.00	1.85	15.00	15.00	5,696
2. สิริกิติ์ (อด)	9,510	6,086	64	3,236	49	0.96	0.91	27.00	27.00	3,424
3. แม่จัดสมบุรณ์ชล (ชม)	265	199	75	187	74	0.04	0.05	1.69	1.46	66
4. แม่กวางอุดมธารา (ชม)	263	142	54	128	52	0.00	0.01	0.53	0.46	121
5. กิวลม (ลป)	106	34	32	30	29	0.35	0.43	1.90	1.78	72
6. กิวคอกหมา (ลป)	170	117	69	111	68	0.05	0.00	0.33	0.33	53
7. แควน้อยบำรุงแดน (พล)	939	516	55	473	53	0.00	0.00	3.89	3.89	423
8. แม่มอก (ลป)	110	26	24	10	11	0.07	0.00	0.07	0.07	84
9. ห้วยหลวง (อด)	136	49	36	43	33	0.30	0.00	0.70	0.70	87
10. น้ำอูน (สน)	520	246	47	201	42	0.27	0.00	0.00	0.00	274
11. น้ำพุง (สน)	165	62	38	54	34	0.00	0.00	0.21	0.21	103
12. จุฬารัตน์ (ชย)	164	52	32	15	12	0.01	0.13	0.52	0.00	112
13. อุบลรัตน์ (ชก)	2,431	963	40	381	21	0.00	0.00	7.00	6.94	1,468
14. ลำปาว (กส)	1,980	984	50	884	47	0.67	0.00	7.77	7.81	996
15. ลำตะคอง (นม)	314	55	18	32	11	0.04	0.00	0.26	0.26	259
16. ลำพระเพลิง (นม)	155	68	44	67	43	0.00	0.07	0.34	0.34	87
17. มูลบย (นม)	141	57	40	50	37	0.11	0.00	0.16	0.16	84
18. ลำแชะ (นม)	275	119	43	112	42	0.00	0.21	0.12	0.12	156

อ่างเก็บน้ำ	ความจุที่ รณก. (ล้าน ม ³)	ปริมาณน้ำในอ่างฯ		ปริมาณน้ำใช้การได้		ปริมาณน้ำไหลลง อ่างฯ		ปริมาณน้ำระบาย		ปริมาณน้ำ รับได้อีก (ล้าน ม ³)
		ปริมาตร (ล้าน ม ³)	% น้ำ เก็บกัก	ปริมาตร (ล้าน ม ³)	% น้ำ ใช้การ	วันนี้ (ล้าน ม ³)	เมื่อวาน (ล้าน ม ³)	วันนี้ (ล้าน ม ³)	เมื่อวาน (ล้าน ม ³)	
19. ลำปางรอง (บร)	121	37	31	34	29	0.04	0.00	0.00	0.00	84
20. สิรินคร (อบ)	1,966	1,096	56	265	23	0.00	0.00	0.51	0.54	870
21. ป่าสักชลสิทธิ์ (ลบ)	960	309	32	306	32	0.00	0.00	4.33	4.33	651
22. ทับเสลา (อน)	160	59	37	42	29	0.00	0.00	0.00	0.00	101
23. กระเสี้ยว (สพ)	299	125	42	85	33	0.00	0.00	1.73	1.74	174
24. ศรีนครินทร์ (กจ)	17,745	13,248	75	2,983	40	1.84	3.09	14.96	14.97	4,497
25. วชิราลงกรณ์ (กจ)	8,860	5,723	65	2,711	46	0.00	4.20	18.05	18.02	3,137
26. ขุนด่านปราการชล (นย)	224	68	30	63	29	0.00	0.00	1.39	1.32	156
27. คลองสิียด (ฉช)	420	51	12	21	5	0.23	0.00	0.16	0.16	369
28. บางพระ (ชบ)	117	70	60	58	55	0.11	0.11	0.33	0.32	47
29. หนองปลาไหล (รย)	164	121	74	108	72	0.00	0.00	0.39	0.42	43
30. ประแสร์ (รย)	295	146	49	126	46	0.00	0.00	0.91	0.97	149
31. นฤปดินทรจินดา (ปจ)	295	111	38	96	34	0.00	0.00	1.07	1.07	184
32. แก่งกระจาน (พบ)	710	311	44	246	38	0.57	1.05	3.46	3.46	399
33. ปราณบุรี (ปช)	391	139	36	122	33	0.00	0.00	0.88	0.88	252
34. รัชชประภา (สฎ)	5,639	3,670	65	2,318	54	1.99	3.59	7.00	10.01	1,969
35. บางหลวง (ยล)	1,454	1,253	86	977	83	4.79	4.71	6.10	6.03	201
รวมทั้งประเทศ	70,926	44,078	62	20,537	43	12.45	20.41	128.75	130.75	26,848
หมายเหตุ	ปริมาณน้ำที่มากกว่า ร้อยละ 80		ปริมาณน้ำเก็บกักที่น้อยกว่า หรือเท่ากับร้อยละ 30		ปริมาณน้ำที่ใช้การได้ น้อยกว่าร้อยละ 30		% น้ำเก็บกัก / ปริมาณน้ำไหลลงอ่างฯ / ปริมาณน้ำระบาย สูงสุด			

*** รณก. ระดับน้ำเก็บกัก

อ่างเก็บน้ำขนาดใหญ่ที่ปริมาณน้ำเก็บกักอยู่ในเกณฑ์มากกว่าร้อยละ 80 จำนวน 1 อ่าง (บางหลวง)

อ่างเก็บน้ำขนาดใหญ่ที่ปริมาณน้ำเก็บกักน้อยกว่าหรือเท่ากับร้อยละ 30 ของความจุอ่างฯ จำนวน 4 อ่าง
(แม่มอก ลำตะคอง ขุนด่านปราการชล และคลองสิียด)

อ่างเก็บน้ำขนาดใหญ่ที่ปริมาณน้ำที่ใช้การได้อยู่ในเกณฑ์น้อยกว่าร้อยละ 30 ของความจุอ่างฯ จำนวน 10 อ่าง
(กิวลม แม่มอก จุฬาภรณ์ อุบลรัตน์ ลำตะคอง ลำปางรอง สิรินคร ทับเสลา ขุนด่านปราการชล และคลองสิียด)

8. สถิติอุบัติเหตุทางถนน วันที่ 8 เม.ย. 68 (ข้อมูลจาก บริษัท กลางคุ้มครองผู้ประสบภัยจากรถ จำกัด ยังไม่รวมข้อมูล สตช. และ สช.)

ช่วงเวลา	ผู้เสียชีวิต	ผู้บาดเจ็บ	รวม
7 เม.ย. 68	22	2,071	2,093
1-7 เม.ย. 68	246	15,029	15,275
1 ม.ค. - 7 เม.ย. 68	3,698	237,750	241,448

จึงเรียนมาเพื่อโปรดทราบ

ศูนย์อำนวยการบรรเทาสาธารณภัย
กรมป้องกันและบรรเทาสาธารณภัย