



## รายงานสถานการณ์สาธารณภัย

### กรมป้องกันและบรรเทาสาธารณภัย กระทรวงมหาดไทย

ศูนย์อำนวยการบรรเทาสาธารณภัย (ส่วนปฏิบัติการ) [www.direct.disaster.go.th/directing/home](http://www.direct.disaster.go.th/directing/home)

โทรสาร 0-2241-7450-6 สายด่วนนิรภัย 1784 Line @1784DDPM



ที่ของข่าว 190/2568

วันที่ 3 เมษายน 2568

(เวลา 06.00 น.)

## กรมป้องกันและบรรเทาสาธารณภัยขอรายงานสถานการณ์สาธารณภัยประจำวัน ดังนี้

### 1. สถานการณ์สาธารณภัย

#### 1.1 แผ่นดินไหว

ประเทศเมียนมา วันที่ 28 มี.ค. 68 เวลา 13.20 น. เกิดแผ่นดินไหว ขนาด 8.2 ความลึก 10 กม. ที่ละติจูด 21.682 องศาเหนือ ลองจิจูด 96.121 องศาตะวันออก บริเวณประเทศเมียนมา ห่างจาก อ.ปางมะผ้า จ.แม่ฮ่องสอน ไปทางทิศตะวันตกเฉียงเหนือ ประมาณ 326 กม. สามารถรับรู้แรงสั่นไหวได้ในพื้นที่ รวม 63 จังหวัด

เบื้องต้นได้รับรายงานความเสียหาย 18 จ. (เชียงราย เชียงใหม่ แม่ฮ่องสอน พะเยา ลำปาง ลำพูน น่าน แพร่ สุโขทัย พิษณุโลก เพชรบูรณ์ กำแพงเพชร ชัยนาท พระนครศรีอยุธยา ปทุมธานี นนทบุรี สมุทรปราการ สมุทรสาคร) 129 อ. 383 ต. 651 ม. บ้านเรือนได้รับผลกระทบ 1,004 หลัง วัด 82 แห่ง โรงพยาบาล 164 แห่ง อาคาร 19 แห่ง โรงเรียน 69 แห่ง สถานที่ราชการ 46 แห่ง และกรุงเทพมหานคร มีผู้เสียชีวิต 22 ราย และมีผู้ได้รับบาดเจ็บ 36 ราย (กรุงเทพมหานคร 35 ราย จ.นนทบุรี 1 ราย) ดังนี้

1) จ.เชียงราย พื้นที่ได้รับความเสียหาย 15 อ. 57 ต. 147 ม. ได้แก่ อ.เชียงของ อ.ป่าแดด อ.เมืองฯ อ.เวียงป่าเป้า อ.เทิง อ.แม่จัน อ.เชียงแสน อ.แม่สาย อ.ขุนตาล อ.แม่ลาว อ.ดอยหลวง อ.แม่สรวย อ.พาน อ.เวียงเชียงรุ้ง และ อ.แม่ฟ้าหลวง บ้านเรือนประชาชนได้รับผลกระทบ 318 หลัง วัด 8 แห่ง โรงพยาบาล 17 แห่ง โรงเรียน 30 แห่ง สถานที่ราชการ 9 แห่ง ไม่มีผู้ได้รับบาดเจ็บและเสียชีวิต

2) จ.เชียงใหม่ พื้นที่ได้รับความเสียหาย 22 อ. 90 ต. 124 ม. ได้แก่ อ.เมืองฯ อ.ดอยเต่า อ.พร้าว อ.หางดง อ.แม่แจ่ม อ.สันกำแพง อ.สะเมิง อ.กัลยาณิวัฒนา อ.ฮอด อ.แม่อาว อ.เชียงดาว อ.สันป่าตอง อ.แม่ริม อ.จอมทอง อ.แม่วาง อ.สันทราย อ.แม่แตง อ.อมก๋อย อ.แม่ออน อ.ไชยปราการ อ.ดอยหล่อ และ อ.สารภี บ้านเรือนประชาชนได้รับผลกระทบ 226 หลัง อาคารสูง 13 แห่ง วัด 33 แห่ง โรงเรียน 11 แห่ง โรงพยาบาล 16 แห่ง สถานที่ราชการ 2 แห่ง ไม่มีผู้ได้รับบาดเจ็บและเสียชีวิต

3) จ.แม่ฮ่องสอน พื้นที่ได้รับความเสียหาย 7 อ. 13 ต. 18 ม. ได้แก่ อ.เมืองฯ อ.สบเมย อ.ขุนยวม อ.ปางมะผ้า อ.ปาย อ.แม่ลาน้อย และ อ.แม่สะเรียง วัด 2 แห่ง สถานที่ราชการ 3 แห่ง โรงพยาบาล 8 แห่ง โรงเรียน 6 แห่ง ไม่มีผู้ได้รับบาดเจ็บและเสียชีวิต

4) จ.พะเยา พื้นที่ได้รับความเสียหาย 7 อ. 8 ต. 9 ม. ได้แก่ อ.เมืองฯ อ.ภูซาง อ.เชียงม่วน อ.ดอกคำใต้ อ.เชียงคำ อ.แม่ใจ และ อ.ปง บ้านเรือนประชาชนได้รับผลกระทบ 40 หลัง โรงเรียน 1 แห่ง โรงพยาบาล 12 แห่ง รพ.สต. 6 แห่ง สถานที่ราชการ 4 แห่ง ไม่มีผู้ได้รับบาดเจ็บและเสียชีวิต

5) จ.ลำปาง พื้นที่ได้รับความเสียหาย 12 อ. 33 ต. 41 ม. ได้แก่ อ.เมืองฯ อ.สบปราบ อ.เกาะคา อ.แม่ทะ อ.แม่พริก อ.งาว อ.ห้างฉัตร อ.วังเหนือ อ.เถิน อ.เมืองปาน อ.แม่เมาะ และ อ.เสริมงาม บ้านเรือนประชาชนได้รับผลกระทบ 73 หลัง วัด 5 แห่ง โรงเรียน 1 แห่ง โรงพยาบาล 5 แห่ง สถานที่ราชการ 2 แห่ง ไม่มีผู้ได้รับบาดเจ็บและเสียชีวิต

6) จ.ลำพูน พื้นที่ได้รับความเสียหาย 8 อ. 30 ต. 92 ม. ได้แก่ อ.ป่าซาง อ.ลี้ อ.เมืองฯ อ.บ้านโฮ้ง อ.เวียงหนองล่อง อ.แม่ทา อ.ทุ่งหัวช้าง อ.บ้านธิ บ้านเรือนประชาชนได้รับผลกระทบ 132 หลัง วัด 7 แห่ง โรงเรียน 2 แห่ง โรงพยาบาล 3 แห่ง สถานที่ราชการ 3 แห่ง ไม่มีผู้ได้รับบาดเจ็บและเสียชีวิต

7) จ.น่าน พื้นที่ได้รับความเสียหาย 3 อ. 4 ต. 8 ม. ได้แก่ อ.เมืองฯ อ.ภูเพียง และ อ.เวียงสา บ้านเรือนประชาชนได้รับผลกระทบ 12 หลัง วัด 2 แห่ง โรงเรียน 1 แห่ง โรงพยาบาล 1 แห่ง ไม่มีผู้ได้รับบาดเจ็บและเสียชีวิต

8) จ.แพร่ พื้นที่ได้รับความเสียหาย 4 อ. 13 ต. 24 ม. ได้แก่ อ.เมืองฯ อ.สอง อ.หนองม่วงไข่ และ อ.สูงเม่น บ้านเรือนประชาชนได้รับผลกระทบ 20 หลัง โรงเรียน 2 แห่ง วัด 4 แห่ง โรงพยาบาล 2 แห่ง สถานที่ราชการ 8 แห่ง ไม่มีผู้ได้รับบาดเจ็บและเสียชีวิต

9) จ.สุโขทัย พื้นที่ได้รับความเสียหาย 9 อ. 50 ต. 100 ม. ได้แก่ อ.ศรีสำโรง อ.สวรรคโลก อ.เมืองฯ อ.ศรีมาศ อ.ศรีสัชนาลัย อ.ศรีนคร อ.กงไกรลาส อ.บ้านด่านลานหอย และ อ.ทุ่งเสลี่ยม บ้านเรือนประชาชนเสียหาย 179 หลัง วัด 4 แห่ง โรงพยาบาล 45 แห่ง โรงเรียน 5 แห่ง สถานที่ราชการ 4 แห่ง ไม่มีผู้ได้รับบาดเจ็บและเสียชีวิต

10) จ.พิษณุโลก พื้นที่ได้รับความเสียหาย 9 อ. 14 ต. 15 ม. ได้แก่ อ.นครไทย อ.บางกระทุ่ม อ.เมืองฯ อ.บางระกำ อ.พรหมพิราม อ.วัดโบสถ์ อ.วังทอง อ.เนินมะปราง และ อ.ชาติตระการ โรงพยาบาล 14 แห่ง สถานที่ราชการ 1 แห่ง ไม่มีผู้ได้รับบาดเจ็บและเสียชีวิต

11) จ.เพชรบูรณ์ พื้นที่ได้รับความเสียหาย 7 อ. 22 ต. 22 ม. ได้แก่ อ.เมืองฯ อ.วิเชียรบุรี อ.หล่มสัก อ.น้ำหนาว อ.เขาค้อ อ.บึงสามพัน และ อ.ศรีเทพ บ้านเรือนประชาชนได้รับผลกระทบ 2 หลัง โรงพยาบาล 19 แห่ง โรงเรียน 1 แห่ง สถานที่ราชการ 1 แห่ง ไม่มีผู้ได้รับบาดเจ็บและเสียชีวิต

12) จ.กำแพงเพชร พื้นที่ได้รับความเสียหาย 5 จ. 7 ต. 7 ม. ได้แก่ อ.เมืองฯ อ.คลองขลุง อ.ลานกระบือ อ.ทรายทองวัฒนา และ อ.ปางศิลาทอง บ้านเรือนประชาชนได้รับผลกระทบ 2 หลัง วัด 2 แห่ง โรงพยาบาล 1 แห่ง อาคาร 1 แห่ง และสถานที่ราชการ 2 แห่ง ไม่มีผู้ได้รับบาดเจ็บและเสียชีวิต

13) จ.ชัยนาท พื้นที่ได้รับความเสียหาย 1 อ. 1 ต. 1 ม. ได้แก่ อ.เมืองฯ วัด 1 แห่ง ไม่มีผู้ได้รับบาดเจ็บและเสียชีวิต

14) จ.พระนครศรีอยุธยา พื้นที่ได้รับความเสียหาย 9 อ. 18 ต. 19 ม. ได้แก่ อ.ลาดบัวหลวง อ.พระนครศรีอยุธยา อ.บางบาล อ.เสนา อ.ภาชี อ.มหาราช อ.ผักไห่ อ.วังน้อย และ อ.บางปะอิน วัด 13 แห่ง โรงพยาบาล 5 แห่ง อาคาร 2 แห่ง โรงเรียน 3 แห่ง และสถานที่ราชการ 3 แห่ง **ไม่มีผู้ได้รับบาดเจ็บและเสียชีวิต**

15) จ.ปทุมธานี พื้นที่ได้รับความเสียหาย 6 อ. **16 ต. 17 ม.** ได้แก่ อ.คลองหลวง อ.เมืองฯ อ.ลาดหลุมแก้ว อ.ธัญบุรี อ.หนองเสือ และ อ.สามโคก โรงพยาบาลได้รับความเสียหาย 11 แห่ง **โรงเรียน 6 แห่ง สถานที่ราชการ 4 แห่ง ไม่มีผู้ได้รับบาดเจ็บและเสียชีวิต**

16) จ.นนทบุรี พื้นที่ได้รับความเสียหาย 3 อ. 5 ต. 5 ม. ได้แก่ อ.เมืองฯ อ.ปากเกร็ด และ อ.บางกรวย โรงพยาบาล 4 แห่ง ห้างสรรพสินค้าเดอะมอลล์งามวงศ์วาน 1 แห่ง **มีผู้ได้รับบาดเจ็บ 1 ราย และไม่มีผู้เสียชีวิต**

17) จ.สมุทรปราการ พื้นที่ได้รับความเสียหาย 1 อ. 1 ต. 1 ม. ได้แก่ อ.พระประแดง วัด 1 แห่ง **ไม่มีผู้ได้รับบาดเจ็บและเสียชีวิต**

18) จ.สมุทรสาคร พื้นที่ได้รับความเสียหาย 1 อ. 1 ต. 1 ม. ได้แก่ อ.เมืองฯ โรงพยาบาล 1 แห่ง **ไม่มีผู้ได้รับบาดเจ็บและเสียชีวิต**

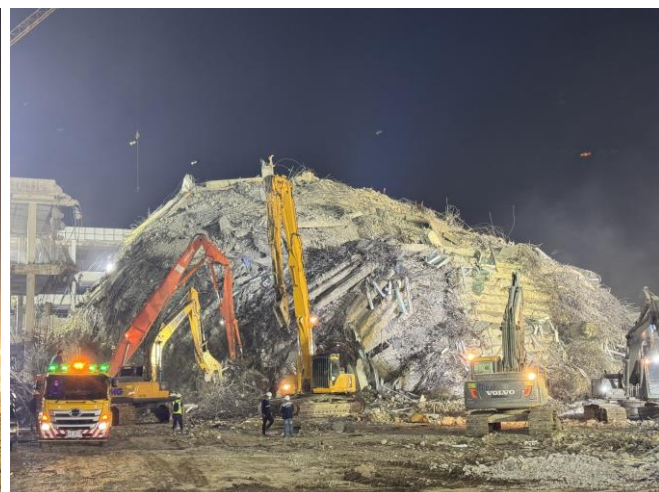
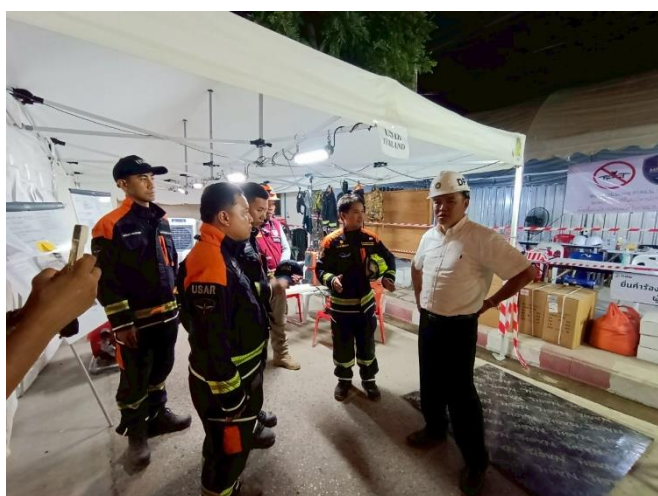
19) กรุงเทพมหานคร เบื้องต้นมีผู้เสียชีวิต 22 ราย (เขตจตุจักร 15 ราย บางซื่อ 1 ราย คันนายาว 1 ราย บางกะปิ 1 ราย วัฒนา 1 ราย ราชเทวี 1 ราย ปทุมวัน 1 ราย และเขตห้วยขวาง 1 ราย) **ผู้ได้รับบาดเจ็บ 35 ราย** (เขตจตุจักร 19 ราย บางซื่อ 4 ราย บางรัก 3 ราย พญาไท 2 ราย ดินแดง 4 ราย วัฒนา 1 ราย และเขตบางนา 1 ราย)

**การให้ความช่วยเหลือ** กรมป้องกันและบรรเทาสาธารณภัย สปก.กทม. หน่วยทหาร จนท.ตร. จิตอาสา อปพร. อาสาสมัคร มูลนิธิ พร้อมหน่วยงานที่เกี่ยวข้องเข้าให้การช่วยเหลือผู้ติดค้างภายใต้ซากอาคาร โดย **นายกรัฐมนตรี** มีข้อสั่งการให้ กองบัญชาการป้องกันและบรรเทาสาธารณภัยแห่งชาติเฝ้าระวังอาฟเตอร์ช็อก (after shock) อย่างใกล้ชิด และให้ศูนย์ป้องกันและบรรเทาสาธารณภัยเขต 1-18 จัดเตรียมเครื่องจักรกลสาธารณภัย ให้การสนับสนุนจังหวัด และช่วยเหลือประชาชนที่ได้รับผลกระทบอย่างเร่งด่วน **และอธิบดีกรมป้องกันและบรรเทาสาธารณภัย** สั่งการให้ศูนย์บัญชาการเหตุการณ์จังหวัด ติดตามสถานการณ์และผลกระทบที่อาจเกิดขึ้นจากเหตุการณ์ดังกล่าว ชี้แจงทำความเข้าใจให้กับประชาชน ทราบสถานการณ์ที่เกิดขึ้น เพื่อลดความตื่นตระหนก รวมถึงแนวทางการปฏิบัติตนให้ปลอดภัย และการให้ความช่วยเหลือของหน่วยงานราชการ และสำรวจความเสียหาย และให้ความช่วยเหลือประชาชนผู้ประสบภัยตามระเบียบหลักเกณฑ์ที่ทางราชการกำหนด

**กองบัญชาการป้องกันและบรรเทาสาธารณภัยแห่งชาติ** ได้ประเมินสถานการณ์แล้วเห็นว่าสถานการณ์ได้คลี่คลาย อีกทั้งผลกระทบต่อประชาชน ความเสียหายที่เกิดขึ้นในพื้นที่ได้รับการแก้ไขระบบสาธารณูปโภคพื้นฐาน และเส้นทางคมนาคม รวมถึงความเป็นอยู่ของประชาชนกลับสู่ภาวะปกติและการให้ความช่วยเหลือในด้านต่างๆ ได้ดำเนินการอย่างต่อเนื่อง ส่วนในพื้นที่กรุงเทพมหานครยังคงมีการค้นหาผู้ที่ติดอยู่ในพื้นที่ที่ได้รับผลกระทบโดยศูนย์บัญชาการเหตุการณ์กรุงเทพมหานครสามารถดำเนินการได้ในศักยภาพของพื้นที่ ในการนี้ผู้บัญชาการป้องกันและบรรเทาสาธารณภัยแห่งชาติพิจารณาแล้ว อาศัยอำนาจตามความในมาตรา 13 แห่งพระราชบัญญัติป้องกันและบรรเทาสาธารณภัย พ.ศ. 2550 ประกอบแผนการป้องกันและบรรเทาสาธารณภัยแห่งชาติ พ.ศ. 2564 - 2570 จึงให้ลดระดับการจัดการสาธารณภัยขนาดใหญ่ (ระดับ 3) เป็นการจัดการสาธารณภัยขนาดกลาง (ระดับ 2) ตามแผนการป้องกันและบรรเทาสาธารณภัยแห่งชาติ พ.ศ. 2564 - 2570 โดยผู้ว่าราชการจังหวัด ในฐานะผู้อำนวยการจังหวัด และผู้ว่าราชการกรุงเทพมหานครในฐานะผู้อำนวยการกรุงเทพมหานคร เป็นผู้สั่งการควบคุม และบัญชาการในพื้นที่จังหวัด และในพื้นที่กรุงเทพมหานคร เพื่อประสานการให้ความช่วยเหลือผู้ประสบภัยพิบัติกรณีฉุกเฉินในระดับพื้นที่อย่างต่อเนื่อง ครอบคลุมทุกมิติที่เป็นปัญหาความเดือดร้อนของประชาชน



กรมป้องกันและบรรเทาสาธารณภัย ได้ระดมทีมค้นหาและกู้ภัยในเขตเมือง (USAR) รวม 77 นาย พร้อมด้วยเครื่องมือ อุปกรณ์ และเครื่องจักรกลสาธารณภัย กว่า 14 รายการ จากศูนย์ป้องกันและบรรเทาสาธารณภัยเขต 1 ปทุมธานี เขต 2 สุพรรณบุรี เขต 3 ปราจีนบุรี และเขต 16 ชัยนาท เข้าร่วมปฏิบัติการสนับสนุนการค้นหาผู้ประสบภัยในพื้นที่กรุงเทพมหานคร พร้อมทั้งได้ร่วมกับ กสทช. ส่ง SMS แจ้งประชาชน จำนวน 4 ครั้ง เพื่อให้รับทราบสถานการณ์แผ่นดินไหว และแนวทางการปฏิบัติตนให้ปลอดภัยก่อนที่จะกลับเข้าไปพักอาศัย ตลอดจนได้สั่งการให้ศูนย์ป้องกันและบรรเทาสาธารณภัยเขตทั่วประเทศ เตรียมความพร้อมเครื่องจักรกลสาธารณภัยกว่า 355 รายการ ให้พร้อมสนับสนุนการช่วยเหลือประชาชนของจังหวัดในเขตพื้นที่รับพิชิตชอบ ตลอด 24 ชั่วโมง





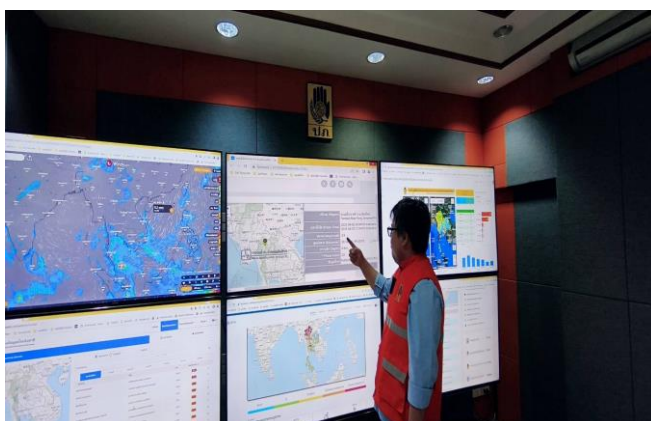
## 1.2 วัตถุภัย

จ.ลำพูน วันที่ 2 เม.ย. 68 เวลา 17.20 น. เกิดเหตุวัตถุภัยในพื้นที่ 1 อ. 2 ต. 11 ม. ได้แก่ (ม.1-7) ต.หนองปลาสะวาย (ม.4,5,6,12) ต.บ้านโฮ้ง อ.บ้านโฮ้ง เบื้องต้นบ้านเรือนได้รับความเสียหาย 81 หลัง ไม่มีผู้ได้รับบาดเจ็บและเสียชีวิต โดย สนง.ปภ.จ. ลำพูน จนท.ตร. อปท. จิตอาสา อปพร. อาสาสมัคร มูลนิธิ พร้อมหน่วยงานที่เกี่ยวข้องเข้าสำรวจความเสียหายและให้การช่วยเหลือเบื้องต้นแล้ว



## 1.3 แผ่นดินไหว

จ.เชียงใหม่ วันที่ 2 เม.ย. 68 เวลา 17.49 น. เกิดแผ่นดินไหว ขนาด 3.5 ความลึก 4 กม. ที่ละติจูด 19.184 องศาเหนือ ลองจิจูด 99.202 องศาตะวันออก บริเวณ ต.แม่ป๋อง อ.พร้าว เบื้องต้นมีรายงานการรับรู้แรงสั่นไหว และไม่มีรายงานความเสียหาย



## 2. การคาดการณ์ลักษณะอากาศ

2.1 ประกาศกรมอุตุนิยมวิทยา เรื่อง ฝนตกหนักถึงหนักมากบริเวณภาคใต้ (มีผลกระทบในช่วงวันที่ วันที่ 3-4 เมษายน 2568) ฉบับที่ 6 (80/2568) วันที่ 3 เม.ย. 68 เวลา 05.00 น.

ในช่วงวันที่ 3 - 4 เม.ย. 68 คลื่นกระแสลมฝ่ายตะวันออกเฉียงเหนือเคลื่อนผ่านอ่าวไทย ภาคใต้ และทะเลอันดามัน ส่งผลให้ภาคใต้มีฝนเพิ่มขึ้นกับมีฝนตกหนักหลายพื้นที่ และมีฝนตกหนักมากบางแห่ง ขอให้ประชาชนบริเวณภาคใต้ระวังอันตรายจากฝนตกหนักถึงหนักมากและฝนที่ตกสะสม ซึ่งอาจทำให้เกิดน้ำท่วมฉับพลันและน้ำป่าไหลหลาก โดยเฉพาะพื้นที่ลาดเชิงเขาใกล้ทางน้ำไหลผ่านและพื้นที่ลุ่มไว้ด้วย

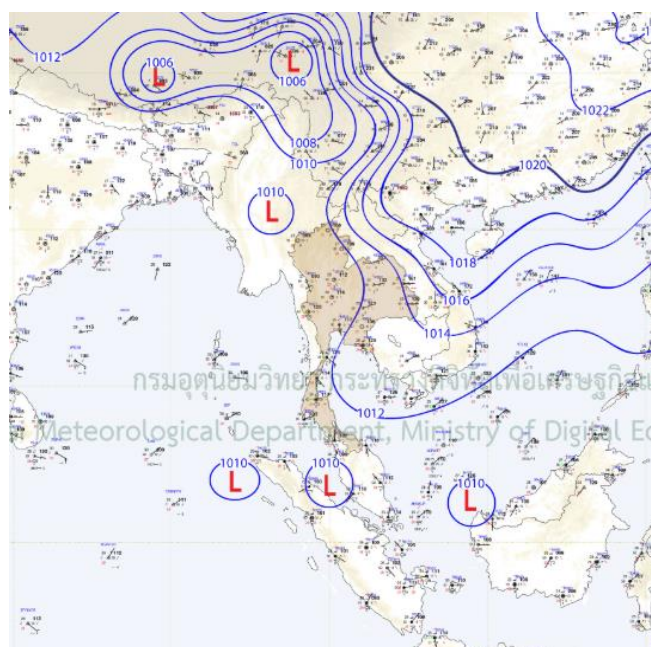
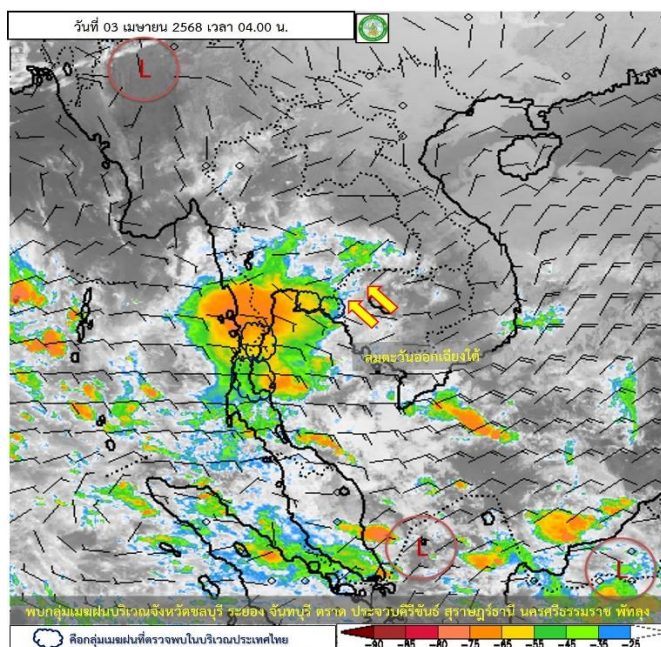
สำหรับคลื่นลมบริเวณอ่าวไทยจะมีกำลังแรงขึ้น โดยอ่าวไทยจะมีคลื่นสูงประมาณ 2 เมตร บริเวณที่มีฝนฟ้าคะนองคลื่นสูงมากกว่า 2 เมตร ขอให้ชาวเรือเดินเรือด้วยความระมัดระวัง หลีกเลี่ยงการเดินเรือในบริเวณที่มีฝนฟ้าคะนองไว้ด้วย

## 2.2 พยากรณ์อากาศกรมอุตุนิยมวิทยา ประจำวันที่ 3 เม.ย. 68 เวลา 05.00 น.

พยากรณ์อากาศ 24 ชั่วโมงข้างหน้า ภาคใต้มีฝนตกหนักถึงหนักมากบางแห่ง กับมีลมกระโชกแรง บางพื้นที่ ทั้งนี้เนื่องจากคลื่นกระแสลมฝ่ายตะวันออกเคลื่อนผ่านอ่าวไทย และภาคใต้ ขอให้ประชาชนในบริเวณดังกล่าวระวังอันตรายจากฝนตกหนักถึงหนักมากและฝนที่ตกสะสม ซึ่งอาจทำให้เกิดน้ำท่วมฉับพลัน และน้ำป่าไหลหลาก โดยเฉพาะพื้นที่ลาดเชิงเขาใกล้ทางน้ำไหลผ่านและพื้นที่ลุ่มไว้ด้วย

ส่วนคลื่นลมบริเวณอ่าวไทยมีกำลังแรงขึ้น โดยอ่าวไทยมีคลื่นสูงประมาณ 2 เมตร บริเวณที่มีฝนฟ้าคะนองคลื่นสูงมากกว่า 2 เมตร ส่วนทะเลอันดามันมีคลื่นสูงประมาณ 1 เมตร ห่างฝั่งคลื่นสูงมากกว่า 1 เมตร บริเวณที่มีฝนฟ้าคะนองคลื่นสูงมากกว่า 2 เมตร ขอให้ชาวเรือบริเวณอ่าวไทยและทะเลอันดามันเดินเรือด้วยความระมัดระวังและหลีกเลี่ยงการเดินเรือในบริเวณที่มีฝนฟ้าคะนองไว้ด้วย

สำหรับภาคเหนือและภาคกลางยังคงมีฝนฟ้าคะนอง กับมีลมกระโชกแรงบางแห่ง ทั้งนี้เนื่องจากบริเวณความกดอากาศสูงหรือมวลอากาศเย็นกำลังปานกลางจากประเทศจีนปกคลุมภาคตะวันออกเฉียงเหนือ และทะเลจีนใต้ ส่งผลให้มีลมใต้และลมตะวันออกเฉียงใต้พัดปกคลุมภาคเหนือ และภาคกลาง ในขณะที่บริเวณดังกล่าวมีอากาศร้อน ขอให้ประชาชนในบริเวณดังกล่าวระวังอันตรายจากฝนฟ้าคะนอง กับลมกระโชกแรงไว้ด้วย



## 3. ข้อมูลปริมาณฝนสูงสุดรายภาค เวลา 01.00 น. วันที่ 2 เม.ย. 68 ถึงเวลา 01.00 น. วันที่ 3 เม.ย. 68 (ข้อมูลกรมอุตุนิยมวิทยา)

ภาค	จังหวัด	สถานีวัด	อำเภอ/เขต	ปริมาณฝน
เหนือ	-	-	-	-
ตะวันออกเฉียงเหนือ	-	-	-	-
กลาง	สุพรรณบุรี	-	เมืองฯ	9.5 มม.
ตะวันออก	ตราด	-	คลองใหญ่	35.2 มม.
ใต้ฝั่งตะวันออก	ประจวบคีรีขันธ์	ต.หัวหิน	หัวหิน	52.2 มม.
ใต้ฝั่งตะวันตก	พังงา	-	ตะกั่วป่า	38.6 มม.
กรุงเทพมหานคร/ปริมณฑล	-	-	-	-
เกณฑ์ปริมาณน้ำฝน	0.1-10.0 มม. = ฝนเล็กน้อย	10.1-35.0 มม. = ฝนปานกลาง	35.1-90.0 มม. = ฝนหนัก	มากกว่า 90.1 มม. = ฝนหนักมาก

#### 4. ข้อมูลอุณหภูมิรายภาค (กรมอุตุนิยมวิทยา ณ วันที่ 3 เม.ย. 68)

ภาค	อุณหภูมิ ต่ำสุด (°C)	จังหวัด	อุณหภูมิ สูงสุด (°C)	จังหวัด
เหนือ	20.2	ตาก	39.3	แม่ฮ่องสอน
ตะวันออกเฉียงเหนือ	16.5	สกลนคร	35.2	อุบลราชธานี
กลาง	23.4	อุทัยธานี	37.9	นครสวรรค์
ตะวันออก	24.4	ตราด	36.5	สระแก้ว
ใต้	21.5	ประจวบคีรีขันธ์	34.5	ภูเก็ต
กรุงเทพฯ และปริมณฑล	25.2	สมุทรปราการ	37.2	ปทุมธานี

\*\*\* อุณหภูมียอดดอย/ยอดภู ต่ำสุด 10.0 องศาเซลเซียส (กิ่วแม่ปาน ดอยอินทนนท์ อ.จอมทอง จ.เชียงใหม่)

#### 5. คุณภาพอากาศในพื้นที่ที่มีผลกระทบต่อสุขภาพ ประจำวันที่ 3 เม.ย. 68 เวลา 05.00 น. (ข้อมูลกรมควบคุมมลพิษ)

ที่	ค่า PM 2.5 ในพื้นที่			คุณภาพอากาศ		
1	กรุงเทพมหานคร	ริมถนนลาดกระบัง เขตลาดกระบัง	55.2	เริ่มมีผลกระทบต่อสุขภาพ		
		ริมถนนคลองทวีวัฒนา เขตทวีวัฒนา	46.3	เริ่มมีผลกระทบต่อสุขภาพ		
		ริมถนนมาเจริญ เพชรเกษม 81 เขตหนองแขม	45.0	เริ่มมีผลกระทบต่อสุขภาพ		
2	จ.แม่ฮ่องสอน	ต.จองคำ อ.เมืองฯ	256.7	มีผลกระทบต่อสุขภาพ		
3	จ.น่าน	ต.ห้วยโก๋น อ.เฉลิมพระเกียรติ	126.0	มีผลกระทบต่อสุขภาพ		
4	จ.เชียงราย	ต.เวียง อ.เชียงของ	120.9	มีผลกระทบต่อสุขภาพ		
5	จ.เชียงใหม่	ต.เมืองนะ อ.เชียงดาว	84.1	มีผลกระทบต่อสุขภาพ		
หมายเหตุ ค่ามาตรฐาน PM <sub>2.5</sub> เฉลี่ย 24 ชั่วโมง (ข้อมูลกรมควบคุมมลพิษ)		0-15.0 คุณภาพอากาศ ดีมาก	15.1-25.0 คุณภาพอากาศดี	25.1-37.5 คุณภาพอากาศ ปานกลาง	37.6-75.0 เริ่มมีผลกระทบต่อ สุขภาพ	มากกว่า 75.1 มีผลกระทบต่อ สุขภาพ

#### 6. พื้นที่เฝ้าระวังและเตรียมพร้อมรับสถานการณ์

กองอำนวยการป้องกันและบรรเทาสาธารณภัยกลาง (กอปภ.ก.) ได้ติดตามสภาวะอากาศและพิจารณาปัจจัยเสี่ยง กอปรกับกรมอุตุนิยมวิทยาได้มีประกาศฉบับที่ 1 (75/2568) ลงวันที่ 31 มีนาคม 2568 เวลา 17.00 น. แจ้งว่า ในช่วงวันที่ 1 - 4 เมษายน 2568 จะมีคลื่นกระแสลมฝ่ายตะวันออกเฉียงเหนือพัดผ่านอ่าวไทย ภาคใต้ และทะเลอันดามัน ส่งผลให้ภาคใต้มีฝนเพิ่มขึ้น กับมีฝนตกหนักหลายพื้นที่ และมีฝนตกหนักมากบางพื้นที่ โดยมีพื้นที่เฝ้าระวังสถานการณ์น้ำท่วมฉับพลัน น้ำป่าไหลหลาก และน้ำท่วมขัง ระหว่างวันที่ 1 - 4 เมษายน 2568 ดังนี้

ภาคกลาง จังหวัดประจวบคีรีขันธ์ (อำเภอเมืองประจวบคีรีขันธ์ ทับสะแก บางสะพาน และอำเภอบางสะพานน้อย)

ภาคใต้ จังหวัดชุมพร (อำเภอละแม สวี หุ่นตะโก หลังสวน ปะทิว และอำเภอพะโต๊ะ) สุราษฎร์ธานี (อำเภอดอนสัก กาญจนดิษฐ์ เกาะสมุย และอำเภอเกาะพะงัน) นครศรีธรรมราช (อำเภอเมืองนครศรีธรรมราช ท่าศาลาลานสกา ขนอม สีชล พรหมคีรี พระพรหม ร่อนพิบูลย์ ปากพั่น จุฬาภรณ์ เขียวใหญ่ และอำเภอหัวไทร) พัทลุง (อำเภอเมืองพัทลุง ควนขนุน เขาชัยสน และอำเภอปากพะยูน) สงขลา (อำเภอเมืองสงขลา ระโนด กระแสสินธุ์ สทิงพระ สิงหนคร หาดใหญ่ จะนะ และอำเภอนาหม่อม) ปัตตานี (อำเภอเมืองปัตตานี ไม้แก่น สายบุรี ปะนาเร และอำเภอกะพ้อ) ยะลา (อำเภอรามัน เบตง และอำเภอธารโต) นราธิวาส (อำเภอเมืองนราธิวาส บาเจาะ และอำเภอตากใบ) ระนอง (อำเภอเมืองระนอง ละอุ่น และอำเภอสุขสำราญ) พังงา (อำเภอเมืองพังงา กะปง) ภูเก็ต (ทุกอำเภอ) กระบี่ (อำเภอปลายพระยา อ่าวลึก เขาพนม และอำเภอคลองท่อม) ตรัง (อำเภอวังวิเศษ) และจังหวัดสตูล (อำเภอเมืองสตูล)



จึงให้จังหวัดติดตามสถานการณ์และแจ้งเตือนประชาชนที่อยู่ในพื้นที่เสี่ยงภัยทราบล่วงหน้า โดยให้ติดตามปริมาณฝนที่ตกในพื้นที่แต่ละจุดอย่างใกล้ชิด รวมถึงเฝ้าระวังพื้นที่เสี่ยงฝนตกหนักหรือบริเวณฝนสะสม ซึ่งอาจทำให้เกิดอุทกภัยได้ สำหรับสถานที่ท่องเที่ยวทางธรรมชาติ โดยเฉพาะถ้ำน้ำตก ถ้ำลอด หากมีฝนตกหนักมีความเสี่ยงที่จะเกิดภัย ให้ผู้ว่าราชการจังหวัดสั่งการหน่วยงานที่รับผิดชอบ ประกาศแจ้งเตือนและปิดกั้นพื้นที่ห้ามบุคคลใดเข้าพื้นที่โดยเด็ดขาด พร้อมทั้งจัดเจ้าหน้าที่เฝ้าระวังพื้นที่เสี่ยงภัยดังกล่าว ตลอด 24 ชั่วโมง ทั้งนี้ หากมีแนวโน้มจะเกิดสถานการณ์รุนแรงในพื้นที่ ให้ถือปฏิบัติตามข้อสั่งการและมาตรการตามหนังสือกองบัญชาการป้องกันและบรรเทาสาธารณภัยแห่งชาติ ด่วนที่สุด ที่ มท (บก.ปภ) 0624/ว 27 ลงวันที่ 22 ตุลาคม 2567 และขอให้รายงานผลการแจ้งเตือนภัยของจังหวัดผ่านช่องทางแอปพลิเคชันไลน์ “กลุ่มป้องกันและปฏิบัติการ ปภ.”

ให้ศูนย์ป้องกันและบรรเทาสาธารณภัย เขต 4 ประจวบคีรีขันธ์ เขต 11 สุราษฎร์ธานี เขต 12 สงขลา และเขต 18 ภูเก็ต) ดำเนินการ ดังนี้

1. ติดตามข้อมูลสภาพอากาศ และข่าวสารจากทางราชการอย่างใกล้ชิด เตรียมความพร้อมเครื่องจักรกลสาธารณภัย รถปฏิบัติการ กำลังพล ให้พร้อมสนับสนุนจังหวัดตลอด 24 ชั่วโมง

2. กรณีประเมินสถานการณ์แล้ว คาดว่าจะเกิดสถานการณ์ หรือสถานการณ์ขยายวงกว้าง ให้มอบหมายบุคลากร ชุดเผชิญสถานการณ์วิกฤต (ERT) พร้อมเครื่องจักรกลสาธารณภัย รถปฏิบัติการไปปฏิบัติหน้าที่ในศูนย์บัญชาการเหตุการณ์จังหวัด ขึ้นการบังคับบัญชาต่อผู้ว่าราชการจังหวัด/ผู้อำนวยการจังหวัด โดยประสานการปฏิบัติกับสำนักงานป้องกันและบรรเทาสาธารณภัยจังหวัด

3. กรณีทรัพยากรเพื่อสนับสนุนในจังหวัดพื้นที่รับผิดชอบไม่เพียงพอ ให้ประสานขอรับการสนับสนุนจากศูนย์ป้องกันและบรรเทาสาธารณภัยเขตใกล้เคียง

**7. ข้อสั่งการนายกรัฐมนตรีในการประชุมกองบัญชาการป้องกันและบรรเทาสาธารณภัยแห่งชาติ (บก.ปภ.ช.) เพื่อติดตามสถานการณ์ ผลกระทบ และการแก้ไขปัญหาภัยจากแผ่นดินไหว**

### 1) การบริหารสถานการณ์และการให้ความช่วยเหลือผู้ประสบภัย

ให้กองบัญชาการป้องกันและบรรเทาสาธารณภัยแห่งชาติ เป็นศูนย์กลางในการอำนวยความสะดวก ประสานการปฏิบัติระหว่างหน่วยงาน ระดมสรรพกำลังและทรัพยากร ในการให้ความช่วยเหลือผู้ประสบภัยในภาพรวม โดยมีรัฐมนตรีว่าการกระทรวงมหาดไทย ในฐานะผู้บัญชาการป้องกันและบรรเทาสาธารณภัยแห่งชาติ เป็นผู้บัญชาการเหตุการณ์ให้ศูนย์บัญชาการเหตุการณ์กรุงเทพมหานคร เป็นศูนย์บัญชาการเหตุการณ์ส่วนหน้า กรุงเทพมหานคร ดำเนินการให้ความช่วยเหลือและค้นหาผู้ที่ยังติดค้างอยู่ในอาคารที่ถล่ม โดยมีผู้ว่าราชการกรุงเทพมหานคร เป็นผู้บัญชาการเหตุการณ์ ณ จุดเกิดเหตุ

### 2) การแจ้งเตือนประชาชน

ขอให้เร่งพัฒนาระบบ cell broadcast ที่จะสามารถส่งข้อความแจ้งเตือนไปยังโทรศัพท์มือถือของประชาชนโดยตรงเพื่อให้ประชาชนได้รับการแจ้งเตือนอย่างรวดเร็ว และทันต่อสถานการณ์

### 3) การคมนาคมและการจราจร

ให้มีการเตรียมความพร้อมรองรับ หากเกิดกรณีจำเป็นต้องทำการปิดเส้นทางคมนาคมและการจราจร โดยมีระบบการแจ้งเตือนให้ประชาชนทราบสถานการณ์ว่ามีการปิดเส้นทางคมนาคมเส้นทางใดบ้าง มีทางเลือกหรือทางเลือกที่สามารถเดินทางได้ในเส้นทางใดให้กรมป้องกันและบรรเทาสาธารณภัย ร่วมกับกระทรวงคมนาคม และการทางพิเศษแห่งประเทศไทยในการแก้ไขปัญหากรณีมีเศษวัสดุจากอาคารสูงด้านข้างจะร่วงหล่นมาในบริเวณด้านดินแดงทางพิเศษเฉลิมมหานคร



#### 4) การตรวจสอบอาคาร

ให้จัดตั้งคณะกรรมการ/คณะทำงานเพื่อทำการตรวจสอบอาคารที่ได้รับผลกระทบและยืนยันความปลอดภัยของอาคาร เพื่อให้ผู้ใช้อาคารมีความเชื่อมั่นในเรื่องความปลอดภัยของโครงสร้างอาคาร

#### 5) การประชาสัมพันธ์ข้อมูลข่าวสารให้กระทรวงการต่างประเทศ ทำการสื่อสารภาคภาษาอังกฤษ

เพื่อสร้างความเข้าใจแก่นักท่องเที่ยวและสื่อมวลชนจากต่างประเทศที่ยังคงให้ความสนใจและได้ติดตามสถานการณ์อย่างต่อเนื่องมอบหมายให้รัฐมนตรีประจำสำนักนายกรัฐมนตรี ประสานรวบรวมข้อมูลเบอร์โทรศัพท์สายด่วนของหน่วยงานที่เกี่ยวข้อง และแจ้งประชาสัมพันธ์ให้ประชาชนได้รับทราบถึงสถานการณ์และการปฏิบัติตนอย่างปลอดภัย รวมถึงแจ้งช่องทางในการติดตามข่าวสารจากทางภาครัฐ รวมถึงช่องทางแจ้งเหตุหรือขอรับความช่วยเหลือจากหน่วยงานที่เกี่ยวข้อง

#### 6) การเยียวยาผู้ประสบภัย ให้เร่งกำหนดมาตรการช่วยเหลือและเยียวยาผู้ได้รับผลกระทบโดยเร็ว

### 8. สภาพน้ำในอ่างเก็บน้ำ (ข้อมูลกรมชลประทาน วันที่ 2 เม.ย. 68)

อ่างเก็บน้ำ	ความจุที่ รณก. (ล้าน ม <sup>3</sup> )	ปริมาณน้ำในอ่างฯ		ปริมาณน้ำใช้การได้		ปริมาณน้ำไหลลง อ่างฯ		ปริมาณน้ำระบาย		ปริมาณน้ำ รับได้อีก (ล้าน ม <sup>3</sup> )
		ปริมาตร (ล้าน ม <sup>3</sup> )	% น้ำ เก็บกัก	ปริมาตร (ล้าน ม <sup>3</sup> )	% น้ำ ใช้การ	วันนี้ (ล้าน ม <sup>3</sup> )	เมื่อวาน (ล้าน ม <sup>3</sup> )	วันนี้ (ล้าน ม <sup>3</sup> )	เมื่อวาน (ล้าน ม <sup>3</sup> )	
1. ภูมิพล (ตก)	13,462	7,842	58	4,042	42	5.98	1.63	15.05	15.03	5,620
2. สิริกิติ์ (อต)	9,510	6,216	65	3,366	51	0.75	2.66	27.07	27.08	3,294
3. แม่จัดสมบุรณ์ชล (ขม)	265	207	78	195	77	0.05	0.05	1.71	1.71	58
4. แม่กวางอุดมธารา (ขม)	263	146	56	132	53	0.11	0.12	1.11	1.17	117
5. กิวลม (ลป)	106	40	38	37	36	0.60	0.76	1.15	1.23	66
6. กิวคอหมา (ลป)	170	118	70	112	69	0.05	0.00	0.33	0.33	52
7. แควน้อยบำรุงแดน (พล)	939	537	57	494	55	0.02	0.00	3.89	3.89	402
8. แม่มอก (ลป)	110	26	24	10	11	0.00	0.00	0.11	0.11	84
9. ห้วยหลวง (อต)	136	52	38	45	35	0.00	0.00	0.69	0.63	84
10. น้ำอูน (สน)	520	247	48	202	43	0.19	0.00	0.00	0.00	273
11. น้ำพุง (สน)	165	64	39	55	35	0.00	0.00	0.20	0.20	101
12. จุฬารักษ์ (ขย)	164	54	33	16	13	0.04	0.00	0.00	0.00	110
13. อุบลรัตน์ (ขก)	2,431	1,005	41	423	23	0.00	2.57	7.00	8.01	1,426
14. ลำปาว (กส)	1,980	1,026	52	926	49	1.98	1.97	7.34	7.38	954
15. ลำตะคอง (นม)	314	56	18	33	11	0.02	0.00	0.09	0.09	258
16. ลำพระเพลิง (นม)	155	70	45	69	45	0.00	0.00	0.28	0.28	85
17. มูลบน (นม)	141	57	41	50	38	0.05	0.02	0.00	0.08	84
18. ลำแะ (นม)	275	120	44	113	42	0.21	0.00	0.12	0.12	155
19. ลำนางรอง (บร)	121	38	31	34	29	0.04	0.00	0.00	0.00	83
20. สิรินคร (อบ)	1,966	1,106	56	275	24	0.00	0.00	0.53	0.55	860
21. ป่าสักชลสิทธิ์ (ลป)	960	337	35	334	35	0.00	0.00	4.33	4.32	623
22. ทับเสลา (อน)	160	59	37	42	29	0.00	0.00	0.10	0.10	101
23. กระเสียว (สพ)	299	134	45	94	36	0.00	0.00	1.48	1.48	165
24. ศรีนครินทร์ (กจ)	17,745	13,331	75	3,066	41	4.12	2.81	14.97	14.97	4,414
25. วชิราลงกรณ์ (กจ)	8,860	5,810	66	2,798	48	7.16	0.00	18.03	17.98	3,050
26. ขุนด่านปราการชล (นย)	224	72	32	68	31	0.00	0.00	0.26	0.97	152
27. คลองสิียด (ฉช)	420	51	12	21	5	0.00	0.00	0.16	2.06	369

อ่างเก็บน้ำ	ความจุที่ รณก. (ล้าน ม <sup>3</sup> )	ปริมาณน้ำในอ่างฯ		ปริมาณน้ำใช้การได้		ปริมาณน้ำไหลลง อ่างฯ		ปริมาณน้ำระบาย		ปริมาณน้ำ รับได้อีก (ล้าน ม <sup>3</sup> )
		ปริมาตร (ล้าน ม <sup>3</sup> )	% น้ำ เก็บกัก	ปริมาตร (ล้าน ม <sup>3</sup> )	% น้ำ ใช้การ	วันนี้ (ล้าน ม <sup>3</sup> )	เมื่อวาน (ล้าน ม <sup>3</sup> )	วันนี้ (ล้าน ม <sup>3</sup> )	เมื่อวาน (ล้าน ม <sup>3</sup> )	
28. บางพระ (ชบ)	117	71	61	59	56	0.09	0.00	0.30	0.30	46
29. หองปลาไหล (รย)	164	125	76	112	74	0.00	1.35	0.41	0.59	39
30. ประแสร์ (รย)	295	148	50	128	47	0.00	0.00	0.69	0.98	147
31. นฤปดินทรจินดา (ปจ)	295	117	40	102	36	0.00	0.00	1.48	1.02	178
32. แก่งกระจาน (พบ)	710	321	45	256	40	0.39	1.23	2.76	2.76	389
33. ปราณบุรี (ปช)	391	142	36	125	33	0.00	0.14	0.88	0.87	249
34. รัชชประภา (สฎ)	5,639	3,704	66	2,353	55	2.08	3.40	9.92	9.85	1,935
35. บางยาง (ยล)	1,454	1,258	87	982	83	5.26	5.89	4.06	4.18	196
รวมทั้งประเทศ	70,926	44,707	63	21,172	45	29.17	24.60	126.49	130.31	26,219
หมายเหตุ	ปริมาณน้ำที่มากกว่า ร้อยละ 80	ปริมาณน้ำเก็บกักที่น้อยกว่า หรือเท่ากับร้อยละ 30		ปริมาณน้ำที่ใช้การได้ น้อยกว่าร้อยละ 30		% น้ำเก็บกัก / ปริมาณน้ำไหลลงอ่างฯ / ปริมาณน้ำระบาย สูงสุด				

\*\*\* รณก. ระดับน้ำเก็บกัก

อ่างเก็บน้ำขนาดใหญ่ที่ปริมาณน้ำเก็บกักอยู่ในเกณฑ์มากกว่าร้อยละ 80 จำนวน 1 อ่าง (บางยาง)

อ่างเก็บน้ำขนาดใหญ่ที่ปริมาณน้ำเก็บกักน้อยกว่าหรือเท่ากับร้อยละ 30 ของความจุอ่างฯ จำนวน 3 อ่าง  
(แม่มอก ลำตะคอง และคลองสีียด)

อ่างเก็บน้ำขนาดใหญ่ที่ปริมาณน้ำที่ใช้การได้ในเกณฑ์น้อยกว่าร้อยละ 30 ของความจุอ่างฯ จำนวน 8 อ่าง  
(แม่มอก จุฬารัตน์ อุบลรัตน์ ลำตะคอง ลำนางรอง สิรินคร ทับเสลา และคลองสีียด)

9. สถิติอุบัติเหตุทางถนน วันที่ 3 เม.ย. 68 (ข้อมูลจาก บริษัท กลางคุ้มครองผู้ประสบภัยจากรถ จำกัด ยังไม่รวมข้อมูล สทท. และ สธ.)

ช่วงเวลา	ผู้เสียชีวิต	ผู้บาดเจ็บ	รวม
2 เม.ย. 68	64	2,252	2,316
1- 2 เม.ย. 68	103	4,529	4,632
1 ม.ค. - 2 เม.ย. 68	3,555	227,266	230,821

จึงเรียนมาเพื่อโปรดทราบ

ศูนย์อำนวยการบรรเทาสาธารณภัย  
กรมป้องกันและบรรเทาสาธารณภัย