



รายงานสถานการณ์สาธารณภัย

กรมป้องกันและบรรเทาสาธารณภัย กระทรวงมหาดไทย

ศูนย์อำนวยการบรรเทาสาธารณภัย (ส่วนปฏิบัติการ) www.direct.disaster.go.th/directing/home

โทรสาร 0-2241-7450-6 สายด่วนนิรภัย 1784 Line @1784DDPM



ที่ของข่าว 540/2567

วันที่ 18 กันยายน 2567

(เวลา 06.00 น.)

กรมป้องกันและบรรเทาสาธารณภัยขอรายงานสถานการณ์สาธารณภัยประจำวัน ดังนี้

1. สถานการณ์สาธารณภัย

อุทกภัย

ร่องมรสุมกำลังปานกลางพาดผ่านภาคเหนือตอนบน และตอนบนของภาคตะวันออกเฉียงเหนือ เข้าสู่หย่อมความกดอากาศต่ำบริเวณประเทศเวียดนามตอนบนและอ่าวตังเกี๋ย ประกอบกับมรสุมตะวันตกเฉียงใต้ ยังคงพัดปกคลุมทะเลอันดามัน ประเทศไทย และอ่าวไทย ในขณะที่มีแนวพัดสอบของลมตะวันตกเฉียงใต้ และลมตะวันตกเฉียงใต้ในระดับบนปกคลุมภาคตะวันออกเฉียงเหนือ ทำให้เกิดน้ำท่วมฉับพลัน และน้ำป่าไหลหลาก ระหว่างวันที่ 16 ส.ค.-18 ก.ย. 67 มีสถานการณ์ในพื้นที่ 30 จ. (เชียงราย เชียงใหม่ แม่ฮ่องสอน ตาก พะเยา น่าน ลำพูน ลำปาง แพร่ อุตรดิตถ์ สุโขทัย พิษณุโลก นครสวรรค์ เพชรบูรณ์ เลย อุดรธานี หนองคาย บึงกาฬ หนองบัวลำภู ปราจีนบุรี อ่างทอง พระนครศรีอยุธยา ระยอง ชุมพร ภูเก็ต ยะลา นครศรีธรรมราช พังงา ตรัง สตูล) 151 อ. 676 ต. 3,596 ม. บ้านเรือนได้รับผลกระทบ 141,387 ครัวเรือน มีผู้เสียชีวิตจากอุทกภัย 21 ราย (เชียงราย 12 ราย พะเยา 4 ราย น่าน 3 ราย แพร่ 2 ราย ผู้เสียชีวิตอยู่ระหว่างการตรวจสอบข้อเท็จจริง) มีผู้เสียชีวิตจากดินถล่ม 23 ราย (เชียงราย 4 ราย เชียงใหม่ 6 ราย ภูเก็ต 13 ราย) ผู้เสียชีวิตจากวาตภัย 1 ราย (จ.ปราจีนบุรี) รวมผู้เสียชีวิต 45 ราย และมีผู้ได้รับบาดเจ็บ 24 ราย **ปัจจุบันยังคงมีสถานการณ์ในพื้นที่ 10 จ. (เชียงราย สุโขทัย พิษณุโลก หนองคาย อุดรธานี บึงกาฬ อ่างทอง พระนครศรีอยุธยา ตรัง สตูล) 38 อ. 181 ต. 912 ม. บ้านเรือนได้รับผลกระทบ 28,651 ครัวเรือน ดังนี้**

จังหวัด	ผลกระทบ			รายชื่ออำเภอ	ความเสียหาย			สถานการณ์ปัจจุบัน
	อำเภอ	ตำบล	หมู่บ้าน		ครัวเรือน	เสียชีวิต	บาดเจ็บ	
ภาคเหนือ รวม 3 จ. 6 อ. 17 ต. 78 ม. บ้านเรือนได้รับผลกระทบ 9,905 ครัวเรือน ผู้เสียชีวิต 14 ราย ผู้ได้รับบาดเจ็บ 2 ราย								
1. เชียงราย (10 ก.ย. 67)	2	7	43	แม่สาย เมืองฯ	8,968	14	2	ระดับน้ำลดลง
2. สุโขทัย (25 ส.ค. 67)	1	3	20	กงไกรลาศ	361	-	-	ระดับน้ำลดลง
3. พิษณุโลก (25 ส.ค. 67)	3	7	15	พรหมพิราม บางระกำ เมืองฯ	576	-	-	ระดับน้ำทรงตัว

จังหวัด	ผลกระทบ			รายชื่ออำเภอ	ความเสียหาย			สถานการณ์ปัจจุบัน
	อำเภอ	ตำบล	หมู่บ้าน		ครัวเรือน	เสียชีวิต	บาดเจ็บ	
ภาคตะวันออกเฉียงเหนือ รวม 3 จ. 18 อ. 65 ต. 313 ม. บ้านเรือนได้รับผลกระทบ 2,930 ครัวเรือน								
4. หนองคาย (13 ก.ย. 67)	5	18	77	สังคม ศรีเชียงใหม่ ท่าบ่อ เมืองฯ รัตนวาปี	2,885	-	-	ระดับน้ำลดลง
5. อุดรธานี (14 ก.ย. 67)	5	12	34	นาเยน น้ำโสม หนองหาน เมืองฯ โนนสะอาด	42	-	-	ระดับน้ำลดลง
6. บึงกาฬ (16 ก.ย. 67)	8	35	202	โซ่พิสัย บึงโขงหลง เซกกา พรเจริญ ปากคาด เมืองฯ บึงคล้า ศรีวิไล	3	-	-	ระดับน้ำทรงตัว
ภาคกลาง รวม 2 จ. 7 อ. 80 ต. 407 ม. บ้านเรือนได้รับผลกระทบ 12,963 ครัวเรือน								
7. อ่างทอง (9 ก.ย. 67)	1	3	16	วิเศษชัยชาญ	346	-	-	ระดับน้ำทรงตัว
8. พระนครศรีอยุธยา (2 ก.ย. 67)	6	77	391	บางบาล ผักไห่ เสนา พระนครศรีอยุธยา บางปะอิน บางไทร	12,617	-	-	ระดับน้ำทรงตัว
ภาคใต้ รวม 2 จ. 7 อ. 19 ต. 114 ม. บ้านเรือนได้รับผลกระทบ 2,853 ครัวเรือน								
9. ตรัง (17 ก.ย. 67)	2	4	11	เมืองฯ วังวิเศษ	102	-	-	ระดับน้ำทรงตัว
10. สตูล (16 ก.ย. 67)	5	15	103	ควนโดน เมืองฯ ท่าแพ มะนัง ละงู	2,751	-	-	ระดับน้ำทรงตัว

1) จ. เชียงราย วันที่ 10 ก.ย. 67 จากอิทธิพลร่องความกดอากาศต่ำที่สลายตัวจากพายุไต้ฝุ่น ยางี ส่งผลให้เกิดน้ำท่วม น้ำป่าไหลหลาก และดินถล่มในพื้นที่ 2 อ. 7 ต. 43 ม. ได้แก่ ต.เวียงพางคำ ต.แม่สาย ต.เกาะช้าง ต.ศรีเมืองชุม อ.แม่สาย ต.ดอยฮาง ต.แม่ยาว ต.ห้วย อ.เมืองฯ เบื้องต้นบ้านเรือนได้รับผลกระทบ 8,968 ครัวเรือน มีผู้เสียชีวิต 14 ราย (จากเหตุดินถล่ม อ.แม่ฟ้าหลวง 4 ราย และน้ำไหลหลาก อ.แม่ฟ้าหลวง 1 ราย อ.แม่สาย 8 ราย อ.เมืองฯ 1 ราย) และมีผู้ได้รับบาดเจ็บ 2 ราย (จากเหตุดินถล่ม อ.แม่ฟ้าหลวง) โดย สนง.ปภ.จ. อำเภอหน่วยทหารในพื้นที่ จนท.ตร. อปท. จิตอาสา อส. อปพร. อาสาสมัคร มูลนิธิ พร้อมหน่วยงานที่เกี่ยวข้องเข้าสำรวจความเสียหายและให้การช่วยเหลือเร่งระบายน้ำออกจากพื้นที่ ทั้งนี้ศูนย์ป้องกันและบรรเทาสาธารณภัยเขต ได้สนับสนุนเครื่องจักรกลสาธารณภัย เข้าให้ความช่วยเหลือ ดังนี้ รถปฏิบัติการเคลื่อนย้ายผู้ประสบภัย 35 คัน เรือท้องแบนพร้อมเครื่องยนต์ 32 ลำ รถไฟฟ้าส่องสว่าง (200 Kva) 9 คัน รถบรรทุกติดตั้งเครื่องสูบน้ำระยะไกล 5 คัน รถปฏิบัติการบรรเทาอุทกภัย 2 คัน รถบรรทุกชุดสูบน้ำท่วมขัง 4 คัน เครื่องสูบน้ำขนาด 14 นิ้ว 10 เครื่อง รถประกอบอาหาร 5 คัน รถผลิตน้ำดื่ม 10 คัน รถบรรทุกน้ำ 12,000 ลิตร 1 คัน เรือกู้ภัยเคลื่อนที่เร็ว 4 ลำ เจ็ทสกี 3 ลำ รถหัวลากจูงเครื่องจักรกล 7 คัน รถชุดตัดไฮดรอลิค (แขนยาว) 1 คัน รถชุดตัดไฮดรอลิค (แขนสั้น) 2 คัน รถบรรทุกลากเรือยนต์ 4 คัน รถบรรทุกเล็ก 6 คัน สะพานแบริ่ 1 ชุด เฮลิคอปเตอร์ KA-32 1 ลำ รวมถึงถุงยังชีพ 6,500 ชุด ปัจจุบันระดับลดลง



2) จ.สุโขทัย วันที่ 25 ส.ค. 67 เกิดฝนตกหนักน้ำกัดเซาะตลิ่งทำให้คันดินแม่น้ำยมขาด เข้าท่วมในพื้นที่ 1 อ. 3 ต. 20 ม. ได้แก่ ต.กง ต.ดงเดือย ต.ไกรนอก อ.กงไกรลาศ เบื้องต้นบ้านเรือนได้รับผลกระทบ 361 ครัวเรือน ไม่มีผู้ได้รับบาดเจ็บและเสียชีวิต โดย สนง.ปภ.จ. อำเภอก หน่วยทหารในพื้นที่ จนท.ตร. อปท. จิตอาสา อส. อปพร. อาสาสมัคร มูลนิธิ พร้อมหน่วยงานที่เกี่ยวข้องเข้าสำรวจความเสียหายและให้การช่วยเหลือติดตั้งเครื่องสูบน้ำ เพื่อเร่งระบายน้ำออกจากพื้นที่ และกรมป้องกันและบรรเทาสาธารณภัยสนับสนุนถุงยังชีพ จำนวน 1,500 ชุด ปัจจุบันระดับน้ำลดลง



3) จ.พิษณุโลก วันที่ 25 ส.ค. 67 เกิดฝนตกหนักทำให้น้ำยมล้นตลิ่งเข้าท่วมในพื้นที่ 3 อ. 7 ต. 15 ม. ได้แก่ ต.หนองแถม ต.ศรีภิรมย์ ต.ท่าช้าง ต.ทับยายเชียง อ.พรหมพิราม ต.ชุมแสงสงคราม ต.บางระกำ อ.บางระกำ ต.บ้านกร่าง อ.เมืองฯ เบื้องต้นบ้านเรือนได้รับผลกระทบรวม 576 ครัวเรือน ไม่มีผู้ได้รับบาดเจ็บและเสียชีวิต โดย สนง.ปภ.จ. หน่วยทหารในพื้นที่ อำเภอก จนท.ตร. อปท. จิตอาสา อส. อปพร. อาสาสมัคร มูลนิธิ พร้อมหน่วยงานที่เกี่ยวข้อง เข้าสำรวจความเสียหายและให้การช่วยเหลือยกสิ่งของขึ้นที่สูง และเร่งระบายน้ำออกจากพื้นที่ ปัจจุบันระดับน้ำทรงตัว



4) จ.หนองคาย วันที่ 13 ก.ย. 67 น้ำในแม่น้ำโขงล้นตลิ่งเข้าท่วมในพื้นที่ 5 อ. 18 ต. 77 ม. ได้แก่ ต.ผาตั้ง ต.สังคม ต.แก้งไก่อ ต.บ้านม่วง อ.สังคม ต.บ้านหม้อ ต.พานพร้าว ต.พระพุทธบาท อ.ศรีเชียงใหม่ ต.กอนนาง ต.นาข่า ต.โพนสา อ.ท่าบ่อ ต.เวียงคุก ต.เมืองหมี่ ต.กวนวัน ต.หาดคำ ต.สีกาย ต.บ้านเตื่อ ต.ปะโค อ.เมืองฯ ต.รัตนวาปี อ.รัตนวาปี เบื้องต้นบ้านเรือนได้รับผลกระทบรวม 2,885 ครัวเรือน ไม่มีผู้ได้รับบาดเจ็บและเสียชีวิต โดย สนง.ปภ.จ. อําเภอ จนท.ตร. อปท. จิตอาสา อส. อปพร. อาสาสมัคร มูลนิธิพร้อมหน่วยงานที่เกี่ยวข้องเข้าสำรวจความเสียหายและให้การช่วยเหลือในเบื้องต้นแล้ว **ปัจจุบันระดับน้ำลดลง**



5) จ.อุดรธานี วันที่ 14 ก.ย. 67 เกิดฝนตกหนักทำให้น้ำท่วมขังในพื้นที่ 5 อ. 12 ต. 34 ม. ได้แก่ ต.บ้านก้อง ต.นาแค ต.นาขุง ต.โนนทอง อ.นาขุง ต.หนองแวง อ.น้ำโสม ต.หนองเม็ก อ.หนองหาน ต.บ้านจั่น ต.หมากแข้ง ต.บ้านเลื่อม ต.หมู่ม่น ต.นากว้าง อ.เมืองฯ ต.บุงแก้ว อ.โนนสะอาด เบื้องต้นบ้านเรือนได้รับผลกระทบ 42 ครัวเรือน ไม่มีผู้ได้รับบาดเจ็บและเสียชีวิต โดย สนง.ปภ.จ. อําเภอ จนท.ตร. อปท. จิตอาสา อส. อปพร. อาสาสมัคร มูลนิธิพร้อมหน่วยงานที่เกี่ยวข้องเข้าให้การช่วยเหลือในเบื้องต้นแล้ว **ปัจจุบันระดับน้ำลดลง**



6) จ.บึงกาฬ วันที่ 16 ก.ย. 67 น้ำในแม่น้ำโขงล้นตลิ่งเข้าท่วมในพื้นที่ 8 อ. 35 ต. 202 ม. ได้แก่ อ.โซ่พิสัย อ.บึงโขงหลง อ.เซกา อ.พรเจริญ อ.ปากคาด อ.เมืองฯ อ.บุงคล้า อ.ศรีวิไล เบื้องต้นบ้านเรือนได้รับผลกระทบ 3 ครัวเรือน ไม่มีผู้ได้รับบาดเจ็บและเสียชีวิต โดย สนง.ปภ.จ. อําเภอ จนท.ตร. อปท. จิตอาสา อส. อปพร. อาสาสมัคร มูลนิธิพร้อมหน่วยงานที่เกี่ยวข้องเข้าให้การช่วยเหลือในเบื้องต้นแล้ว **ปัจจุบันระดับน้ำทรงตัว**



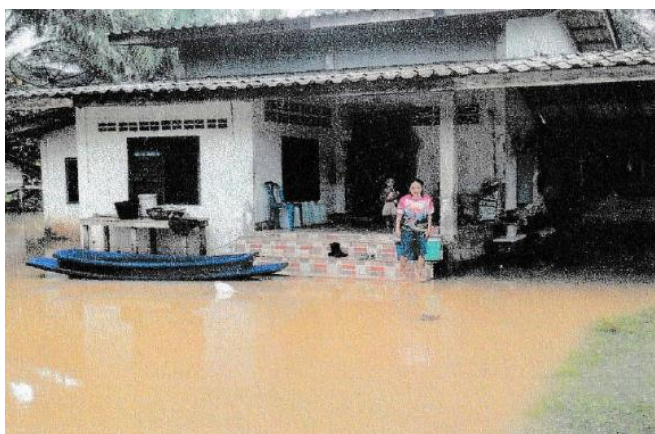
7) จ.อ่างทอง วันที่ 9 ก.ย. 67 เชื่อนเจ้าพระยาปล่อยน้ำมากขึ้นทำให้น้ำในแม่น้ำเจ้าพระยาล้นตลิ่งเข้าท่วมในพื้นที่ 1 อ. 3 ต. 16 ม. ได้แก่ ต.บางจัก ต.หัวตะพาน ต.สี่ร้อย อ.วิเศษชัยชาญ เบื้องต้นบ้านเรือนได้รับผลกระทบ 346 ครัวเรือน ไม่มีผู้ได้รับบาดเจ็บและเสียชีวิต โดย สนง.ปภ.จ. อ่างทอง จนท.ตร. อปท. จิตอาสา อส. อปพร. อาสาสมัคร มูลนิธิพร้อมหน่วยงานที่เกี่ยวข้องเข้าให้การช่วยเหลือในเบื้องต้นแล้ว **ปัจจุบันระดับน้ำทรงตัว**



8) จ.พระนครศรีอยุธยา วันที่ 2 ก.ย. 67 เชื่อนเจ้าพระยาปล่อยน้ำมากขึ้นทำให้น้ำในแม่น้ำเจ้าพระยาล้นตลิ่งเข้าท่วมในพื้นที่ 6 อ. 77 ต. 391 ม. ได้แก่ อ.บางบาล อ.ผักไห่ อ.เสนา อ.พระนครศรีอยุธยา อ.บางปะอิน อ.บางไทร เบื้องต้นบ้านเรือนได้รับผลกระทบ 12,617 ครัวเรือน ไม่มีผู้ได้รับบาดเจ็บและเสียชีวิต โดย สนง.ปภ.จ. อ่างทอง หน่วยทหารในพื้นที่ จนท.ตร. อปท. จิตอาสา อส. อปพร. อาสาสมัคร มูลนิธิ พร้อมหน่วยงานที่เกี่ยวข้องเข้าให้การช่วยเหลือในเบื้องต้นแล้ว **ปัจจุบันระดับน้ำทรงตัว**



9) จ.ตรัง วันที่ 17 ก.ย. 67 เกิดฝนตกหนักน้ำไหลหลากเข้าท่วมในพื้นที่ 2 อ. 4 ต. 11 ม ได้แก่ ต.ควนปรัง ต.นาตาล่วง ต.นาโต๊ะหมิง อ.เมืองฯ ต.ท่าสะบ้า อ.วังวิเศษ เบื้องต้นบ้านเรือนได้รับผลกระทบ 102 ครัวเรือน ไม่มีผู้ได้รับบาดเจ็บและเสียชีวิต โดย สนง.ปภ.จ. อ่างทอง จนท.ตร. อปท. จิตอาสา อส. อปพร. อาสาสมัคร มูลนิธิ พร้อมหน่วยงานที่เกี่ยวข้องเข้าให้การช่วยเหลือ ในเบื้องต้นแล้ว **ปัจจุบันระดับน้ำทรงตัว**



10) จ.สตูล วันที่ 16 ก.ย. 67 เกิดฝนตกหนักทำให้น้ำเข้าท่วมในพื้นที่ 5 อ. 15 ต. 103 ม. ได้แก่ ต.ควนโดน ต.ควนสตอ ต.ย่านซื่อ อ.ควนโดน ต.เกาะสาหร่าย ต.ฉลุง ต.ควนโพธิ์ ต.เกตรี อ.เมืองฯ ต.ท่าแพ อ.ท่าแพ ต.นิคมพัฒนา ต.ปาล์มพัฒนา อ.มะนัง ต.น้ำผุด ต.เขาขาว ต.ปากน้ำ ต.กำแพง ต.ละงู อ.ละงู เบื้องต้นบ้านเรือนได้รับผลกระทบ 2,751 ครัวเรือน ไม่มีผู้ได้รับบาดเจ็บและเสียชีวิต โดย สนง.ปภ.จ. อำเภอกันตัง จ.ตรัง อปท. จิตอาสา อส. อปพร. อาสาสมัคร มูลนิธิพร้อมหน่วยงานที่เกี่ยวข้องเข้าให้การช่วยเหลือในเบื้องต้นแล้ว **ปัจจุบันระดับน้ำทรงตัว**



2. การคาดการณ์ลักษณะอากาศ

2.1 ประกาศกรมอุตุนิยมวิทยา เรื่อง พายุ “ดีเปรสชัน” ฉบับที่ 4 (196/2567) วันที่ 18 ก.ย. 67 เวลา 05.00 น.

เมื่อเวลา 04.00 น. ของวันนี้ (18 ก.ย. 67) พายุดีเปรสชันบริเวณทะเลจีนใต้ตอนบน มีศูนย์กลางอยู่ที่ ละติจูด 17.0 องศาเหนือ ลองจิจูด 114.5 องศาตะวันออก มีความเร็วลมสูงสุดใกล้ศูนย์กลางประมาณ 55 กิโลเมตรต่อชั่วโมง พายุนี้กำลังเคลื่อนตัวทางทิศตะวันตก ด้วยความเร็วประมาณ 25 กิโลเมตรต่อชั่วโมง มีแนวโน้มจะทวีกำลังแรงขึ้น เป็นพายุโซนร้อน และคาดว่าจะในช่วงวันที่ 20–21 ก.ย. 67 จะเคลื่อนขึ้นฝั่งบริเวณประเทศเวียดนามตอนกลาง หลังจากนั้นจะอ่อนกำลังลงตามลำดับ ลักษณะเช่นนี้ทำให้ประเทศไทยมีฝนเพิ่มขึ้น และมีฝนตกหนักถึงหนักมาก โดยภาคเหนือ ภาคตะวันออกเฉียงเหนือ กรุงเทพมหานครและปริมณฑล ภาคตะวันออก และภาคใต้ มีฝนตกหนักมากบางแห่ง และมีลมแรงในช่วงวันที่ 20–23 ก.ย. 67

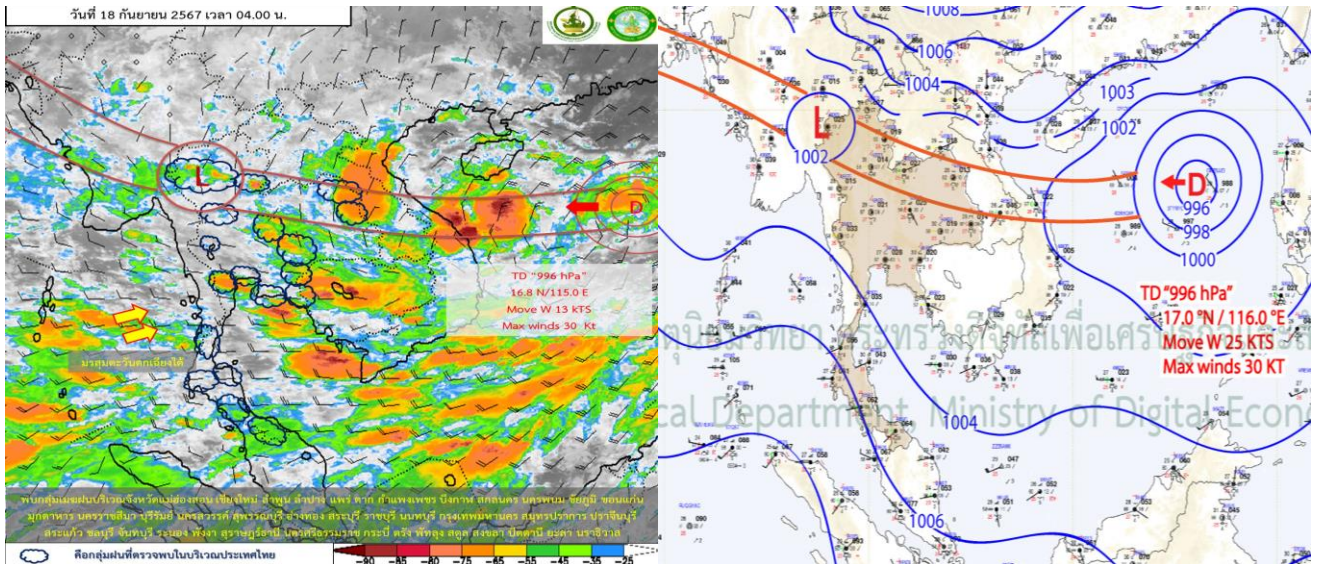
ในช่วงวันที่ 18–21 ก.ย. 67 ร่องมรสุมกำลังค่อนข้างแรงพาดผ่านภาคเหนือตอนล่าง ภาคกลาง และภาคตะวันออกเฉียงเหนือ ในขณะที่มรสุมตะวันตกเฉียงใต้กำลังแรงพัดปกคลุมทะเลอันดามัน ภาคใต้ และอ่าวไทย ลักษณะเช่นนี้ทำให้ภาคเหนือตอนล่าง และภาคตะวันออกเฉียงเหนือ ภาคกลางรวมทั้งกรุงเทพมหานคร และปริมณฑล มีฝนตกหนักบางแห่ง โดยมีฝนตกหนักมากบางพื้นที่ บริเวณภาคตะวันออก และภาคใต้ ส่วนคลื่นลม บริเวณทะเลอันดามันและอ่าวไทยจะมีกำลังแรงขึ้น โดยทะเลอันดามันและอ่าวไทย ตอนบนมีคลื่นสูง 2-4 เมตร บริเวณที่มีฝนฟ้าคะนองคลื่นสูงมากกว่า 4 เมตร ส่วนอ่าวไทยตอนล่างมีคลื่นสูงประมาณ 2 เมตร บริเวณที่มีฝนฟ้าคะนองคลื่นสูงมากกว่า 3 เมตร ขอให้ชาวเรือในบริเวณดังกล่าวเดินเรือด้วยความระมัดระวังและหลีกเลี่ยง การเดินเรือในบริเวณที่มีฝนฟ้าคะนอง ส่วนเรือบริเวณทะเลอันดามันและอ่าวไทยควรงดออกจากฝั่งในช่วงวัน และเวลาดังกล่าวไว้ด้วย

2.2 พยากรณ์อากาศกรมอุตุนิยมวิทยา ประจำวันที่ 18 ก.ย. 67 เวลา 05.00 น.

พยากรณ์อากาศ 24 ชั่วโมงข้างหน้า ประเทศไทยมีฝนตกหนักบางแห่ง โดยมีฝนตกหนักมากบางพื้นที่ ในภาคตะวันออก และภาคใต้ฝั่งตะวันตก ขอให้ประชาชนในบริเวณดังกล่าวระวังอันตรายจากฝนตกหนักถึงหนักมาก และฝนที่ตกสะสม ซึ่งทำให้เกิดน้ำท่วมฉับพลันและน้ำป่าไหลหลาก โดยเฉพาะพื้นที่ลาดเชิงเขาใกล้ทางน้ำไหลผ่าน และพื้นที่ลุ่มไว้ด้วย ทั้งนี้เนื่องจากร่องมรสุมกำลังค่อนข้างแรงพาดผ่านภาคเหนือ ภาคกลางตอนบน และภาคตะวันออกเฉียงเหนือ ประกอบกับมรสุมตะวันตกเฉียงใต้กำลัง ค่อนข้างแรงพัดปกคลุมทะเลอันดามัน ภาคใต้ภาคกลางตอนล่าง ภาคตะวันออก และอ่าวไทยจะมีกำลังแรงขึ้น

สำหรับคลื่นลมบริเวณทะเลอันดามันและอ่าวไทยตอนบนมีกำลังแรง โดยมีคลื่นสูง 2-4 เมตร บริเวณที่มีฝนฟ้าคะนองคลื่นสูงมากกว่า 4 เมตร อ่าวไทยตอนล่าง มีคลื่นสูงประมาณ 2 เมตร บริเวณที่มีฝนฟ้าคะนองและห่างฝั่งคลื่นสูงมากกว่า 2 เมตร ขอให้ชาวเรือในบริเวณดังกล่าวเดินเรือด้วยความระมัดระวังและหลีกเลี่ยงการเดินเรือ ในบริเวณที่มีฝนฟ้าคะนอง ส่วนเรือเล็กบริเวณทะเลอันดามันและอ่าวไทยตอนบนควรงดออกจากฝั่งในระยะนี้ไว้ด้วย

พายุดีเปรสชันบริเวณทะเลจีนใต้ตอนบน คาดว่าจะทวีกำลังแรงขึ้นเป็นพายุโซนร้อน และจะเคลื่อนขึ้นฝั่งบริเวณประเทศเวียดนามตอนกลาง ในช่วงวันที่ 20-21 กันยายน 2567 ลักษณะเช่นนี้ส่งผลทำให้ภาคเหนือและภาคตะวันออกเฉียงเหนือจะมีฝนตกหนักถึงหนักมากบางแห่ง



3. ข้อมูลปริมาณฝนสูงสุดรายภาค เวลา 01.00 น. วันที่ 17 ก.ย. 67 ถึงเวลา 01.00 น. วันที่ 18 ก.ย. 67 (ข้อมูลกรมอุตุนิยมวิทยา)

ภาค	จังหวัด	สถานีวัด	อำเภอ/เขต	ปริมาณฝน
เหนือ	อุตรดิตถ์	-	เมืองฯ	76.1 มม.
ตะวันออกเฉียงเหนือ	นครราชสีมา	-	โชคชัย	30.4 มม.
กลาง	พระนครศรีอยุธยา	-	ท่าเรือ	19.2 มม.
ตะวันออก	ชลบุรี	-	เมืองฯ	57.7 มม.
ใต้ฝั่งตะวันออก	สงขลา	-	สะเดา	47.5 มม.
ใต้ฝั่งตะวันตก	สตูล	-	เมืองฯ	34.6 มม.
กรุงเทพมหานคร/ปริมณฑล	สมุทรปราการ	ต.บางปลา	บางพลี	24.2 มม.
เกณฑ์ปริมาณน้ำฝน	0.1-10.0 มม. = ฝนเล็กน้อย	10.1-35.0 มม. = ฝนปานกลาง	35.1-90.0 มม. = ฝนหนัก	มากกว่า 90.1 มม. = ฝนหนักมาก

4. ข้อมูลอุณหภูมิรายภาค (กรมอุตุนิยมวิทยา ณ วันที่ 18 ก.ย. 67)

ภาค	อุณหภูมิต่ำสุด (°C)	จังหวัด	อุณหภูมิสูงสุด (°C)	จังหวัด
เหนือ	20.5	ตาก	35.5	น่าน เพชรบูรณ์
ตะวันออกเฉียงเหนือ	23.3	เลย นครราชสีมา	34.6	ขอนแก่น
กลาง	23.8	สุพรรณบุรี	36.8	สุพรรณบุรี
ตะวันออก	24.4	ตราด	34.0	ระยอง
ใต้	23.3	ตรัง	36.1	ประจวบคีรีขันธ์
กรุงเทพฯ และปริมณฑล	24.7	สมุทรปราการ	35.3	กรุงเทพมหานคร

*** อุณหภูมียอดดอยต่ำสุด 9.0 องศาเซลเซียส (ยอดดอยอินทนนท์ อ.จอมทอง จ.เชียงใหม่)

5. พื้นที่เฝ้าระวังและเตรียมพร้อมรับสถานการณ์

5.1 ด้วยกรมชลประทานได้มีหนังสือ ด่วนที่สุด ที่ กษ 0328/ว 10829 ลงวันที่ 17 กันยายน 2567 แจ้งว่า ในวันที่ 17 กันยายน 2567 ร่องมรสุมพาดผ่านภาคเหนือตอนล่าง ภาคกลาง และภาคตะวันออกเฉียงเหนือ ในขณะที่มรสุมตะวันตกเฉียงใต้กำลังแรงพัดปกคลุมทะเลอันดามัน ภาคใต้ และอ่าวไทย ทำให้ภาคเหนือตอนล่าง ภาคตะวันออกเฉียงเหนือ ภาคกลาง ภาคใต้ รวมทั้งกรุงเทพมหานครและปริมณฑล มีฝนตกหนักถึงหนักมากบางพื้นที่ จากการคาดการณ์ปริมาณน้ำ ล่วงหน้า 1 - 7 วันข้างหน้า โดยในวันที่ 24 กันยายน 2567 ที่สถานี C.2 อำเภอเมืองฯ จังหวัดนครสวรรค์ มีปริมาณน้ำไหลผ่าน ประมาณ 1,500 - 1,600 ลูกบาศก์เมตรต่อวินาที และคาดการณ์ปริมาณน้ำ Sidelow ประมาณ 150 ลูกบาศก์เมตรต่อวินาที รวมกับคาดการณ์ปริมาณน้ำจากแม่น้ำสะแกกรังประมาณ 50 ลูกบาศก์เมตรต่อวินาที ซึ่งทำให้ปริมาณน้ำที่เหนือเขื่อนเจ้าพระยา มีปริมาณ 1,800 ลูกบาศก์เมตรต่อวินาที และรับน้ำเข้าระบบกรมชลประทานทั้ง 2 ฝั่ง ในอัตรา 300 ลูกบาศก์เมตรต่อวินาที จึงมีความจำเป็นต้องระบายน้ำผ่านท้ายเขื่อนเจ้าพระยา ในอัตราไม่เกิน 1,500 ลูกบาศก์เมตรต่อวินาที โดยจะมีการระบายเพิ่มขึ้นแบบขั้นบันได ซึ่งส่งผลให้พื้นที่ริมฝั่งมีระดับน้ำเพิ่มสูงขึ้นจากปัจจุบันอีกประมาณ 0.60 - 1.00 เมตร ทำให้พื้นที่ลุ่มต่ำนอกคันกั้นน้ำบริเวณคลองโพงผิง จังหวัดอ่างทอง คลองบางบาล จังหวัดพระนครศรีอยุธยา และตำบลหัวเวียง อำเภอเสนา ตำบลลาดชิด ตำบลท่าดินแดง อำเภอผักไห่ จังหวัดพระนครศรีอยุธยา (แม่น้ำน้อย) อาจส่งผลกระทบต่อพื้นที่ชุมชน ตั้งแต่วันที่ 20 กันยายน 2567 เป็นต้นไป

1. กองอำนวยการป้องกันและบรรเทาสาธารณภัยกลาง (กอปภ.ก.) จึงขอให้จังหวัดอุทัยธานี ชัยนาท สิงห์บุรี อ่างทอง สุพรรณบุรี พระนครศรีอยุธยา ลพบุรี ปทุมธานี นนทบุรี และสมุทรปราการ ประชาสัมพันธ์แจ้งเตือนหน่วยงานที่เกี่ยวข้อง ภาคเอกชนที่ประกอบกิจการในแม่น้ำ เช่น งานก่อสร้างเขื่อนป้องกันตลิ่ง ร้านอาหาร เป็นต้น รวมทั้งประชาชนที่อาศัยอยู่ในพื้นที่ริมสองฝั่งแม่น้ำให้เฝ้าระวังและติดตามสถานการณ์อย่างใกล้ชิด รายละเอียดตามหนังสือกรมชลประทาน ด่วนที่สุด ที่ กษ 0328/ว 10829 ลงวันที่ 17 กันยายน 2567

2. กองอำนวยการป้องกันและบรรเทาสาธารณภัยกลาง (กอปภ.ก.) จึงขอให้กรุงเทพมหานครประชาสัมพันธ์แจ้งเตือนหน่วยงานที่เกี่ยวข้อง ภาคเอกชนที่ประกอบกิจการในแม่น้ำ เช่น งานก่อสร้างเขื่อนป้องกันตลิ่ง ร้านอาหาร ท่าเทียบเรือโดยสารสาธารณะ เป็นต้น รวมทั้งประชาชนที่อาศัยอยู่ในพื้นที่ริมสองฝั่งแม่น้ำ ให้เฝ้าระวังและติดตามสถานการณ์อย่างใกล้ชิด รายละเอียดตามหนังสือกรมชลประทาน ด่วนที่สุด ที่ กษ 0328/ว 10829 ลงวันที่ 17 กันยายน 2567

5.2 กองอำนวยการป้องกันและบรรเทาสาธารณภัยกลาง (กอปภ.ก.) ได้ติดตามสภาวะอากาศและพิจารณาปัจจัยเสี่ยง ก่อปรกักรมอุตุนิยมวิทยาได้มีประกาศฉบับที่ 2 (194/2567) ลงวันที่ 17 กันยายน 2567 เวลา 17.00 น. แจ้งว่าพายุดีเปรสชันบริเวณทะเลจีนใต้ตอนบน มีแนวโน้มจะทวีกำลังแรงขึ้นเป็นพายุโซนร้อน และคาดว่าในช่วงวันที่ 20 - 21 กันยายน 2567 จะเคลื่อนขึ้นฝั่งบริเวณสาธารณรัฐสังคมนิยมเวียดนามตอนกลาง ทำให้ประเทศไทยมีฝนเพิ่มขึ้น มีฝนตกหนักถึงหนักมากและมีลมแรง ในช่วงวันที่ 20 - 23 กันยายน 2567 บริเวณภาคเหนือ ภาคตะวันออกเฉียงเหนือ ภาคกลาง ภาคใต้ รวมทั้งกรุงเทพมหานครและปริมณฑล ประกอบกับในช่วงวันที่ 17 - 21 กันยายน 2567 ร่องมรสุมกำลังค่อนข้างแรงพาดผ่านภาคเหนือตอนล่าง ภาคกลาง และภาคตะวันออกเฉียงเหนือ ในขณะที่มรสุมตะวันตกเฉียงใต้กำลังแรงพัดปกคลุมทะเลอันดามัน ภาคใต้ และอ่าวไทย ทำให้ภาคเหนือตอนล่าง ภาคตะวันออกเฉียงเหนือ ภาคกลาง ภาคใต้ รวมทั้งกรุงเทพมหานครและปริมณฑล มีฝนตกหนักถึงหนักมากบางพื้นที่ ส่วนคลื่นลมบริเวณทะเลอันดามันและอ่าวไทยจะมีกำลังแรงขึ้น โดยทะเลอันดามันและอ่าวไทยตอนบนมีคลื่นสูง 2 - 4 เมตร บริเวณที่มีฝนฟ้าคะนองคลื่นสูงมากกว่า 4 เมตร โดยมีพื้นที่แจ้งเตือนสถานการณ์ระหว่างวันที่ 17 - 23 กันยายน 2567 ดังนี้

1. น้ำท่วมฉับพลัน น้ำป่าไหลหลาก และน้ำท่วมขัง

ภาคเหนือ จังหวัดแม่ฮ่องสอน (อ.เมืองฯ ปางมะผ้า ปาย สบเมย) **เชียงใหม่** (อ.แม่ฮาด แม่ริม แม่แตง แม่จอมทอง ฮอด เชียงราย (อ.แม่สาย เชียงของ เชียงแสน แม่จัน แม่ฟ้าหลวง เทิง พญาเม็งราย เวียงแก่น) **พะเยา** (อ.เมืองฯ ปง เชียงคำ จุน ภูพานยาว เชียงม่วน) **แพร่** (อ.วังชิ้น สูงเม่น เด่นชัย ลอง) **น่าน** (อ.ทุ่งช้าง เจริญพระเกียรติ บัว บ่อเกลือ ท่าวังผา เชียงกลาง แม่จริม ภูเพียง เวียงสา) **อุตรดิตถ์** (อ.ท่าปลา น้ำปาด) **ตาก** (อ.ท่าสองยาง แม่สอด พบพระ อุ่มผาง) **สุโขทัย** (อ.เมืองฯ ศรีสัชนาลัย ศรีสำโรง กงไกรลาศ) **กำแพงเพชร** (อ.ปางศิลาทอง คลองลาน โกสัมพีนคร พรานกระต่าย) **พิษณุโลก** (อ.ชาติตระการ นครไทย วัดโบสถ์ วังทอง เนินมะปราง) **พิจิตร** (อ.โพธิ์ประทับช้าง) **เพชรบูรณ์** (อ.เมืองฯ หนองไผ่ หล่มเก่า หล่มสัก) **นครสวรรค์** (อ.แม่वंก แม่เปิน) และ**อุทัยธานี** (อ.บ้านไร่)

ภาคตะวันออกเฉียงเหนือ จังหวัดเลย (อ.นาแห้ว เชียงคาน ด่านซ้าย ปากชม) **หนองคาย** (อ.เมืองฯ สังคม ศรีเชียงใหม่ ท่าบ่อ โพนพิสัย โพธิ์ตาก) **บึงกาฬ** (อ.เมืองฯ ปากคาด บุ่งคล้า โซ่พิสัย เซกา บึงโขงหลง) **หนองบัวลำภู** (อ.สุวรรณคูหา) **อุดรธานี** (อ.นายาง น้ำโสม) **สกลนคร** (อ.เมืองฯ ภูพาน สว่างแดนดิน) **นครพนม** (อ.เมืองฯ ศรีสงคราม) **ชัยภูมิ** (อ.เมืองฯ คอนสาร หนองบัวแดง) **ขอนแก่น** (อ.เมืองฯ ภูผาม่าน ชุมแพ บ้านไผ่) **มหาสารคาม** (อ.เมืองฯ) **กาฬสินธุ์** (อ.เมืองฯ ยางตลาด ร่องคำ) **มุกดาหาร** (อ.เมืองฯ ห้วยน้ำพัน อุดมวิเศษ) **ร้อยเอ็ด** (อ.เมืองฯ เสดภูมิ) **ยโสธร** (อ.เมืองฯ ป่าดิว คำเขื่อนแก้ว) **อำนาจเจริญ** (อ.เมืองฯ ชานุมาน) **นครราชสีมา** (อ.ปากช่อง วังน้ำเขียว) **บุรีรัมย์** (อ.เมืองฯ) **สุรินทร์** (อ.เมืองฯ ปราสาท) **ศรีสะเกษ** (อ.เมืองฯ ยางชุมน้อย) และ**อุบลราชธานี** (อ.เมืองฯ วารินชำราบ ตาลชุม น้ำยืน พิบูลมังสาหาร น้ำขุ่น)

ภาคกลาง จังหวัดกาญจนบุรี (อ.สังขละบุรี ทองผาภูมิ) **นครนายก** (อ.เมืองฯ ปากพลี) **ปราจีนบุรี** (อ.กบินทร์บุรี นาดี) **สระแก้ว** (อ.เมืองฯ) **ฉะเชิงเทรา** (อ.สนามชัยเขต ท่าตะเกียบ) **ชลบุรี** (อ.ศรีราชา บางละมุง) **ระยอง** (อ.เมืองฯ แกลง บ้านค่าย) **จันทบุรี** (อ.เมืองฯ เขาคิชฌกูฏ สอยดาว โป่งน้ำร้อน มะขาม ชลึง) และ**ตราด** (ทุกอำเภอ)

ภาคใต้ จังหวัดชุมพร (อ.พะโต๊ะ สวี) **สุราษฎร์ธานี** (อ.พนม บ้านตาขุน) **นครศรีธรรมราช** (อ.พิปูน ช้างกลาง ลานสกา) **ระนอง** (ทุกอำเภอ) **พังงา** (อ.เมืองฯ คุระบุรี ตะกั่วป่า กะปง ท้ายเหมือง) **ภูเก็ต** (ทุกอำเภอ) **กระบี่** (อ.เมืองฯ เหนือคลอง อ่าวลึก คลองท่อม ปลายพระยา เกาะลันตา) **ตรัง** (อ.เมืองฯ ปะเหลียน นาโยง กันตัง สิเกา ห้วยยอด วังวิเศษ) และ**สตูล** (อ.เมืองฯ ควนโดน ควนกาหลง ทุ่งหว้า มะนัง)

2. คลื่นลมแรง

ภาคกลาง จังหวัดชลบุรี (อ.เมืองฯ ศรีราชา เกาะสีข้าง บางละมุง สัตหีบ) **ระยอง** (อ.เมืองฯ บ้านฉาง แกลง) **จันทบุรี** (อ.นายายอาม ท่าใหม่ แหลมสิงห์ ชลึง) และ**ตราด** (อ.เมืองฯ แหลมงอบ คลองใหญ่ เกาะช้าง เกาะกูด)

ภาคใต้ จังหวัดระนอง (อ.เมืองฯ สุขสำราญ กะเปอร์) **พังงา** (อ.เกาะยาว ตะกั่วทุ่ง ท้ายเหมือง ตะกั่วป่า คุระบุรี) **ภูเก็ต** (ทุกอำเภอ) **กระบี่** (อ.เมืองฯ คลองท่อม เกาะลันตา เหนือคลอง อ่าวลึก) **ตรัง** (อ.กันตัง สิเกา ปะเหลียน ทาดสำราญ) และ**สตูล** (อ.เมืองฯ ละงู ท่าแพ ทุ่งหว้า)

จึงขอให้จังหวัดติดตามสถานการณ์และแจ้งเตือนประชาชนที่อยู่ในพื้นที่เสี่ยงภัยทราบล่วงหน้าและดำเนินการ ดังนี้

1. กรณีน้ำท่วมฉับพลัน น้ำป่าไหลหลาก และน้ำท่วมขัง ให้ติดตามปริมาณฝนที่ตกในพื้นที่แต่ละจุดอย่างใกล้ชิด รวมถึงเฝ้าระวังพื้นที่เสี่ยงฝนตกหนักหรือบริเวณฝนสะสม ซึ่งอาจทำให้เกิดอุทกภัยได้สำหรับสถานที่ท่องเที่ยวทางธรรมชาติ โดยเฉพาะถ้ำน้ำตก ถ้ำลอด หากมีฝนตกหนักมีความเสี่ยงที่จะเกิดภัยให้ผู้ว่าราชการจังหวัดสั่งการหน่วยงานที่รับผิดชอบ ประกาศแจ้งเตือนและปิดกั้นพื้นที่ห้ามบุคคลใดเข้าพื้นที่โดยเด็ดขาด พร้อมทั้งจัดเจ้าหน้าที่เฝ้าระวังพื้นที่เสี่ยงภัยดังกล่าว ตลอด 24 ชั่วโมง

2. กรณีคลื่นลมแรง ให้ผู้ว่าราชการจังหวัดสั่งการหน่วยงานที่รับผิดชอบ ออกประกาศหรือติดตั้งสัญญาณการแจ้งเตือนประชาชนบริเวณชายฝั่งทะเล และแจ้งนักท่องเที่ยวห้ามลงเล่นน้ำทะเลในช่วงที่มีคลื่นลมแรงโดยเด็ดขาด กรณีการเดินทางเรือ ให้มอบหมายหน่วยงานที่รับผิดชอบ เช่น กรมเจ้าท่า กองทัพเรือ ตำรวจน้ำ แจ้งเตือนการเดินทางเรือ โดยให้ชาวเรือ ผู้บังคับเรือ ผู้ประกอบการเดินเรือโดยสาร เดินเรือด้วยความระมัดระวังให้มากขึ้น และหากสถานการณ์ในพื้นที่มีแนวโน้มรุนแรงขึ้น ให้จังหวัดพิจารณาห้ามการเดินทางเรือออกจากฝั่งโดยเด็ดขาด

ทั้งนี้ หากมีแนวโน้มจะเกิดสถานการณ์รุนแรงในพื้นที่ ให้ถือปฏิบัติตามข้อสั่งการและมาตรการตามหนังสือกองบัญชาการป้องกันและบรรเทาสาธารณภัยแห่งชาติ ด่วนที่สุด ที่ มท (บกปก) 0624/ว 12 ลงวันที่ 2 พฤษภาคม 2567, ด่วนที่สุด ที่ มท (บกปก) 0624/ว 16 ลงวันที่ 30 สิงหาคม 2567 และหนังสือกองอำนวยการป้องกันและบรรเทาสาธารณภัยกลาง ด่วนที่สุด ที่ มท (บกปก) 0624/ว 145 ลงวันที่ 11 กันยายน 2567

เพื่อเป็นการเตรียมความพร้อม ฝ้าระวังและติดตามสถานการณ์ รวมทั้งลดผลกระทบจากสถานการณ์ดังกล่าวอย่างมีประสิทธิภาพ จึงให้ศูนย์ป้องกันและบรรเทาสาธารณภัยเขต เขต 2 สุพรรณบุรี เขต 3 ปราจีนบุรี เขต 5 นครราชสีมา เขต 6 ขอนแก่น เขต 7 สกลนคร เขต 8 กำแพงเพชร เขต 9 พิษณุโลก เขต 10 ลำปาง เขต 11 สุราษฎร์ธานี เขต 12 สงขลา เขต 13 อุบลราชธานี 14 อุดรธานี เขต 15 เชียงราย เขต 16 ชัยนาท เขต 17 จันทบุรี และ เขต 18 ภูเก็ต ดำเนินการ ดังนี้

1. ติดตามข้อมูลสภาวะอากาศ และข่าวสารจากทางราชการอย่างใกล้ชิด เตรียมความพร้อมเครื่องจักรกลสาธารณภัย รถปฏิบัติการ กำลังพล ให้พร้อมสนับสนุนจังหวัดตลอด 24 ชั่วโมง

2. กรณีประเมินสถานการณ์แล้ว คาดว่าจะเกิดสถานการณ์ หรือสถานการณ์ขยายวงกว้าง ให้มอบหมายบุคลากร ชุดเผชิญสถานการณ์วิกฤต (ERT) พร้อมเครื่องจักรกลสาธารณภัย รถปฏิบัติการ ไปปฏิบัติหน้าที่ในศูนย์บัญชาการเหตุการณ์จังหวัด ขึ้นการบังคับบัญชาต่อผู้ว่าราชการจังหวัด/ผู้ว่าราชการจังหวัด โดยประสานการปฏิบัติกับสำนักงานป้องกันและบรรเทาสาธารณภัยจังหวัด

3. กรณีทรัพยากรเพื่อสนับสนุนในจังหวัดพื้นที่ รับผิดชอบไม่เพียงพอ ให้ประสานขอรับการสนับสนุนจากศูนย์ป้องกันและบรรเทาสาธารณภัยเขตใกล้เคียง

5.3 กองอำนวยการป้องกันและบรรเทาสาธารณภัยกลาง (กอปภ.ก.) ได้ติดตามสภาวะอากาศและพิจารณาปัจจัยเสี่ยง กอปรกับกรมอุตุนิยมวิทยาได้มีประกาศฉบับที่ 5 (186/2567) ลงวันที่ 14 กันยายน 2567 เวลา 05.00 น. แจ้งว่า ประเทศไทยจะมีฝนเพิ่มขึ้น และฝนตกหนักถึงหนักมากบางพื้นที่ สำหรับคลื่นลมบริเวณทะเลอันดามันตอนบนและอ่าวไทยตอนบนจะมีกำลังค่อนข้างแรง โดยมีคลื่นสูง 2-3 เมตร บริเวณที่มีฝนฟ้าคะนองคลื่นสูงมากกว่า 3 เมตร ส่วนทะเลอันดามันตอนล่างและอ่าวไทยตอนล่าง ทะเลมีคลื่นสูงประมาณ 2 เมตร บริเวณที่มีฝนฟ้าคะนองคลื่นสูงมากกว่า 2 เมตร โดยมีพื้นที่แจ้งเตือนสถานการณ์ระหว่างวันที่ 14 - 18 กันยายน 2567 ดังนี้

1. น้ำท่วมฉับพลัน น้ำป่าไหลหลาก และน้ำท่วมขัง

ภาคเหนือ จังหวัดแม่ฮ่องสอน (อ.เมืองฯ ปางมะผ้า ปาย สบเมย) **เชียงใหม่** (อ.แม่สาย ฝางจอมทอง ฮอด) **เชียงราย** (อ.แม่สาย เชียงแสน แม่จัน แม่ฟ้าหลวง เทิง พญาเม็งราย เวียงแก่น) **พะเยา** (อ.ปง เชียงคำ จุน ภูพานยาว เชียงม่วน) **แพร่** (อ.วังชิ้น สูงเม่น เด่นชัย ลอง) **น่าน** (อ.ทุ่งช้าง เฉลิมพระเกียรติ ปัว บ่อเกลือ ท่าวังผา เชียงกลาง แม่จริม ภูเพียง เวียงสา) **อุดรดิตถ์** (อ.ท่าปลา น้ำปาด) **ตาก** (อ.ท่าสองยาง แม่สอด พบพระ อุ้มผาง) **สุโขทัย** (อ.เมืองฯ ศรีสำหล้าย ศรีสำโรง กงไกรลาศ) **กำแพงเพชร** (อ.ปางศิลาทอง คลองลาน โกสัมพีนคร พรานกระต่าย) **พิษณุโลก** (อ.ชาติตระการ นครไทย วัดโบสถ์ วังทอง เนินมะปราง) **พิจิตร** (อ.โพธิ์ประทับช้าง) **เพชรบูรณ์** (อ.เมืองฯ หนองไผ่ หล่มเก่า หล่มสัก) **นครสวรรค์** (อ.แม่วงก์ แม่เปิน) และ**อุทัยธานี** (อ.บ้านไร่)

ภาคตะวันออกเฉียงเหนือ จังหวัดเลย (อ.นาแห้ว เชียงคาน ด่านซ้าย ปากชม) **หนองคาย** (อ.เมืองฯ สังคม ศรีเชียงใหม่ ท่าบ่อ โพนพิสัย โพธิ์ตาก) **บึงกาฬ** (อ.เมืองฯ ปากคาด บุ่งคล้า โข่งพิสัย เซกา บึงโขงหลง) **หนองบัวลำภู** (อ.สุวรรณคูหา) **อุดรธานี** (อ.นาเยือง น้ำโสม) **สกลนคร** (อ.เมืองฯ ภูพาน สว่างแดนดิน) **นครพนม** (อ.เมืองฯ ศรีสงคราม) **ชัยภูมิ** (อ.เมืองฯ คอนสาร หนองบัวแดง) **ขอนแก่น** (อ.เมืองฯ ภูผาม่าน ชุมแพ บ้านไผ่) **มหาสารคาม** (อ.เมืองฯ) **กาฬสินธุ์** (อ.เมืองฯ ยางตลาด ร่องคำ) **มุกดาหาร** (อ.เมืองฯ ห้วยน้ำใหญ่ ดอนตาล) **ร้อยเอ็ด** (อ.เมืองฯ เสลภูมิ) **ยโสธร** (อ.เมืองฯ ป่าดิว คำเขื่อนแก้ว) **อำนาจเจริญ** (อ.เมืองฯ ชานุมาน) **นครราชสีมา** (อ.ปากช่อง วังน้ำเขียว) **บุรีรัมย์** (อ.เมืองฯ) **สุรินทร์** (อ.เมืองฯ ปราสาท) **ศรีสะเกษ** (อ.เมืองฯ ยางชุมน้อย) และ **อุบลราชธานี** (อ.เมืองฯ วารินชำราบ ตาลชุม น้ำยืน พิบูลมังสาหาร น้ำขุ่น)

ภาคกลาง จังหวัดกาญจนบุรี (อ.สังขละบุรี ทองผาภูมิ) **นครนายก** (อ.เมืองฯ ปากพลี) **ปราจีนบุรี** (อ.กบินทร์บุรี นาดี) **สระแก้ว** (อ.เมืองฯ) **ฉะเชิงเทรา** (อ.สนามชัยเขต ท่าตะเกียบ) **ชลบุรี** (อ.ศรีราชา บางละมุง) **ระยอง** (อ.เมืองฯ แกลง บ้านค่าย) **จันทบุรี** (อ.เมืองฯ เขาคิชฌกูฏ สอยดาว โป่งน้ำร้อน มะขาม ชลุม) และ **ตราด** (ทุกอำเภอ)

ภาคใต้ จังหวัดชุมพร (อ.พะโต๊ะ สวี) **สุราษฎร์ธานี** (อ.พนม บ้านตาขุน) **นครศรีธรรมราช** (อ.พิปูน ช้างกลาง ลานสกา) **ระนอง** (ทุกอำเภอ) **พังงา** (อ.เมืองฯ คุระบุรี ตะกั่วป่า กะปง ท่าชัยเหมือง) **ภูเก็ต** (ทุกอำเภอ) **กระบี่** (อ.เมืองฯ เหนือคลอง อ่าวลึก คลองท่อม ปลายพระยา เกะลันตา) **ตรัง** (อ.เมืองฯ ปะเหลียน นาโยง กันตัง สีเกา ห้วยยอด วังวิเศษ) และ **สตูล** (อ.เมืองฯ ควนโดน ควนกาหลงทุ่งหว้า มะนัง)

2. คลื่นลมแรง

ภาคกลาง จังหวัดชลบุรี (อ.เมืองฯ ศรีราชา เกะสีซัง บางละมุง สัตหีบ) **ระยอง** (อ.เมืองฯ บ้านฉาง แกลง) **จันทบุรี** (อ.นายายอาม ท่าใหม่ แหลมสิงห์ ชลุม) และ **ตราด** (อ.เมืองฯ แหลมงอบ คลองใหญ่ เกาะช้าง เกาะกูด)

ภาคใต้ จังหวัดระนอง (อ.เมืองฯ สุขสำราญ กะเปอร์) **พังงา** (อ.เกาะยาว ตะกั่วทุ่ง ท่าชัยเหมือง ตะกั่วป่า คุระบุรี) **ภูเก็ต** (ทุกอำเภอ) **กระบี่** (อ.เมืองฯ คลองท่อม เกะลันตา เหนือคลอง อ่าวลึก) **ตรัง** (อ.กันตัง สีเกา ปะเหลียน หาดสำราญ) และ **สตูล** (อ.เมืองฯ ละงู ท่าแพ ทุ่งหว้า)

3. ระดับน้ำในแม่น้ำโขงเพิ่มสูงขึ้น

ภาคเหนือ จังหวัดเชียงราย (อ.เชียงแสน เชียงของ)

ภาคตะวันออกเฉียงเหนือ จังหวัดเลย (อ.เชียงคาน) **หนองคาย** (อ.เมืองฯ สังคม ศรีเชียงใหม่ ท่าบ่อ โพนพิสัย รัตนวาปี เฝ้าไร่) **บึงกาฬ** (อ.เมืองฯ ปากคาด บุ่งคล้า บึงโขงหลง เซกา) **นครพนม** (อ.เมืองฯ บ้านแพง ท่าอุเทน ชาติพนม เรณูนคร ศรีสงคราม) **มุกดาหาร** (อ.เมืองฯ ห้วยน้ำใหญ่ ดอนตาล) **อำนาจเจริญ** (อ.ชานุมาน) และ **อุบลราชธานี** (อ.นาตาล)

จึงให้จังหวัดติดตามสถานการณ์และแจ้งเตือนประชาชนที่อยู่ในพื้นที่เสี่ยงภัยทราบล่วงหน้า และดำเนินการ ดังนี้

1. กรณีน้ำท่วมฉับพลัน น้ำป่าไหลหลาก และน้ำท่วมขัง ให้ติดตามปริมาณฝนที่ตกในพื้นที่แต่ละจุดอย่างใกล้ชิด รวมถึงเฝ้าระวังพื้นที่เสี่ยงฝนตกหนักหรือบริเวณฝนสะสม ซึ่งอาจทำให้เกิดอุทกภัยได้สำหรับสถานที่ท่องเที่ยวทางธรรมชาติ โดยเฉพาะถ้ำน้ำตก ถ้ำลอด หากมีฝนตกหนักมีความเสี่ยงที่จะเกิดภัย ให้ผู้ว่าราชการจังหวัดสั่งการหน่วยงานที่รับผิดชอบ ประกาศแจ้งเตือนและปิดกั้นพื้นที่ห้ามบุคคลใดเข้าพื้นที่โดยเด็ดขาด พร้อมทั้งจัดเจ้าหน้าที่เฝ้าระวังพื้นที่เสี่ยงภัยดังกล่าว ตลอด 24 ชั่วโมง

2. กรณีคลื่นลมแรง ให้ผู้ว่าราชการจังหวัดสั่งการหน่วยงานที่รับผิดชอบ ออกประกาศหรือติดตั้งสัญญาณการแจ้งเตือนประชาชนบริเวณชายฝั่งทะเล และแจ้งนักท่องเที่ยวห้ามลงเล่นน้ำทะเลในช่วงที่มีคลื่นลมแรง โดยเด็ดขาด กรณีการเดินทางเรือ ให้มอบหมายหน่วยงานที่รับผิดชอบ เช่น กรมเจ้าท่า กองทัพเรือ ตำรวจน้ำ แจ้งเตือนการเดินทางเรือ โดยให้ชาวเรือ ผู้บังคับเรือ ผู้ประกอบการเดินทางเรือโดยสาร เดินทางด้วยความระมัดระวังให้มากขึ้น และหากสถานการณ์ในพื้นที่มีแนวโน้มรุนแรงขึ้น ให้จังหวัดพิจารณาห้ามการเดินทางเรือออกจากฝั่งโดยเด็ดขาด

ทั้งนี้ หากมีแนวโน้มจะเกิดสถานการณ์รุนแรงในพื้นที่ ให้ถือปฏิบัติตามข้อสั่งการและมาตรการตามหนังสือกองบัญชาการป้องกันและบรรเทาสาธารณภัยแห่งชาติ ด่วนที่สุด ที่ มท (บกปก) 0624/ว 12 ลงวันที่ 2 พฤษภาคม 2567 และด่วนที่สุด ที่ มท (บกปก) 0624/ว 33 ลงวันที่ 25 ตุลาคม 2566 และขอให้รายงานผลการดำเนินการแจ้งเตือนภัยของจังหวัดตามหนังสือกองอำนวยการป้องกันและบรรเทาสาธารณภัยกลาง ที่ มท (กปก) 0610/ว 9 ลงวันที่ 30 มกราคม 2567

เพื่อเป็นการเตรียมความพร้อม ฝ่าระวังและติดตามสถานการณ์ รวมทั้งลดผลกระทบจากสถานการณ์ดังกล่าวอย่างมีประสิทธิภาพ จึงให้ศูนย์ป้องกันและบรรเทาสาธารณภัยเขต เขต 2 สุพรรณ เขต 3 ปราจีนบุรี เขต 5 นครราชสีมา เขต 6 ขอนแก่น เขต 7 สกลนคร เขต 8 กำแพงเพชร เขต 9 พิษณุโลก เขต 10 ลำปาง เขต 11 สุราษฎร์ธานี เขต 12 สงขลา เขต 13 อุบลราชธานี 14 อุดรธานี เขต 15 เชียงราย เขต 16 ชัยนาท เขต 17 จันทบุรี และ เขต 18 ภูเก็ต ดำเนินการ ดังนี้

1. ติดตามข้อมูลสภาวะอากาศ และข่าวสารจากทางราชการอย่างใกล้ชิด เตรียมความพร้อมเครื่องจักรกลสาธารณภัย รถปฏิบัติการ กำลังพล ให้พร้อมสนับสนุนจังหวัดตลอด 24 ชั่วโมง

2. กรณีประเมินสถานการณ์แล้ว คาดว่าจะเกิดสถานการณ์ หรือสถานการณ์ขยายวงกว้าง ให้มอบหมายบุคลากร ชุดเผชิญสถานการณ์วิกฤต (ERT) พร้อมเครื่องจักรกลสาธารณภัย รถปฏิบัติการ ไปปฏิบัติหน้าที่ในศูนย์บัญชาการเหตุการณ์จังหวัด ขึ้นการบังคับบัญชาต่อผู้ว่าราชการจังหวัด/ผู้อำนวยการจังหวัด โดยประสานการปฏิบัติกับสำนักงานป้องกันและบรรเทาสาธารณภัยจังหวัด

3. กรณีทรัพยากรเพื่อสนับสนุนในจังหวัดพื้นที่รับผิดชอบไม่เพียงพอ ให้ประสานขอรับการสนับสนุนจากศูนย์ป้องกันและบรรเทาสาธารณภัยเขตใกล้เคียง

5.4 ด้วยกรมชลประทานได้มีหนังสือ ด่วนที่สุด ที่ กษ 0328/ว 10411 ลงวันที่ 6 กันยายน 2567 แจ้งว่า ในช่วงวันที่ 3-9 กันยายน 2567 ร่องมรสุมพาดผ่านภาคเหนือตอนล่าง ภาคตะวันออกเฉียงเหนือ และภาคกลาง ในขณะที่มรสุมตะวันตกเฉียงใต้มีกำลังแรงขึ้น ทำให้ประเทศไทยมีฝนตกหนักบางพื้นที่บริเวณภาคเหนือ ภาคตะวันออกเฉียงเหนือตอนบน ภาคกลาง และภาคใต้ จากการคาดการณ์ปริมาณน้ำใน 1-7 วันข้างหน้า คาดว่าในวันที่ 12 กันยายน 2567 ที่สถานี C.2 อำเภอเมืองฯ จังหวัดนครสวรรค์ มีปริมาณน้ำไหลผ่าน ประมาณ 1,500-1,600 ลูกบาศก์เมตรต่อวินาที และคาดการณ์ปริมาณน้ำจากลำน้ำสาขา ประมาณ 300 ลูกบาศก์เมตรต่อวินาที ซึ่งทำให้ปริมาณน้ำที่เหนือเขื่อนเจ้าพระยามีปริมาณ 1,900 ลูกบาศก์เมตรต่อวินาที และรับน้ำเข้าระบบกรมชลประทานทั้ง 2 ฝั่ง ในอัตรา 300 ลูกบาศก์เมตรต่อวินาที จึงมีความจำเป็นต้องระบายน้ำผ่านท้ายเขื่อนเจ้าพระยา ในอัตราระหว่าง 1,500-1,700 ลูกบาศก์เมตรต่อวินาที ทำให้พื้นที่ริมฝั่งมีระดับน้ำเพิ่มสูงขึ้นจากปัจจุบันอีกประมาณ 0.20-0.50 เมตร บริเวณพื้นที่ลุ่มต่ำนอกคันกันน้ำบริเวณคลองโพงผาง จังหวัดอ่างทอง คลองบางบาล จังหวัดพระนครศรีอยุธยา และตำบลหัวเวียง อำเภอเสนา ตำบลลาดชิด ตำบลท่าดินแดง อำเภอผักไห่ จังหวัดพระนครศรีอยุธยา (แม่น้ำน้อย) อาจส่งผลกระทบต่อพื้นที่ชุมชน ตั้งแต่วันที่ 8 กันยายน 2567 เป็นต้นไป

1) กองอำนวยการป้องกันและบรรเทาสาธารณภัยกลาง (กอปภ.ก.) จึงขอให้จังหวัดอุทัยธานี ชัยนาท สิงห์บุรี อ่างทอง สุพรรณบุรี พระนครศรีอยุธยา ลพบุรี ปทุมธานี นนทบุรี และสมุทรปราการ ได้ประชาสัมพันธ์ แจ้งเตือนหน่วยงานที่เกี่ยวข้อง ภาคเอกชนที่ประกอบกิจการในแม่น้ำ เช่น งานก่อสร้างเขื่อนป้องกันตลิ่ง ร้านอาหาร เป็นต้น รวมทั้งประชาชนที่อาศัยอยู่ในพื้นที่ริมสองฝั่งแม่น้ำให้เฝ้าระวังและติดตามสถานการณ์ อย่างใกล้ชิด รายละเอียดตามหนังสือกรมชลประทาน ด่วนที่สุด ที่ กษ 0328/ว 10411 ลงวันที่ 6 กันยายน 2567 ทั้งนี้ ขอให้รายงานผลการดำเนินการแจ้งเตือนภัยของจังหวัดตามหนังสือกองอำนวยการป้องกันและบรรเทา สาธารณภัยกลาง ที่ มท (กปภก) 0610/ว 9 ลงวันที่ 30 มกราคม 2567

2) กองอำนวยการป้องกันและบรรเทาสาธารณภัยกลาง (กอปภ.ก.) จึงขอให้กรุงเทพมหานครประชาสัมพันธ์ แจ้งเตือนหน่วยงานที่เกี่ยวข้อง ภาคเอกชนที่ประกอบกิจการในแม่น้ำ เช่น งานก่อสร้างเขื่อนป้องกันตลิ่ง ร้านอาหาร ท่าเทียบเรือโดยสารสาธารณะ เป็นต้น รวมทั้งประชาชนที่อาศัยอยู่ในพื้นที่ริมสองฝั่งแม่น้ำ ให้เฝ้าระวังและติดตามสถานการณ์อย่างใกล้ชิด รายละเอียดตามหนังสือกรมชลประทาน ด่วนที่สุด ที่ กษ 0328/ว 10411 ลงวันที่ 6 กันยายน 2567

5.5 ตามหนังสือที่อ้างถึง กองบัญชาการป้องกันและบรรเทาสาธารณภัยแห่งชาติ ได้สั่งการให้กองอำนวยการ ป้องกันและบรรเทาสาธารณภัยจังหวัดทุกจังหวัด เตรียมความพร้อมรับสถานการณ์อุทกภัย ในช่วงฤดูฝนปี 2567 และกองอำนวยการป้องกันและบรรเทาสาธารณภัยกลางได้เน้นย้ำให้ดำเนินการเตรียมความพร้อมรับสถานการณ์อุทกภัย ปี 2567 ให้เป็นไปตามข้อสั่งการของนายกรัฐมนตรีและกองบัญชาการป้องกันและบรรเทาสาธารณภัยแห่งชาติ นั้น

จากการติดตามสถานการณ์อุทกภัยและผลกระทบที่เกิดขึ้นในห้วงตั้งแต่เข้าสู่ฤดูฝน ปี 2567 พบว่า มีสถานการณ์อุทกภัยเกิดขึ้นในสถานที่ท่องเที่ยวทางธรรมชาติ อาทิ บริเวณน้ำตก ถ้ำ เกาะ แก่งต่าง ๆ ฯลฯ รวมถึงพื้นที่ติดชายฝั่งทะเลได้รับผลกระทบจากคลื่นลมแรง คลื่นซัดชายฝั่งในหลายพื้นที่ สร้างความเสียหาย ทั้งด้านชีวิตและทรัพย์สินของประชาชน รวมถึงนักท่องเที่ยวเป็นจำนวนมาก

เพื่อเป็นการเตรียมพร้อมรับสถานการณ์อุทกภัยในสถานที่ท่องเที่ยวทางธรรมชาติและพื้นที่ติดชายฝั่งทะเล จึงให้กองอำนวยการป้องกันและบรรเทาสาธารณภัยจังหวัด ดำเนินการ ดังนี้

1) ถือปฏิบัติตามหนังสือสั่งการในการเตรียมความพร้อมรับสถานการณ์อุทกภัย ปี 2567 ของกองบัญชาการป้องกันและบรรเทาสาธารณภัยแห่งชาติและกองอำนวยการป้องกันและบรรเทาสาธารณภัยกลาง ตามที่อ้างถึงอย่างเคร่งครัด

2) การดูแลสถานที่ท่องเที่ยว ในส่วนของสถานที่ท่องเที่ยวทางธรรมชาติ อาทิ อุทยานแห่งชาติ บริเวณ น้ำตก ถ้ำ ถ้ำลอด เกาะ แก่งต่าง ๆ ฯลฯ ให้ประสานการปฏิบัติกับหน่วยงานที่รับผิดชอบสถานที่ท่องเที่ยวดังกล่าว ร่วมกำหนดมาตรการการเฝ้าระวัง การแจ้งเตือน การปิดกั้น และการห้ามนักท่องเที่ยวหรือบุคคลใดเข้าพื้นที่ ที่กำหนด โดยเฉพาะในช่วงที่มีฝนตกหนักหรือตกหนักมากในพื้นที่ ให้จัดเจ้าหน้าที่เฝ้าระวังสถานการณ์ ตลอด 24 ชั่วโมง สำหรับพื้นที่ติดชายฝั่งทะเล ให้กำชับสถานประกอบการ โรงแรมในพื้นที่ชายทะเลประชาสัมพันธ์ และสื่อสารให้นักท่องเที่ยวระมัดระวัง และห้ามลงเล่นน้ำในช่วงที่มีคลื่นลมแรงหรือมีการแสดงธงสัญญาณ คำเตือน ในการห้ามลงเล่นน้ำโดยเด็ดขาด

3) กรณีมีแนวโน้มเกิดคลื่นลมแรง คลื่นซัดชายฝั่ง ให้ประสานการปฏิบัติกับหน่วยงานของกรมเจ้าท่า กองทัพเรือ ตำรวจน้ำในพื้นที่ แจ้งเตือนการเดินเรือ ทั้งเรือเล็ก เรือประมง เรือท่องเที่ยว เรือข้ามฟาก หรือเรือเฟอร์รี่ ให้เดินเรือด้วยความระมัดระวัง รวมทั้งดำเนินการตามมาตรการเพื่อความปลอดภัยในการนำเรือเข้าที่กำบัง และห้ามการเดินเรือในช่วงที่มีคลื่นลมแรง หากมีการฝ่าฝืนให้ดำเนินการทางกฎหมายในทุกกรณี ตลอดจนกำชับ กำนัน ผู้ใหญ่บ้าน ผู้บริหารองค์กรปกครองส่วนท้องถิ่นให้เฝ้าระวังและแจ้งเตือนประชาชนที่อาศัยอยู่ในพื้นที่เสี่ยง ที่อาจได้รับผลกระทบจากกรณีคลื่นซัดชายฝั่งให้ทราบถึงสถานการณ์ที่อาจจะเกิดขึ้น และลดความเสี่ยงอันตราย โดยการงดกิจกรรมทางทะเล หรือออกห่างจากพื้นที่ชายฝั่งทะเล

4) กรณีเกิดสถานการณ์อุทกภัยในสถานที่ท่องเที่ยวทางธรรมชาติและในพื้นที่ติดชายฝั่งทะเล ที่มีผลกระทบต่อประชาชนจำนวนมาก ให้รายงานสถานการณ์และประสานการปฏิบัติกับกองอำนวยการป้องกัน และบรรเทาสาธารณภัยกลางโดยเร็ว ผ่านทางสายด่วนนิรภัย 1784 หรือผ่าน Line Official Account “ปภ.รับแจ้งเหตุ 1784”

6. ข้อเสนอแนะรัฐมนตรีว่าการกระทรวงมหาดไทย/ผู้บัญชาการป้องกันและบรรเทาสาธารณภัยแห่งชาติ

6.1 รัฐมนตรีว่าการกระทรวงมหาดไทยในฐานะผู้บัญชาการป้องกันและบรรเทาสาธารณภัยแห่งชาติได้มีข้อสั่งการเมื่อวันที่ 7 พ.ค. 67 สั่งการให้กองอำนวยการป้องกันและบรรเทาสาธารณภัยจังหวัดและกองอำนวยการป้องกันและบรรเทาสาธารณภัยกรุงเทพมหานคร เตรียมความพร้อมรับสถานการณ์อุทกภัยในช่วงฤดูฝน ปี 2567 ดังนี้

ด้วยกองบัญชาการป้องกันและบรรเทาสาธารณภัยแห่งชาติ ได้ติดตามสภาพอากาศร่วมกับกรมอุตุนิยมวิทยา คาดการณ์ว่าในช่วงครึ่งหลังของเดือนพฤษภาคม 2567 จะเริ่มเข้าสู่ฤดูฝน อุณหภูมิจะลดลง มีฝนตกชุกเพิ่มมากขึ้นและอาจมีพายุไซโคลนก่อตัวในทะเลอันดามันหรืออ่าวเบงกอล เคลื่อนเข้ามาใกล้หรือเข้าสู่ทางด้านตะวันตกของประเทศ ซึ่งอาจก่อให้เกิดสภาวะน้ำท่วมฉับพลัน น้ำป่าไหลหลาก รวมถึงน้ำล้นตลิ่งได้

เพื่อให้การเตรียมความพร้อม ป้องกัน และแก้ไขปัญหาอุทกภัยตลอดช่วงฤดูฝน ปี 2567 เป็นไปอย่างมีประสิทธิภาพ ตามกฎหมายว่าด้วยการป้องกันและบรรเทาสาธารณภัยและแผนที่เกี่ยวข้อง รวมถึงให้สอดคล้องกับมาตรการรับมือฤดูฝนปี 2567 ของสำนักงานทรัพยากรน้ำแห่งชาติ ดังนี้

1. กองอำนวยการป้องกันและบรรเทาสาธารณภัยจังหวัด ดำเนินการ ดังนี้

1) การเตรียมความพร้อม

1.1) การติดตามสภาพอากาศ ให้จัดตั้งคณะทำงานติดตามสถานการณ์ขึ้นในส่วนอำนวยการของกองอำนวยการป้องกันและบรรเทาสาธารณภัยจังหวัด โดยมีหน่วยงานด้านการพยากรณ์ หน่วยงานด้านการบริหารจัดการน้ำ ตลอดจนฝ่ายปกครองในพื้นที่ ทำหน้าที่ติดตามข้อมูลสภาพอากาศ สถานการณ์น้ำ และเหตุการณ์ที่อาจส่งผลให้เกิดสาธารณภัยในช่วงฤดูฝน รวมทั้งวิเคราะห์ และประเมินสถานการณ์น้ำในพื้นที่ เพื่อใช้เป็นข้อมูลสนับสนุนการตัดสินใจของผู้อำนวยการแต่ละระดับ

1.2) การจัดทำแผนเผชิญเหตุอุทกภัย ให้ทบทวนและปรับปรุงแผนเผชิญเหตุอุทกภัยจังหวัด โดยให้ความสำคัญกับการจัดทำรายละเอียดในประเด็นสำคัญ อาทิ ข้อมูลพื้นที่เสี่ยงอุทกภัยและดินถล่มในระดับหมู่บ้าน/ชุมชน รายการเครื่องมือ วัสดุ อุปกรณ์ เครื่องจักรกลสาธารณภัยของหน่วยงานต่าง ๆ การกำหนดจุด/พื้นที่ปลอดภัย แผนรองรับการอพยพประชาชน และสถานที่จัดตั้งศูนย์พักพิงชั่วคราว การกำหนดบทบาทภารกิจหน่วยงานให้เหมาะสมกับโครงสร้างศูนย์บัญชาการเหตุการณ์จังหวัด กำหนดช่องทางการสื่อสาร และพื้นที่รับผิดชอบให้ชัดเจน พร้อมทั้งให้ซักซ้อมแนวทางการปฏิบัติตามแผนเผชิญเหตุอุทกภัยจังหวัดร่วมกับหน่วยงานที่เกี่ยวข้อง เพื่อเน้นย้ำบทบาท หน้าที่ และสร้างความเข้าใจถึงกลไกการปฏิบัติงานร่วมกัน เมื่อเกิดสถานการณ์อุทกภัย

1.3) การตรวจสอบความมั่นคงแข็งแรงสถานที่ใช้กักเก็บ/กั้นน้ำ อาทิ อ่างเก็บน้ำ ฝาย พนังกั้นน้ำ ให้มอบหมายหน่วยงานรับผิดชอบสถานที่ใช้กักเก็บ/กั้นน้ำดังกล่าว หรือสถาบันการศึกษาที่มีศักยภาพ ในการจัดทีมวิศวกรเข้าสำรวจตรวจสอบ ตลอดจนปรับปรุงให้เกิดความมั่นคงแข็งแรง เพื่อสร้างความมั่นใจให้กับประชาชนในพื้นที่ ตลอดจนสามารถรองรับกรณีฝนตกหนัก หรือน้ำไหลเข้า/ผ่านในปริมาณมากได้

1.4) การระบายน้ำและการเพิ่มพื้นที่รองรับน้ำ ให้มอบหมายกองอำนวยการป้องกันและบรรเทาสาธารณภัยในแต่ละระดับดำเนินการอย่างเป็นระบบ มีความเชื่อมโยงกัน โดยเฉพาะตามรอยต่อเขตรับผิดชอบที่เป็นเส้นทางน้ำไหลผ่าน วางแผนการติดตั้งเครื่องจักรกลสาธารณภัยในพื้นที่เสี่ยงไว้เป็นการล่วงหน้า โดยเฉพาะพื้นที่เสี่ยงในเขตชุมชน พื้นที่สำคัญทางเศรษฐกิจ และเส้นทางคมนาคมที่มักเกิดอุทกภัยเป็นประจำให้เร่งทำการขุดลอกท่อระบายน้ำ คูตเลน ทำความสะอาดร่องน้ำ สำหรับคู คลอง แอ่งน้ำต่าง ๆ ให้กำจัดวัชพืช ขยะ สิ่งกีดขวางทางน้ำ เพื่อให้สามารถรองรับน้ำฝนและน้ำจากท่อระบายน้ำได้อย่างเต็มประสิทธิภาพ

1.5) การแจ้งเตือนภัย เมื่อมีแนวโน้มการเกิดสถานการณ์จากเหตุอุทกภัย วาตภัย และดินถล่มในพื้นที่ ให้แจ้งเตือนไปยังกองอำนวยการป้องกันและบรรเทาสาธารณภัยในแต่ละระดับเพื่อเตรียมการให้ความช่วยเหลือประชาชนตามแผนเผชิญเหตุอุทกภัยจังหวัด และแจ้งเตือนให้ประชาชนทราบในทุกช่องทางทั้งในรูปแบบที่เป็นทางการและไม่เป็นทางการ เพื่อให้ประชาชนรับทราบข้อมูลข่าวสาร ตลอดจนแนวทางการปฏิบัติตนให้เกิดความปลอดภัย ช่องทางการแจ้งข้อมูลและการขอรับการช่วยเหลือจากภาครัฐ

2) การเผชิญเหตุ

เมื่อเกิดหรือคาดว่าจะเกิดสถานการณ์อุทกภัย วาตภัย และดินถล่ม ให้ดำเนินการตามแนวทาง ดังนี้

2.1) ให้จัดตั้งศูนย์บัญชาการเหตุการณ์ระดับจังหวัด อำเภอ และศูนย์ปฏิบัติการฉุกเฉินองค์กรปกครองส่วนท้องถิ่น เพื่อเป็นศูนย์ควบคุม สั่งการ และอำนวยการหลัก ในการระดมสรรพกำลังและประสานการปฏิบัติระหว่างหน่วยงานต่าง ๆ ทั้งฝ่ายพลเรือน หน่วยทหาร องค์กรปกครองส่วนท้องถิ่น และองค์กรสาธารณกุศล โดยให้แบ่งมอบหน่วยงานรับผิดชอบ ภารกิจ และพื้นที่ปฏิบัติงาน พร้อมทั้งกำหนดช่องทางการสื่อสารระหว่างหน่วยงานให้ชัดเจน

2.2) เมื่อเกิดฝนตกหนักในพื้นที่ ให้มอบหมายฝ่ายปกครอง กำนัน ผู้ใหญ่บ้าน อาสาสมัคร และประชาชนจิตอาสา เผื่อระวังพื้นที่ชุมชน พื้นที่สำคัญทางเศรษฐกิจ สถานที่สำคัญต่าง ๆ อาทิ โรงพยาบาล ศาสนสถาน และร่วมกันกำจัดสิ่งกีดขวางทางน้ำ หากมีกรณีน้ำท่วมขัง สร้างความเดือดร้อนแก่ประชาชน ให้เร่งกำหนดแนวทางการระบายน้ำ พร้อมทั้งสั่งใช้เครื่องจักรกลในพื้นที่ของหน่วยงาน ทั้งฝ่ายพลเรือน หน่วยทหาร และภาคเอกชนที่ได้ขึ้นทะเบียนไว้ เพื่อเร่งระบายน้ำ และเปิดทางน้ำในพื้นที่

2.3) จัดชุดปฏิบัติการเร่งให้ความช่วยเหลือประชาชนที่ประสบภัย โดยเฉพาะด้านการดำรงชีพ ตามวงรอบอย่างต่อเนื่อง อาทิ ความช่วยเหลือด้านอาหาร น้ำดื่ม การรักษาพยาบาล โดยอย่าให้เกิดความซ้ำซ้อนในการปฏิบัติของแต่ละหน่วยงาน ด้านที่อยู่อาศัย ให้จัดทีมช่างในพื้นที่ โดยบูรณาการทุกหน่วยงานทั้งหน่วยทหาร ตำรวจ หน่วยงานฝ่ายปกครอง สถาบันการศึกษา ตลอดจนประชาชนจิตอาสา เร่งซ่อมแซมบ้านเรือนประชาชนโดยเร็ว และกรณีเส้นทางคมนาคมได้รับความเสียหาย หรือถูกน้ำท่วมจนประชาชนไม่สามารถใช้ยานพาหนะสัญจรได้ ให้จัดเจ้าหน้าที่อำนวยความสะดวกการจราจร แนะนำเส้นทางเลี่ยงที่ปลอดภัย รวมทั้งจัดยานพาหนะที่เหมาะสม อาทิ เรือ รถยกสูง เพื่อให้ความช่วยเหลือประชาชน หลังจากนั้นให้เร่งซ่อมแซมเส้นทางที่ชำรุด/ถูกตัดขาด เพื่อให้ประชาชนสามารถกลับมาใช้ชีวิตได้ตามปกติโดยเร็ว

2.4) ให้รายงานสถานการณ์อุทกภัย วาตภัย และดินถล่ม และผลกระทบที่เกิดขึ้นต่อกองอำนาจการป้องกันและบรรเทาสาธารณภัยกลางตามช่องทางที่กำหนด เพื่อใช้เป็นข้อมูลในการประเมินสถานการณ์และเสนอความเห็นต่อผู้บัญชาการป้องกันและบรรเทาสาธารณภัยแห่งชาติในการตัดสินใจ สั่งการในเชิงนโยบายต่อไป

2. กองอำนาจการป้องกันและบรรเทาสาธารณภัยกรุงเทพมหานคร ดำเนินการ ดังนี้

1) การเตรียมความพร้อม

1.1) เผื่อระวังติดตามข้อมูลสภาพอากาศ สถานการณ์น้ำ ที่อาจส่งผลให้เกิดอุทกภัยในช่วงฤดูฝน เพื่อใช้เป็นข้อมูลในการวางแผนการเผชิญเหตุ ตลอดจนการประสานการปฏิบัติกับหน่วยงานที่เกี่ยวข้อง และการสื่อสารแจ้งเตือนประชาชนให้รับทราบสถานการณ์ที่อาจเกิดขึ้น

1.2) ตรวจสอบพื้นที่เขตชุมชน พื้นที่สำคัญทางเศรษฐกิจ และเส้นทางคมนาคมที่มักเกิดปัญหาน้ำท่วมขังเมื่อฝนตกหนัก พร้อมทั้งเร่งเปิดทางน้ำโดยการดูแล ขุดลอกท่อระบายน้ำ ทำความสะอาดร่องน้ำ เพื่อเตรียมรองรับน้ำฝน และช่วยเพิ่มประสิทธิภาพการระบายน้ำ

1.3) พื้นที่คู คลอง แหล่งน้ำต่างๆ ที่เป็นพื้นที่รองรับน้ำ และเส้นทางระบายน้ำลงสู่แม่น้ำสายต่าง ๆ ให้เร่งกำจัดวัชพืช ขยะ สิ่งกีดขวางทางน้ำอื่นๆ เพื่อเพิ่มพื้นที่รองรับน้ำให้สามารถรองรับน้ำฝน และน้ำจากท่อระบายน้ำได้อย่างเต็มประสิทธิภาพ

1.4) เตรียมความพร้อมบุคลากร วัสดุอุปกรณ์ เครื่องจักรกลสาธารณภัย เพื่อใช้ในการเผชิญเหตุให้เหมาะสมกับสภาพพื้นที่เสี่ยงในแต่ละเขตพื้นที่ พร้อมทั้งติดตั้งเครื่องจักรกลสาธารณภัยไว้ในพื้นที่เสี่ยงเป็นการล่วงหน้า อาทิ เครื่องสูบน้ำ เครื่องผลักดันน้ำ โดยให้ประสานการปฏิบัติร่วมกับจังหวัดที่มีพื้นที่ติดต่อกับกรุงเทพมหานคร เพื่อดำเนินการป้องกันและแก้ไขปัญหาร่วมกันอย่างเป็นระบบ

1.5) เตรียมแผนสำรองในการบูรณาการร่วมกับหน่วยงานที่เกี่ยวข้อง อาทิ การไฟฟ้านครหลวง ตำรวจ หน่วยทหาร ตลอดจนประชาชนจิตอาสา ร่วมกับชุดปฏิบัติการของกรุงเทพมหานครอย่างเป็นระบบ เพื่อรองรับการแก้ไขปัญหากรณีฉุกเฉินอื่นๆ อาทิ กรณีเกิดฝนตกหนัก และส่งผลให้ไฟฟ้าดับ กรณีเครื่องสูบน้ำเกิดการขัดข้องในช่วงโมงเร่งด่วน เป็นต้น

2) การเผชิญเหตุ

2.1) เมื่อเกิดฝนตกหนักต่อเนื่องในพื้นที่กรุงเทพมหานคร ให้จัดชุดปฏิบัติการเร่งเข้าตรวจสอบพื้นที่เสี่ยงที่มักเกิดปัญหาน้ำท่วมขังบริเวณผิวการจราจร หรือตามเขตชุมชน พร้อมทั้งทำการแก้ไขปัญหานั้นที่ส่งผลต่อการกีดขวางการระบายน้ำโดยทันที

2.2) หากเกิดกรณีน้ำท่วมขังบนผิวการจราจร ให้บูรณาการการปฏิบัติร่วมกับกองบังคับการตำรวจจราจร หน่วยงานของกระทรวงคมนาคม หน่วยทหาร ประชาชนจิตอาสา เพื่อช่วยอำนวยความสะดวกการจราจร โดยเฉพาะในช่วงโมงเร่งด่วน ตลอดจนให้ความช่วยเหลือผู้ขับขี่ที่อาจประสบปัญหาเครื่องยนต์ดับบนผิวจราจรที่น้ำท่วมขัง

2.3) ในช่วงของการเกิดฝนฟ้าคะนอง และฝนตกหนัก ให้กำชับเจ้าหน้าที่ประจำจุดสูบน้ำ ดำเนินการตามแผนการสูบน้ำอย่างต่อเนื่องหากเกิดปัญหาอุปสรรคระหว่างการปฏิบัติงาน อาทิ เครื่องสูบน้ำขัดข้อง หรือเกิดไฟฟ้าดับในช่วงเวลาดังกล่าว ให้เร่งทำการแก้ไขตามแผนสำรองที่กำหนด และประสานการปฏิบัติร่วมกับชุดปฏิบัติการของการไฟฟ้านครหลวงอย่างใกล้ชิด

2.4) ให้ความสำคัญกับการสร้างการรับรู้กับประชาชนในช่วงเกิดสถานการณ์อุทกภัยผ่านสื่อมวลชน ตลอดจนสื่อแขนงต่าง ๆ และสื่อสังคมออนไลน์ โดยเฉพาะการสื่อสารให้ประชาชนรับทราบ กรณีเกิดฝนตกหนัก และมีน้ำท่วมขัง การอำนวยความสะดวกในการใช้เส้นทางเพื่อการสัญจรในช่วงชั่วโมงเร่งด่วน เพื่อให้ประชาชนเข้าใจถึงและแนวทางการแก้ไขปัญหาของภาครัฐ

2.5) ให้ประสานการปฏิบัติกับกองอำนาจการป้องกันและบรรเทาสาธารณภัยกลาง ตามช่องทางที่กำหนดตลอดช่วงฤดูฝนปี 2567 อย่างใกล้ชิด

6.2 รัฐมนตรีว่าการกระทรวงมหาดไทยในฐานะผู้บัญชาการป้องกันและบรรเทาสาธารณภัยแห่งชาติได้มีข้อสั่งการเมื่อวันที่ 30 ส.ค. 67 สั่งการให้กองอำนาจการป้องกันและบรรเทาสาธารณภัยจังหวัดและกองอำนาจการป้องกันและบรรเทาสาธารณภัยกรุงเทพมหานคร เตรียมความพร้อมรับสถานการณ์อุทกภัยในช่วงฤดูฝน ปี 2567 ดังนี้

ตามหนังสือที่อ้างถึง กองบัญชาการป้องกันและบรรเทาสาธารณภัยแห่งชาติ ด่วนที่สุด ที่ มท (บกปก) 0624/ว 12 ลงวันที่ 2 พฤษภาคม 2567 ด่วนที่สุด ที่ มท (บกปก) 0624/ว 88 ลงวันที่ 17 กรกฎาคม 2567 กองบัญชาการป้องกันและบรรเทาสาธารณภัยแห่งชาติ ได้สั่งการให้ กองอำนาจการป้องกันและบรรเทาสาธารณภัยจังหวัดทุกจังหวัด เตรียมความพร้อมรับสถานการณ์อุทกภัยในช่วงฤดูฝนปี 2567 และกองอำนาจการป้องกันและบรรเทาสาธารณภัยกลางได้เน้นย้ำให้ดำเนินการเตรียมความพร้อมรับสถานการณ์อุทกภัย ปี 2567 ให้เป็นไปตามข้อสั่งการของนายกรัฐมนตรีและกองบัญชาการป้องกันและบรรเทาสาธารณภัยแห่งชาติ นั้น

จากการติดตามสถานการณ์อุทกภัยในช่วงตั้งแต่เข้าสู่ฤดูฝนเป็นต้นมา พบว่าในหลายพื้นที่เกิดสถานการณ์อุทกภัย วาตภัย และดินถล่ม ก่อให้เกิดความเสียหายแก่ชีวิตและทรัพย์สินของประชาชนเป็นจำนวนมาก ประกอบกับกรมอุตุนิยมวิทยาได้คาดการณ์ลักษณะในช่วงเดือนสิงหาคม กันยายน และตุลาคม เป็นช่วงที่มีฝนตกชุกหนาแน่นที่สุด และมีโอกาสสูงที่จะมีพายุหมุนเขตร้อนเคลื่อนผ่านบริเวณประเทศไทย ซึ่งจะส่งผลให้มีฝนตกหนักถึงหนักมากในหลายพื้นที่และก่อให้เกิดสภาวะน้ำท่วมฉับพลัน น้ำป่าไหลหลาก รวมทั้งน้ำล้นตลิ่งได้ในหลายพื้นที่

เพื่อให้การป้องกันและแก้ไขปัญหาอุทกภัย วาตภัย และดินถล่มเป็นไปอย่างมีประสิทธิภาพสอดคล้องกับสถานการณ์ปัจจุบัน จึงขอเน้นย้ำการดำเนินการตามแนวทาง ดังนี้

1. การบริหารจัดการน้ำในพื้นที่ ให้กำชับหน่วยงานรับผิดชอบการบริหารจัดการน้ำในพื้นที่ ดำเนินการบริหารจัดการน้ำให้ส่งผลกระทบต่อประชาชนน้อยที่สุด หากจำเป็นต้องทำการระบายน้ำหรือพร่องน้ำ ให้แจ้งเตือนประชาชนและหน่วยงานที่เกี่ยวข้องทราบล่วงหน้า เพื่อให้ประชาชนมีการเตรียมความพร้อมยกของขึ้นที่สูง หรือมีการอพยพไปยังพื้นที่ปลอดภัย ตลอดจนหน่วยงานมีการเตรียมความพร้อมเผชิญเหตุได้ทันต่อสถานการณ์

2. การตรวจสอบความมั่นคงแข็งแรงเชิงโครงสร้างของสถานที่ใช้กักเก็บ/กั้นน้ำ อาทิ อ่างเก็บน้ำ ฝาย พนังกั้นน้ำ ประตูระบาย ท่อบน/คั่นกั้นน้ำชั่วคราว ฯลฯ ให้กำชับหน่วยงานรับผิดชอบสถานที่ใช้กักเก็บ/กั้นน้ำ ดังกล่าว หมั่นตรวจสอบความมั่นคงแข็งแรงในเชิงโครงสร้างอย่างสม่ำเสมอ หากพบความผิดปกติ ให้ทำการปรับปรุงให้เกิดความมั่นคงแข็งแรงโดยเร่งด่วน

3. การดูแลความปลอดภัยประชาชนจากกรณีไฟฟ้ารั่วในพื้นที่น้ำท่วมขัง ให้ประสานการปฏิบัติกับหน่วยงานของการไฟฟ้าส่วนภูมิภาค/การไฟฟ้านครหลวงในพื้นที่ ในการเร่งตรวจสอบจุดเสี่ยงอันตรายจากกระแสไฟฟ้ารั่ว รวมทั้งป้ายโฆษณาขนาดใหญ่ และต้นไม้ใหญ่ที่อยู่ใกล้เสาไฟฟ้า หากประเมินว่ามีความเสี่ยงที่จะเป็นอันตรายให้ทำการตัดกระแสไฟฟ้าทันที โดยในพื้นที่ที่มีน้ำท่วมขังให้จัดเจ้าหน้าที่ฝ่ายปกครอง ผู้นำชุมชน อาสาสมัครป้องกันภัยฝ่ายพลเรือน ร่วมตรวจตรา ฝ้าระวังพื้นที่เสี่ยง โดยเฉพาะในเขตชุมชน และสถานศึกษาที่มีน้ำท่วมขังบริเวณเสาไฟฟ้า

4. ให้รายงานสถานการณ์อุทกภัย วาตภัย และดินถล่ม และผลกระทบที่เกิดขึ้นต่อกองอำนาจการป้องกันและบรรเทาสาธารณภัยกลางตามช่องทางที่กำหนดอย่างต่อเนื่อง เพื่อใช้เป็นข้อมูลในการประเมินสถานการณ์และเสนอความเห็นต่อผู้บัญชาการป้องกันและบรรเทาสาธารณภัยแห่งชาติในการตัดสินใจสั่งการในเชิงนโยบายต่อไป

7. ข้อสั่งการอธิบดีกรมป้องกันและบรรเทาสาธารณภัย/ผู้อำนวยการกลาง

ตามที่กองอำนาจการป้องกันและบรรเทาสาธารณภัยกลาง (กอปภ.ก.) ได้จัดประชุมกองอำนาจการป้องกันและบรรเทาสาธารณภัยกลาง (กอปภ.ก.) เพื่อติดตามสถานการณ์อุทกภัย และการให้ความช่วยเหลือ เมื่อวันที่ 6 กันยายน 2567 เวลา 13.30 – 16.30 น. ณ ห้องประชุม 1 ปภ. อาคาร 3 ชั้น 5 กรมป้องกันและบรรเทาสาธารณภัย และผ่านระบบสื่ออิเล็กทรอนิกส์ (Webex) ประกอบกับรัฐบาลมีความห่วงใยต่อสถานการณ์อุทกภัย และดินถล่มที่เกิดขึ้นในหลายพื้นที่ในห้วงที่ผ่านมาต่อเนื่องจนถึงปัจจุบัน โดยได้สั่งการให้หน่วยงานที่เกี่ยวข้องเร่งแก้ไขปัญหาและเยียวยาประชาชนที่ประสบภัยโดยเร็ว นั้น

เพื่อให้การเตรียมความพร้อมรับสถานการณ์อุทกภัยในห้วงต่อไป เป็นไปอย่างมีเอกภาพ รวดเร็ว ทัวถึงและลดผลกระทบจากสถานการณ์อุทกภัย ที่อาจจะเกิดขึ้นต่อประชาชนให้ม่น้อยที่สุด จึงให้กองอำนาจการป้องกันและบรรเทาสาธารณภัยจังหวัด ดำเนินการ ดังนี้

1. จังหวัดที่ยังคงมีสถานการณ์อุทกภัย ให้เร่งดำเนินการช่วยเหลือผู้ประสบภัยตามแผนเผชิญเหตุให้ครอบคลุมในทุกมิติ รวดเร็ว และทัวถึง โดยเฉพาะด้านการดำรงชีพ การดูแลความปลอดภัยทั้งร่างกายและสภาพจิตใจผู้ได้รับผลกระทบ การเร่งระบายน้ำออกจากพื้นที่ เพื่อให้ประชาชนสามารถกลับมาใช้ชีวิตตามปกติได้โดยเร็ว

2. จังหวัดที่สถานการณ์คลี่คลายแล้ว ให้กำชับองค์กรปกครองส่วนท้องถิ่นประสานหน่วยงานต่าง ๆ เร่งสำรวจความเสียหายและจัดทำบัญชีความเสียหายให้ครอบคลุมทุกด้าน ทั้งด้านการดำรงชีพ ด้านการเกษตร สิ่งสาธารณประโยชน์ รวมทั้งระบบสาธารณูปโภคพื้นฐาน และดำเนินการให้ความช่วยเหลือตามระเบียบและหลักเกณฑ์ที่เกี่ยวข้องโดยเร็ว

3. ให้กำกับ ดูแลหน่วยงานในระดับพื้นที่ ในการเตรียมความพร้อมรับสถานการณ์อุทกภัยที่อาจจะเกิดขึ้นใหม่ในห้วงต่อไป โดยให้ความสำคัญกับการดำเนินการ ดังนี้

3.1 การเฝ้าระวังติดตามสถานการณ์ ให้ใช้กลไกทั้งท้องถิ่นและท้องที่ กำหนด ผู้ใหญ่บ้าน ผู้นำชุมชน ตลอดจนอาสาสมัครภาคประชาชน ในการเฝ้าระวัง ติดตามแนวโน้มสถานการณ์ ปัจจัยเสี่ยงต่าง ๆ ที่อาจส่งผลให้เกิดสถานการณ์อุทกภัย พร้อมทั้งแจ้งเตือนประชาชนให้ครอบคลุมทุกพื้นที่และเตรียมพร้อมรับสถานการณ์อุทกภัยที่อาจเกิดขึ้นในพื้นที่ทุกช่องทาง

3.2 การดำเนินการตามแผนเผชิญเหตุ ให้แบ่งมอบพื้นที่ ภารกิจ และหน่วยงานรับผิดชอบให้ชัดเจน พร้อมทั้งเตรียมความพร้อมกำลังเจ้าหน้าที่ เครื่องจักรกลสาธารณภัย เครื่องมือ วัสดุอุปกรณ์ต่าง ๆ ไว้ในพื้นที่เสี่ยงเป็นการล่วงหน้า และเมื่อเกิดสถานการณ์อุทกภัยในพื้นที่ให้ระดมสรรพกำลังจากทุกภาคส่วน โดยจัดชุดปฏิบัติการเร่งเข้าคลี่คลายสถานการณ์ และให้ความช่วยเหลือผู้ประสบภัยจนกว่าสถานการณ์จะเข้าสู่ภาวะปกติ

3.3 การบริหารจัดการน้ำในพื้นที่ ให้กำชับหน่วยงานรับผิดชอบการบริหารจัดการน้ำในพื้นที่ เน้นย้ำให้ดำเนินการบริหารจัดการน้ำโดยคำนึงถึงผลกระทบต่อประชาชนให้ม่น้อยที่สุด หากจำเป็นต้องทำการระบายน้ำหรือพร่องน้ำ ให้แจ้งเตือนประชาชนและหน่วยงานที่เกี่ยวข้องทราบล่วงหน้า และมีการเตรียมความพร้อมเผชิญเหตุได้ทันต่อสถานการณ์

3.4 การตรวจสอบความมั่นคงแข็งแรงของผนังกันน้ำ ทำนบ/คันกันน้ำชั่วคราว ฝ่าย ประตุระบาย อ่างเก็บน้ำ ฯลฯ ให้กำชับหน่วยงานรับผิดชอบทำการตรวจสอบความมั่นคงแข็งแรงเชิงโครงสร้างอย่างสม่ำเสมอ หากพบความผิดปกติให้ทำการปรับปรุงให้เกิดความมั่นคงแข็งแรงโดยเร่งด่วน

3.5 การดูแลสถานที่ท่องเที่ยวทางธรรมชาติ อาทิ อุทยานแห่งชาติ บริเวณน้ำตก ถ้ำ ถ้ำลอด เกาะ แก่ง ต่าง ๆ ฯลฯ ให้ประสานการปฏิบัติกับหน่วยงานที่รับผิดชอบสถานที่ท่องเที่ยวดังกล่าว ร่วมกำหนดมาตรการด้านความปลอดภัย โดยเฉพาะการแจ้งเตือน การปิดกั้น และการห้ามนักท่องเที่ยวหรือบุคคลเข้าพื้นที่ที่กำหนด โดยในช่วงที่มีฝนตกหนักในพื้นที่ให้ดำเนินการตามมาตรการด้านความปลอดภัยอย่างเคร่งครัด และจัดเจ้าหน้าที่เฝ้าระวังสถานการณ์ตลอด 24 ชั่วโมง

3.6 การดูแลความปลอดภัยประชาชนจากกรณีไฟฟ้ารั่ว ให้ประสานการปฏิบัติกับหน่วยงานของการไฟฟ้าส่วนภูมิภาค/การไฟฟ้านครหลวงในพื้นที่ เร่งตรวจสอบจุดเสี่ยงอันตรายจากกระแสไฟฟ้ารั่ว รวมทั้งป้ายโฆษณาขนาดใหญ่ และต้นไม้ใหญ่ที่อยู่ใกล้เสาไฟฟ้า หากมีความเสี่ยงที่จะเป็นอันตรายให้ทำการตัดกระแสไฟฟ้าทันที และให้จัดเจ้าหน้าที่ฝ่ายปกครอง ผู้นำชุมชน อาสาสมัครป้องกันภัยฝ่ายพลเรือนร่วมตรวจตรา เฝ้าระวังพื้นที่เสี่ยงและพื้นที่น้ำท่วมขัง โดยเฉพาะในเขตชุมชน และสถานศึกษา

3.7 สำหรับจังหวัดที่มีพื้นที่ติดชายทะเล กรณีมีแนวโน้มเกิดคลื่นลมแรง ให้ประสานการปฏิบัติกับหน่วยงานที่เกี่ยวข้องในการแจ้งเตือนการเดินเรือ และดำเนินการตามมาตรการเพื่อความปลอดภัยในการนำเรือเข้าที่กำบังและห้ามการเดินเรือในช่วงที่มีคลื่นลมแรง ตลอดจนกำชับกำนัน ผู้ใหญ่บ้าน ผู้บริหารองค์กรปกครองส่วนท้องถิ่นให้เฝ้าระวังและแจ้งเตือนประชาชนที่อาศัยอยู่ในพื้นที่เสี่ยงทรูบและงดกิจกรรมทางทะเล หรือออกห่างจากพื้นที่ชายฝั่งทะเล

4. การรายงานสถานการณ์ หากเกิดสถานการณ์อุทกภัย วาตภัย และดินถล่มในพื้นที่ ให้รายงานสถานการณ์ ผลกระทบ และการให้ความช่วยเหลือผู้ประสบภัยต่อกองอำนวยการป้องกันและบรรเทาสาธารณภัยกลางตามช่องทางที่กำหนดอย่างต่อเนื่อง เพื่อใช้เป็นข้อมูลในการประเมินสถานการณ์และเสนอความเห็นต่อผู้บัญชาการป้องกันและบรรเทาสาธารณภัยแห่งชาติในการตัดสินใจสั่งการในเชิงนโยบายต่อไป

8. สภาพน้ำในอ่างเก็บน้ำ (ข้อมูลกรมชลประทาน วันที่ 17 ก.ย. 67)

อ่างเก็บน้ำ	ความจุที่ รณก. (ล้าน ม ³)	ปริมาตรน้ำในอ่างฯ		ปริมาตรน้ำใช้การได้		ปริมาตรน้ำไหลลงอ่างฯ		ปริมาตรน้ำระบาย		ปริมาตร น้ำรับได้ อีก (ล้าน ม ³)
		ปริมาตร (ล้าน ม ³)	%น้ำเก็บ กัก	ปริมาตร (ล้าน ม ³)	% น้ำ ใช้การ	วันนี้ (ล้าน ม ³)	เมื่อวาน (ล้าน ม ³)	วันนี้ (ล้าน ม ³)	เมื่อวาน (ล้าน ม ³)	
1. ภูมิมพล (ตก)	13,462	6,967	52	3,167	33	35.66	42.48	3.00	3.00	6,495
2. สิริกิติ์ (อต)	9,510	7,982	84	5,132	77	55.16	81.08	14.00	14.00	1,528
3. แม้งัดสมบูรณ์ชล (ชม)	265	225	85	212	84	0.90	1.29	0.02	0.02	40
4. แม่กวางอุดมธารา (ชม)	263	148	56	134	54	0.80	0.82	0.53	0.52	115
5. กิวลม (ลป)	106	64	60	61	59	2.47	2.89	1.74	1.74	42
6. กิวคอหมา (ลป)	170	130	76	123	75	1.84	2.65	1.04	1.04	40
7. แควน้อยบำรุงแดน (พล)	939	468	50	425	47	4.38	4.61	1.62	3.13	471
8. แม่มอก (ลป)	110	47	42	31	33	0.58	0.18	0.18	0.18	63
9. ห้วยหลวง (อต)	136	108	80	101	79	1.53	3.35	1.40	2.60	28

อ่างเก็บน้ำ	ความจุที่ รณก. (ล้าน ม ³)	ปริมาณน้ำในอ่างฯ		ปริมาณน้ำที่ใช้การได้		ปริมาณน้ำไหลลงอ่างฯ		ปริมาณน้ำระบาย		ปริมาตร น้ำที่รับได้ อีก (ล้าน ม ³)
		ปริมาตร (ล้าน ม ³)	% น้ำเก็บ กัก	ปริมาตร (ล้าน ม ³)	% น้ำ ใช้การ	วันนี้ (ล้าน ม ³)	เมื่อวาน (ล้าน ม ³)	วันนี้ (ล้าน ม ³)	เมื่อวาน (ล้าน ม ³)	
10. น้ำอูน (สน)	520	410	79	365	77	5.08	3.41	0.00	0.00	110
11. น้ำพุง (สน)	165	58	35	49	31	1.44	1.14	0.05	0.10	107
12. จุฬารณณ์ (ชย)	164	78	48	41	32	0.82	0.24	0.00	0.00	86
13. อุบลรัตน์ (ชก)	2,431	1,031	42	450	24	31.91	36.29	15.04	15.17	1,400
14. ลำปาว (กส)	1,980	1,420	72	1,320	70	35.97	49.80	6.46	6.60	560
15. ลำตะคอง (นม)	314	87	28	65	22	0.53	0.50	0.61	0.61	227
16. ลำพระเพลิง (นม)	155	60	38	58	38	0.23	0.30	0.50	0.50	95
17. มูลบन (นม)	141	72	51	65	48	0.92	0.28	0.54	0.17	69
18. ลำแซะ (นม)	275	134	49	127	47	1.47	1.98	1.42	1.42	141
19. ลำน้ำรอง (บร)	121	42	35	38	33	0.36	0.10	0.09	0.33	79
20. สิรินคร (อบ)	1,966	1,296	66	465	41	14.70	7.97	5.09	5.07	670
21. ป่าสักชลสิทธิ์ (ลบ)	960	368	38	365	38	23.92	23.87	6.96	6.92	592
22. ทับเสลา (อน)	160	36	22	19	13	0.00	0.00	0.00	0.00	124
23. กระเสียว (สพ)	299	93	31	53	20	0.71	0.83	1.12	0.07	206
24. ศรีนครินทร์ (กจ)	17,745	13,920	78	3,655	49	29.71	36.43	7.02	7.01	3,825
25. วชิราลงกรณ (กจ)	8,860	7,544	85	4,532	77	45.70	56.22	20.02	19.98	1,316
26. ขุนด่านปราการชล (นย)	224	170	76	166	76	2.45	2.74	0.04	0.04	54
27. คลองสิียด (ฉช)	420	159	38	129	33	3.87	3.59	0.16	0.16	261
28. บางพระ (ชบ)	117	71	60	59	56	0.10	0.37	0.31	0.32	46
29. หนองปลาไหล (รย)	164	117	71	103	69	0.66	1.36	0.70	0.67	47
30. ประแสร์ (รย)	295	229	77	209	76	0.97	2.14	0.10	0.10	66
31. นฤปดินทรจินดา (ปจ)	295	219	74	204	73	8.32	5.42	2.00	2.01	76
32. แก่งกระจาน (พบ)	710	421	59	356	55	3.16	3.16	3.02	3.02	289
33. ปราณบุรี (ปช)	391	140	36	122	33	1.23	1.23	0.34	0.34	251
34. รัชชประภา (สฎ)	5,639	3,606	64	2,254	53	46.52	64.16	5.06	4.01	2,033
35. บางกลาง (ยล)	1,454	710	49	434	37	5.34	3.19	3.09	3.08	744
รวมทั้งประเทศ	70,926	48,630	69	25,092	53	369.40	446.06	103.24	103.92	22,296
หมายเหตุ	ปริมาณน้ำที่มากกว่า ร้อยละ 80	ปริมาณน้ำที่น้อยกว่า หรือเท่ากับร้อยละ 30	ปริมาณน้ำที่ใช้การได้ น้อยกว่าร้อยละ 30	% น้ำเก็บกัก / ปริมาณน้ำไหลลงอ่างฯ / ปริมาณน้ำระบาย สูงสุด						

*** รณก. ระดับน้ำเก็บกัก

อ่างเก็บน้ำขนาดใหญ่ที่ปริมาณน้ำเก็บกักอยู่ในเกณฑ์มากกว่าร้อยละ 80 จำนวน 3 อ่าง (สิริกิติ์
แม่จัดสมบูรณ์ชล และวชิราลงกรณ)

อ่างเก็บน้ำขนาดใหญ่ที่ปริมาณน้ำน้อยกว่าหรือเท่ากับร้อยละ 30 ของความจุอ่างฯ จำนวน 2 อ่าง
(ลำตะคอง และทับเสลา)

อ่างเก็บน้ำขนาดใหญ่ที่ปริมาณน้ำที่ใช้การได้อยู่ในเกณฑ์น้อยกว่าร้อยละ 30 ของความจุอ่างฯ จำนวน 4 อ่าง
(อุบลรัตน์ ลำตะคอง ทับเสลา และกระเสียว)

9. สถานการณ์ลุ่มน้ำ (ข้อมูล ณ วันที่ 17 ก.ย. 67 เวลา 07.00 น.)

ตารางสถานการณ์ลุ่มน้ำที่อยู่ในภาวะเฝ้าระวังและเตรียมพร้อม

สถานีวัด	สถานที่ตั้ง	ระดับตลิ่ง (ม.)	ระดับน้ำ ปัจจุบัน (ม.)	ปริมาณน้ำไหลผ่าน (ลบ.ม./วินาที)			สถานการณ์น้ำ
				วันนี้	เมื่อวาน	เพิ่มขึ้น+/ลดลง -	
• ลุ่มน้ำเจ้าพระยา (ข้อมูล ศูนย์อุทกวิทยาชลประทาน กรมชลประทาน)							
สถานี C.2	ค่ายจิรประวัติ อ.เมืองฯ จ.นครสวรรค์	25.70	20.50	1,156.00	1,209.00	- 53.00	ต่ำกว่าตลิ่ง 5.20 ม.
สถานี C.13	ท้ายเขื่อนเจ้าพระยา อ.สรรพยา จ.ชัยนาท	16.34	11.35	1,099.00	1,150.00	-51.00	ต่ำกว่าตลิ่ง 4.99 ม.
สถานี C.7A	บ้านบางแก้ว อ.เมืองฯ จ.อ่างทอง	10.00	5.08	1,019.00	1,044.00	- 25.00	ต่ำกว่าตลิ่ง 4.92 ม.
สถานี C.35	บ้านป้อม อ.พรหมนครศรีอยุธยา จ.พรหมนครศรีอยุธยา	4.35	2.68	701.00	717.00	- 16.00	ต่ำกว่าตลิ่ง 1.67 ม.
• ลุ่มน้ำมูล (ข้อมูล ศูนย์อุทกวิทยาชลประทาน กรมชลประทาน)							
สถานี E23	บ้านค่าย อ.เมืองฯ จ.ชัยภูมิ	9.00	5.38	46.88	53.00	- 6.12	ต่ำกว่าตลิ่ง 3.62 ม.
สถานี E66A	บ้านม่วงลาด อ.จังหาร จ.ร้อยเอ็ด	11.60	10.35	514.00	495.76	+ 18.24	ต่ำกว่าตลิ่ง 1.25 ม.
สถานี E20A	บ้านฟ้าหยาด อ.มหาชนะชัย จ.ยโสธร	10.00	8.26	663.17	656.69	+ 6.48	ต่ำกว่าตลิ่ง 1.74 ม.
• ลุ่มน้ำมูล (ข้อมูล ศูนย์อุทกวิทยาชลประทาน กรมชลประทาน)							
สถานี M173	บ้านโนนสะอาด อ.โชคชัย จ.นครราชสีมา	7.60	1.91	6.60	5.70	+ 0.90	ต่ำกว่าตลิ่ง 5.69 ม.
สถานี M.7	สะพานเสรีประชาธิปไตย อ.เมืองฯ จ.อุบลราชธานี	7.00	4.75	1,191.50	1,144.50	+ 47.00	ต่ำกว่าตลิ่ง 2.25 ม.
• ลุ่มน้ำโขง (ข้อมูล กรมทรัพยากรน้ำ)							
สถานีเชียงคาน	บ้านเชียงคาน อ.เชียงคาน จ.เลย	16.00	15.60	14.49	-	-	ต่ำกว่าตลิ่ง 0.40 ม.
สถานีคอนม	บ้านท่าควาย อ.เมืองฯ จ.นครพนม	12.00	11.70	11.82	-	-	ต่ำกว่าตลิ่ง 0.30 ม.
สถานีมุกดาหาร	วัดศรีบุญเรือง อ.เมืองฯ จ.มุกดาหาร	12.50	11.18	11.26	-	-	ต่ำกว่าตลิ่ง 1.32 ม.

10. สถิติอุบัติเหตุทางถนน วันที่ 18 ก.ย. 67 (ข้อมูลจากบริษัทกลางคุ้มครองผู้ประสบภัยจากรถ จำกัด ยังไม่รวมข้อมูล สตช. และ สธ.)

ช่วงเวลา	ผู้เสียชีวิต	ผู้บาดเจ็บ	รวม
17 ก.ย. 67	43	2,980	3,023
1-17 ก.ย. 67	517	33,167	33,684
1 ม.ค.-17 ก.ย. 67	9,900	601,110	611,010

จึงเรียนมาเพื่อโปรดทราบ

ศูนย์อำนวยการบรรเทาสาธารณภัย
กรมป้องกันและบรรเทาสาธารณภัย