



## รายงานสถานการณ์สาธารณภัย

### กรมป้องกันและบรรเทาสาธารณภัย กระทรวงมหาดไทย

ศูนย์อำนวยการบรรเทาสาธารณภัย (ส่วนปฏิบัติการ) [www.direct.disaster.go.th/directing/home](http://www.direct.disaster.go.th/directing/home)

โทรสาร 0-2241-7450-6 สายด่วนนิรภัย 1784 Line @1784DDPM



ที่ของข่าว 212/2568

วันที่ 14 เมษายน 2568

(เวลา 06.00 น.)

#### กรมป้องกันและบรรเทาสาธารณภัยขอรายงานสถานการณ์สาธารณภัยประจำวัน ดังนี้

##### 1. สถานการณ์สาธารณภัย

###### แผ่นดินไหว

1) ประเทศเมียนมา วันที่ 28 มี.ค. 68 เวลา 13.20 น. เกิดแผ่นดินไหว ขนาด 8.2 ความลึก 10 กม. ที่ละติจูด 21.682 องศาเหนือ ลองจิจูด 96.121 องศาตะวันออก บริเวณประเทศเมียนมา ห่างจาก อ.ปางมะผ้า จ.แม่ฮ่องสอน ไปทางทิศตะวันตกเฉียงเหนือ ประมาณ 326 กม. สามารถรับรู้แรงสั่นไหวได้ในพื้นที่ รวม 63 จังหวัด

พื้นที่ได้รับความเสียหาย 18 จ. (เชียงราย เชียงใหม่ แม่ฮ่องสอน พะเยา ลำปาง ลำพูน น่าน แพร่ สุโขทัย พิษณุโลก เพชรบูรณ์ กำแพงเพชร ชัยนาท พระนครศรีอยุธยา ปทุมธานี นนทบุรี สมุทรปราการ สมุทรสาคร) 138 อ. 442 ต. 852 ม. บ้านเรือนได้รับผลกระทบ 1,389 หลัง วัด 91 แห่ง โรงพยาบาล 168 แห่ง อาคาร 39 แห่ง โรงเรียน 129 แห่ง สถานที่ราชการ 83 แห่ง และกรุงเทพมหานคร มีผู้เสียชีวิต 44 ราย และมีผู้ได้รับบาดเจ็บ 38 ราย (กรุงเทพมหานคร 37 ราย จ.นนทบุรี 1 ราย) ปัจจุบันยังคงมีการค้นหาผู้สูญหายในพื้นที่อาคาร สตง. ดังนี้

กรุงเทพมหานคร เบื้องต้นมีผู้เสียชีวิต 44 ราย (เขตจตุจักร 37 ราย บางซื่อ 1 ราย คันนายาว 1 ราย บางกะปิ 1 ราย วัฒนา 1 ราย ราชเทวี 1 ราย ปทุมวัน 1 ราย และเขตห้วยขวาง 1 ราย) ผู้ได้รับบาดเจ็บ 37 ราย (เขตจตุจักร 19 ราย บางซื่อ 4 ราย บางรัก 3 ราย พญาไท 2 ราย ดินแดง 4 ราย สาทร 1 ราย บางขุนเทียน 1 ราย หัวหมาก 1 ราย วัฒนา 1 ราย และเขตบางนา 1 ราย)

**การให้ความช่วยเหลือ** กรมป้องกันและบรรเทาสาธารณภัย สป.กทม. หน่วยทหาร จนท.ตร. จิตอาสา อปพร. อาสาสมัคร มูลนิธิ พร้อมหน่วยงานที่เกี่ยวข้องเข้าให้การช่วยเหลือผู้ติดค้างภายใต้ซากอาคาร โดย **นายกรัฐมนตรี** มีข้อสั่งการให้ กองบัญชาการป้องกันและบรรเทาสาธารณภัยแห่งชาติเฝ้าระวังอาฟเตอร์ช็อก (after shock) อย่างใกล้ชิด และให้ศูนย์ป้องกันและบรรเทาสาธารณภัยเขต 1-18 จัดเตรียมเครื่องจักรกลสาธารณภัย ให้การสนับสนุนจังหวัด และช่วยเหลือประชาชนที่ได้รับผลกระทบอย่างเร่งด่วน **และอธิบดีกรมป้องกันและบรรเทาสาธารณภัย** สั่งการให้ศูนย์บัญชาการเหตุการณ์จังหวัด ติดตามสถานการณ์และผลกระทบที่อาจเกิดขึ้นจากเหตุการณ์ดังกล่าว ชี้แจงทำความเข้าใจให้กับประชาชน ทราบสถานการณ์ที่เกิดขึ้น เพื่อลดความตื่นตระหนก รวมถึงแนวทางการปฏิบัติตนให้ปลอดภัย และการให้ความช่วยเหลือของหน่วยงานราชการ และสำรวจความเสียหาย และให้ความช่วยเหลือประชาชนผู้ประสบภัยตามระเบียบหลักเกณฑ์ที่ทางราชการกำหนด

**กองบัญชาการป้องกันและบรรเทาสาธารณภัยแห่งชาติ** ได้ประเมินสถานการณ์แล้วเห็นว่าสถานการณ์ได้คลี่คลาย อีกทั้งผลกระทบต่อประชาชน ความเสียหายที่เกิดขึ้นในพื้นที่ที่ได้รับการแก้ไขระบบสาธารณูปโภคพื้นฐานและเส้นทางคมนาคม รวมถึงความเป็นอยู่ของประชาชนกลับสู่ภาวะปกติและการให้ความช่วยเหลือในด้านต่างๆ ได้ดำเนินการอย่างต่อเนื่อง ส่วนในพื้นที่กรุงเทพมหานครยังคงมีการค้นหาผู้ที่ติดอยู่ในพื้นที่ที่ได้รับผลกระทบโดยศูนย์บัญชาการเหตุการณ์กรุงเทพมหานครสามารถดำเนินการได้ในศักยภาพของพื้นที่ ในการนี้ผู้บัญชาการป้องกันและบรรเทาสาธารณภัยแห่งชาติพิจารณาแล้ว อาศัยอำนาจตามความในมาตรา 13 แห่งพระราชบัญญัติป้องกันและบรรเทาสาธารณภัย พ.ศ. 2550 ประกอบแผนการป้องกันและบรรเทาสาธารณภัยแห่งชาติ พ.ศ. 2564 - 2570 จึงให้ลดระดับการจัดการสาธารณภัยขนาดใหญ่ (ระดับ 3) เป็นการจัดการสาธารณภัยขนาดกลาง (ระดับ 2) ตามแผนการป้องกันและบรรเทาสาธารณภัยแห่งชาติ พ.ศ. 2564 - 2570 โดยผู้ว่าราชการจังหวัด ในฐานะผู้อำนวยการจังหวัด และผู้ว่าราชการกรุงเทพมหานครในฐานะผู้อำนวยการกรุงเทพมหานคร เป็นผู้สั่งการควบคุม และบัญชาการในพื้นที่จังหวัด และในพื้นที่กรุงเทพมหานคร เพื่อประสานการให้ความช่วยเหลือผู้ประสบภัยพิบัติกรณีฉุกเฉินในระดับพื้นที่อย่างต่อเนื่อง ครอบคลุมทุกมิติที่เป็นปัญหาความเดือดร้อนของประชาชน

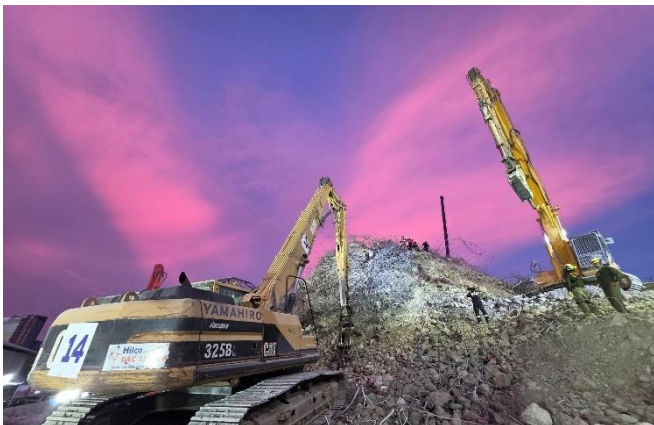
**กรมป้องกันและบรรเทาสาธารณภัย** ได้ระดมทีมค้นหาและกู้ภัยในเขตเมือง (USAR) รวม 86 นาย พร้อมด้วยเครื่องมือ อุปกรณ์ และเครื่องจักรกลสาธารณภัย กว่า 14 รายการ จากศูนย์ป้องกันและบรรเทาสาธารณภัยเขต 1 ปทุมธานี เขต 2 สุพรรณบุรี เขต 3 ปราจีนบุรี และเขต 16 ชัยนาท เข้าร่วมปฏิบัติการสนับสนุนการค้นหาผู้ประสบภัยในพื้นที่กรุงเทพมหานคร พร้อมทั้งได้ร่วมกับ กสทช. ส่ง SMS แจ้งประชาชน จำนวน 4 ครั้ง เพื่อให้รับทราบสถานการณ์แผ่นดินไหว และแนวทางการปฏิบัติตนให้ปลอดภัยก่อนที่จะกลับเข้าที่พักอาศัย ตลอดจนได้สั่งการให้ศูนย์ป้องกันและบรรเทาสาธารณภัยเขตทั่วประเทศ เตรียมความพร้อมเครื่องจักรกลสาธารณภัยกว่า 355 รายการ ให้พร้อมสนับสนุนการช่วยเหลือประชาชนของจังหวัดในเขตพื้นที่รับผิดชอบ ตลอด 24 ชั่วโมง

**กรมโยธาธิการและผังเมือง** สรุปผลการตรวจสอบอาคารได้รับความเสียหายจากเหตุแผ่นดินไหวตั้งแต่วันที่ 28 มี.ค. 68 ถึงวันที่ 11 เม.ย. 68

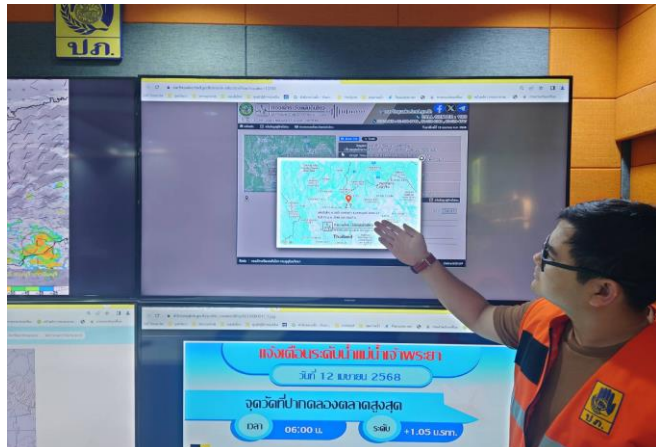
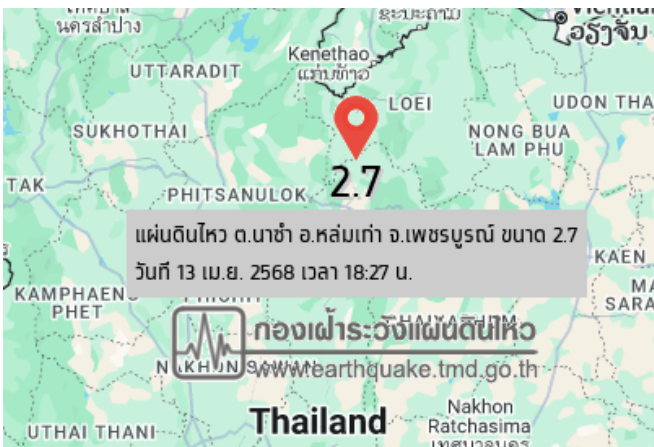
- พื้นที่กรุงเทพมหานคร รวมทั้งสิ้น จำนวน 649 อาคาร สามารถใช้งานได้ปกติสีเขียว จำนวน 589 อาคาร มีความเสียหายปานกลาง สามารถใช้งานได้ สีเหลือง จำนวน 58 อาคาร โครงสร้างมีความเสียหายอย่างหนัก โดยได้สั่งให้ระงับการใช้งานอาคาร สีแดง จำนวน 2 อาคาร

- พื้นที่ต่างจังหวัด รวมทั้งสิ้น จำนวน 8,235 อาคาร สามารถใช้งานได้ปกติ สีเขียว จำนวน 7,780 อาคาร มีความเสียหายปานกลาง สามารถใช้งานได้ สีเหลือง จำนวน 391 อาคาร โครงสร้างมีความเสียหายอย่างหนัก โดยได้สั่งให้ระงับการใช้งานอาคาร สีแดง จำนวน 64 อาคาร

- รวมพื้นที่ทั้งในกรุงเทพมหานครและต่างจังหวัด รวมทั้งสิ้น จำนวน 8,884 อาคาร สามารถใช้งานได้ปกติ สีเขียว จำนวน 8,369 อาคาร มีความเสียหายปานกลาง สามารถใช้งานได้ สีเหลือง จำนวน 449 อาคาร โครงสร้างมีความเสียหายอย่างหนักโดยได้สั่งให้ระงับการใช้งานอาคาร สีแดง จำนวน 66 อาคาร



2) จ.เพชรบูรณ์ วันที่ 13 เม.ย. 68 เวลา 18.27 น. เกิดแผ่นดินไหว ขนาด 2.7 ความลึก 1 กม. ที่ละติจูด 17.059 องศาเหนือ ลองจิจูด 101.245 องศาตะวันออก บริเวณ ต.นาซำ อ.หล่มเก่า เบื้องต้นไม่มีรายงานการรับรู้แรงสั่นไหวและไม่มีรายงานความเสียหาย



## 2. การคาดการณ์ลักษณะอากาศ

**2.1 ประกาศกรมอุตุนิยมวิทยา** เรื่อง พายุฤดูร้อนบริเวณประเทศไทยตอนบน (มีผลกระทบบางพื้นที่จนถึงวันที่ 14 เมษายน 2568) ฉบับที่ 10 (92/2568) วันที่ 14 เม.ย. 68 เวลา 05.00 น.

ภาคเหนือและภาคกลางยังคงมีพายุฤดูร้อนเกิดขึ้น โดยมีลักษณะของพายุฝนฟ้าคะนอง ลมกระโชกแรง ลูกเห็บตก รวมถึงอาจมีฟ้าผ่าและฝนตกหนักเกิดขึ้นได้บางพื้นที่ในภาคเหนือ ทั้งนี้เนื่องจากบริเวณความกดอากาศสูงหรือมวลอากาศเย็นกำลังปานกลางจากประเทศจีนแผ่ลงมาปกคลุมภาคตะวันออกเฉียงเหนือของประเทศไทย และทะเลจีนใต้ ส่งผลทำให้มีลมตะวันออกเฉียงใต้พัดนำความชื้นเข้ามาปกคลุมประเทศไทยตอนบน ในขณะที่บริเวณดังกล่าวมีอากาศร้อน

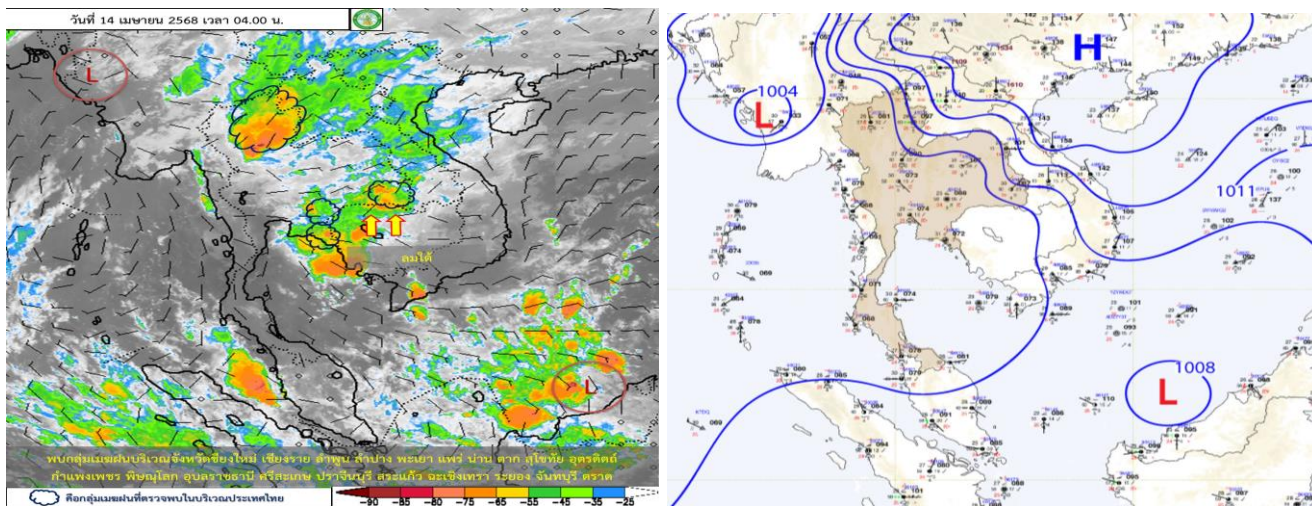
ขอให้ประชาชนบริเวณดังกล่าวระวังอันตรายจากพายุฤดูร้อนและฝนตกหนักที่จะเกิดขึ้น ควรหลีกเลี่ยงการเดินทางผ่านบริเวณที่มีพายุฝนฟ้าคะนองและเส้นทางที่มีปัญหาน้ำท่วมซ้ำซาก โดยเฉพาะพื้นที่ลุ่มต่ำมีข้อจำกัดในการระบายน้ำ ซึ่งอาจเกิดน้ำท่วมขังในระยะสั้นได้ เนื่องจากการระบายน้ำอาจทำได้ไม่สะดวก เช่น อ.ศรีราชา เทศบาลเมืองพัทยา จ.ชลบุรี, อ.ปลวกแดง อ.เมือง จ.ระยอง รวมทั้งกรุงเทพมหานครและปริมณฑล และไม่ควรอยู่ในที่โล่งแจ้ง ใต้ต้นไม้ใหญ่ สิ่งปลูกสร้างและป้ายโฆษณาที่ไม่แข็งแรง รวมทั้งเพิ่ม ความระมัดระวังในการจัดกิจกรรมกลางแจ้งช่วงเทศกาลสงกรานต์สำหรับเกษตรกรควรเสริมความแข็งแรงให้ไม้ผล และเตรียมการป้องกันความเสียหายที่อาจเกิดขึ้นกับผลผลิตทางการเกษตรและสัตว์เลี้ยง รวมทั้งดูแลสุขภาพในช่วงที่สภาพอากาศเปลี่ยนแปลงไว้วัดว

**2.2 พยากรณ์อากาศกรมอุตุนิยมวิทยา** ประจำวันที่ 14 เม.ย. 68 เวลา 05.00 น.

**พยากรณ์อากาศ 24 ชั่วโมงข้างหน้า** ภาคเหนือและภาคกลาง ยังคงมีพายุฤดูร้อนเกิดขึ้น โดยมีลักษณะของพายุฝนฟ้าคะนอง ลมกระโชกแรง และลูกเห็บตก รวมถึงอาจมีฟ้าผ่าเกิดขึ้นได้บางพื้นที่ กับมีฝนตกหนักบางแห่งในภาคเหนือ ขอให้ประชาชนบริเวณดังกล่าวระวังอันตรายจากพายุฤดูร้อนและฝนตกหนักที่จะเกิดขึ้น ควรหลีกเลี่ยงเส้นทางที่มีปัญหาน้ำท่วมซ้ำซาก โดยเฉพาะพื้นที่ลุ่มต่ำซึ่งอาจเกิดน้ำท่วมขังในระยะสั้นได้ และไม่ควรอยู่ในที่โล่งแจ้ง ใต้ต้นไม้ใหญ่ สิ่งปลูกสร้างและป้าย โฆษณาที่ไม่แข็งแรง รวมทั้งเพิ่มความระมัดระวังในการจัดกิจกรรมกลางแจ้งช่วงเทศกาลสงกรานต์ สำหรับเกษตรกรควรเตรียมการป้องกันความเสียหายที่อาจเกิดขึ้นกับผลผลิตทางการเกษตรและสัตว์เลี้ยง รวมทั้งดูแลสุขภาพในช่วงที่สภาพอากาศเปลี่ยนแปลงไว้วัดว

ทั้งนี้เนื่องจากบริเวณความกดอากาศสูงหรือมวลอากาศเย็นกำลังปานกลางจากประเทศจีนแผ่ลงมาปกคลุมภาคตะวันออกเฉียงเหนือของประเทศไทยและทะเลจีนใต้ ประกอบกับมีลมตะวันออกเฉียงใต้พัดปกคลุมประเทศไทยตอนบน ในขณะที่บริเวณดังกล่าวมีอากาศร้อน

สำหรับภาคใต้มีฝนเพิ่มขึ้นเนื่องจากลมตะวันออกเฉียงใต้ที่พัดปกคลุมทะเลอันดามัน ภาคใต้ และอ่าวไทยเริ่มมีกำลังแรงขึ้น ส่วนคลื่นลมบริเวณอ่าวไทยและทะเลอันดามันสูงประมาณ 1 เมตร บริเวณที่มีฝนฟ้าคะนองคลื่นสูงมากกว่า 2 เมตร ขอให้ชาวเรือบริเวณอ่าวไทยและทะเลอันดามันหลีกเลี่ยงการเดินทางเรือในบริเวณที่มีฝนฟ้าคะนองไว้วัดว



### 3. ข้อมูลปริมาณฝนสูงสุดรายภาค เวลา 01.00 น. วันที่ 13 เม.ย. 68 ถึงเวลา 01.00 น. วันที่ 14 เม.ย. 68 (ข้อมูลกรมอุตุนิยมวิทยา)

ภาค	จังหวัด	สถานีวัด	อำเภอ/เขต	ปริมาณฝน	
เหนือ	เชียงใหม่	-	เมืองฯ	57.7 มม.	
ตะวันออกเฉียงเหนือ	นครราชสีมา	-	โชคชัย	27.7 มม.	
กลาง	นครสวรรค์	-	ตากฟ้า	32.1 มม.	
ตะวันออก	สระแก้ว	-	อรัญประเทศ	21.9 มม.	
ใต้ฝั่งตะวันออก	-	-	-	-	
ใต้ฝั่งตะวันตก	สตูล	-	เมืองฯ	14.4 มม.	
กรุงเทพมหานคร/ปริมณฑล	กรุงเทพมหานคร	ท่าอากาศยานดอนเมือง	ดอนเมือง	14.4 มม.	
เกณฑ์ปริมาณน้ำฝน	0.1-10.0 มม. = ฝนเล็กน้อย		10.1-35.0 มม. = ฝนปานกลาง	35.1-90.0 มม. = ฝนหนัก	มากกว่า 90.1 มม. = ฝนหนักมาก

### 4. ข้อมูลอุณหภูมิรายภาค (กรมอุตุนิยมวิทยา ณ วันที่ 14 เม.ย. 68)

ภาค	อุณหภูมิ ต่ำสุด (°C)	จังหวัด	อุณหภูมิ สูงสุด (°C)	จังหวัด
เหนือ	20.7	ตาก	38.5	แม่ฮ่องสอน
ตะวันออกเฉียงเหนือ	22.0	นครพนม	37.6	สุรินทร์
กลาง	24.3	กาญจนบุรี	38.5	พระนครศรีอยุธยา
ตะวันออก	24.6	ตราด	37.7	สระแก้ว
ใต้	22.5	ปัตตานี	36.7	สุราษฎร์ธานี
กรุงเทพฯ และปริมณฑล	27.0	ปทุมธานี	38.0	ปทุมธานี

\*\*\* อุณหภูมิยอดดอย/ยอดภู ต่ำสุด 12.0 องศาเซลเซียส (ยอดดอยอินทนนท์ และกิ่วแม่ปาน ดอยอินทนนท์ อ.จอมทอง จ.เชียงใหม่)

### 5. คุณภาพอากาศในพื้นที่ที่มีผลกระทบต่อสุขภาพ ประจำวันที่ 14 เม.ย. 68 เวลา 05.00 น. (ข้อมูลกรมควบคุมมลพิษ)

ที่	ค่า PM 2.5 ในพื้นที่			คุณภาพอากาศ		
1	กรุงเทพมหานคร	ริมถนนพญาไท เขตราชเทวี	21.1	คุณภาพอากาศดี		
		ริมถนนลาดพร้าว ซอยลาดพร้าว 95 เขตวังทองหลาง	20.6	คุณภาพอากาศดี		
		เขตคลองสามวา	19.9	คุณภาพอากาศดี		
2	จ.เชียงใหม่	ต.เมืองนะ อ.เมืองฯ	35.6	คุณภาพอากาศปานกลาง		
3	จ.ยโสธร	ต.ในเมือง อ.เมืองฯ	35.6	คุณภาพอากาศปานกลาง		
4	จ.ระยอง	ต.มาบตาพุด อ.เมืองฯ	32.2	คุณภาพอากาศปานกลาง		
5	จ.กาฬสินธุ์	ต.กาฬสินธุ์ อ.เมืองฯ	32.1	คุณภาพอากาศปานกลาง		
หมายเหตุ ค่ามาตรฐาน PM 2.5 เฉลี่ย 24 ชั่วโมง (ข้อมูลกรมควบคุมมลพิษ)		0-15.0 คุณภาพอากาศ ดีมาก	15.1-25.0 คุณภาพอากาศดี	25.1-37.5 คุณภาพอากาศ ปานกลาง	37.6-75.0 เริ่มมีผลกระทบต่อ สุขภาพ	มากกว่า 75.1 มีผลกระทบต่อ สุขภาพ

## 6. พื้นที่เฝ้าระวังและเตรียมพร้อมรับสถานการณ์

กองอำนวยการป้องกันและบรรเทาสาธารณภัยกลาง (กอปภ.ก.) ได้ติดตามสภาวะอากาศและพิจารณาปัจจัยเสี่ยง กอปรกับกรมอุตุนิยมวิทยาได้มีประกาศฉบับที่ 1 (83/2568) ลงวันที่ 9 เมษายน 2568 เวลา 17.00 น. แจ้งว่า บริเวณความกดอากาศสูงกำลังปานกลางจากสาธารณรัฐประชาชนจีนจะแผ่ลงมาปกคลุมภาคตะวันออกเฉียงเหนือและทะเลจีนใต้ ส่งผลทำให้มีลมตะวันออกเฉียงใต้พัดนำความชื้นเข้ามาปกคลุมประเทศไทยตอนบน ในขณะที่บริเวณดังกล่าวมีอากาศร้อนถึงร้อนจัด ทำให้บริเวณภาคเหนือ ภาคตะวันออกเฉียงเหนือ ภาคกลาง รวมทั้งกรุงเทพมหานคร จะมีพายุฤดูร้อนเกิดขึ้นบางพื้นที่ โดยมีพายุฝนฟ้าคะนอง ลมกระโชกแรง ลูกเห็บตก รวมถึงอาจมีฟ้าผ่าบางพื้นที่ โดยมีพื้นที่เฝ้าระวังสถานการณ์พายุฝนฟ้าคะนอง และลมกระโชกแรง ระหว่างวันที่ 12 - 14 เมษายน 2568 ดังนี้

**ภาคเหนือ** จังหวัดแม่ฮ่องสอน เชียงใหม่ เชียงราย ลำพูน ลำปาง พะเยา แพร่ น่าน อุตรดิตถ์ ตาก สุโขทัย กำแพงเพชร พิจิตร พิษณุโลก เพชรบูรณ์ นครสวรรค์ และจังหวัดอุทัยธานี

**ภาคตะวันออกเฉียงเหนือ** จังหวัดเลย หนองคาย บึงกาฬ หนองบัวลำภู อุดรธานี สกลนคร นครพนม ชัยภูมิ ขอนแก่น มหาสารคาม กาฬสินธุ์ มุกดาหาร ร้อยเอ็ด ยโสธร อำนาจเจริญ นครราชสีมา บุรีรัมย์ สุรินทร์ ศรีสะเกษ และจังหวัดอุบลราชธานี

**ภาคกลาง** จังหวัดกาญจนบุรี ราชบุรี สุพรรณบุรี ชัยนาท สิงห์บุรี อ่างทอง พระนครศรีอยุธยา ลพบุรี สระบุรี นครนายก ปราจีนบุรี สระแก้ว ฉะเชิงเทรา ชลบุรี ระยอง จันทบุรี ตราด เพชรบุรีประจวบคีรีขันธ์ ปทุมธานี นนทบุรี นครปฐม สมุทรสาคร สมุทรสงคราม และจังหวัดสมุทรปราการ

**ให้จังหวัด** ติดตามสถานการณ์และแจ้งเตือนประชาชนที่อยู่ในพื้นที่เสี่ยงภัยทราบล่วงหน้า และดำเนินการแจ้งไปยังกองอำนวยการป้องกันและบรรเทาสาธารณภัยอำเภอ องค์กรปกครองส่วนท้องถิ่น หน่วยงานที่เกี่ยวข้องและประชาชน ให้ติดตามข้อมูลสภาวะอากาศและข่าวสารจากทางราชการ ประชาสัมพันธ์ สร้างการรับรู้ให้กับประชาชน ระวังอันตรายจากพายุฝนฟ้าคะนอง ลมกระโชกแรง และลูกเห็บตก โดยหลีกเลี่ยงการอยู่ในที่โล่งแจ้ง ใต้ต้นไม้ใหญ่ สิ่งก่อสร้างและป้ายโฆษณาที่ไม่แข็งแรง รวมถึงระวังอันตรายจากฟ้าผ่า สำหรับเกษตรกร ควรป้องกันผลผลิตทางการเกษตรที่อาจได้รับความเสียหายด้วย หากมีแนวโน้มจะเกิดสถานการณ์รุนแรงในพื้นที่ ให้ถือปฏิบัติตามข้อสั่งการและมาตรการตามหนังสือกองบัญชาการป้องกันและบรรเทาสาธารณภัยแห่งชาติ ด่วนที่สุด ที่ มท (บกปภ) 0624/ว 23 ลงวันที่ 14 มีนาคม 2568

**ให้ศูนย์ป้องกันและบรรเทาสาธารณภัยทุกเขต ยกเว้นเขต 11 สุราษฎร์ธานี เขต 12 สงขลา และเขต 18 ภูเก็ต ดำเนินการ** ดังนี้

1. ติดตามข้อมูลสภาวะอากาศ และข่าวสารจากทางราชการอย่างใกล้ชิด เตรียมความพร้อมเครื่องจักรกลสาธารณภัย รถปฏิบัติการ กำลังพล ให้พร้อมสนับสนุนจังหวัดตลอด 24 ชั่วโมง
2. กรณีประเมินสถานการณ์แล้ว คาดว่าจะเกิดสถานการณ์ หรือสถานการณ์ขยายวงกว้าง ให้มอบหมายบุคลากร ชุดเผชิญสถานการณ์วิกฤต (ERT) พร้อมเครื่องจักรกลสาธารณภัย รถปฏิบัติการไปปฏิบัติหน้าที่ในศูนย์บัญชาการเหตุการณ์จังหวัด ขึ้นการบังคับบัญชาต่อผู้ว่าราชการจังหวัด/ผู้ว่าราชการจังหวัด โดยประสานการปฏิบัติกับสำนักงานป้องกันและบรรเทาสาธารณภัยจังหวัด
3. กรณีทรัพยากรเพื่อสนับสนุนในจังหวัดพื้นที่รับผิดชอบไม่เพียงพอ ให้ประสานขอรับการสนับสนุนจากศูนย์ป้องกันและบรรเทาสาธารณภัยเขตใกล้เคียง

และให้กรุงเทพมหานคร ประชาสัมพันธ์ให้ประชาชนติดตามข้อมูลสภาวะอากาศ และข่าวสาร จากทางราชการ พร้อมระวังอันตรายจากฝนฟ้าคะนอง ลมกระโชกแรง โดยหลีกเลี่ยงการอยู่ในที่โล่งแจ้ง ใต้ต้นไม้ใหญ่ สิ่งก่อสร้างและป้ายโฆษณาที่ไม่แข็งแรง รวมถึงระวังอันตรายจากฟ้าผ่า โดยถือปฏิบัติตามหนังสือกองบัญชาการ ป้องกันและบรรเทาสาธารณภัยแห่งชาติ ส่วนที่ ๓๓๓ ที่ มท (บกปภ) 0624/24 ลงวันที่ 14 มีนาคม 2568

**7. ข้อสั่งการนายกรัฐมนตรีในการประชุมกองบัญชาการป้องกันและบรรเทาสาธารณภัยแห่งชาติ (บกปภ.ช.) เพื่อติดตามสถานการณ์ ผลกระทบ และการแก้ไขปัญหาภัยจากแผ่นดินไหว**

**1) การบริหารสถานการณ์และการให้ความช่วยเหลือผู้ประสบภัย**

ให้กองบัญชาการป้องกันและบรรเทาสาธารณภัยแห่งชาติ เป็นศูนย์กลางในการอำนวยความสะดวก ประสานการ ปฏิบัติระหว่างหน่วยงาน ระดมสรรพกำลังและทรัพยากร ในการให้ความช่วยเหลือผู้ประสบภัยในภาพรวม โดยมีรัฐมนตรีว่าการกระทรวงมหาดไทย ในฐานะผู้บัญชาการป้องกันและบรรเทาสาธารณภัยแห่งชาติ เป็นผู้บัญชาการเหตุการณ์ให้ศูนย์บัญชาการเหตุการณ์กรุงเทพมหานคร เป็นศูนย์บัญชาการเหตุการณ์ส่วนหน้า กรุงเทพมหานคร ดำเนินการให้ความช่วยเหลือและค้นหาผู้ที่ยังติดค้างอยู่ในอาคารที่ถล่ม โดยมีผู้ว่าราชการ กรุงเทพมหานคร เป็นผู้บัญชาการเหตุการณ์ ณ จุดเกิดเหตุ

**2) การแจ้งเตือนประชาชน**

ขอให้เร่งพัฒนาระบบ cell broadcast ที่จะสามารถส่งข้อความแจ้งเตือนไปยังโทรศัพท์มือถือ ของประชาชนโดยตรงเพื่อให้ประชาชนได้รับการแจ้งเตือนอย่างรวดเร็ว และทันต่อสถานการณ์

**3) การคมนาคมและการจราจร**

ให้มีการเตรียมความพร้อมรองรับ หากเกิดกรณีจำเป็นต้องทำการปิดเส้นทางคมนาคมและการจราจร โดยมีระบบการแจ้งเตือนให้ประชาชนทราบสถานการณ์ว่ามีการปิดเส้นทางคมนาคมเส้นทางใดบ้าง มีทางเลือก หรือทางเลือกที่สามารถเดินทางได้ในเส้นทางใดให้กรมป้องกันและบรรเทาสาธารณภัย ร่วมกับกระทรวงคมนาคม และการทางพิเศษแห่งประเทศไทยในการแก้ไขปัญหากรณีมีเศษวัสดุจากอาคารสูงด้านข้างจะร่วงหล่น มาในบริเวณด้านดินแดงทางพิเศษเฉลิมมหานคร

**4) การตรวจสอบอาคาร**

ให้จัดตั้งคณะกรรมการ/คณะทำงานเพื่อทำการตรวจสอบอาคารที่ได้รับผลกระทบและยืนยัน ความปลอดภัยของอาคาร เพื่อให้ผู้ใช้อาคารมีความเชื่อมั่นในเรื่องความปลอดภัยของโครงสร้างอาคาร

**5) การประชาสัมพันธ์ข้อมูลข่าวสารให้กระทรวงการต่างประเทศ ทำการสื่อสารภาคภาษาอังกฤษ**

เพื่อสร้างความเข้าใจแก่นักท่องเที่ยวและสื่อมวลชนจากต่างประเทศที่ยังคงให้ความสนใจและได้ติดตาม สถานการณ์อย่างต่อเนื่องมอบหมายให้รัฐมนตรีประจำสำนักนายกรัฐมนตรี ประสานรวบรวมข้อมูลเบอร์โทรศัพท์ สายด่วนของหน่วยงานที่เกี่ยวข้อง และแจ้งประชาสัมพันธ์ให้ประชาชนได้รับทราบถึงสถานการณ์และการปฏิบัติ ตนอย่างปลอดภัย รวมถึงแจ้งช่องทางในการติดตามข่าวสารจากทางภาครัฐ รวมถึงช่องทางแจ้งเหตุ หรือขอรับความช่วยเหลือจากหน่วยงานที่เกี่ยวข้อง

**6) การเยียวยาผู้ประสบภัย ให้เร่งกำหนดมาตรการช่วยเหลือและเยียวยาผู้ได้รับผลกระทบโดยเร็ว**

## 8. สภาพน้ำในอ่างเก็บน้ำ (ข้อมูลกรมชลประทาน วันที่ 13 เม.ย. 68)

อ่างเก็บน้ำ	ความจุที่ รณก. (ล้าน ม <sup>3</sup> )	ปริมาณน้ำในอ่างฯ		ปริมาณน้ำใช้การได้		ปริมาณน้ำไหลลง อ่างฯ		ปริมาณน้ำระบาย		ปริมาณน้ำ รับได้อีก (ล้าน ม <sup>3</sup> )
		ปริมาตร (ล้าน ม <sup>3</sup> )	% น้ำ เก็บกัก	ปริมาตร (ล้าน ม <sup>3</sup> )	% น้ำ ใช้การ	วันนี้ (ล้าน ม <sup>3</sup> )	เมื่อวาน (ล้าน ม <sup>3</sup> )	วันนี้ (ล้าน ม <sup>3</sup> )	เมื่อวาน (ล้าน ม <sup>3</sup> )	
1. ภูมิพล (ตก)	13,462	7,686	57	3,886	40	0.09	6.16	15.00	15.00	5,776
2. สิริกิติ์ (อต)	9,510	5,955	63	3,105	47	1.87	1.14	15.19	26.93	3,555
3. แม้งัดสมบูรณ์ชล (ขม)	265	188	71	176	70	0.04	0.04	1.91	1.91	77
4. แม่กวางอุดมธารา (ขม)	263	138	53	124	50	0.07	0.06	1.18	1.14	125
5. กิวลม (ลป)	106	27	26	24	23	0.83	0.73	1.75	1.71	79
6. กิวคอบมา (ลป)	170	112	66	106	65	0.04	0.02	1.07	1.04	58
7. แควน้อยบำรุงแดน (พล)	939	489	52	446	50	0.00	0.00	4.45	4.75	450
8. แม่มอก (ลป)	110	25	23	10	10	0.00	0.00	0.25	0.28	85
9. ห้วยหลวง (อด)	136	45	34	39	30	0.00	0.00	0.60	0.61	91
10. น้ำอูน (สน)	520	244	47	199	42	0.00	0.40	0.80	0.80	276
11. น้ำพุง (สน)	165	61	37	52	33	0.04	0.00	0.20	0.20	104
12. จุฬารัตน์ (ขย)	164	51	31	14	11	0.00	0.00	0.00	0.10	113
13. อุบลรัตน์ (ขก)	2,431	920	38	339	18	0.00	1.05	6.02	6.09	1,511
14. ลำปาว (กส)	1,980	933	47	833	44	0.60	0.00	7.62	7.67	1,047
15. ลำตะคอง (นม)	314	56	18	33	11	0.11	0.00	0.13	0.13	258
16. ลำพระเพลิง (นม)	155	67	43	66	43	0.05	0.05	0.16	0.16	88
17. มูลบย (นม)	141	56	40	49	37	0.16	0.16	0.32	0.32	85
18. ลำสะเซ (นม)	275	116	42	109	41	0.00	0.00	0.66	0.47	159
19. ลำนางรอง (บร)	121	39	32	35	30	0.04	0.04	0.00	0.00	82
20. สิรินคร (อบ)	1,966	1,066	54	235	21	0.04	1.95	1.00	1.00	900
21. ป่าสักชลสิทธิ์ (ลป)	960	279	39	276	29	0.94	0.94	4.33	4.32	681
22. ทับเสลา (อน)	160	59	37	42	29	0.00	0.00	0.00	0.00	101
23. กระเสียว (สพ)	299	117	39	77	30	0.19	0.54	0.86	0.86	182
24. ศรีนครินทร์ (กจ)	17,745	13,164	74	2,899	39	1.91	7.69	14.94	14.98	4,581
25. วชิราลงกรณ์ (กจ)	8,860	5,612	63	2,600	44	0.44	0.34	20.01	19.94	3,248
26. ขุนด่านปราการชล (นย)	224	63	28	59	27	0.00	0.00	1.19	1.08	161
27. คลองสิียด (ฉช)	420	49	12	19	5	0.00	0.00	0.56	0.56	371
28. บางพระ (ขบ)	117	69	59	57	54	0.08	0.21	0.30	0.32	48
29. หนองปลาไหล (รย)	164	119	73	106	70	0.00	0.39	0.45	0.41	45
30. ประแสร์ (รย)	295	142	48	122	44	0.00	0.19	0.30	0.49	153
31. นฤปดินทรจินดา (ปจ)	295	105	36	91	32	0.00	0.19	1.04	1.06	190
32. แก่งกระจาน (พบ)	710	297	42	232	36	0.66	1.74	2.94	2.94	413
33. ปราณบุรี (ปช)	391	135	35	117	31	0.18	0.11	0.88	0.80	256
34. รัชชประภา (สฎ)	5,639	3,628	64	2,277	53	5.08	3.27	10.07	9.64	2,011
35. บางยาง (ยล)	1,454	1,242	85	966	82	4.21	4.70	6.03	6.02	212
รวมทั้งประเทศ	70,926	43,354	61	19,816	42	17.69	32.10	122.48	133.74	27,572
หมายเหตุ	ปริมาณน้ำที่มากกว่า ร้อยละ 80		ปริมาณน้ำเก็บกักที่น้อยกว่า หรือเท่ากับร้อยละ 30		ปริมาณน้ำที่ใช้การได้ น้อยกว่าร้อยละ 30		% น้ำเก็บกัก / ปริมาณน้ำไหลลงอ่างฯ / ปริมาณน้ำระบาย สูงสุด			

\*\*\* รณก. ระดับน้ำเก็บกัก



อ่างเก็บน้ำขนาดใหญ่ที่ปริมาณน้ำเก็บกักอยู่ในเกณฑ์มากกว่าร้อยละ 80 จำนวน 1 อ่าง (บางยาง)

อ่างเก็บน้ำขนาดใหญ่ที่ปริมาณน้ำเก็บกักน้อยกว่าหรือเท่ากับร้อยละ 30 ของความจุอ่างฯ จำนวน 6 อ่าง

(ก๊วลม แม่มอก ลำตะคอง ป่าสักชลสิทธิ์ ชุนด่านปราการชล และคลองสีียด)

อ่างเก็บน้ำขนาดใหญ่ที่ปริมาณน้ำที่ใช้การได้อยู่ในเกณฑ์น้อยกว่าร้อยละ 30 ของความจุอ่างฯ จำนวน 10 อ่าง

(ก๊วลม แม่มอก จุฬารัตน์ อุบลรัตน์ ลำตะคอง ป่าสักชลสิทธิ์ สิรินคร ทับเสลา ชุนด่านปราการชล และคลองสีียด)

## 9. สรุปผลการป้องกันและลดอุบัติเหตุทางถนนในช่วงเทศกาลสงกรานต์ปี 2568

วันที่	อุบัติเหตุ (ครั้ง)			ผู้บาดเจ็บ (คน)			ผู้เสียชีวิต (ราย)		
	จำนวน	ปรับปรุงแก้ไข	รวม	จำนวน	ปรับปรุงแก้ไข	รวม	จำนวน	ปรับปรุงแก้ไข	รวม
	อุบัติเหตุ	เพิ่ม/ลด		ผู้บาดเจ็บ	เพิ่ม/ลด		ผู้เสียชีวิต	เพิ่ม/ลด	
11 เม.ย. 68	211	1	212	201	-	201	27	2	29
12 เม.ย. 68	248	-	248	257	-	257	30	-	30
รวม	459	1	460	458	-	458	57	2	59

(ข้อมูลศูนย์อำนวยการความปลอดภัยทางถนน)

จึงเรียนมาเพื่อโปรดทราบ

ศูนย์อำนวยการบรรเทาสาธารณภัย  
กรมป้องกันและบรรเทาสาธารณภัย