



## รายงานสถานการณ์สาธารณภัย

### กรมป้องกันและบรรเทาสาธารณภัย กระทรวงมหาดไทย

ศูนย์อำนวยการบรรเทาสาธารณภัย (ส่วนปฏิบัติการ) [www.direct.disaster.go.th/directing/home](http://www.direct.disaster.go.th/directing/home)

โทรสาร 0-2241-7450-6 สายด่วนนิรภัย 1784 Line @1784DDPM



ที่ของข่าว 723/2567

วันที่ 19 ธันวาคม 2567

(เวลา 06.00 น.)

## กรมป้องกันและบรรเทาสาธารณภัยขอรายงานสถานการณ์สาธารณภัยประจำวัน ดังนี้

### 1.สถานการณ์สาธารณภัย

#### อุทกภัย

จากสถานการณ์ความกดอากาศสูงกำลังปานกลางถึงค่อนข้างแรงระลอกใหม่จากสาธารณรัฐประชาชนจีน ทำให้ภาคใต้ตอนล่างมีฝนตกหนักถึงหนักมากบางพื้นที่ ทำให้เกิดน้ำท่วมฉับพลัน และน้ำป่าไหลหลาก ระหว่างวันที่ 22 พ.ย.-19 ธ.ค. 67 เกิดสถานการณ์อุทกภัยในพื้นที่ 11 จ. (ชุมพร ระนอง สุราษฎร์ธานี นครศรีธรรมราช พัทลุง ตรัง สตูล สงขลา ปัตตานี ยะลา นราธิวาส) 118 อ. 790 ต. 5,841 ม. ประชาชนได้รับผลกระทบ 779,145 ครัวเรือน รวมมีผู้เสียชีวิต 46 ราย (สุราษฎร์ธานี 8 ราย (อุทกภัย 5 ราย ดินสไลด์ 3 ราย) พัทลุง 2 ราย สงขลา 10 ราย ปัตตานี 8 ราย ยะลา 6 ราย นราธิวาส 4 ราย นครศรีธรรมราช 8 ราย อยู่ระหว่างตรวจสอบข้อเท็จจริง)

ปัจจุบันยังคงมีสถานการณ์อุทกภัยในพื้นที่ 2 จ. (สุราษฎร์ธานี นครศรีธรรมราช) 37 อ. 178 ต. 1,122 ม. ประชาชนได้รับผลกระทบ 90,735 ครัวเรือน ดังนี้

1) จ.สุราษฎร์ธานี วันที่ 13 ธ.ค. 67 เกิดฝนตกหนักทำให้น้ำไหลหลากเข้าท่วมในพื้นที่ 17 อ. 109 ต. 811 ม. ได้แก่ อ.ท่าชนะ อ.ไชยา อ.ท่าฉาง อ.เมืองฯ อ.กาญจนดิษฐ์ อ.ดอนสัก อ.บ้านนาสาร อ.เกาะพะงัน อ.เกาะสมุย อ.วิภาวดี อ.เคียนซา อ.เวียงสระ อ.บ้านนาเดิม อ.พุนพิน อ.คีรีรัฐนิคม อ.พระแสง อ.พนม เบื้องต้นประชาชนได้รับผลกระทบ 35,458 ครัวเรือน มีผู้เสียชีวิต 8 ราย (ชาย) ไม่มีผู้ได้รับบาดเจ็บ โดย ศูนย์.ป.ภ. เขต 11 สุราษฎร์ธานี สนง.ป.ภ.จ. สนง.ป.ภ.จ.สาขาเกาะสมุย หน่วยทหารในพื้นที่ อำเภอกง จันท.ตร. จิตอาสา อปพร.อาสาสมัคร มูลนิธิ พร้อมหน่วยงานที่เกี่ยวข้องเข้าสำรวจความเสียหายและให้การช่วยเหลือในเบื้องต้นแล้ว ปัจจุบันได้เปิดศูนย์พักพิงชั่วคราว/จุดอพยพ 1 แห่ง (อ.นาสาร ศูนย์พักพิงร่วมใจอุ่นไอรัก จำนวน 7 คน) (ปริมาณฝนสูงสุด อ.กาญจนดิษฐ์ 11.2 มม. ข้อมูล สสน.ฝน 24 ชม.) ปัจจุบันแม่น้ำตาปี ระดับน้ำลดลง



2) จ.นครศรีธรรมราช วันที่ 22 พ.ย. 67 เกิดอุทกภัยในพื้นที่ 20 อ. 69 ต. 311 ม. ได้แก่ อ.ขนอม อ.ลิซล อ.ท่าศาลา อ.พิปูน อ.พรหมคีรี อ.ฉวาง อ.เมืองฯ อ.ลานสกา อ.พระพรหม อ.ปากพนัง อ.นาบอน อ.ร่อนพิบูลย์ อ.เฉลิมพระเกียรติ อ.ทุ่งสง อ.เชียรใหญ่ อ.จุฬาภรณ์ อ.หัวไทร อ.บางขัน อ.ชะอวด อ.ทุ่งใหญ่ เบื้องต้นประชาชนได้รับผลกระทบ 55,277 ครัวเรือน มีผู้เสียชีวิต 8 ราย (ชาย) โดย ศูนย์ ปภ.เขต 11 สุราษฎร์ธานี สนง.ปภ.จ. หน่วยทหารในพื้นที่ อำเภอก จนท.ตร. จิตอาสา อปพร. อาสาสมัคร มูลนิธิ พร้อมหน่วยงานที่เกี่ยวข้อง เข้าสำรวจความเสียหายและให้การช่วยเหลือในเบื้องต้นแล้ว ปัจจุบันได้เปิดศูนย์พักพิงชั่วคราว/จุดอพยพ 5 แห่ง (อ.พรหมคีรี 93 คน อ.นบพิตำ 120 คน อ.เมืองฯ (2แห่ง) 950 คน และศูนย์พักพิง ร่วมใจอุ่นไอรัก 10 คน) ประกาศเขตฯ พื้นที่การให้ความช่วยเหลือผู้ประสบภัยพิบัติกรณีฉุกเฉิน (อุทกภัย) 13 อำเภอ (นาบอน เขียรใหญ่ ทุ่งสง เมืองฯ จุฬาภรณ์ ลิซล ชะอวด เฉลิมพระเกียรติ พระพรหม ร่อนพิบูลย์ พรหมคีรี บางขัน พิปูน) 52 ตำบล 315 หมู่บ้าน/ชุมชน (ปริมาณฝนสูงสุด อ.พรหมคีรี 48.0 มม. ข้อมูล สสน. ฝน 24 ชม.) **ปัจจุบันคลองท่าดี ระดับน้ำลดลง**



### สิ่งของพระราชทาน

วันที่ 18 ธ.ค. 67 พระบาทสมเด็จพระเจ้าอยู่หัว ทรงพระกรุณาโปรดเกล้าโปรดกระหม่อมให้ พลเอก เฉลิมชัย สิทธิสาท องคมนตรี ร่วมกับมูลนิธิราชประชานุเคราะห์ในพระบรมราชูปถัมภ์ เชิญสิ่งของพระราชทานมอบแก่ ประชาชนผู้ประสบอุทกภัย ณ หอประชุมเฉลิมพระเกียรติ 7 รอบ พระชนมพรรษา ศาลากลางจังหวัดนครศรีธรรมราช (แห่งที่ 1) และ ณ ศูนย์พัฒนาเด็กเล็กกิ่งก้องค์การบริหารส่วนตำบลโคกเคียน อ.เมืองฯ รวม 3,200 ชุด



### การให้ความช่วยเหลือ

พื้นที่ประกาศเขตฯพื้นที่การให้ความช่วยเหลือผู้ประสบภัยพิบัติกรณีฉุกเฉิน (อุทกภัย) ในพื้นที่ภาคใต้ 10 จังหวัด ห้วงระหว่างวันที่ 22 พ.ย. 67 ถึงปัจจุบัน รวมทั้งสิ้น 10 จังหวัด 86 อำเภอ 525 ตำบล 4 เขตเทศบาล 3,956 หมู่บ้าน/ชุมชน ดังนี้

- 1) จ.ชุมพร 2 อำเภอ (สวี หลังสวน) 7 ตำบล 40 หมู่บ้าน/ชุมชน
- 2) จ.สุราษฎร์ธานี 3 อำเภอ (ท่าฉาง กาญจนดิษฐ์ ตอนสัก) 7 ตำบล 25 หมู่บ้าน/ชุมชน
- 3) จ.นครศรีธรรมราช 13 อำเภอ (นาบอน เขียวใหญ่ ทุ่งสง เมืองฯ จุฬาภรณ์ ลีลล ชะอวด เฉลิมพระเกียรติ พระพรหม ร่อนพิบูลย์ พรหมคีรี บางขัน พิปูน) 52 ตำบล 315 หมู่บ้าน/ชุมชน
- 4) จ.พัทลุง 11 อำเภอ (เมืองฯ ศรีบรรพต ควนขนุน ปากพะยูน บางแก้ว ป่าพะยอม ศรีนครินทร์ ป่าบอน ตะโหมด กงหรา เขาชัยสน) 63 ตำบล 1 เขตเทศบาล 610 หมู่บ้าน/ชุมชน
- 5) จ.ตรัง 3 อำเภอ (ย่านตาขาว ปะเหลียน เมืองฯ) 5 ตำบล 24 หมู่บ้าน/ชุมชน
- 6) จ.สตูล 5 อำเภอ (ควนโดน เมืองฯ ท่าแพ ละงู มะนัง) 11 ตำบล 54 หมู่บ้าน/ชุมชน
- 7) จ.สงขลา 16 อำเภอ (เมืองฯ สทิงพระ จะนะ นาทวี เทพา สะบ้าย้อย ระโนด กระแสสินธุ์ รัตภูมิ สะเดา หาดใหญ่ นาหม่อม ควนเนียง บางกล่ำ สิงหนคร คลองหอยโข่ง) 133 ตำบล 1,115 หมู่บ้าน/ชุมชน
- 8) จ.ปัตตานี 12 อำเภอ (มายอ ทุ่งยางแดง หนองจิก แม่ลาน ไม้แก่น โคกโพธิ์ ยะรัง ยะหริ่ง เมืองฯ สายบุรี กะพ้อ ปะนาเระ) 115 ตำบล 693 หมู่บ้าน/ชุมชน
- 9) จ.ยะลา 8 อำเภอ (เมืองฯ รามัน บันนังสตา เบตง ธารโต ยะหา กาบัง กรงปินัง) 58 ตำบล 425 หมู่บ้าน/ชุมชน
- 10) จ.นราธิวาส 13 อำเภอ (บาเจาะ แวง รือเสาะ สุคีริน เจาะไอร้อง ยี่งอ ระแงะ จะแนะ ศรีสาคร ตากใบ สุโหงโกลก สุโหงปาดี เมืองฯ) 74 ตำบล 3 เขตเทศบาล 655 หมู่บ้าน/ชุมชน

- วันที่ 16 ธ.ค.67 เวลา 13.00 น. นายภาสกร บุญญลักษม์ อธิบดีกรมป้องกันและบรรเทาสาธารณภัย สั่งการให้ศูนย์ ปภ.เขต บริหารจัดการสรรพกำลังเครื่องจักรกลสาธารณภัยเข้าให้การช่วยเหลือพื้นที่น้ำท่วม เพื่อช่วยเหลือประชาชนได้ทันทั่วถึง โดยระดมทีมปฏิบัติการและเครื่องจักรกลสาธารณภัยจากศูนย์ ปภ. เขต เครื่องสูบน้ำ รถสูบน้ำระยะไกล รถเคลื่อนย้ายผู้ประสบภัย รถผลิตน้ำดื่ม รถประกอบอาหาร รถปฏิบัติการบรรเทา อุทกภัย เรือท้องแบนพร้อมเครื่องยนต์ เฮลิคอปเตอร์ป้องกันและบรรเทาสาธารณภัย KA 32 เข้าช่วยเหลือในพื้นที่ อย่างเต็มกำลัง



- นายภาสกร บุญญลักษม์ อธิบดีกรมป้องกันและบรรเทาสาธารณภัย ได้มอบหมายให้ นายสหรัฐ วงศ์สกุลวิวัฒน์ รองอธิบดีกรมป้องกันและบรรเทาสาธารณภัย ที่ประจำอยู่กองอำนวยการป้องกันและบรรเทาสาธารณภัยกลาง (ส่วนหน้า) นราธิวาส ติดตามสถานการณ์อุทกภัยและการให้ความช่วยเหลือผู้ประสบอุทกภัย ในช่วงฤดูฝนตามมติ ครม. คร่าว์เรือนละ 9,000 บาท และได้เน้นย้ำจังหวัด และศูนย์ ปก. เขต ให้ตรวจความพร้อมเครื่องจักรกลสาธารณภัย พร้อมให้ความช่วยเหลือประชาชน ตลอด 24 ชม.



**การตรวจติดตามสถานการณ์ของผู้บังคับบัญชา**

1) วันที่ 17 ธ.ค. 67 นางสาวแพทองธาร ชินวัตร นายกรัฐมนตรี เป็นประธานติดตามสถานการณ์อุทกภัย พร้อมด้วย นายอนุทิน ชาญวีรกูล รองนายกรัฐมนตรี และรัฐมนตรีว่าการกระทรวงมหาดไทย นางสาวชาปีดา ไทยเศรษฐ์ รัฐมนตรีช่วยว่าการกระทรวงมหาดไทย นายอรรถวิชช์ สัมพันธ์รัตน์ ปลัดกระทรวงมหาดไทย นายไชยวัฒน์ จุนถิระพงศ์ อธิบดีกรมการปกครอง นายภาสกร บุญญลักษม์ อธิบดีกรมป้องกันและบรรเทา สาธารณภัย และคณะผู้บริหาร หัวหน้าส่วนราชการในพื้นที่จังหวัด ผ่านระบบ Conference ร่วมกับ 4 จังหวัด ได้แก่ จ.นครศรีธรรมราช สุราษฎร์ธานี ชุมพร และจ.พัทลุง ณ ห้องประชุมศรีวิชัย ชั้น 5 ศาลากลางจังหวัด นครศรีธรรมราช อ.เมืองฯ พร้อมทั้งลงพื้นที่สำรวจและประเมินสถานการณ์พร้อมติดตามพื้นที่ที่ได้รับผลกระทบ จากเหตุการณ์อุทกภัยเข้าให้กำลังใจแก่ผู้ประสบภัย ในพื้นที่ ต.ท่าวัง อ.เมืองฯ ที่ว่าการอำเภอท่าฉาง จ.นครศรีธรรมราช มอบถุงยังชีพให้ผู้ประสบภัย จำนวน 1,500 ชุด และเยี่ยมให้กำลังใจประชาชนกลุ่มเปราะบางที่ได้รับผลกระทบ จากสถานการณ์อุทกภัย





2) วันที่ 18 ธ.ค. 67 เวลา 10.45 น. นายอนุทิน ชาญวีรกูล รองนายกรัฐมนตรีและรัฐมนตรีว่าการกระทรวงมหาดไทย นางสาวชาปีดา ไทยเศรษฐ์ รัฐมนตรีช่วยว่าการกระทรวงมหาดไทย นายอรรถชิษฐ์ สัมพันธ์รัตน์ ปลัดกระทรวงมหาดไทย นายไชยวัฒน์ จุนถิระพงศ์ อธิบดีกรมการปกครอง นายภาสกร บุญญลักษม์ อธิบดีกรมป้องกันและบรรเทาสาธารณภัย นายพงษ์นรา เข็นยี่ง อธิบดีกรมโยธาธิการและผังเมือง และคณะ ลงพื้นที่อำเภอกาญจนดิษฐ์ จังหวัดสุราษฎร์ธานี เพื่อติดตามสถานการณ์อุทกภัยและความคืบหน้าการให้ความช่วยเหลือประชาชนผู้ประสบอุทกภัย พร้อมมอบถุงยังชีพของกรมป้องกันและบรรเทาสาธารณภัยแก่ผู้ประสบภัย จำนวน 500 ชุด

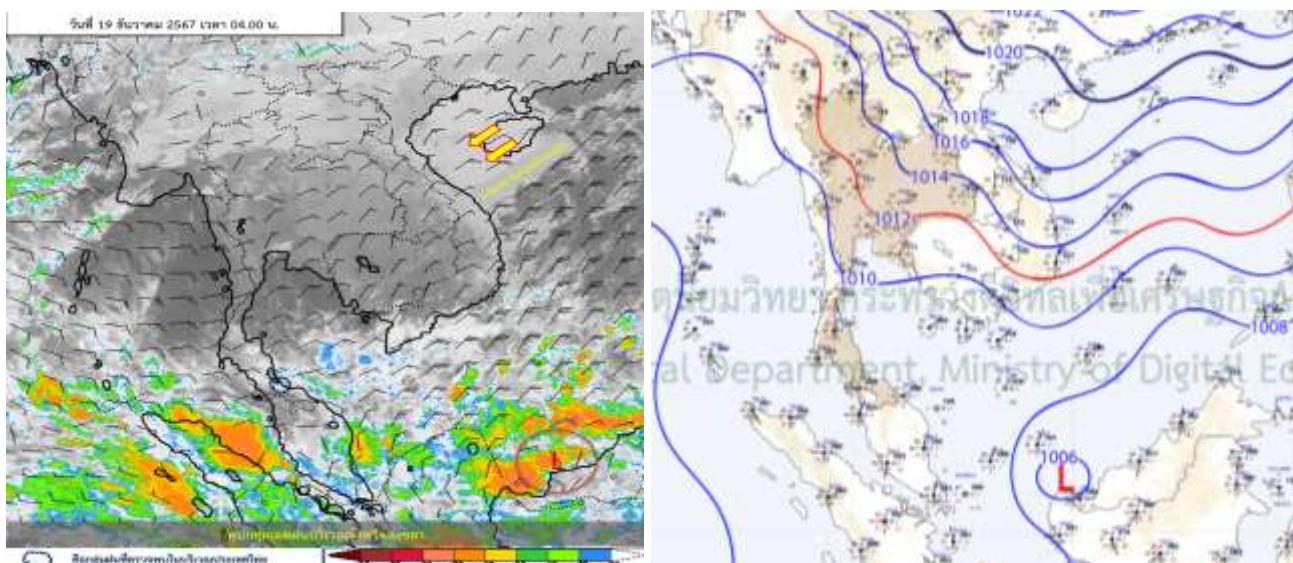


## 2. การคาดการณ์ลักษณะอากาศ

พยากรณ์อากาศกรมอุตุนิยมวิทยา ประจำวันที่ 19 ธ.ค. 67 เวลา 05.00 น.

พยากรณ์อากาศ 24 ชั่วโมงข้างหน้า บริเวณความกดอากาศสูงหรือมวลอากาศเย็นกำลังปานกลาง อีกระลอกหนึ่งจากประเทศจีนได้แผ่ลงมาปกคลุม ภาคตะวันออกเฉียงเหนือแล้ว คาดว่าจะแผ่ลงมาปกคลุม ประเทศไทยตอนบนในระยะต่อไป ลักษณะเช่นนี้ทำให้ประเทศไทยตอนบนจะมีอุณหภูมิลดลง 1-3 องศาเซลเซียส กับมีลมแรง โดยภาคตะวันออกเฉียงเหนือและภาคเหนือมีอากาศเย็นถึงหนาว ส่วนภาคกลางรวมทั้ง กรุงเทพมหานครและปริมณฑล ภาคตะวันออก และภาคใต้ตอนบน มีอากาศเย็นในตอนเช้า สำหรับบริเวณยอดดอย และยอดภูมีอากาศหนาวถึงหนาวจัด และมีน้ำค้างแข็งบางแห่ง ขอให้ประชาชนในบริเวณดังกล่าวดูแลสุขภาพเนื่องจากสภาพอากาศที่หนาวเย็น รวมถึงระวังอันตรายจากอัคคีภัยที่อาจเกิดขึ้นเนื่องจากสภาพอากาศแห้ง และลมแรงไว้ด้วย

สำหรับมรสุมตะวันออกเฉียงเหนือที่พัดปกคลุมอ่าวไทยและภาคใต้มีกำลังปานกลาง ทำให้ภาคใต้ตอนล่างยังคงมีฝนฟ้าคะนองบางแห่ง ส่วนคลื่นลมบริเวณอ่าวไทย และทะเลอันดามันมีกำลังปานกลาง โดยบริเวณอ่าวไทยตอนล่าง มีคลื่นสูงประมาณ 2 เมตร ส่วนอ่าวไทยตอนบนมีคลื่นสูง 1-2 เมตร และทะเลอันดามันมีคลื่นสูงประมาณ 1 เมตร ห่างฝั่งคลื่นสูงมากกว่า 1 เมตร บริเวณที่มีฝนฟ้าคะนองคลื่นสูงมากกว่า 2 เมตร ขอให้ชาวเรือในบริเวณดังกล่าวเดินเรือด้วยความระมัดระวัง และหลีกเลี่ยงการเดินเรือในบริเวณที่มีฝนฟ้าคะนองไว้ด้วย



## 3. ข้อมูลปริมาณฝนสูงสุดรายภาค เวลา 01.00 น. วันที่ 18 ธ.ค. 67 ถึงเวลา 01.00 น. วันที่ 19 ธ.ค. 67 (ข้อมูลกรมอุตุนิยมวิทยา)

ภาค	จังหวัด	สถานีวัด	อำเภอ/เขต	ปริมาณฝน
เหนือ	-	-	-	-
ตะวันออกเฉียงเหนือ	-	-	-	-
กลาง	-	-	-	-
ตะวันออก	-	-	-	-
ใต้ฝั่งตะวันออก	สงขลา	ต.คอหงส์	หาดใหญ่	5.6 มม.
ใต้ฝั่งตะวันตก	-	-	-	-
กรุงเทพมหานคร/ปริมณฑล	-	-	-	-
เกณฑ์ปริมาณน้ำฝน	0.1-10.0 มม. = ฝนเล็กน้อย	10.1-35.0 มม. = ฝนปานกลาง	35.1-90.0 มม. = ฝนหนัก	มากกว่า 90.1 มม. = ฝนหนักมาก

#### 4. ข้อมูลอุณหภูมิรายภาค (กรมอุตุนิยมวิทยา ณ วันที่ 19 ธ.ค. 67)

ภาค	อุณหภูมิต่ำสุด (°C)	จังหวัด	อุณหภูมิสูงสุด (°C)	จังหวัด
เหนือ	11.4	ตาก	32.5	แม่ฮ่องสอน
ตะวันออกเฉียงเหนือ	13.0	เลย	30.8	อุบลราชธานี
กลาง	17.5	ลพบุรี	32.4	กาญจนบุรี
ตะวันออก	19.0	ฉะเชิงเทรา	34.3	ชลบุรี
ใต้	18.6	ประจวบคีรีขันธ์	33.5	ภูเก็ต
กรุงเทพฯ และปริมณฑล	20.6	สมุทรปราการ	33.3	ปทุมธานี

\*\*\* อุณหภูมียอดคอต่ำสุด 7.8 องศาเซลเซียส (ยอดคอตยอินทนนท์ อ.จอมทอง จ.เชียงใหม่)

#### 5. ข้อสั่งการนายกรัฐมนตรี

เมื่อวันที่ 17 ธ.ค. 67 ในการประชุมเพื่อติดตามสถานการณ์อุทกภัยในพื้นที่ภาคใต้ และการให้ความช่วยเหลือ ณ ห้องประชุมศรีวิชัย ชั้น 5 ศาลากลางจังหวัดนครศรีธรรมราชและผ่านสื่ออิเล็กทรอนิกส์

##### 1. ด้านชีวิตความเป็นอยู่

- ให้ทุกหน่วยงานเร่งเข้าให้การช่วยเหลือ ดูแลชีวิตความเป็นอยู่ของผู้ประสบภัยทั้งด้านที่อยู่อาศัย ดูแลด้านการดำรงชีพเบื้องต้นให้เพียงพอ เหมาะสมกับความต้องการและให้พิจารณาถึงความต้องการพิเศษ โดยเฉพาะผู้ประสบภัยกลุ่มเปราะบาง ทั้งผู้สูงอายุ ผู้พิการ เด็ก และผู้ป่วย รวมทั้งดูแลสุขภาพร่างกาย และจิตใจผู้ประสบภัย ตลอดจนเฝ้าระวังโรคที่เกิดในภาวะอุทกภัย และดูแลด้านสุขภาพในพื้นที่ที่ประสบอุทกภัย

- ให้ทุกจังหวัดจัดเตรียมศูนย์พักพิงชั่วคราว ที่เป็นมาตรฐานและรองรับผู้ประสบภัยได้อย่างเพียงพอ

##### 2. ด้านสาธารณูปโภคและโครงสร้างพื้นฐาน ให้หน่วยงานที่เกี่ยวข้อง ดำเนินการดังนี้

- เร่งฟื้นฟูระบบสาธารณูปโภคพื้นฐาน โดยเฉพาะระบบไฟฟ้า และระบบน้ำประปาในพื้นที่ประสบภัย ที่ได้รับความเสียหายให้กลับมาให้บริการประชาชนได้ตามปกติโดยเร็ว

- เร่งซ่อมแซมบูรณะเส้นทางคมนาคมที่ได้รับผลกระทบ ทั้งทางบกและทางรางให้ประชาชนสามารถสัญจรได้ตามปกติโดยเร็ว

##### 3. การเฝ้าระวังและแจ้งเตือนภัย

- ให้หน่วยงานในพื้นที่เฝ้าระวัง ประเมินสถานการณ์ และแจ้งเตือนให้ประชาชนที่อาศัยอยู่บริเวณพื้นที่เสี่ยงภัย รวมถึงสถานที่ท่องเที่ยว ให้ทราบถึงสถานการณ์ที่เกิดขึ้นอย่างต่อเนื่อง พร้อมทั้งให้ผู้บริหารท้องถิ่น ผู้นำชุมชน กำนัน ผู้ใหญ่บ้าน ทำความเข้าใจกับประชาชน ให้อพยพไปยังศูนย์พักพิงชั่วคราว/ พื้นที่ปลอดภัย ที่หน่วยงานภาครัฐจัดไว้ให้ ก่อนเกิดสถานการณ์ในพื้นที่เพื่อลดผลกระทบและความสูญเสียทั้งด้านชีวิต และทรัพย์สินที่อาจจะเกิดขึ้นให้น้อยที่สุด

## 6. ข้อสั่งการรัฐมนตรีว่าการกระทรวงมหาดไทย/ผู้บัญชาการป้องกันและบรรเทาสาธารณภัยแห่งชาติ

6.1 รัฐมนตรีว่าการกระทรวงมหาดไทยในฐานะผู้บัญชาการป้องกันและบรรเทาสาธารณภัยแห่งชาติ ได้มีข้อสั่งการด่วนที่สุด ที่ มท. (บกปภ) 0624/ว 37 เมื่อวันที่ 20 พ.ย. 67 เรื่อง การเตรียมการป้องกัน และแก้ไขปัญหา ไฟป่า หมอกควัน และฝุ่นละอองขนาดเล็ก (PM<sub>2.5</sub>) ปี 2567 - 2568 สั่งการให้กองอำนวยการป้องกันและบรรเทาสาธารณภัยจังหวัด และกองอำนวยการป้องกันและบรรเทาสาธารณภัยกรุงเทพมหานคร ดังนี้

ด้วยในช่วงฤดูหนาวจนถึงฤดูร้อนของทุกปี ประเทศไทยจะเกิดสถานการณ์ฝุ่นละอองขนาดเล็ก (PM<sub>2.5</sub>) มีค่าเกินมาตรฐานในหลายพื้นที่ โดยสถานการณ์ดังกล่าวมีสาเหตุการเกิดทั้งโดยธรรมชาติ และจากกิจกรรมของมนุษย์ อาทิ การคมนาคมขนส่ง การเผาในที่โล่ง การเกิดไฟป่า กระบวนการทางอุตสาหกรรม การก่อสร้าง และหมอกควันข้ามแดน ประกอบกับสภาพทางอุตุนิยมวิทยา รวมทั้งสภาพภูมิประเทศในบางพื้นที่ของประเทศ โดยเฉพาะในช่วงที่ลมสงบ ส่งผลให้ระดับเพดานการลอยตัวของอากาศต่ำลง การระบายอากาศไม่ดี จึงทำให้เกิดการสะสมของฝุ่นละอองในบรรยากาศเพิ่มสูงขึ้นในบางช่วงเวลาในหลายพื้นที่ส่งผลกระทบโดยตรงต่อสุขภาพของประชาชน คุณภาพสิ่งแวดล้อม และบรรยากาศของการท่องเที่ยวเป็นอย่างมาก

เพื่อให้การเตรียมการป้องกันและแก้ไขปัญหาไฟป่า หมอกควัน และฝุ่นละอองขนาดเล็ก (PM<sub>2.5</sub>) ปี 2567-2568 เป็นไปอย่างมีประสิทธิภาพ สอดคล้องกับมาตรการรับมือสถานการณ์ไฟป่า หมอกควัน และฝุ่นละออง ปี 2568 จึงให้กองอำนวยการป้องกันและบรรเทาสาธารณภัยจังหวัด ถือปฏิบัติตามพระราชบัญญัติป้องกันและบรรเทาสาธารณภัย พ.ศ. 2550 และแผนการป้องกันและบรรเทาสาธารณภัยแห่งชาติ พ.ศ.2564 - 2570 ร่วมกับกฎหมายและแผนอื่น ๆ ที่เกี่ยวข้อง ดำเนินการ ดังนี้

### 1. การเตรียมความพร้อม

1.1 จัดตั้งคณะทำงานติดตามสถานการณ์ ภายใต้กองอำนวยการป้องกันและบรรเทาสาธารณภัยจังหวัด โดยมีองค์ประกอบจากหน่วยงานในพื้นที่ อาทิ หน่วยงานด้านอุตุนิยมวิทยา ด้านทรัพยากรธรรมชาติและสิ่งแวดล้อม ด้านการเกษตร สถาบันการศึกษา ตลอดจนหน่วยงานที่เกี่ยวข้อง ทำหน้าที่เฝ้าระวัง ติดตาม และประเมินสถานการณ์ไฟป่า หมอกควัน และฝุ่นละอองขนาดเล็ก (PM<sub>2.5</sub>) ในพื้นที่

1.2 ทบทวน และจัดทำแผนเผชิญเหตุ โดยให้ความสำคัญในการจัดทำ/ปรับปรุงข้อมูลให้เป็นปัจจุบัน อาทิ พื้นที่เสี่ยงเกิดไฟป่า/ฝุ่นละอองขนาดเล็ก (PM<sub>2.5</sub>) ข้อมูลประชากรกลุ่มเปราะบาง ข้อมูลทรัพยากร การมอบหมายภารกิจแก่หน่วยงานให้ชัดเจน พร้อมทั้งซักซ้อมแนวทางปฏิบัติตามแผนเผชิญเหตุร่วมกับหน่วยงานที่เกี่ยวข้องอย่างต่อเนื่อง ทั้งนี้ ให้จัดส่งแผนเผชิญเหตุดังกล่าว ให้กองอำนวยการป้องกันและบรรเทาสาธารณภัยกลาง ภายในวันที่ 29 พฤศจิกายน 2567 ทางไปรษณีย์อิเล็กทรอนิกส์ [centraleoc.office@gmail.com](mailto:centraleoc.office@gmail.com)

1.3 เตรียมความพร้อมกำลังเจ้าหน้าที่ เครื่องมือ อุปกรณ์ เครื่องจักรกลสาธารณภัย โดยประสาน การปฏิบัติร่วมกับฝ่ายทหาร องค์กรปกครองส่วนท้องถิ่น และหน่วยงานที่เกี่ยวข้อง จัดตั้งชุดเฝ้าระวัง รวมถึงการตั้งจุดตรวจ จุดสกัด เพื่อลาดตระเวน ป้องปรามการลักลอบเผา โดยมุ่งเน้นการมีส่วนร่วมของชุมชน และประชาชนจิตอาสา

1.4 สร้างความตระหนักรู้แก่ประชาชน โดยให้ชี้แจงทำความเข้าใจเกี่ยวกับสถานการณ์ มาตรการ ข้อกฎหมายที่เกี่ยวข้อง การห้ามเผาป่า/พื้นที่เกษตรกรรม ตลอดจนใช้กลไกอาสาสมัครท้องถิ่นรักษ์โลก (อถล.) เพื่อเสริมสร้างการมีส่วนร่วมของประชาชนในการป้องกันและแก้ไขปัญหาไฟป่า หมอกควัน และฝุ่นละอองขนาดเล็ก (PM<sub>2.5</sub>)



## 2. แนวทางปฏิบัติในการป้องกันและแก้ไขปัญหาไฟป่า หมอกควัน และฝุ่นละอองขนาดเล็ก (PM<sub>2.5</sub>) ในเชิงพื้นที่

2.1 พื้นที่ป่า ให้มอบหมายหน่วยงานในสังกัดกระทรวงทรัพยากรธรรมชาติและสิ่งแวดล้อมในพื้นที่ เป็นหน่วยรับผิดชอบบูรณาการร่วมกับหน่วยงานต่าง ๆ ในการบริหารจัดการเชื้อเพลิง การจำกัดการเข้าถึงพื้นที่ป่า เพื่อป้องกันการลักลอบเผาในพื้นที่ป่า โดยหากเกิดไฟป่าในพื้นที่ให้สนธิกำลังเจ้าหน้าที่ที่มีทักษะความชำนาญ ประกอบกำลังเป็นชุดปฏิบัติการพร้อมอุปกรณ์ เครื่องจักรกลสาธารณภัยที่เหมาะสมเร่งดับไฟป่าโดยเร็ว

2.2 พื้นที่เกษตรกรรม ให้มอบหมายหน่วยงานในสังกัดกระทรวงเกษตรและสหกรณ์ในพื้นที่ เป็นหน่วยรับผิดชอบบูรณาการประสานการปฏิบัติร่วมกับอำเภอ องค์กรปกครองส่วนท้องถิ่น ผู้นำชุมชน/หมู่บ้าน และหน่วยงานที่เกี่ยวข้อง ในการวางแผนป้องกันและแก้ไขปัญหาการเผาในพื้นที่เกษตรกรรม แนะนำแนวทางการทำเกษตรแบบไม่เผา พร้อมทั้งส่งเสริมการนำวัสดุเหลือใช้ทางการเกษตรไปแปรรูปใช้ประโยชน์ หรือเพิ่มมูลค่า แทนการเผา

2.3 พื้นที่ชุมชน/ในเขตเมือง ให้มอบหมายอำเภอ องค์กรปกครองส่วนท้องถิ่น บูรณาการร่วมกับหน่วยงานที่เกี่ยวข้อง ในการดำเนินการป้องกันและลดการเกิดมลพิษที่ต้นทาง (แหล่งกำเนิด) ทั้งจากการคมนาคมขนส่ง กระบวนการทางอุตสาหกรรม การเผาในพื้นที่ริมทาง รวมถึงเผ่าละวาง และเตรียมพร้อมรับมือกับสถานการณ์ เหตุเพลิงไหม้ในสถานที่กำจัดขยะมูลฝอย

### 3. การเผชิญเหตุ

3.1 ให้จัดตั้งศูนย์บัญชาการเหตุการณ์จังหวัด อำเภอ และศูนย์ปฏิบัติการฉุกเฉินท้องถิ่นเพื่อเป็น ศูนย์กลางในการอำนวยความสะดวก ควบคุม สั่งการในแต่ละระดับ รวมถึงระดมสรรพกำลัง ทรัพยากรและประสาน การปฏิบัติระหว่างหน่วยงานต่าง ๆ ทั้งฝ่ายพลเรือน ทหาร ตำรวจ อาสาสมัคร องค์กรสาธารณกุศล ตลอดจน ประชาชนจิตอาสาในการป้องกันและแก้ไขปัญหาในพื้นที่ ภายใต้ระบบการบัญชาการเหตุการณ์

3.2 กรณีที่สถานการณ์ไฟป่า หมอกควัน หรือระดับปริมาณฝุ่นละอองขนาดเล็ก (PM<sub>2.5</sub>) มีแนวโน้ม เพิ่มขึ้นหรือเกินค่ามาตรฐาน ให้ผู้ว่าราชการจังหวัดในฐานะผู้อำนวยการจังหวัด ใช้ระบบการบริหาร จัดการ แบบเบ็ดเสร็จ (Single Command) บูรณาการหน่วยงานทุกภาคส่วน ยกกระตือรือร้นปฏิบัติตามมาตรการต่าง ๆ โดยเฉพาะด้านการบังคับใช้กฎหมาย ให้กำชับหน่วยงานที่มีอำนาจหน้าที่ตามกฎหมาย ดำเนินการบังคับใช้ กฎหมายโดยเคร่งครัด พิจารณาประกาศใช้มาตรการทำงานที่บ้าน (Work From Home) ตลอดจนการพิจารณา ประกาศเขตพื้นที่ประสบสาธารณภัย/เขตการให้ความช่วยเหลือผู้ประสบภัยพิบัติกรณีฉุกเฉิน ตามระเบียบ และหลักเกณฑ์ที่เกี่ยวข้อง

3.3 กรณีมีการปฏิบัติการในพื้นที่เสี่ยงอันตราย ให้กำชับหน่วยงานที่กำกับ ดูแล คำนึงถึงความ ปลอดภัยของผู้ปฏิบัติงานเป็นสำคัญ พร้อมทั้งจัดให้มีอุปกรณ์ส่วนบุคคลที่มีความเหมาะสมในการปฏิบัติงาน การดูแลด้านสวัสดิการและค่าใช้จ่ายในการปฏิบัติงาน ให้เป็นไปตามระเบียบ หลักเกณฑ์ที่กำหนด หากเกิดไฟป่า ในพื้นที่ที่กำลังภาคพื้นดินเข้าถึงยาก ให้ประสานการปฏิบัติกับหน่วยงานที่มีอากาศยาน เพื่อสนับสนุนการปฏิบัติ ตามแผนเผชิญเหตุโดยเร็ว

3.4 การสื่อสารประชาสัมพันธ์ ให้สื่อสารข้อมูลข่าวสารที่ถูกต้อง รวดเร็ว ทันเหตุการณ์ ในรูปแบบที่เข้าใจง่าย เพื่อให้ประชาชนได้ทราบถึงสถานการณ์ การปฏิบัติตน และผลการดำเนินงานของภาครัฐ รวมถึงมีการแจ้งเตือนประชาชนในพื้นที่เสี่ยงผ่านสื่อทุกช่องทางอย่างต่อเนื่อง

3.5 การดูแลสุขภาพประชาชน ให้มอบหมายหน่วยงานด้านสาธารณสุข องค์กรปกครองส่วนท้องถิ่น สถาบันการศึกษา และหน่วยงานที่เกี่ยวข้อง จัดพื้นที่และระบบบริการประชาชนในพื้นที่ปลอดภัย (Safety Zone) หรือห้องปลอดฝุ่นให้มีความเหมาะสม พร้อมทั้งดูแลประชาชนกลุ่มเปราะบาง ให้คำแนะนำการปฏิบัติตนที่ถูกต้อง และปลอดภัย การออกหน่วยบริการด้านสาธารณสุข รวมถึงการจัดตั้งคลินิกมลพิษ

**4. การรายงานสถานการณ์** ให้กองอำนาจการป้องกันและบรรเทาสาธารณภัยจังหวัดรายงานสถานการณ์ และการดำเนินการแก้ไขปัญหาให้กองบัญชาการป้องกันและบรรเทาสาธารณภัยแห่งชาติทราบ ผ่านกองอำนาจการป้องกันและบรรเทาสาธารณภัยกลางอย่างต่อเนื่อง และเมื่อสถานการณ์สิ้นสุดลงให้สรุปผลการดำเนินการ และถอดบทเรียนเพื่อนำไปกำหนดแนวทาง มาตรการในการป้องกันและแก้ไขปัญหาในระยะต่อไปให้เป็นไปอย่างมีประสิทธิภาพ

**6.2 รัฐมนตรีว่าการกระทรวงมหาดไทยในฐานะผู้บัญชาการป้องกันและบรรเทาสาธารณภัยแห่งชาติ** ได้มีข้อสั่งการ ด่วนที่สุด ที่ มท. (บกปภ) 0624/ว 27 เมื่อวันที่ 22 ต.ค. 67 เรื่อง การเตรียมความพร้อมรับสถานการณ์อุทกภัยและคลื่นลมแรงในพื้นที่ภาคใต้ ดังนี้

ตามหนังสือที่อ้างถึง กองบัญชาการป้องกันและบรรเทาสาธารณภัยแห่งชาติได้มีข้อสั่งการให้กองอำนาจการป้องกันและบรรเทาสาธารณภัยจังหวัดทุกจังหวัด เตรียมความพร้อมรับสถานการณ์อุทกภัย ในช่วงฤดูฝน ปี 2567 และดำเนินการป้องกันและแก้ไขปัญหาอุทกภัย วาตภัย และดินถล่ม นั้น

กองบัญชาการป้องกันและบรรเทาสาธารณภัยแห่งชาติได้ติดตามการคาดหมายลักษณะอากาศร่วมกับกรมอุตุนิยมวิทยา พบว่าเดือนตุลาคม ปี 2567 เป็นช่วงที่เปลี่ยนจากฤดูฝนเข้าสู่ฤดูหนาว บริเวณประเทศไทยตอนบน ปริมาณฝนและอุณหภูมิจะลดลง และเริ่มมีอากาศหนาวในตอนเช้า โดยเฉพาะตั้งแต่กลางเดือนเป็นต้นไป เนื่องจากมรสุมตะวันตกเฉียงใต้ที่พัดปกคลุมประเทศไทย เริ่มเปลี่ยนเป็นมรสุมตะวันออกเฉียงเหนือพัดปกคลุมแทน และบริเวณความกดอากาศสูงจากประเทศจีน (มวลอากาศเย็น) จะแผ่ลงมาปกคลุมประเทศไทยตอนบนเป็นระยะๆ ส่วนร่องมรสุมจะเลื่อนลงไปพาดผ่านบริเวณภาคกลางตอนล่าง ภาคตะวันออก และภาคใต้ตอนบน นอกจากนี้ อาจมีพายุหมุนเขตร้อนเคลื่อนตัวผ่านเข้าใกล้หรือเคลื่อนเข้าสู่ประเทศไทยบริเวณภาคตะวันออกและต่อเนื่องลงมาจนถึงอ่าวไทยตอนบนและภาคใต้ ทำให้ภาคใต้มีฝนตกชุกหนาแน่น สถานการณ์ดังกล่าวอาจส่งผลให้เกิดน้ำท่วมฉับพลัน น้ำป่าไหลหลาก และน้ำล้นตลิ่งในบางแห่ง

ดังนั้น เพื่อเป็นการเตรียมความพร้อมรับสถานการณ์อุทกภัยที่อาจเกิดขึ้นในพื้นที่ภาคใต้ จึงให้กองอำนาจการป้องกันและบรรเทาสาธารณภัยจังหวัด 14 จังหวัดภาคใต้ รวมถึงจังหวัดเพชรบุรี และจังหวัดประจวบคีรีขันธ์ ถือปฏิบัติตามแนวทางในหนังสือที่อ้างถึงโดยเคร่งครัด โดยให้ความสำคัญในการดำเนินการตามแนวทาง ดังนี้

**1. การเฝ้าระวังและติดตามสถานการณ์** ติดตามสถานการณ์ สภาพอากาศ สถานการณ์น้ำ และเหตุการณ์ที่อาจส่งผลให้เกิดสาธารณภัย รวมทั้งวิเคราะห์ และประเมินสถานการณ์น้ำในพื้นที่ รวมทั้งวางแผนการติดตั้งเครื่องจักรกลสาธารณภัยในพื้นที่เสี่ยงอุทกภัยเป็นการล่วงหน้า เพื่อให้การปฏิบัติการช่วยเหลือผู้ประสบภัยเป็นไปด้วยความรวดเร็วทันต่อสถานการณ์

**2. การสร้างการรับรู้แก่ประชาชน** โดยแจ้งเตือนให้ประชาชนที่อาศัยอยู่ในพื้นที่เสี่ยง หรือพื้นที่ที่คาดว่าจะได้รับผลกระทบรับทราบสถานการณ์และแนวทางการปฏิบัติตนให้เกิดความปลอดภัยผ่านช่องทางการสื่อสารในทุกช่องทาง เช่น สื่อสังคมออนไลน์ วิทยุชุมชน หอกระจายข่าวประจำหมู่บ้าน ฯลฯ ตลอดจนกำชับกำนัน ผู้ใหญ่บ้าน ผู้บริหารองค์กรปกครองส่วนท้องถิ่น อาสาสมัคร แจ้งข้อมูลข่าวสารให้ประชาชนทราบอย่างทั่วถึงอีกทางหนึ่งด้วย

**3. การดูแลสถานที่ท่องเที่ยว** ทั้งสถานที่ท่องเที่ยวทางธรรมชาติและในพื้นที่ติดชายฝั่งทะเล ให้มอบหมายหน่วยงานที่มีหน้าที่กำกับดูแล เช่น บริเวณน้ำตก ถ้ำ ชายหาดต่าง ๆ ฯลฯ กำหนดมาตรการ ในการแจ้งเตือน การปิดกั้น หรือห้ามบุคคลใดเข้าพื้นที่ ตลอดจนกำชับสถานประกอบการ โรงแรมในพื้นที่ชายทะเลสื่อสารให้นักท่องเที่ยวระมัดระวังและห้ามลงเล่นน้ำในช่วงที่มีคลื่นลมแรงโดยเด็ดขาด

**4. กรณีมีแนวโน้มเกิดคลื่นลมแรง คลื่นซัดชายฝั่ง** ให้มอบหมายหน่วยงานรับผิดชอบในพื้นที่ อาทิกกรมเจ้าท่า กองทัพเรือ ตำรวจน้ำ แจ้งเตือนการเดินทางเรือ ทั้งเรือเล็ก เรือประมง เรือท่องเที่ยว เรือข้ามฟาก หรือเรือเฟอร์รี่ ให้เดินเรือด้วยความระมัดระวัง รวมทั้งดำเนินการตามมาตรการเพื่อความปลอดภัยในการนำเรือเข้าที่กำบัง และห้ามการเดินทางเรือในช่วงที่มีคลื่นลมแรง หากมีการฝ่าฝืน ให้ดำเนินการทางกฎหมายในทุกกรณี ตลอดจนกำชับให้กำนัน ผู้ใหญ่บ้าน ผู้บริหารองค์กรปกครองส่วนท้องถิ่นเฝ้าระวังและแจ้งเตือนประชาชนที่อาศัยอยู่ในพื้นที่เสี่ยง ที่อาจได้รับผลกระทบจากกรณีคลื่นซัดชายฝั่งให้ทราบถึงสถานการณ์ที่อาจจะเกิดขึ้นและลดความเสี่ยงอันตราย โดยออกห่างจากพื้นที่ชายฝั่งทะเล และงดกิจกรรมทางทะเล

**5. การเผชิญเหตุ** ในกรณีเกิดฝนตกหนัก ฝนตกสะสม รวมถึงคลื่นซัดชายฝั่ง ให้เฝ้าระวังพื้นที่เสี่ยงภัย และประเมินสถานการณ์ในพื้นที่อย่างใกล้ชิด หากเห็นว่ามีแนวโน้มจะเกิดสาธารณภัยในพื้นที่ ให้ถือปฏิบัติตามแผนเผชิญเหตุทุกภัย โดยให้ความสำคัญในการแจ้งเตือนและประกาศให้ประชาชนไปยังพื้นที่จุดปลอดภัย และจัดระบบการอพยพประชาชนไปยังจุดปลอดภัยที่กำหนด พร้อมทั้งระดมกำลังพลพร้อมอุปกรณ์ เครื่องมือ เครื่องจักรกลสาธารณภัยจากทุกหน่วยงาน ทั้งหน่วยทหาร ฝ่ายพลเรือน ตำรวจ มูลนิธิ อาสาสมัคร ประชาชนจิตอาสา เข้าช่วยเหลือประชาชนที่ได้รับผลกระทบ และให้ความสำคัญในการจัดระบบดูแลประชาชนให้มีสิ่งของจำเป็นในการดำรงชีพ และการจัดตั้งโรงครัวพระราชทานในการประกอบเลี้ยง เพื่อบรรเทาความเดือดร้อนของประชาชน จนกว่าสถานการณ์จะเข้าสู่ภาวะปกติ

**6. กรณีสถานการณ์มีแนวโน้มรุนแรงในพื้นที่** ให้ผู้อำนวยการสั่งการอพยพประชาชนในพื้นที่เสี่ยงภัยไปยังพื้นที่ปลอดภัย หรือศูนย์พักพิงที่จัดเตรียมไว้โดยทันที โดยให้ฝ่ายปกครอง กำนัน ผู้ใหญ่บ้าน ผู้บริหารองค์กรปกครองส่วนท้องถิ่น ชุดปฏิบัติการด้านการแพทย์และสาธารณสุข เครือข่ายอาสาสมัคร ประชาชนจิตอาสา เข้าดูแลให้ความช่วยเหลือประชาชนอย่างเป็นระบบจนกว่าสถานการณ์จะเข้าสู่ภาวะปกติ

**7. เมื่อสถานการณ์ในพื้นที่คลี่คลายแล้ว** ให้เร่งสำรวจความเสียหายที่เกิดขึ้นให้ครบถ้วนในทุกด้าน อาทิ ด้านชีวิต ที่อยู่อาศัย พื้นที่การเกษตร สิ่งสาธารณประโยชน์ สิ่งสาธารณูปโภค ฯลฯ และดำเนินการช่วยเหลือฟื้นฟูตามระเบียบที่เกี่ยวข้องโดยเร่งด่วน

6.3 รัฐมนตรีว่าการกระทรวงมหาดไทยในฐานะผู้บัญชาการป้องกันและบรรเทาสาธารณภัยแห่งชาติ ได้มีข้อสั่งการด่วนที่สุด ที่ มท. (บกปก) 0624/ว 26 เมื่อวันที่ 22 ต.ค. 67 เรื่อง การเตรียมการป้องกันและแก้ไขปัญหายากจากอากาศหนาว ปี 2567-2568 ดังนี้

ด้วยกองบัญชาการป้องกันและบรรเทาสาธารณภัยแห่งชาติได้ติดตามสภาพอากาศร่วมกับกรมอุตุนิยมวิทยา คาดการณ์ว่าประเทศไทยจะเริ่มเข้าสู่ฤดูหนาว ในช่วงปลายสัปดาห์ที่สามของเดือนตุลาคม 2567 และจะมีอากาศหนาวเย็นมากกว่าปีที่ผ่านมา ในช่วงเดือนธันวาคม 2567 ถึงช่วงเดือนมกราคม 2568 จะเป็นช่วงเวลามีอากาศหนาวเย็นที่สุด สำหรับยอดดอยและยอดภู รวมทั้งเทือกเขาจะมีอากาศหนาวถึงหนาวจัด และมีน้ำค้างแข็งเกิดขึ้นได้บ่อยครั้ง และจะสิ้นสุดฤดูหนาวประมาณปลายเดือนกุมภาพันธ์ 2568

กองบัญชาการป้องกันและบรรเทาสาธารณภัยแห่งชาติพิจารณาแล้ว เพื่อให้การเตรียมการป้องกันและแก้ไขปัญหายากจากอากาศหนาว และการให้ความช่วยเหลือผู้ประสบภัยจากอากาศหนาวเป็นไปอย่างมีประสิทธิภาพ จึงให้กองอำนวยการป้องกันและบรรเทาสาธารณภัยจังหวัด ดำเนินการตามแนวทาง ดังนี้

### 1. การเตรียมความพร้อม

1.1 จัดตั้งคณะทำงานติดตามสถานการณ์ ภายใต้กองอำนวยการป้องกันและบรรเทาสาธารณภัยจังหวัด โดยมีองค์ประกอบจากหน่วยงานในพื้นที่ ได้แก่ หน่วยงานด้านอุตุนิยมวิทยา หน่วยงานด้านทรัพยากรธรรมชาติและสิ่งแวดล้อม หน่วยงานด้านการท่องเที่ยว ฝ่ายปกครอง องค์กรปกครองส่วนท้องถิ่น และหน่วยงานที่เกี่ยวข้อง ทำหน้าที่ติดตามการคาดการณ์ลักษณะอากาศ การคาดการณ์พื้นที่เสี่ยงที่มีโอกาสเกิดอากาศหนาวหรือหนาวจัด เพื่อทำการแจ้งเตือนประชาชนและเตรียมความพร้อมในการให้ความช่วยเหลือผู้ประสบภัยจากอากาศหนาวในพื้นที่

1.2 สืบค้นและปรับปรุงข้อมูลบัญชีประชากรกลุ่มเปราะบาง อาทิ ผู้สูงอายุ ผู้พิการทุพพลภาพ เด็กไร้ผู้อุปการะ ผู้มีรายได้น้อย ฯลฯ ให้เป็นปัจจุบัน โดยระบุจำนวนประชากร แยกรายครัวเรือนแต่ละอำเภอ ตำบล และหมู่บ้านที่ประสบภัยจากอากาศหนาว รวมทั้งกำหนดแนวทางการให้ความช่วยเหลือเพื่อจัดเตรียมเครื่องกันหนาวให้เพียงพอ

1.3 ทบทวนและปรับปรุงแผนเผชิญเหตุภัยจากอากาศหนาวจังหวัด ให้สอดคล้องกับสถานการณ์ปัจจุบัน โดยให้ความสำคัญกับการจัดทำรายละเอียดในประเด็นข้อมูลบัญชีประชากรกลุ่มเปราะบาง ข้อมูลวัสดุ อุปกรณ์ เครื่องจักรกลสาธารณภัยของหน่วยงานต่าง ๆ การแบ่งมอบภารกิจ และหน่วยงานรับผิดชอบ ในการให้ความช่วยเหลือประชาชนผู้ประสบภัยแต่ละด้าน ตลอดจนให้ซักซ้อมแนวทางการปฏิบัติตามแผนเผชิญเหตุร่วมกับหน่วยงานที่เกี่ยวข้อง เพื่อสร้างความเข้าใจถึงกลไกการปฏิบัติงานร่วมกัน โดยจัดส่งแผนเผชิญเหตุภัยจากอากาศหนาวจังหวัด ให้กองอำนวยการป้องกันและบรรเทาสาธารณภัยกลาง ภายในวันที่ 31 ตุลาคม 2567 ทางไปรษณีย์อิเล็กทรอนิกส์ [centraleoc.office@gmail.com](mailto:centraleoc.office@gmail.com)

1.4 สร้างการรับรู้ให้กับประชาชน โดยให้คำแนะนำเกี่ยวกับการดูแลสุขภาพในช่วงฤดูหนาว อาทิ การดื่มน้ำร้อน เครื่องดื่มแอลกอฮอล์เพื่อคลายหนาว การไม่ผิงไฟในที่อับอากาศ การไม่นอนในที่โล่งแจ้งโดยไม่สวมเสื้อผ้า หรือหมวก ฯลฯ พร้อมทั้งประสานหน่วยงานด้านสาธารณสุขเฝ้าระวัง และเตรียมความพร้อมป้องกันโรคติดต่อในช่วงฤดูหนาว

1.5 เนื่องจากในช่วงฤดูหนาวจะมีสภาพอากาศแห้ง ขอให้จังหวัดกำหนดมาตรการในการป้องกันการเกิดอัคคีภัย รมณรงค์ประชาสัมพันธ์ให้ประชาชนเฝ้าระวังการเกิดอัคคีภัยในบ้านเรือนที่อยู่อาศัยและในพื้นที่ชุมชน รวมถึงสถานที่ท่องเที่ยวต่าง ๆ และให้หน่วยงานเตรียมความพร้อมเจ้าหน้าที่ รถยนต์ดับเพลิง รถบรรทุกน้ำ และอุปกรณ์ดับเพลิง ให้มีความพร้อมปฏิบัติงานได้ทันที ตลอดจนรณรงค์ประชาสัมพันธ์ขอความร่วมมือเกษตรกรใช้วิธีการไถกลบ แทนการเผาตอซังและวัสดุทางการเกษตร เพื่อช่วยป้องกันการเกิดอัคคีภัยและลดปัญหาหมอกควัน และฝุ่นละอองขนาดเล็ก (PM<sub>2.5</sub>)

**2. การเผชิญเหตุและการให้ความช่วยเหลือ** เมื่อเกิดสถานการณ์ภัยจากอากาศหนาวขึ้นในพื้นที่ให้ดำเนินการ ดังนี้

2.1 ดำเนินการตามแผนเผชิญเหตุภัยจากอากาศหนาวจังหวัด โดยให้ความสำคัญกับการประสานการปฏิบัติร่วมกับหน่วยงานต่าง ๆ ทั้งหน่วยงานฝ่ายพลเรือน หน่วยทหาร ภาคเอกชน องค์กร สาธารณกุศล มูลนิธิ และประชาชนจิตอาสา เพื่อบูรณาการการดำเนินการตามมาตรการที่กำหนด การแบ่งมอบพื้นที่และการมอบหมายหน่วยงานรับผิดชอบในการให้ความช่วยเหลือผู้ประสบภัยจากอากาศหนาวให้ชัดเจน ทัวถึง และไม่ซ้ำซ้อน และหากมีการเสนอข่าวกรณีมีผู้เสียชีวิตจากอากาศหนาวให้ตรวจสอบข้อเท็จจริง และรายงานผลมายังกองบัญชาการป้องกันและบรรเทาสาธารณภัยแห่งชาติผ่านกองอำนวยการป้องกันและบรรเทาสาธารณภัยกลางทันที

2.2 ในช่วงฤดูหนาวจะมีนักท่องเที่ยวเดินทางไปยังจังหวัดที่มีสถานที่ท่องเที่ยวที่มีอากาศหนาวเย็น จึงให้จังหวัดกำหนดมาตรการในการป้องกันและลดอุบัติเหตุที่อาจเกิดขึ้นจากสภาพอากาศหนาวเย็น ถนนลื่น สภาพทัศนวิสัยต่ำจากหมอกหนา ควันไฟจากการเผา ทำให้มีความเสี่ยงต่อการเกิดอุบัติเหตุจากการจราจร หรืออาจเกิดอุบัติเหตุจากอัคคีภัยในเต็นท์ที่พักของนักท่องเที่ยว โดยให้ประสานหน่วยงานของกรมทางหลวง กรมทางหลวงชนบท องค์กรปกครองส่วนท้องถิ่น และหน่วยงานที่เกี่ยวข้อง ดำเนินการติดตั้งสัญญาณไฟ หรือไฟส่องสว่าง บริเวณทางแยกและจุดเสี่ยง พร้อมทั้งจัดเจ้าหน้าที่ช่วยอำนวยความสะดวกการจราจร ให้คำแนะนำในการขับที่ปลอดภัยแก่ประชาชนและนักท่องเที่ยว รวมถึงประสานหน่วยงานด้านทรัพยากรธรรมชาติและสิ่งแวดล้อมที่ดูแลสถานที่ท่องเที่ยวทางธรรมชาติในการดูแลความปลอดภัยของนักท่องเที่ยวที่เดินทางเข้าไปท่องเที่ยว หรือพักค้างในสถานที่ท่องเที่ยวต่าง ๆ

2.3 การให้ความช่วยเหลือผู้ประสบภัยจากอากาศหนาว ให้ถือปฏิบัติตามระเบียบ และหลักเกณฑ์ที่เกี่ยวข้องอย่างเคร่งครัด โปร่งใส และสามารถตรวจสอบได้ โดยคำนึงถึงความเดือดร้อนของประชาชนที่ขาดแคลนเครื่องกันหนาวและประโยชน์สูงสุดของประชาชนเป็นสำคัญลำดับแรก

**3. การรายงานสถานการณ์** หากเกิดสถานการณ์ภัยจากอากาศหนาวขึ้นในพื้นที่ ให้รายงานกองบัญชาการป้องกันและบรรเทาสาธารณภัยแห่งชาติผ่านกองอำนวยการป้องกันและบรรเทาสาธารณภัยกลางทันที เพื่อจกได้สนับสนุนการปฏิบัติการให้ความช่วยเหลือประชาชนผู้ประสบภัยให้ทันต่อสถานการณ์ โดยให้รายงานสถานการณ์อย่างต่อเนื่องจนกว่าสถานการณ์จะยุติ

6.4 รัฐมนตรีว่าการกระทรวงมหาดไทยในฐานะผู้บัญชาการป้องกันและบรรเทาสาธารณภัยแห่งชาติได้มีข้อสั่งการด่วนที่สุด ที่ มท. (บกปก) 0624/ว 16 เมื่อวันที่ 30 ส.ค. 67 เรื่อง การป้องกันและแก้ไขปัญหาอุทกภัย วาตภัย และดินถล่ม สั่งการให้กองอำนวยการป้องกันและบรรเทาสาธารณภัยจังหวัด และกองอำนวยการป้องกันและบรรเทาสาธารณภัยกรุงเทพมหานคร เตรียมความพร้อมรับสถานการณ์อุทกภัยในช่วงฤดูฝน ปี 2567 ดังนี้

ตามหนังสือที่อ้างถึง กองบัญชาการป้องกันและบรรเทาสาธารณภัยแห่งชาติ ด่วนที่สุด ที่ มท (บกปก) 0624/ว 12 ลงวันที่ 2 พฤษภาคม 2567 ด่วนที่สุด ที่ มท (บกปก) 0624/ว 88 ลงวันที่ 17 กรกฎาคม 2567 กองบัญชาการป้องกันและบรรเทาสาธารณภัยแห่งชาติ ได้สั่งการให้ กองอำนวยการป้องกันและบรรเทาสาธารณภัยจังหวัดทุกจังหวัด เตรียมความพร้อมรับสถานการณ์อุทกภัยในช่วงฤดูฝนปี 2567 และกองอำนวยการป้องกันและบรรเทาสาธารณภัยกลางได้เน้นย้ำให้ดำเนินการเตรียมความพร้อมรับสถานการณ์อุทกภัย ปี 2567 ให้เป็นไปตามข้อสั่งการของนายกรัฐมนตรีและกองบัญชาการป้องกันและบรรเทาสาธารณภัยแห่งชาติ นั้น

จากการติดตามสถานการณ์อุทกภัยในช่วงตั้งแต่เข้าสู่ฤดูฝนเป็นต้นมา พบว่าในหลายพื้นที่เกิดสถานการณ์อุทกภัย วาตภัย และดินถล่ม ก่อให้เกิดความเสียหายแก่ชีวิตและทรัพย์สินของประชาชนเป็นจำนวนมาก ประกอบกับกรมอุตุนิยมวิทยาได้คาดการณ์ลักษณะในช่วงเดือนสิงหาคม กันยายน และตุลาคม เป็นช่วงที่มีฝนตกชุกหนาแน่นที่สุด และมีโอกาสสูงที่จะมีพายุหมุนเขตร้อนเคลื่อนผ่านบริเวณประเทศไทย ซึ่งจะส่งผลให้มีฝนตกหนักถึงหนักมากในหลายพื้นที่และก่อให้เกิดสภาวะน้ำท่วมฉับพลัน น้ำป่าไหลหลาก รวมทั้งน้ำล้นตลิ่งได้ในหลายพื้นที่

เพื่อให้การป้องกันและแก้ไขปัญหาอุทกภัย วาตภัย และดินถล่มเป็นไปอย่างมีประสิทธิภาพสอดคล้องกับสถานการณ์ปัจจุบัน จึงขอเน้นย้ำการดำเนินการตามแนวทาง ดังนี้

1. การบริหารจัดการน้ำในพื้นที่ ให้กำชับหน่วยงานรับผิดชอบการบริหารจัดการน้ำในพื้นที่ ดำเนินการบริหารจัดการน้ำให้ส่งผลกระทบต่อประชาชนน้อยที่สุด หากจำเป็นต้องทำการระบายน้ำหรือพร่องน้ำ ให้แจ้งเตือนประชาชนและหน่วยงานที่เกี่ยวข้องทราบล่วงหน้า เพื่อให้ประชาชนมีการเตรียมความพร้อมยกของขึ้นที่สูง หรือมีการอพยพไปยังพื้นที่ปลอดภัย ตลอดจนหน่วยงานมีการเตรียมความพร้อมเผชิญเหตุได้ทันต่อสถานการณ์
2. การตรวจสอบความมั่นคงแข็งแรงเชิงโครงสร้างของสถานที่ใช้กักเก็บ/กั้นน้ำ อาทิ อ่างเก็บน้ำ ฝาย พังกั้นน้ำ ประตูระบาย ทานบ/คันกั้นน้ำชั่วคราว ฯลฯ ให้กำชับหน่วยงานรับผิดชอบสถานที่ใช้กักเก็บ/กั้นน้ำดังกล่าว หมั่นตรวจสอบความมั่นคงแข็งแรงในเชิงโครงสร้างอย่างสม่ำเสมอ หากพบความผิดปกติให้ทำการปรับปรุงให้เกิดความมั่นคงแข็งแรงโดยเร่งด่วน
3. การดูแลความปลอดภัยประชาชนจากกรณีไฟฟ้ารั่วในพื้นที่น้ำท่วมขัง ให้ประสานการปฏิบัติกับหน่วยงานของการไฟฟ้าส่วนภูมิภาค/การไฟฟ้านครหลวงในพื้นที่ ในการเร่งตรวจสอบจุดเสี่ยงอันตรายจากกระแสไฟฟ้ารั่ว รวมทั้งป้ายโฆษณาขนาดใหญ่ และต้นไม้ใหญ่ที่อยู่ใกล้เสาไฟฟ้า หากประเมินว่ามีความเสี่ยงที่จะเป็นอันตรายให้ทำการตัดกระแสไฟฟ้าทันที โดยในพื้นที่ที่มีน้ำท่วมขังให้จัดเจ้าหน้าที่ฝ่ายปกครอง ผู้นำชุมชน อาสาสมัครป้องกันภัยฝ่ายพลเรือน ร่วมตรวจตรา เฝ้าระวังพื้นที่เสี่ยง โดยเฉพาะในเขตชุมชน และสถานศึกษาที่มีน้ำท่วมขังบริเวณเสาไฟฟ้า

4. ให้รายงานสถานการณ์อุทกภัย วาตภัย และดินถล่ม และผลกระทบที่เกิดขึ้นต่อกองอำนาจการป้องกันและบรรเทาสาธารณภัยกลางตามช่องทางที่กำหนดอย่างต่อเนื่อง เพื่อใช้เป็นข้อมูลในการประเมินสถานการณ์และเสนอความเห็นต่อผู้บัญชาการป้องกันและบรรเทาสาธารณภัยแห่งชาติในการตัดสินใจสั่งการในเชิงนโยบายต่อไป

## 7. ข้อสั่งการอธิบดีกรมป้องกันและบรรเทาสาธารณภัย/ผู้อำนวยการกลาง

7.1 กองอำนาจการป้องกันและบรรเทาสาธารณภัยกลาง (กอปภ.ก.) ได้จัดประชุมติดตามสถานการณ์อุทกภัยภาคใต้ วันที่ 3 ธันวาคม 2567 ณ ห้องประชุมกรมป้องกันและบรรเทาสาธารณภัย อาคาร 3 ชั้น 5 อธิบดีกรมป้องกันและบรรเทาสาธารณภัยในฐานะผู้อำนวยการกลาง ได้มีข้อสั่งการให้หน่วยงานทุกภาคส่วน 14 จังหวัดในพื้นที่ภาคใต้ รวมถึงจังหวัดเพชรบุรี และจังหวัดประจวบคีรีขันธ์ ในการเร่งดำเนินการแก้ไขปัญหาสถานการณ์อุทกภัยในพื้นที่ที่ยังคงมีสถานการณ์ และเตรียมความพร้อมรับสถานการณ์อุทกภัยในห้วงต่อไป ในทุกด้านร่วมกัน ให้เป็นไปอย่างมีเอกภาพ และทันต่อสถานการณ์ขอเน้นย้ำแนวทางการดำเนินงาน ดังนี้

### 1. จังหวัดที่ยังคงมีสถานการณ์อุทกภัย

(1) ดูแลด้านการดำรงชีพเบื้องต้นให้เพียงพอ เหมาะสมกับความต้องการ และให้พิจารณาถึงความต้องการพิเศษ โดยเฉพาะผู้ประสพภัยกลุ่มเปราะบาง ทั้งผู้สูงอายุ ผู้พิการ เด็ก และผู้ป่วย สำหรับประชาชนที่ไม่ได้อพยพออกจากที่อยู่อาศัยให้จัดส่งถุงยังชีพให้ครอบครัวเคลื่อนตามวงรอบอย่างต่อเนื่อง

(2) ดูแลด้านการแพทย์และสาธารณสุข จัดทีมแพทย์/บุคลากรทางการแพทย์เข้าดูแลสุขภาพร่างกายและจิตใจผู้ประสพภัย ที่ไปอาศัยอยู่ในศูนย์พักพิงชั่วคราว/พื้นที่ปลอดภัย ตลอดจนเฝ้าระวังโรคที่มักพบในภาวะอุทกภัย อาทิ โรคฉี่หนู โรคน้ำกัดเท้า โรคอุจจาระร่วง ฯลฯ

(3) ดูแลความปลอดภัย ในชีวิตและทรัพย์สินของผู้ประสพภัยที่อพยพออกจากบ้านเรือนที่พักอาศัย โดยจัดกำลังเจ้าหน้าที่ตำรวจ ฝ่ายปกครอง และอส. ลงพื้นที่ตรวจตราความเรียบร้อย เพื่อป้องกันการก่ออาชญากรรม การลักขโมย และไม่เป็นการซ้ำเติมผู้ประสพภัย

(4) การบริหารจัดการน้ำ ให้วางแผนในการเร่งระบายน้ำออกจากพื้นที่ท่วมขังให้สอดคล้องสถานการณ์น้ำทะเลหนุนสูงในพื้นที่ ซึ่งจะเป็นอุปสรรคต่อการระบายน้ำรวมถึงให้เตรียมพื้นที่รองรับน้ำหรือแผนการระบาย เพื่อรองรับปริมาณน้ำฝนจากสถานการณ์อุทกภัยในระลอกใหม่ที่อาจเกิดขึ้นในห้วงสัปดาห์นี้

(5) เร่งฟื้นฟูระบบสาธารณูปโภคพื้นฐาน โดยเฉพาะระบบไฟฟ้า และระบบน้ำประปาในพื้นที่ประสพภัย ที่ได้รับความเสียหายให้กลับมาให้บริการประชาชนได้ตามปกติโดยเร็ว

(6) หากสถานการณ์เริ่มคลี่คลาย ให้ระดมกำลังเจ้าหน้าที่ พร้อมเครื่องมือ เครื่องจักรกลสาธารณภัย เข้าช่วยเหลือประชาชนในการทำความสะอาดบ้านเรือนที่อาศัย เปิดเส้นทางคมนาคมให้ประชาชนสามารถสัญจรได้ตามปกติโดยเร็ว รวมถึงให้ทำการตรวจสอบความปลอดภัยของ ระบบไฟฟ้า ก่อนที่จะให้ประชาชนกลับเข้าไปพักอาศัยในบ้านเรือนที่พักอาศัยประจำ

## 2. จังหวัดที่สถานการณ์คลี่คลาย

(1) ภายหลังสถานการณ์คลี่คลาย ให้องค์กรปกครองส่วนท้องถิ่นในพื้นที่เร่งสำรวจ และจัดทำบัญชีความเสียหายให้ครอบคลุมทุกด้าน ทั้งด้านชีวิต ด้านที่พักอาศัย ด้านสิ่งสาธารณูปโภค ด้านสิ่งสาธารณประโยชน์ และด้านการประกอบอาชีพ

(2) เร่งให้ความช่วยเหลือ ตามระเบียบ หลักเกณฑ์ที่เกี่ยวข้อง และจัดทำแผนการฟื้นฟู ทั้งในระยะสั้น ระยะกลาง และระยะยาวให้ชัดเจน

## 3. การเตรียมความพร้อมรับสถานการณ์อุทกภัยในระยะเร่งด่วนในห้วงต่อไป

(1) ให้นำหน่วยงานในพื้นที่ เฝ้าระวัง ประเมินสถานการณ์ และแจ้งเตือนให้ประชาชนที่อาศัยอยู่บริเวณพื้นที่เสี่ยงภัย ทราบถึงสถานการณ์ที่เกิดขึ้นอย่างต่อเนื่อง พร้อมทั้งแจ้งแนวทางการปฏิบัติตนให้เกิดความปลอดภัย และช่องทางการรับความช่วยเหลือจากภาครัฐ โดยกำชับให้ฝ่ายปกครอง กำนัน ผู้ใหญ่บ้าน ผู้บริหารองค์กรปกครองส่วนท้องถิ่น เครือข่ายอาสาสมัคร ประชาชนจิตอาสา ให้ความสำคัญกับการจัดเตรียมพื้นที่ปลอดภัยสำหรับรองรับประชาชนที่อาจได้รับผลกระทบให้เพียงพอ

(2) หากเกิดสถานการณ์อุทกภัยในพื้นที่ ให้ดำเนินการให้เป็นตามระบบบัญชาการเหตุการณ์ ตามพระราชบัญญัติป้องกันและบรรเทาสาธารณภัย พ.ศ. 2550 และแผนเผชิญเหตุอุทกภัย โดยให้จัดตั้งศูนย์บัญชาการเหตุการณ์ในทุกกระดับ เพื่อเป็นศูนย์กลางในการอำนวยความสะดวก ควบคุมและประสานความร่วมมือจากทุกภาคส่วนในการให้ความช่วยเหลือผู้ประสบภัยให้เป็นไปอย่างมีเอกภาพ โดยให้ความสำคัญกับ รักษาชีวิตของประชาชนผู้ประสบภัยเป็นเรื่องสำคัญลำดับแรก

(3) เตรียมความพร้อมทรัพยากรทุกด้าน ทั้งด้านเครื่องมือ วัสดุอุปกรณ์ เครื่องจักรกลสาธารณภัย กำลังเจ้าหน้าที่ให้พร้อมปฏิบัติงานช่วยเหลือประชาชนได้ทันที เมื่อเกิดภัย รวมถึงจัดเตรียมงบประมาณในการให้ความช่วยเหลือประชาชนในภาวะเร่งด่วนให้เพียงพอ

(4) ให้นำรายงานสถานการณ์ ผลกระทบ และการให้ความช่วยเหลือต่อกองบัญชาการป้องกันและบรรเทาสาธารณภัยแห่งชาติ ผ่านกองอำนวยการป้องกันและบรรเทาสาธารณภัยกลางอย่างต่อเนื่อง โดยให้ศูนย์บัญชาการเหตุการณ์จังหวัดประเมินสถานการณ์ และขอรับการสนับสนุนทรัพยากรกรณีเกินขีดความสามารถเป็นการล่วงหน้าโดยเร่งด่วน

7.2 กองอำนวยการป้องกันและบรรเทาสาธารณภัยกลาง (กอปภ.ก.) มีหนังสือ ด่วนที่สุด ที่ มท. (กปก) 0624/ว145 เรื่องการเตรียมความพร้อมรับมือสถานการณ์อุทกภัยในห้วงต่อไป แจ้งว่า ตามที่กองอำนวยการป้องกันและบรรเทาสาธารณภัยกลาง (กอปภ.ก.) ได้จัดประชุมกองอำนวยการป้องกันและบรรเทาสาธารณภัยกลาง (กอปภ.ก.) เพื่อติดตามสถานการณ์อุทกภัย และการให้ความช่วยเหลือ เมื่อวันที่ 6 กันยายน 2567 เวลา 13.30 - 16.30 น. ณ ห้องประชุม 1 ปภ. อาคาร 3 ชั้น 5 กรมป้องกันและบรรเทาสาธารณภัย และผ่านระบบสื่ออิเล็กทรอนิกส์ (Webex) ประกอบกับรัฐบาลมีความห่วงใยต่อสถานการณ์อุทกภัย และดินถล่มที่เกิดขึ้นในหลายพื้นที่ในห้วงที่ผ่านมาต่อเนื่องจนถึงปัจจุบัน โดยได้สั่งการให้หน่วยงานที่เกี่ยวข้องเร่งแก้ไขปัญหาและเยียวยาประชาชนที่ประสบภัยโดยเร็ว นั้น



เพื่อให้การเตรียมความพร้อมรับสถานการณ์อุทกภัยในหัวงต่อไป เป็นไปอย่างมีเอกภาพ รวดเร็ว ทัวถึง และลดผลกระทบจากสถานการณ์อุทกภัย ที่อาจจะเกิดขึ้นต่อประชาชนให้ม่น้อยที่สุด จึงให้กองอำนวยการป้องกัน และบรรเทาสาธารณภัยจังหวัด ดำเนินการ ดังนี้

1. จังหวัดที่ยังคงมีสถานการณ์อุทกภัย ให้เร่งดำเนินการช่วยเหลือผู้ประสบภัยตามแผนเผชิญเหตุ ให้ครอบคลุมในทุกมิติ รวดเร็ว และทัวถึง โดยเฉพาะด้านการดำรงชีพ การดูแลความปลอดภัย ทั้งร่างกายและสภาพจิตใจ ผู้ได้รับผลกระทบ การเร่งระบายน้ำออกจากพื้นที่ เพื่อให้ประชาชนสามารถกลับมาใช้ชีวิตตามปกติได้โดยเร็ว

2. จังหวัดที่สถานการณ์คลี่คลายแล้ว ให้กำชับองค์กรปกครองส่วนท้องถิ่นประสานหน่วยงานต่าง ๆ เร่งสำรวจความเสียหายและจัดทำบัญชีความเสียหายให้ครอบคลุมทุกด้าน ทั้งด้านการดำรงชีพ ด้านการเกษตร สิ่งสาธารณประโยชน์ รวมทั้งระบบสาธารณูปโภคพื้นฐาน และดำเนินการให้ความช่วยเหลือตามระเบียบ และหลักเกณฑ์ที่เกี่ยวข้องโดยเร็ว

3. ให้กำกับ ดูแลหน่วยงานในระดับพื้นที่ ในการเตรียมความพร้อมรับสถานการณ์อุทกภัยที่อาจจะเกิดขึ้นใหม่ ในหัวงต่อไป โดยให้ความสำคัญกับการดำเนินการ ดังนี้

3.1 การเฝ้าระวังติดตามสถานการณ์ ให้ใช้กลไกทั้งท้องถิ่นและท้องที่ กำนัน ผู้ใหญ่บ้าน ผู้นำชุมชน ตลอดจนอาสาสมัครภาคประชาชน ในการเฝ้าระวัง ติดตามแนวโน้มสถานการณ์ ปัจจัยเสี่ยงต่าง ๆ ที่อาจส่งผลให้เกิดสถานการณ์อุทกภัย พร้อมทั้งแจ้งเตือนประชาชนให้ครอบคลุมทุกพื้นที่และเตรียมพร้อมรับสถานการณ์ อุทกภัยที่อาจเกิดขึ้นในพื้นที่ทุกช่องทาง

3.2 การดำเนินการตามแผนเผชิญเหตุ ให้แบ่งมอบพื้นที่ ภารกิจ และหน่วยงานรับผิดชอบให้ชัดเจน พร้อมทั้งเตรียมความพร้อมกำลังเจ้าหน้าที่ เครื่องจักรกลสาธารณภัย เครื่องมือ วัสดุอุปกรณ์ต่าง ๆ ไว้ในพื้นที่เสี่ยง เป็นการล่วงหน้า และเมื่อเกิดสถานการณ์อุทกภัยในพื้นที่ให้ระดมสรรพกำลังจากทุกภาคส่วน โดยจัดชุดปฏิบัติการ เร่งเข้าคลี่คลายสถานการณ์ และให้ความช่วยเหลือผู้ประสบภัยจนกว่าสถานการณ์จะเข้าสู่ภาวะปกติ

3.3 การบริหารจัดการน้ำในพื้นที่ ให้กำชับหน่วยงานรับผิดชอบการบริหารจัดการน้ำในพื้นที่ เน้นย้ำ ให้ดำเนินการบริหารจัดการน้ำโดยคำนึงถึงผลกระทบต่อประชาชนให้ม่น้อยที่สุด หากจำเป็นต้องทำการระบายน้ำ หรือพร่องน้ำ ให้แจ้งเตือนประชาชนและหน่วยงานที่เกี่ยวข้องทราบล่วงหน้า และมีการเตรียมความพร้อมเผชิญเหตุได้ทันต่อสถานการณ์

3.4 การตรวจสอบความมั่นคงแข็งแรงของพนังกั้นน้ำ ทำนบ/คันกั้นน้ำชั่วคราว ฝาย ประตูระบาย อ่างเก็บน้ำ ฯลฯ ให้กำชับหน่วยงานรับผิดชอบทำการตรวจสอบความมั่นคงแข็งแรงเชิงโครงสร้างอย่างสม่ำเสมอ หากพบความผิดปกติให้ทำการปรับปรุงให้เกิดความมั่นคงแข็งแรงโดยเร่งด่วน

3.5 การดูแลสถานที่ท่องเที่ยวทางธรรมชาติ อาทิ อุทยานแห่งชาติ บริเวณน้ำตก ถ้ำ ถ้ำลอด เกาะ แก่งต่าง ๆ ฯลฯ ให้ประสานการปฏิบัติกับหน่วยงานที่รับผิดชอบสถานที่ท่องเที่ยวดังกล่าว ร่วมกำหนดมาตรการ ด้านความปลอดภัย โดยเฉพาะการแจ้งเตือน การปิดกั้น และการห้ามนักท่องเที่ยวหรือบุคคลเข้าพื้นที่ที่กำหนด โดยในช่วงที่มีฝนตกหนักในพื้นที่ให้ดำเนินการตามมาตรการด้านความปลอดภัยอย่างเคร่งครัด และจัดเจ้าหน้าที่ เฝ้าระวังสถานการณ์ตลอด 24 ชั่วโมง

3.6 การดูแลความปลอดภัยประชาชนจากกรณีไฟฟ้ารั่ว ให้ประสานการปฏิบัติกับหน่วยงานของการไฟฟ้าส่วนภูมิภาค/การไฟฟ้านครหลวงในพื้นที่ เร่งตรวจสอบจุดเสี่ยงอันตรายจากกระแสไฟฟ้ารั่ว รวมทั้งป้ายโฆษณาขนาดใหญ่ และต้นไม้ใหญ่ที่อยู่ใกล้เสาไฟฟ้า หากมีความเสี่ยงที่จะเป็นอันตรายให้ทำการตัดกระแสไฟฟ้าทันที และให้จัดเจ้าหน้าที่ฝ่ายปกครอง ผู้นำชุมชน อาสาสมัครป้องกันภัยฝ่ายพลเรือนร่วมตรวจตราเฝ้าระวังพื้นที่เสี่ยงและพื้นที่น้ำท่วมขัง โดยเฉพาะในเขตชุมชน และสถานศึกษา

3.7 สำหรับจังหวัดที่มีพื้นที่ติดชายทะเล กรณีมีแนวโน้มเกิดคลื่นลมแรง ให้ประสานการปฏิบัติกับหน่วยงานที่เกี่ยวข้องในการแจ้งเตือนการเดินเรือ และดำเนินการตามมาตรการเพื่อความปลอดภัยในการนำเรือเข้าที่กำบังและห้ามการเดินเรือในช่วงที่มีคลื่นลมแรง ตลอดจนกำชับกำนัน ผู้ใหญ่บ้าน ผู้บริหารองค์กรปกครองส่วนท้องถิ่นให้เฝ้าระวังและแจ้งเตือนประชาชนที่อาศัยอยู่ในพื้นที่เสี่ยงทรานและงดกิจกรรมทางทะเลหรือออกห่างจากพื้นที่ชายฝั่งทะเล

4. การรายงานสถานการณ์ หากเกิดสถานการณ์อุทกภัย วาตภัย และดินถล่มในพื้นที่ ให้รายงานสถานการณ์ผลกระทบ และการให้ความช่วยเหลือผู้ประสบภัยต่อกองอำนาจการป้องกันและบรรเทาสาธารณภัยกลางตามช่องทางที่กำหนดอย่างต่อเนื่อง เพื่อใช้เป็นข้อมูลในการประเมินสถานการณ์และเสนอความเห็นต่อผู้บัญชาการป้องกันและบรรเทาสาธารณภัยแห่งชาติในการตัดสินใจสั่งการในเชิงนโยบายต่อไป

## 8. สภาพน้ำในอ่างเก็บน้ำ (ข้อมูลกรมชลประทาน วันที่ 18 ธ.ค. 67)

อ่างเก็บน้ำ	ความจุที่ รณก. (ล้าน ม <sup>3</sup> )	ปริมาณน้ำในอ่างฯ		ปริมาณน้ำใช้การได้		ปริมาณน้ำไหลลง อ่างฯ		ปริมาณน้ำระบาย		ปริมาณน้ำ รับได้อีก (ล้าน ม <sup>3</sup> )
		ปริมาตร (ล้าน ม <sup>3</sup> )	% น้ำ เก็บกัก	ปริมาตร (ล้าน ม <sup>3</sup> )	% น้ำ ใช้การ	วันนี้ (ล้าน ม <sup>3</sup> )	เมื่อวาน (ล้าน ม <sup>3</sup> )	วันนี้ (ล้าน ม <sup>3</sup> )	เมื่อวาน (ล้าน ม <sup>3</sup> )	
1. ภูมิพล (ตก)	13,462	10,639	79	6,839	71	6.46	12.13	31.00	31.00	2,823
2. สิริกิติ์ (อด)	9,510	8,738	92	5,888	88	4.04	1.57	28.03	28.08	772
3. แม้งัดสมบูรณชล (ชม)	265	283	107	271	107	0.36	0.35	0.03	0.02	-18
4. แม่กวอดุมธราธา (ชม)	263	222	85	208	84	0.31	0.30	0.08	0.08	41
5. กิวลม (ลป)	106	103	97	99	97	1.14	1.37	1.45	1.45	3
6. กิวคองหมา (ลป)	170	187	110	181	111	0.22	0.22	0.36	0.36	-17
7. แควน้อยบำรุงแดน (พล)	939	812	86	769	86	1.04	1.07	2.59	2.59	127
8. แม่มอก (ลป)	110	93	84	77	82	0.00	0.00	0.70	0.84	17
9. ห้วยหลวง (อด)	136	108	79	101	78	0.00	0.00	0.41	0.37	28
10. น้ำอูน (สน)	520	414	80	369	78	0.64	0.00	1.92	1.92	106
11. น้ำพุง (สน)	165	80	48	71	45	0.09	0.00	0.16	0.00	85
12. จุฬารัตน์ (ชย)	164	116	71	79	623	0.00	0.04	0.53	0.53	48
13. อุบลรัตน์ (ชก)	2,431	1,895	78	1,314	71	0.00	2.25	4.04	4.04	536
14. ลำปาว (กส)	1,980	1,692	85	1,592	85	0.14	0.14	1.60	1.60	288
15. ลำตะคอง (นม)	314	99	31	76	26	0.00	0.00	0.09	0.09	215
16. ลำพระเพลิง (นม)	155	92	59	91	59	0.00	0.05	0.00	0.00	63
17. มูลบย (นม)	141	82	58	75	56	0.00	0.00	0.09	0.09	59
18. ลำแะ (นม)	275	151	55	144	54	0.00	0.00	0.03	0.03	124
19. ลำนางรอง (บร)	121	45	37	42	35	0.00	0.04	0.00	0.00	76
20. สิรินคร (อบ)	1,966	1,481	75	650	57	6.74	1.88	1.03	1.03	485
21. ป่าสักชลสิทธิ์ (ลป)	960	834	87	831	87	0.00	0.00	5.19	5.19	126

อ่างเก็บน้ำ	ความจุที่ รณก. (ล้าน ม <sup>3</sup> )	ปริมาณน้ำในอ่างฯ		ปริมาณน้ำใช้การได้		ปริมาณน้ำไหลลง อ่างฯ		ปริมาณน้ำระบาย		ปริมาณน้ำ รับได้อีก (ล้าน ม <sup>3</sup> )
		ปริมาตร (ล้าน ม <sup>3</sup> )	% น้ำ เก็บกัก	ปริมาตร (ล้าน ม <sup>3</sup> )	% น้ำ ใช้การ	วันนี้ (ล้าน ม <sup>3</sup> )	เมื่อวาน (ล้าน ม <sup>3</sup> )	วันนี้ (ล้าน ม <sup>3</sup> )	เมื่อวาน (ล้าน ม <sup>3</sup> )	
22. ทับเสลา (อน)	160	82	51	65	45	0.00	0.00	2.17	2.17	78
23. กระเสียว (สพ)	299	208	70	168	65	0.00	0.00	0.06	0.06	91
24. ศรีนครินทร์ (กจ)	17,745	14,775	83	4,510	60	2.37	5.84	7.99	8.05	2,970
25. วชิราลงกรณ (กจ)	8,860	7,459	84	4,447	76	2.13	0.00	11.86	12.14	1,401
26. ชุนด่านปราการชล (นย)	224	202	90	198	90	0.10	0.03	0.95	1.36	22
27. คลองสีไต้ (ฉช)	420	205	49	175	45	0.00	0.00	2.24	2.22	215
28. บางพระ (ขบ)	117	101	87	89	85	0.00	0.00	0.41	0.42	16
29. หนองปลาไหล (รย)	164	160	97	146	97	0.00	0.00	0.53	0.58	4
30. ประแสร์ (รย)	295	252	85	232	84	0.00	0.00	0.70	0.70	43
31. นฤปดินทรจินดา (ปจ)	295	238	81	223	80	0.19	0.00	0.85	0.63	57
32. แก่งกระจาน (ทพ)	710	489	69	424	66	0.36	1.18	1.04	1.04	221
33. ปราณบุรี (ปช)	391	198	51	180	48	0.319	0.19	0.19	0.19	193
34. รัชชประภา (สฎ)	5,639	4,107	73	2,756	64	9.28	41.88	0.00	0.00	1,532
35. บางยาง (ยล)	1,454	1,186	82	910	77	11.30	12.23	18.58	18.55	268
รวมทั้งประเทศ	70,926	57,828	82	34,290	72	47.09	82.75	126.90	127.40	13,098
หมายเหตุ	ปริมาณน้ำที่มากกว่า ร้อยละ 80	ปริมาณน้ำที่น้อยกว่า หรือเท่ากับร้อยละ 30		ปริมาณน้ำที่ใช้การได้ น้อยกว่าร้อยละ 30		% น้ำเก็บกัก / ปริมาณน้ำไหลลงอ่างฯ / ปริมาณน้ำระบาย สูงสุด				

\*\*\* รณก. ระดับน้ำเก็บกัก

อ่างเก็บน้ำขนาดใหญ่ที่ปริมาณน้ำเก็บกักอยู่ในเกณฑ์มากกว่าร้อยละ 80 จำนวน 17 อ่าง (สิริกิติ์  
แม่จันสมบูรณ์ชล แม่กวงอุดมธารา กิวลม กิวคอหมา แควน้อยบำรุงแดน แม่มอก ลำปาว ป่าสักชลสิทธิ์ ศรีนครินทร์  
วชิราลงกรณ ชุนด่านปราการชล บางพระ หนองปลาไหล ประแสร์ นฤปดินทรจินดา และบางยาง)

อ่างเก็บน้ำขนาดใหญ่ที่ปริมาณน้ำน้อยกว่าหรือเท่ากับร้อยละ 30 ของความจุอ่างฯ จำนวน - อ่าง

อ่างเก็บน้ำขนาดใหญ่ที่ปริมาณน้ำที่ใช้การได้ในเกณฑ์น้อยกว่าร้อยละ 30 ของความจุอ่างฯ จำนวน 1 อ่าง (ลำตะคอง)

## 9. สถานการณ์ลุ่มน้ำ (ข้อมูล ณ วันที่ 18 ธ.ค. 67 เวลา 07.00 น.)

### ตารางสถานการณ์ลุ่มน้ำที่อยู่ในภาวะเฝ้าระวังและเตรียมพร้อม

สถานีวัด	สถานที่ตั้ง	ระดับตลิ่ง (ม.)	ระดับน้ำ ปัจจุบัน (ม.)	ปริมาณน้ำไหลผ่าน (ลบ.ม./วินาที)			สถานการณ์น้ำ
				วันนี้	เมื่อวาน	เพิ่มขึ้น+/ ลดลง -	
• แม่น้ำเพชรบุรี (ข้อมูล ศูนย์อุทกวิทยาชลประทาน กรมชลประทาน)							
สถานี B15	ข้างจวนผู้ว่าฯ อ.เมือง จ.เพชรบุรี	5.10	1.06	-	-	-	ต่ำกว่าตลิ่ง 4.04 ม.
• แม่น้ำตาปี (ข้อมูล ศูนย์อุทกวิทยาชลประทาน กรมชลประทาน)							
สถานี X.37A	บ้านย่านดินแดง อ.พระแสง จ.สุราษฎร์ธานี	11.70	9.79	336.10	383.90	- 47.8	ต่ำกว่าตลิ่ง 1.91 ม.
สถานี X.217	บ้านเคียนซา อ.เคียนซา จ.สุราษฎร์ธานี	6.00	2.40	253.00	337.00	+ 84.0	ต่ำกว่าตลิ่ง 3.6 ม.
สถานี X.5C	บ้านท่าข้าม อ.พุนพิน จ.สุราษฎร์ธานี	2.50	1.40	-	-	-	ต่ำกว่าตลิ่ง 1.10 ม.

สถานีวัด	สถานที่ตั้ง	ระดับตลิ่ง (ม.)	ระดับน้ำ ปัจจุบัน (ม.)	ปริมาณน้ำไหลผ่าน (ลบ.ม./วินาที)			สถานการณ์น้ำ
				วันนี้	เมื่อวาน	เพิ่มขึ้น+/ ลดลง -	
<b>• คลองอุตะเถา (ข้อมูล ศูนย์อุทกวิทยาชลประทาน กรมชลประทาน)</b>							
สถานี X173A	บ้านม่วงก้อน อ.สะเดา จ.สงขลา	16.13	11.16	23.40	21.00	+ 2.40	ต่ำกว่าตลิ่ง 4.97 ม.
สถานี X.90	บ้านบางศาลา อ.คลองหอยโข่ง จ.สงขลา	9.53	2.98	47.00	35.00	+ 12.00	ต่ำกว่าตลิ่ง 6.55 ม.
สถานี X.44	บ้านหาดใหญ่ใน อ.หาดใหญ่ จ.สงขลา	7.40	0.98	34.20	34.60	- 0.40	ต่ำกว่าตลิ่ง 6.42 ม.
<b>• แม่น้ำบางนรา (ข้อมูล ศูนย์อุทกวิทยาชลประทาน กรมชลประทาน)</b>							
สถานี X73A	บ้านบองอ อ.ระแงะ จ.นราธิวาส	26.80	22.37	-	-	-	ต่ำกว่าตลิ่ง 4.43 ม.
<b>• แม่น้ำปัตตานี (ข้อมูล ศูนย์อุทกวิทยาชลประทาน กรมชลประทาน)</b>							
สถานี X.77	บ้านหัวสะพาน อ.บันนังสตา จ.ยะลา	39.70	37.96	311.60	314.80	- 3.20	ต่ำกว่าตลิ่ง 1.74 ม.
สถานี X.40A	บ้านท่าสาป อ.เมืองฯ จ.ยะลา	16.50	14.99	327.50	335.00	- 7.50	ต่ำกว่าตลิ่ง 1.51 ม.
สถานี X.283	บ้านปรีกี อ.ยะรัง จ.ปัตตานี	10.00	8.18	-	-	-	ต่ำกว่าตลิ่ง 1.82 ม.
สถานี X275	บ้านบริดอ อ.เมืองฯ จ.ปัตตานี	2.00	2.38	-	-	-	สูงกว่าตลิ่ง 0.38 ม.
สถานี X.10A	สะพานเตฆานูชิต อ.เมืองฯ จ.ปัตตานี	1.15	0.45	-	-	-	ต่ำกว่าตลิ่ง 0.70 ม.
<b>• แม่น้ำสายบุรี (ข้อมูล ศูนย์อุทกวิทยาชลประทาน กรมชลประทาน)</b>							
สถานี X.184	บ้านซากอ อ.ศรีสาคร จ.นราธิวาส	31.40	24.98	247.80	290.90	- 43.10	ต่ำกว่าตลิ่ง 6.42 ม.
สถานี X.199	บ้านท่าเรือ อ.รือเสาะ จ.นราธิวาส	22.30	18.51	-	-	-	ต่ำกว่าตลิ่ง 3.79 ม.
สถานี X.273	บ้านปายอฮือนิ อ.รามัน จ.ยะลา	16.50	13.23	-	-	-	ต่ำกว่าตลิ่ง 3.27 ม.
สถานี X.272A	บ้านลาคอ อ.สายบุรี จ.ปัตตานี	3.60	1.39	-	-	-	ต่ำกว่าตลิ่ง 2.21 ม.
<b>• แม่น้ำน้ำโก-ลก (ข้อมูล ศูนย์อุทกวิทยาชลประทาน กรมชลประทาน)</b>							
สถานี X.274	บ้านบุญเกศา อ.แว้ง จ.นราธิวาส	23.50	19.55	39.75	54.00	- 14.25	ต่ำกว่าตลิ่ง 14.25 ม.
สถานี X.119A	สะพานลั่นตุ อ.สุไหงโก-ลก จ.นราธิวาส	9.30	7.32	161.20	152.50	+ 8.70	ต่ำกว่าตลิ่ง 1.98 ม.

10. สถิติอุบัติเหตุทางถนน วันที่ 19 ธ.ค. 67 (ข้อมูลจาก บริษัท กลางคุ้มครองผู้ประสบภัยจากรถ จำกัด ยังไม่รวมข้อมูล สตช. และ สธ.)

ช่วงเวลา	ผู้เสียชีวิต	ผู้บาดเจ็บ	รวม
18 ธ.ค. 67	51	2,478	2,529
1 - 18 ธ.ค. 67	732	43,498	44,230
1 ม.ค. - 18 ธ.ค. 67	13,444	821,115	834,559

จึงเรียนมาเพื่อโปรดทราบ

ศูนย์อำนวยการบรรเทาสาธารณภัย  
กรมป้องกันและบรรเทาสาธารณภัย