



รายงานสถานการณ์สาธารณภัย

กรมป้องกันและบรรเทาสาธารณภัย กระทรวงมหาดไทย

ศูนย์อำนวยการบรรเทาสาธารณภัย (ส่วนปฏิบัติการ) www.nirapai.com

โทรสาร 0-2241-7450-6 สายด่วนนิรภัย 1784 Line @1784DDPM



ที่ของข่าว 495/2567

วันที่ 26 สิงหาคม 2567

(เวลา 18.00 น.)

กรมป้องกันและบรรเทาสาธารณภัยขอรายงานสถานการณ์สาธารณภัยประจำวัน ดังนี้

1. สถานการณ์สาธารณภัย

อุทกภัย

ร่องมรสุมกำลังปานกลางพาดผ่านภาคเหนือตอนบน และตอนบนของภาคตะวันออกเฉียงเหนือ เข้าสู่หย่อมความกดอากาศต่ำบริเวณประเทศเวียดนามตอนบนและอ่าวตังเกี๋ย ประกอบกับมรสุมตะวันตกเฉียงใต้ ยังคงพัดปกคลุมทะเลอันดามัน ประเทศไทย และอ่าวไทย ในขณะที่มีแนวพัดสอบของลมตะวันออกเฉียงใต้ และลมตะวันตกเฉียงใต้ในระดับบนปกคลุมภาคตะวันออกเฉียงเหนือ ทำให้เกิดน้ำท่วมฉับพลัน และน้ำป่าไหลหลาก ระหว่างวันที่ 16-26 ส.ค. 67 มีสถานการณ์ในพื้นที่ 13 จ. (เชียงราย เชียงใหม่ พะเยา น่าน ลำปาง แพร่ สุโขทัย เพชรบูรณ์ อุตรดิตถ์ ราชบุรี ภูเก็ต ยะลา นครศรีธรรมราช) 68 อ. 281 ต. 1,529 ม. บ้านเรือนได้รับผลกระทบ 33,597 คร่าวเรือน มีผู้เสียชีวิตจากอุทกภัย 9 ราย เชียงราย 2 ราย พะเยา 2 ราย น่าน 3 ราย แพร่ 2 ราย (ผู้เสียชีวิตจากอุทกภัยอยู่ระหว่างการตรวจสอบข้อเท็จจริง) และเสียชีวิตจากดินถล่ม ภูเก็ต 13 ราย ผู้บาดเจ็บ 19 ราย **ปัจจุบันยังคงมีสถานการณ์ในพื้นที่ 5 จ. (เชียงราย พะเยา น่าน แพร่ สุโขทัย) 32 อ. 136 ต. 797 ม. บ้านเรือนได้รับผลกระทบ 14,502 คร่าวเรือน ดังนี้**

จังหวัด	ผลกระทบ			รายชื่ออำเภอ	ความเสียหาย			สถานการณ์ปัจจุบัน
	อำเภอ	ตำบล	หมู่บ้าน		คร่าวเรือน	เสียชีวิต	บาดเจ็บ	
ภาคเหนือ รวม 5 จ. 32 อ. 136 ต. 797 ม. ประชาชนได้รับผลกระทบ 14,502 คร่าวเรือน มีผู้เสียชีวิต 9 ราย								
1. เชียงราย (15 ส.ค. 67)	15	47	306	เวียงชัย เชียงแสน ป่าแดด พญาเม็งราย แม่สาย แม่จัน เทิง เชียงของ ขุนตาล เวียงแก่น เมืองฯ พาน เวียงเชียงรุ้ง แม่สรวย แม่ลาว	7,294	2	-	ระดับน้ำลดลง
2. พะเยา (21 ส.ค.67)	6	40	313	ปง เชียงม่วน ดอกคำใต้ ภูซาง เมืองฯ เชียงคำ	3,500	2	-	ระดับน้ำลดลง
3. น่าน (21 ส.ค. 67)	2	5	6	เวียงสา เมืองฯ	535	3	-	สถานการณ์คลี่คลาย
4. แพร่ (21 ส.ค. 67)	5	23	102	ร้องกวาง สอง เมืองฯ สูงเม่น หนองม่วงไข่	383	2	-	ระดับน้ำลดลง
5. สุโขทัย (25 ส.ค. 67)	4	21	70	เมืองฯ ศรีสำโรง สวรรคโลก ศรีสำนาลัย	2,790	-	-	ระดับน้ำลดลง

1) จ.เชียงราย วันที่ 15 ส.ค. 67 เกิดฝนตกหนักทำให้เกิดน้ำท่วมขังและน้ำล้นตลิ่งเข้าท่วมในพื้นที่ 15 อ. 47 ต. 306 ม. ได้แก่ ต.เมืองชุม ต.ผางาม ต.เวียงชัย อ.เวียงชัย ต.ป่าสัก อ.เชียงแสน ต.ป่าแะ ต.สันมะค่า ต.ศรีโพธิ์เงิน ต.ป่าแดด ต.โรงช้าง อ.ป่าแดด ต.ศรีเมืองชุม ต.เวียงพางคำ อ.แม่สาย ต.แม่คำ อ.แม่จัน ต.เวียง ต.ปล้อง ต.สันทรายงาม ต.ตับเต่า ต.เงาว ต.หนองแรด อ.เทิง ต.เวียงแก่น ต.ท่าข้าม ต.ม่วงยาย ต.ห้วยปางยาว อ.เวียงแก่น ต.ต้า ต.ป่าตาล ต.ยางฮ่อม อ.ขุนตาล ต.ศรีดอนชัย ต.บุยเรือ ต.สถาน ต.ห้วยซ้อ อ.เชียงของ ต.เม็ງราย ต.แม่ต้า อ.พญาเม็ງราย ต.ห้วยชมภู อ.เมืองฯ ต.วาวิ อ.แม่สรวย ต.จอมหมอกแก้ว อ.แม่ลาว ต.เวียงห้าว ต.เมืองพาน อ.พาน ต.ดงมหาวัน ต.ป่าซาง ต.ทุ่งก่อ อ.เวียงเชียงรุ้ง เบื้องต้นบ้านเรือนได้รับผลกระทบ 7,294 ครัวเรือน **มีผู้เสียชีวิต 2 ราย (อยู่ระหว่างการตรวจสอบข้อเท็จจริง) ไม่มีผู้ได้รับบาดเจ็บ** โดย สนง.ปภ.จ. อำเภอ หน่วยทหารในพื้นที่ จนท.ตร. อปท. จิตอาสา อส. อปพร. อาสาสมัคร มูลนิธิ พร้อมหน่วยงานที่เกี่ยวข้องเข้าสำรวจความเสียหายและให้การช่วยเหลือ เร่งระบายน้ำออกจากพื้นที่ ศูนย์ ปภ.เขต 15 เชียงราย สนับสนุนรถผลิตน้ำดื่ม ขนย้ายหัวอัดก้อนจากศูนย์วิจัย และพัฒนาอาหารสัตว์ เคลื่อนย้ายสุกร และกรมป้องกันและบรรเทาสาธารณภัยสนับสนุนถุงยังชีพจำนวน 5,000 ชุด มอบแก่ ผู้ประสบอุทกภัยในพื้นที่ อ.พญาเม็ງราย **ปัจจุบันระดับน้ำลดลง**



2) จ.พะเยา วันที่ 21 ส.ค. 67 เกิดฝนตกหนักทำให้น้ำท่วมในพื้นที่ 6 อ. 40 ต. 313 ม. ได้แก่ ต.จิม อ.ปง ต.เจดีย์ดำ ต.เวียง ต.ฝายกวาง ต.เชียงบาน ต.หยวน ต.ร่มเย็น ต.แม่ลาว อ.เชียงคำ อ.เชียงม่วน อ.ดอกคำใต้ อ.ภูซาง อ.เมืองฯ เบื้องต้นบ้านเรือนได้รับผลกระทบ 3,500 ครัวเรือน **มีผู้เสียชีวิต 2 ราย (อยู่ระหว่างการตรวจสอบข้อเท็จจริง) ไม่มีผู้ได้รับบาดเจ็บ** โดย สนง.ปภ.จ. อำเภอ หน่วยทหารในพื้นที่ จนท.ตร. อปท. จิตอาสา อส. อปพร. อาสาสมัคร มูลนิธิ พร้อมหน่วยงานที่เกี่ยวข้องเข้าสำรวจความเสียหายและให้การช่วยเหลือ ติดตั้งเครื่องสูบน้ำเพื่อเร่งระบายน้ำออกจากพื้นที่ **ปัจจุบันระดับน้ำลดลง**



3) จ.น่าน วันที่ 21 ส.ค. 67 เกิดฝนตกหนักน้ำป่าไหลหลากเข้าท่วมในพื้นที่ 2 อ. 5 ต. 6 ม. ได้แก่ อ.เวียงสา อ.เมืองฯ เบื้องต้นบ้านเรือนได้รับผลกระทบ 535 ครัวเรือน และดินสไลด์ ถนนหมายเลข 1081 ระหว่างบ้านจอมเปาน้ำกัลัน ต.ขุนนาน **มีผู้เสียชีวิต 3 ราย (อยู่ระหว่างการตรวจสอบข้อเท็จจริง) ไม่มีผู้ได้รับบาดเจ็บ** โดย สนง.ปภ.จ. อำเภอ หน่วยทหารในพื้นที่ จนท.ตร. อปท. จิตอาสา อส. อปพร. อาสาสมัคร มูลนิธิ พร้อมหน่วยงานที่เกี่ยวข้องเข้าสำรวจความเสียหายและให้การช่วยเหลือติดตั้งเครื่องสูบน้ำเพื่อเร่งระบายน้ำ ออกจากพื้นที่ พร้อมสนับสนุนถุงยังชีพ จำนวน 13,506 ชุด **ปัจจุบันสถานการณ์คลี่คลาย**



4) จ.แพร่ วันที่ 21 ส.ค. 67 เกิดฝนตกหนักน้ำเอ่อล้นตลิ่งเข้าท่วมในพื้นที่ 5 อ. 23 ต. 102 ม. ได้แก่ ต.ไผ่โทน ต.ห้วยโรง อ.ร้องกวาง ต.ห้วยหม้าย ต.บ้านกลาง ต.ทุ่งน้ำว ต.แดนชุมพล ต.หัวเมือง ต.บ้านหมุน อ.สอง ต.ป่าเมต ต.ทุ่งกวาว ต.แม่ยม ต.วังหงส์ ต.ท่าข้าม ต.วังธง ต.แม่หล่าย ต.แม่คำมี ทม.แพร่ อ.เมืองฯ ต.ทุ่งแก้ว ต.วังหลวง ต.น้ำริด ต.หนองม่วงไข่ อ.หนองม่วงไข่ ต.สบสาย ต.ร่องกาศ ต.เวียงทอง อ.สูงเม่น เบื้องต้น บ้านเรือนได้รับผลกระทบ 383 ครัวเรือน มีผู้เสียชีวิต 2 ราย (อยู่ระหว่างการตรวจสอบข้อเท็จจริง) ไม่มีผู้ได้รับบาดเจ็บ โดย ศูนย์ ปภ.เขต 15 เชียงราย ศูนย์ ปภ.เขต 6 ขอนแก่น สนง.ปภ.จ. อำเภอ หน่วยทหารในพื้นที่ จนท.ตร. อปท. จิตอาสา อส. อปพร. อาสาสมัคร มูลนิธิ พร้อมหน่วยงานที่เกี่ยวข้องเข้าสำรวจความเสียหายและให้การช่วยเหลือติดตั้งเครื่องสูบน้ำเพื่อเร่งระบายน้ำออกจากพื้นที่ ปัจจุบันระดับน้ำลดลง



5) จ.สุโขทัย วันที่ 25 ส.ค. 67 เกิดเหตุน้ำกัดเซาะตลิ่งคันดินแม่น้ำยมขาด เข้าท่วมในพื้นที่ 4 อ. 21 ต. 70 ม. ได้แก่ ต.ปากแคว ต.ยางซ้าย ต.บ้านหลุม ต.บ้านสวน ต.ปากพระ ต.ธานี อ.เมืองฯ ต.วังทอง ต.วังใหญ่ ต.วัดเกาะ ต.สามเรือน อ.ศรีสำโรง ต.แม่สิน ต.ศรีสำขาล้อย ต.ท่าชัย ต.แม่สำ อ.ศรีสำขาล้อย ต.ในเมือง ต.คลองยาง ต.ยายยาว ต.คลองกระจง ต.ท่าทอง ต.เมืองบางยม ต.วังพิณพาทย์ อ.สวรรคโลก เบื้องต้นบ้านเรือน ได้รับผลกระทบ 2,790 ครัวเรือน ไม่มีผู้ได้รับบาดเจ็บและเสียชีวิต โดย สนง.ปภ.จ. อำเภอ หน่วยทหารในพื้นที่ จนท.ตร. อปท. จิตอาสา อส. อปพร. อาสาสมัคร มูลนิธิ พร้อมหน่วยงานที่เกี่ยวข้องเข้าสำรวจความเสียหายและให้การช่วยเหลือติดตั้งเครื่องสูบน้ำเพื่อเร่งระบายน้ำออกจากพื้นที่ ปัจจุบันระดับน้ำทรงตัว



2. การคาดการณ์ลักษณะอากาศ

2.1 ประกาศกรมอุตุนิยมวิทยา เรื่อง ฝนตกหนักถึงหนักมากบริเวณประเทศไทย และคลื่นลมแรงบริเวณทะเลอันดามันตอนบน (มีผลกระทบตั้งแต่วันที่ 26-28 สิงหาคม 2567) ฉบับที่ 3 (151/2567) วันที่ 26 ส.ค. 67 เวลา 17.00 น.

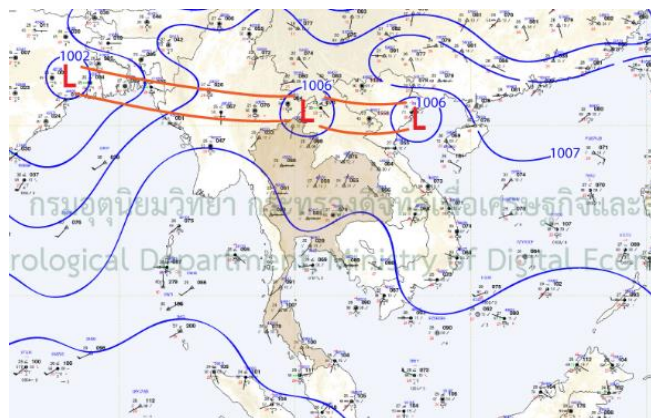
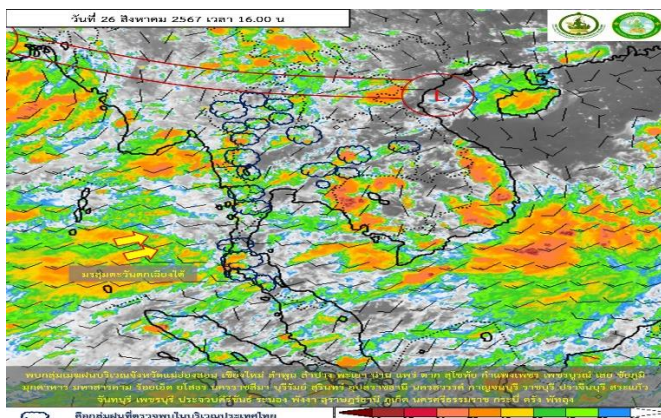
ในช่วงวันที่ 26-28 ส.ค. 67 ประเทศไทยจะมีฝนเพิ่มขึ้นและมีฝนตกหนักบางแห่ง โดยมีฝนตกหนักมากบางพื้นที่ ในภาคเหนือตอนบน ภาคตะวันออกเฉียงเหนือตอนบน ภาคตะวันออก และภาคใต้ฝั่งตะวันตก ขอให้ประชาชนในบริเวณดังกล่าวระวังอันตรายจากฝนตกหนักถึงหนักมากและฝนที่ตกสะสม ซึ่งอาจทำให้เกิดน้ำท่วมฉับพลันและน้ำป่าไหลหลาก โดยเฉพาะพื้นที่ลาดเชิงเขาใกล้ทางน้ำไหลผ่านและพื้นที่ลุ่มไว้ด้วย ทั้งนี้เนื่องจากร่องมรสุมจะเลื่อนลงมาพาดผ่านภาคเหนือ ภาคตะวันออกเฉียงเหนือ และภาคกลางตอนบน ประกอบกับมรสุมตะวันตกเฉียงใต้ที่พัดปกคลุมทะเลอันดามัน ประเทศไทย และอ่าวไทยจะมีกำลังแรงขึ้น ในขณะที่จะมีหย่อมความกดอากาศต่ำบริเวณประเทศลาวตอนบนเคลื่อนผ่านภาคเหนือตอนบนและประเทศเมียนมา

สำหรับคลื่นลมบริเวณทะเลอันดามันและอ่าวไทยจะมีกำลังแรงขึ้น โดยในช่วงวันที่ 27-29 ส.ค. 67 ทะเลอันดามัน ตอนบนมีคลื่นสูง 2-3 เมตร บริเวณที่มีฝนฟ้าคะนองคลื่นสูงมากกว่า 3 เมตร ส่วนอ่าวไทยตอนบนมีคลื่นสูงประมาณ 2 เมตร ทะเลอันดามันตอนล่างมีคลื่นสูง 1-2 เมตร บริเวณที่มีฝนฟ้าคะนองคลื่นสูงมากกว่า 2 เมตร ขอให้ชาวเรือในบริเวณดังกล่าวเดินเรือด้วยความระมัดระวังและหลีกเลี่ยงการเดินเรือในบริเวณที่มีฝนฟ้าคะนอง ส่วนเรือเล็กบริเวณทะเลอันดามันตอนบน ควรงดออกจากฝั่งในช่วงวันดังกล่าวนี้ไว้ด้วย

2.2 พยากรณ์อากาศกรมอุตุนิยมวิทยา ประจำวันที่ 26 ส.ค. 67 เวลา 17.00 น.

พยากรณ์อากาศ 24 ชั่วโมงข้างหน้า ประเทศไทยมีฝนเพิ่มขึ้น และมีฝนตกหนักบางแห่ง โดยมีฝนตกหนักมากบางพื้นที่ในภาคเหนือตอนบน ภาคตะวันออกเฉียงเหนือตอนบน และภาคใต้ฝั่งตะวันตก ขอให้ประชาชนในบริเวณดังกล่าวระวังอันตรายจากฝนตกหนักถึงหนักมากและฝนที่ตกสะสม ซึ่งอาจทำให้เกิด น้ำท่วมฉับพลันและน้ำป่าไหลหลาก โดยเฉพาะพื้นที่ลาดเชิงเขาใกล้ทางน้ำไหลผ่านและพื้นที่ลุ่มไว้ด้วย ทั้งนี้เนื่องจากร่องมรสุมพาดผ่านภาคเหนือตอนบนและ ประเทศลาวตอนบน เข้าสู่หย่อมความกดอากาศต่ำบริเวณประเทศเวียดนามตอนบน ประกอบกับที่มรสุมตะวันตกเฉียงใต้ที่พัดปกคลุมทะเลอันดามัน ประเทศไทย และอ่าวไทยเริ่มมีกำลังแรงขึ้นเป็นกำลังปานกลาง

สำหรับคลื่นลมบริเวณทะเลอันดามันตอนบนมีกำลังปานกลาง โดยมีคลื่นสูงประมาณ 2 เมตร ส่วนบริเวณทะเลอันดามันตอนล่างและอ่าวไทยตอนบนมีคลื่นสูง 1-2 เมตร ห่างฝั่งบริเวณที่มีฝนฟ้าคะนองคลื่นสูงมากกว่า 2 เมตร ขอให้ชาวเรือเดินเรือด้วยความระมัดระวังและหลีกเลี่ยงการเดินเรือในบริเวณที่มีฝนฟ้าคะนองไว้ด้วย



3. ข้อมูลปริมาณฝนสูงสุดรายภาค เวลา 13.00 น. วันที่ 25 ส.ค. 67 ถึงเวลา 13.00 น. วันที่ 26 ส.ค. 67 (ข้อมูลกรมอุตุนิยมวิทยา)

ภาค	จังหวัด	สถานีวัด	อำเภอ/เขต	ปริมาณฝน
เหนือ	กำแพงเพชร	-	เมืองฯ	41.9 มม.
ตะวันออกเฉียงเหนือ	อุดรธานี	-	เมืองฯ	41.2 มม.
กลาง	นครสวรรค์	-	เมืองฯ	15.5 มม.
ตะวันออก	ชลบุรี	เมืองพัทยา	บางละมุง	20.6 มม.
ใต้ฝั่งตะวันออก	ปัตตานี	-	หนองจิก	69.6 มม.
ใต้ฝั่งตะวันตก	กระบี่	-	เกาะลันตา	16.8 มม.
กรุงเทพฯ และปริมณฑล	ปทุมธานี	-	คลองหลวง	0.6 มม.
เกณฑ์ปริมาณน้ำฝน	0.1-10.0 มม. = ฝนเล็กน้อย	10.1-35.0 มม. = ฝนปานกลาง	35.1-90.0 มม. = ฝนหนัก	มากกว่า 90.1 มม. = ฝนหนักมาก

4. ข้อมูลอุณหภูมิรายภาค (กรมอุตุนิยมวิทยา ณ วันที่ 26 ส.ค. 67)

ภาค	อุณหภูมิต่ำสุด (°C)	จังหวัด	อุณหภูมิสูงสุด (°C)	จังหวัด
เหนือ	19.9	ตาก	35.9	ตาก
ตะวันออกเฉียงเหนือ	22.3	มหาสารคาม	35.5	นครราชสีมา
กลาง	23.8	นครสวรรค์	36.0	กาญจนบุรี
ตะวันออก	24.4	จันทบุรี	33.9	สระแก้ว
ใต้	23.0	ประจวบคีรีขันธ์	35.5	ประจวบคีรีขันธ์
กรุงเทพมหานคร/ปริมณฑล	26.1	สมุทรปราการ	35.0	ปทุมธานี

*** อุณหภูมิยอดดอยต่ำสุด 11.0 องศาเซลเซียส (ยอดดอยอินทนนท์ อ.จอมทอง จ.เชียงใหม่)

5. พื้นที่เฝ้าระวังและเตรียมพร้อมรับสถานการณ์

5.1 กองอำนวยการป้องกันและบรรเทาสาธารณภัยกลาง (กอปภ.ก.) ได้ติดตามสภาวะอากาศและพิจารณาปัจจัยเสี่ยง กอปรกับกรมอุตุนิยมวิทยาได้มีประกาศฉบับที่ (149/2567) ลงวันที่ 25 สิงหาคม 2567 เวลา 17.00 น. แจ้งว่า ในช่วงวันที่ 26-28 สิงหาคม 2567 ร่องมรสุมจะเลื่อนลงมาพาดผ่านภาคเหนือภาคตะวันออกเฉียงเหนือและภาคกลางตอนบน ในขณะที่มีหย่อมความกดอากาศต่ำบริเวณสาธารณรัฐประชาธิปไตยประชาชนลาวตอนบน ประกอบกับมรสุมตะวันตกเฉียงใต้ที่พัดปกคลุมทะเลอันดามัน ประเทศไทย และอ่าวไทยจะมีกำลังแรงขึ้น ทำให้ประเทศไทยมีฝนเพิ่มขึ้นและฝนตกหนักถึงหนักมากบางพื้นที่ บริเวณภาคเหนือตอนบน ภาคตะวันออกเฉียงเหนือตอนบน ภาคกลาง และภาคใต้ฝั่งตะวันตก สำหรับคลื่นลมบริเวณทะเลอันดามันและอ่าวไทยจะมีกำลังแรงขึ้น โดยในช่วงวันที่ 27-29 สิงหาคม 2567 ทะเลอันดามันตอนบนมีคลื่นสูง 2-3 เมตร บริเวณที่มีฝนฟ้าคะนองคลื่นสูงมากกว่า 3 เมตร อ่าวไทยตอนบนมีคลื่นสูงประมาณ 2 เมตร ส่วนทะเลอันดามันตอนล่างมีคลื่นสูงประมาณ 1-2 เมตร บริเวณที่มีฝนฟ้าคะนองคลื่นสูงมากกว่า 2 เมตร โดยมีพื้นที่เฝ้าเตือนสถานการณ์ระหว่างวันที่ 26-29 สิงหาคม 2567 ดังนี้

1. น้ำท่วมฉับพลัน น้ำป่าไหลหลาก และน้ำท่วมขัง

ภาคเหนือ จังหวัดแม่ฮ่องสอน (อ.เมืองฯ ปาย ปางมะผ้า) **เชียงใหม่** (อ.แม่ฮาด แม่แตง เชียงดาว ไชยปราการ พร้าว จอมทอง ฮอด) **เชียงราย** (อ.เมืองฯ แม่สาย เชียงแสน เชียงของ แม่จัน เวียงชัย พญาเม็งราย เวียงแก่น ขุนตาล เทิง ป่าแดด พาน) **ลำปาง** (อ.วังเหนือ เมืองปาน งาว เสริมงาม) **พะเยา** (อ.ภูซาง ปง เชียงคำ จุน ดอกคำใต้ ภูกามยาว) **แพร่** (อ.เมืองฯ สอง แด่นชัย วังชิ้น) **น่าน** (อ.เมืองฯ สองแคว ทุ่งช้าง เชียงกลาง ท่าวังผาเฉลิมพระเกียรติ ปัว บ่อเกลือ) **อุดรดิตถ์** (อ.เมืองฯ ท่าปลา ทองแสนขัน) **ตาก** (อ.เมืองฯ ท่าสองยาง แม่สอด แม่ระมาด) **สุโขทัย** (อ.ศรีสำโรง ลำปาง) **พิษณุโลก** (อ.วังทอง ชาติตระการ วัดโบสถ์ นครไทย) และ **เพชรบูรณ์** (อ.เมืองฯ

หล่มเก่า หล่มสัก) **ภาคตะวันออกเฉียงเหนือ** จังหวัดเลย (อ.นาแห้ว ด่านซ้าย ภูเรือ ท่าลี่ เชียงคาน) หนองคาย (อ.เมืองฯ สังคม) บึงกาฬ (อ.เมืองฯ บุ่งคล้า เซกา โซ่พิสัย) หนองบัวลำภู (อ.สุวรรณคูหา) และอุดรธานี (อ.นาเยื้อง บ้านดุง น้ำโสม) **ภาคกลาง** จังหวัดกาญจนบุรี (อ.สังขละบุรี ทองผาภูมิ) นครนายก (อ.เมืองฯ ปากพลี) ปราจีนบุรี (อ.กบินทร์บุรี นาดี) ชลบุรี (อ.ศรีราชา บางละมุง) ระยอง (อ.เมืองฯ แกลง บ้านค่าย) จันทบุรี (อ.เมืองฯ เขาคิชฌกูฏ สอยดาว โป่งน้ำร้อน มะขาม ชลุม) ตราด (ทุกอำเภอ) และ**ประจวบคีรีขันธ์** (อ.บางสะพาน อ.บางสะพานน้อย) **ภาคใต้** จังหวัดระนอง (ทุกอำเภอ) พังงา (อ.เมืองฯ คุระบุรี ตะกั่วป่า กะปง ท้ายเหมือง) ภูเก็ต (ทุกอำเภอ) กระบี่ (อ.เมืองฯ เหนือคลอง อ่าวลึก คลองท่อม ปลายพระยา เกาะลันตา) ตรัง (อ.เมืองฯ ปะเหลียน นาโยง กันตัง สีเกา ห้วยยอด วังวิเศษ) และสตูล (อ.เมืองฯ ควนโดน ควนกาหลงทุ่งหว้า มะนัง)

2. คลื่นลมแรง

ภาคใต้ จังหวัดระนอง (อ.เมืองฯ สุขสำราญ กะเปอร์) พังงา (อ.เกาะยาว ตะกั่วทุ่ง ท้ายเหมือง ตะกั่วป่า คุระบุรี) และภูเก็ต (ทุกอำเภอ)

จึงให้จังหวัดติดตามสถานการณ์และแจ้งเตือนประชาชนที่อยู่ในพื้นที่เสี่ยงภัยทราบล่วงหน้า และดำเนินการ ดังนี้

1. กรณีน้ำท่วมฉับพลัน น้ำป่าไหลหลาก และน้ำท่วมขัง ให้ติดตามปริมาณฝนที่ตกในพื้นที่แต่ละจุดอย่างใกล้ชิด รวมถึงเฝ้าระวังพื้นที่เสี่ยงฝนตกหนักหรือบริเวณฝนสะสม ซึ่งอาจทำให้เกิดอุทกภัยได้สำหรับสถานที่ท่องเที่ยวทางธรรมชาติ โดยเฉพาะถ้ำน้ำตก ถ้ำลอด หากมีฝนตกหนักมีความเสี่ยงที่จะเกิดภัย ให้ผู้ว่าราชการจังหวัดสั่งการหน่วยงานที่รับผิดชอบ ประกาศแจ้งเตือนและปิดกั้นพื้นที่ห้ามบุคคลใดเข้าพื้นที่โดยเด็ดขาด พร้อมทั้งจัดเจ้าหน้าที่เฝ้าระวังพื้นที่เสี่ยงภัยดังกล่าว ตลอด 24 ชั่วโมง

2. กรณีคลื่นลมแรง ให้ผู้ว่าราชการจังหวัดสั่งการหน่วยงานที่รับผิดชอบ ออกประกาศหรือติดตั้งสัญญาณการแจ้งเตือนประชาชนบริเวณชายฝั่งทะเล และแจ้งนักท่องเที่ยวห้ามลงเล่นน้ำทะเลในช่วงที่มีคลื่นลมแรง โดยเด็ดขาด กรณีการเดินทางเรือ ให้มอบหมายหน่วยงานที่รับผิดชอบ เช่น กรมเจ้าท่า กองทัพเรือ ตำรวจน้ำ แจ้งเตือนการเดินทางเรือ โดยให้ชาวเรือ ผู้บังคับเรือ ผู้ประกอบการเดินทางเรือโดยสาร เดินทางด้วยความระมัดระวังให้มากขึ้น และหากสถานการณ์ในพื้นที่มีแนวโน้มรุนแรงขึ้น ให้จังหวัดพิจารณาห้ามการเดินทางเรือออกจากฝั่งโดยเด็ดขาด

ทั้งนี้ หากมีแนวโน้มจะเกิดสถานการณ์รุนแรงในพื้นที่ ให้ถือปฏิบัติตามข้อสั่งการและมาตรการตามหนังสือกองบัญชาการป้องกันและบรรเทาสาธารณภัยแห่งชาติ ส่วนที่ ๓๓ ที่ มท (บก.ปภ) 0624/ว 12 ลงวันที่ 2 พฤษภาคม 2567 และส่วนที่ ๓๓ ที่ มท (บก.ปภ) 0624/ว 33 ลงวันที่ 25 ตุลาคม 2566 และขอให้รายงานผลการดำเนินการแจ้งเตือนภัยของจังหวัดตามหนังสือกองบัญชาการป้องกันและบรรเทาสาธารณภัยกลาง ที่ มท (ก.ปภ) 0610/ว 9 ลงวันที่ 30 มกราคม 2567

เพื่อเป็นการเตรียมความพร้อม เฝ้าระวังและติดตามสถานการณ์ รวมทั้งลดผลกระทบจากสถานการณ์ดังกล่าวอย่างมีประสิทธิภาพ จึงให้ศูนย์ป้องกันและบรรเทาสาธารณภัยเขต 2 สุพรรณบุรี เขต 3 ปราจีนบุรี เขต 4 ประจวบคีรีขันธ์ เขต 7 สกลนคร เขต 8 กำแพงเพชร เขต 9 พิษณุโลก เขต 10 ลำปาง เขต 12 สงขลา เขต 14 อุดรธานี เขต 15 เชียงราย เขต 17 จันทบุรี และ เขต 18 ภูเก็ต ดำเนินการ ดังนี้

1. ติดตามข้อมูลสภาวะอากาศ และข่าวสารจากทางราชการอย่างใกล้ชิด เตรียมความพร้อมเครื่องจักรกลสาธารณภัย รถปฏิบัติการ กำลังพล ให้พร้อมสนับสนุนจังหวัดตลอด 24 ชั่วโมง

2. กรณีประเมินสถานการณ์แล้ว คาดว่าจะเกิดสถานการณ์ หรือสถานการณ์ขยายวงกว้าง ให้มอบหมายบุคลากร ชุดเผชิญสถานการณ์วิกฤต (ERT) พร้อมเครื่องจักรกลสาธารณภัย รถปฏิบัติการ ไปปฏิบัติหน้าที่ในศูนย์บัญชาการเหตุการณ์จังหวัด ขึ้นการบังคับบัญชาต่อผู้ว่าราชการจังหวัด/ผู้อำนวยการจังหวัด โดยประสานการปฏิบัติกับสำนักงานป้องกันและบรรเทาสาธารณภัยจังหวัด

3. กรณีทรัพยากรเพื่อสนับสนุนในจังหวัดพื้นที่รับผิดชอบไม่เพียงพอ ให้ประสานขอรับการสนับสนุนจากศูนย์ป้องกันและบรรเทาสาธารณภัยเขตใกล้เคียง

5.2 ด้วยกรมชลประทานได้มีหนังสือ ด่วนที่สุด ที่ กษ 0328/ว 9886 ลงวันที่ 24 สิงหาคม 2567 แจ้งว่า ในช่วงวันที่ 24 - 30 สิงหาคม 2567 ประเทศไทยยังคงมีฝนตกต่อเนื่องและมีฝนตกหนักบางพื้นที่ บริเวณภาคเหนือ ภาคตะวันออกเฉียงเหนือตอนบน ภาคกลาง และภาคใต้ จากการคาดการณ์ปริมาณน้ำล่วงหน้า 1-3 วันข้างหน้า พบว่า ปริมาณน้ำมีแนวโน้มเพิ่มขึ้น โดยในวันที่ 26 สิงหาคม 2567 ที่สถานี C.2 อำเภอเมืองฯ จังหวัดนครสวรรค์ มีปริมาณน้ำไหลผ่าน ประมาณ 1,000 ลูกบาศก์เมตรต่อวินาที และคาดการณ์ปริมาณน้ำจากลำน้ำสาขา ประมาณ 200 ลูกบาศก์เมตรต่อวินาที ซึ่งทำให้ปริมาณน้ำที่เหนือเขื่อนเจ้าพระยา มีปริมาณ 1,200 ลูกบาศก์เมตรต่อวินาที และรับน้ำเข้าระบบกรมชลประทานทั้ง 2 ฝั่ง ในอัตรา 300 ลูกบาศก์เมตรต่อวินาที จึงมีความจำเป็นต้องระบายน้ำผ่านท้ายเขื่อนเจ้าพระยา ในอัตราระหว่าง 700 - 900 ลูกบาศก์เมตรต่อวินาที ทำให้พื้นที่ลุ่มต่ำนอกคันกั้นน้ำ บริเวณคลองโพงผาง จังหวัดอ่างทอง คลองบางบาล จังหวัดพระนครศรีอยุธยา และตำบลหัวเวียง อำเภอเสนา ตำบลลาดชิด ตำบลท่าดินแดง อำเภอผักไห่ จังหวัดพระนครศรีอยุธยา (แม่น้ำน้อย) มีระดับน้ำเพิ่มสูงขึ้นจากปัจจุบัน อีกประมาณ 0.40 - 0.80 เมตร ตั้งแต่วันที่ 26 สิงหาคม 2567 เป็นต้นไป โดยไม่ส่งผลกระทบต่อพื้นที่ชุมชน

1) กองอำนาจการป้องกันและบรรเทาสาธารณภัยกลาง (กอปภ.ก.) จึงขอให้จังหวัดได้ประชาสัมพันธ์ แจ้งเตือนหน่วยงานที่เกี่ยวข้อง ภาคเอกชนที่ประกอบกิจการในแม่น้ำ เช่น งานก่อสร้างเขื่อนป้องกันตลิ่ง ร้านอาหาร เป็นต้น รวมทั้งประชาชนที่อาศัยอยู่ในพื้นที่ริมสองฝั่งแม่น้ำ ให้เฝ้าระวังและติดตามสถานการณ์อย่างใกล้ชิด รายละเอียดตามหนังสือกรมชลประทาน ด่วนที่สุด ที่ กษ 0328/ว 9886 ลงวันที่ 24 สิงหาคม 2567

2) กองอำนาจการป้องกันและบรรเทาสาธารณภัยกลาง (กอปภ.ก.) จึงขอให้กรุงเทพมหานครประชาสัมพันธ์ แจ้งเตือนหน่วยงานที่เกี่ยวข้อง ภาคเอกชนที่ประกอบกิจการในแม่น้ำ เช่น งานก่อสร้างเขื่อนป้องกันตลิ่ง ร้านอาหาร ท่าเทียบเรือโดยสารสาธารณะ เป็นต้น รวมทั้งประชาชนที่อาศัยอยู่ในพื้นที่ริมสองฝั่งแม่น้ำ ให้เฝ้าระวังและติดตามสถานการณ์อย่างใกล้ชิด รายละเอียดตามหนังสือกรมชลประทาน ด่วนที่สุด ที่ กษ 0328/ว 9886 ลงวันที่ 24 สิงหาคม 2567

5.3 ด้วยสำนักงานทรัพยากรน้ำแห่งชาติ (สทนช.) ได้ติดตามการคาดการณ์สภาพอากาศ พบว่าร่องมรสุม พาดผ่านภาคเหนือตอนล่าง ภาคกลางตอนบน และภาคตะวันออกเฉียงเหนือ ในขณะที่มรสุมตะวันตกเฉียงใต้ มีกำลังแรงขึ้น ทำให้ประเทศไทยมีฝนตกต่อเนื่องและมีฝนตกหนักบางพื้นที่ บริเวณภาคเหนือ ภาคตะวันออกเฉียงเหนือตอนบน ภาคกลาง และภาคใต้ โดยมีพื้นที่เฝ้าระวังสถานการณ์ระหว่างวันที่ 24-30 สิงหาคม 2567 ดังนี้

1) สถานการณ์น้ำท่วมฉับพลัน น้ำป่าไหลหลาก และดินถล่ม

ภาคเหนือ จังหวัดแม่ฮ่องสอน (อ.เมืองฯ ปางมะผ้า ปาย ขุนยวม แม่ลาน้อย แม่สะเรียง สบเมย) **เชียงใหม่** (อ.แม่สาย เชียงดาว) **เชียงราย** (อ.เมืองฯ แม่สาย เชียงแสน เวียงแก่น ขุนตาล พญาเม็งราย เวียงชัย เทิง แม่ลาว) **ลำปาง** (อ.วังเหนือ งาว) **พะเยา** (อ.เมืองฯ แม่ใจ ภูซาง ปง เชียงคำ จุน เชียงม่วน) **แพร่** (อ.เมืองฯ เด่นชัย สอง ลอง วังชิ้น) **น่าน** (อ.เมืองฯ เฉลิมพระเกียรติ ปัว ท่าวังผา เวียงสา ทุ่งช้าง เชียงกลาง บ่อเกลือ สองแคว ภูเพียง) **อุตรดิตถ์** (อ.เมืองฯ ลับแล พิชัย ทองแสนขัน ท่าปลา) **ตาก** (อ.เมืองฯ ท่าสองยาง แม่ระมาด แม่สอด พบพระ อุ้มผาง) **สุโขทัย** (อ.เมืองฯ ศรีสขนาลัย ทุ่งเสลี่ยม ศรีสำโรง กงไกรลาศ) **พิษณุโลก** (อ.ชาติตระการ นครไทย วังทอง เนินมะปราง) และ**เพชรบูรณ์** (อ.เมืองฯ หล่มเก่า หล่มสัก)

ภาคตะวันออกเฉียงเหนือ จังหวัดเลย (อ.นาแห้ว เชียงคาน ด่านซ้าย ปากชม) **หนองคาย** (อ.เมืองฯ สังคม ศรีเชียงใหม่ ท่าบ่อ โพนพิสัย โพธิ์ตาก) **บึงกาฬ** (อ.เมืองฯ ปากคาด บุ่งคล้า โช้พิสัย เซกา บึงโขงหลง) **หนองบัวลำภู** (อ.เมืองฯ ศรีบุญเรือง โนนสัง) **อุดรธานี** (อ.เพ็ญ บ้านดุง หนองหาน) **สกลนคร** (อ.เมืองฯ บ้านม่วง คำตากล้า วานรนิวาส สว่างแดนดิน พรรณานิคม) และ**นครพนม** (อ.เมืองฯ บ้านแพง ศรีสงคราม ท่าอุเทน นาหว้า โพนสวรรค์ ปลาปาก ธาตุพนม)

ภาคกลาง จังหวัดกาญจนบุรี (อ.เมืองฯ สังขละบุรี ทองผาภูมิ ศรีสวัสดิ์ ไทรโยค ด่านมะขามเตี้ย) **ราชบุรี** (อ.สวนผึ้ง บ้านคา) **นครนายก** (อ.เมืองฯ ปากพลี บ้านนา) **ปราจีนบุรี** (อ.เมืองฯ ประจันตคาม นาดี กบินทร์บุรี) **จันทบุรี** (อ.เมืองฯ มะขาม ชลุม แหลมสิงห์) **ตราด** (อ.เมืองฯ บ่อไร่ เขาสมิง แหลมงอบ คลองใหญ่ เกาะกูด) **เพชรบุรี** (อ.แก่งกระจาน หนองหญ้าปล้อง) และ**ประจวบคีรีขันธ์** (อ.หัวหิน ปราณบุรี บางสะพาน)

ภาคใต้ จังหวัดสุราษฎร์ธานี (อ.เมืองฯ ศิริรัฐนิคม พุนพิน พระแสง เวียงสระ) **นครศรีธรรมราช** (อ.เมืองฯ ลานสกา ถ้ำพรรณรา ทุ่งใหญ่) **พัทลุง** (อ.เมืองฯ ปากพะยูน กงหรา ศรีนครินทร์ ควนขนุน) **ระนอง** (อ.เมืองฯ กระบุรี ละอุ่น กะเปอร์ สุขสำราญ) **พังงา** (อ.เมืองฯ คุระบุรี ตะกั่วป่า กะปง ท้ายเหมือง) **ภูเก็ต** (ทุกอำเภอ) **ตรัง** (อ.เมืองฯ ปะเหลียน นาโยง กันตัง ห้วยยอด รัชฎา วังวิเศษ) และ**สตูล** (อ.เมืองฯ ควนโดน ควนกาหลง ทุ่งหว้า มะนัง)

2. เผื่อระวางอ่างเก็บน้ำขนาดกลางและเล็กที่มีปริมาณน้ำมากกว่าร้อยละ 80 บริเวณ จังหวัดเชียงใหม่ พะเยา น่าน แพร่ พิษณุโลก เพชรบูรณ์ อุทัยธานี เลย บึงกาฬ สกลนคร อุดรธานี ขอนแก่น มหาสารคาม นครพนม มุกดาหาร ยโสธร ศรีสะเกษ สุรินทร์ อุบลราชธานี นครนายก ปราจีนบุรี จันทบุรี ตราด สุราษฎร์ธานี และอ่างเก็บน้ำที่มีสถิติปริมาณน้ำไหลเข้าอ่างเก็บน้ำมากกว่าความจุเก็บกัก ที่มีความเสี่ยงน้ำล้นอ่างฯ และส่งผลกระทบต่อให้น้ำท่วมบริเวณด้านท้ายน้ำ

3. เผื่อระวางระดับน้ำเพิ่มขึ้นอย่างฉับพลันและระดับน้ำล้นตลิ่งและท่วมขังในพื้นที่ลุ่มต่ำบริเวณแม่น้ำสายหลักและลำน้ำสาขาของ ลำน้ำงาว (จ.เชียงราย อ.เวียงแก่น) แม่น้ำสาย (จ.เชียงราย อ.แม่สาย) แม่น้ำอิง (จ.เชียงราย อ.เทิง) แม่น้ำน่าน (จ.น่าน อ.เมืองฯ เวียงสา เชียงกลาง ภูเพียง ท่าวังผา) แม่น้ำยม (จ.พะเยา อ.ปง เชียงม่วน จ.แพร่ อ.เมืองฯ สอง หนองม่วงไข่ จ.สุโขทัย อ.เมืองฯ สวรรคโลก ศรีสำโรง ศรีสขนาลัย กงไกรลาศ จ.พิษณุโลก อ.เมืองฯ พรหมพิราม บางระกำ) แม่น้ำแควน้อย (จ.พิษณุโลก อ.นครไทย วัดโบสถ์) แม่น้ำป่าสัก (จ.เพชรบูรณ์ อ.หล่มสัก หนองไผ่) ลำน้ำก่า (จ.นครพนม อ.เรณูนคร) และแม่น้ำตราด (จ.ตราด อ.เมืองฯ เขาสมิง บ่อไร่)

1. กองอำนวยการป้องกันและบรรเทาสาธารณภัยกลาง (กอปก.ก.) จึงขอให้จังหวัดติดตามสถานการณ์และแจ้งเตือนประชาชนที่อยู่ในพื้นที่เสี่ยงภัยทราบล่วงหน้า ทั้งนี้ หากมีแนวโน้มจะเกิดสถานการณ์รุนแรงในพื้นที่ให้ถือปฏิบัติตามข้อสั่งการและมาตรการตามหนังสือกองบัญชาการป้องกันและบรรเทาสาธารณภัยแห่งชาติ ส่วนที่ 11/2567 ลงวันที่ 21 สิงหาคม 2567 และขอให้รายงานผลการดำเนินการแจ้งเตือนภัยของจังหวัดตามหนังสือกองอำนวยการป้องกันและบรรเทาสาธารณภัยกลาง ที่ มท (กปภก) 0610/ว 9 ลงวันที่ 30 มกราคม 2567

2. เพื่อเป็นการเตรียมความพร้อม ฝ่าระวังและติดตามสถานการณ์ รวมทั้งลดผลกระทบจากสถานการณ์ดังกล่าวอย่างมีประสิทธิภาพ จึงให้ศูนย์ป้องกันและบรรเทาสาธารณภัยเขตทุกเขต (ยกเว้นเขต 1 ปทุมธานี) ดำเนินการ ดังนี้

1) ติดตามข้อมูลสภาพอากาศ และข่าวสารจากทางราชการอย่างใกล้ชิด เตรียมความพร้อมเครื่องจักรกลสาธารณภัย รถปฏิบัติการ กำลังพล ให้พร้อมสนับสนุนจังหวัดตลอด 24 ชั่วโมง

2) กรณีประเมินสถานการณ์แล้ว คาดว่าจะเกิดสถานการณ์ หรือสถานการณ์ขยายวงกว้าง ให้มอบหมายบุคลากร ชุดเผชิญสถานการณ์วิกฤต (ERT) พร้อมเครื่องจักรกลสาธารณภัย รถปฏิบัติการไปปฏิบัติหน้าที่ในศูนย์บัญชาการเหตุการณ์จังหวัด ขึ้นการบังคับบัญชาต่อผู้ว่าราชการจังหวัด/ผู้อำนวยการจังหวัด โดยประสานการปฏิบัติกับสำนักงานป้องกันและบรรเทาสาธารณภัยจังหวัด

3) กรณีทรัพยากรเพื่อสนับสนุนในจังหวัดพื้นที่รับผิดชอบไม่เพียงพอ ให้ประสานขอรับการสนับสนุนจากศูนย์ป้องกันและบรรเทาสาธารณภัยเขตใกล้เคียง

5.4 ตามหนังสือที่อ้างถึง กองบัญชาการป้องกันและบรรเทาสาธารณภัยแห่งชาติ ได้สั่งการให้กองอำนวยการป้องกันและบรรเทาสาธารณภัยจังหวัดทุกจังหวัด เตรียมความพร้อมรับสถานการณ์อุทกภัย ในช่วงฤดูฝนปี 2567 และกองอำนวยการป้องกันและบรรเทาสาธารณภัยกลางได้เน้นย้ำให้ดำเนินการเตรียมความพร้อมรับสถานการณ์อุทกภัยปี 2567 ให้เป็นไปตามข้อสั่งการของนายกรัฐมนตรีและกองบัญชาการป้องกันและบรรเทาสาธารณภัยแห่งชาติ นั้น

จากการติดตามสถานการณ์อุทกภัยและผลกระทบที่เกิดขึ้นในห้วงตั้งแต่เข้าสู่ฤดูฝน ปี 2567 พบว่ามีสถานการณ์อุทกภัยเกิดขึ้นในสถานที่ท่องเที่ยวทางธรรมชาติ อาทิ บริเวณน้ำตก ถ้ำ เกาะ แก่งต่างๆ ฯลฯ รวมถึงพื้นที่ติดชายฝั่งทะเลได้รับผลกระทบจากคลื่นลมแรง คลื่นซัดชายฝั่งในหลายพื้นที่ สร้างความเสียหายทั้งด้านชีวิตและทรัพย์สินของประชาชน รวมถึงนักท่องเที่ยวเป็นจำนวนมาก

เพื่อเป็นการเตรียมพร้อมรับสถานการณ์อุทกภัยในสถานที่ท่องเที่ยวทางธรรมชาติและพื้นที่ติดชายฝั่งทะเล จึงให้กองอำนวยการป้องกันและบรรเทาสาธารณภัยจังหวัด ดำเนินการ ดังนี้

1) ถือปฏิบัติตามหนังสือสั่งการในการเตรียมความพร้อมรับสถานการณ์อุทกภัย ปี 2567 ของกองบัญชาการป้องกันและบรรเทาสาธารณภัยแห่งชาติและกองอำนวยการป้องกันและบรรเทาสาธารณภัยกลางตามที่อ้างถึงอย่างเคร่งครัด

2) การดูแลสถานที่ท่องเที่ยว ในส่วนของสถานที่ท่องเที่ยวทางธรรมชาติ อาทิ อุทยานแห่งชาติ บริเวณน้ำตก ถ้ำ ถ้ำลอด เกาะ แก่งต่าง ๆ ฯลฯ ให้ประสานการปฏิบัติกับหน่วยงานที่รับผิดชอบสถานที่ท่องเที่ยวดังกล่าว ร่วมกำหนดมาตรการการเฝ้าระวัง การแจ้งเตือน การปิดกั้น และการห้ามนักท่องเที่ยวหรือบุคคลใดเข้าพื้นที่ที่กำหนด โดยเฉพาะในช่วงที่มีฝนตกหนักหรือตกหนักมากในพื้นที่ ให้จัดเจ้าหน้าที่เฝ้าระวังสถานการณ์ตลอด 24 ชั่วโมง สำหรับพื้นที่ติดชายฝั่งทะเล ให้กำชับสถานประกอบการ โรงแรมในพื้นที่ชายทะเลประชาสัมพันธ์และสื่อสารให้นักท่องเที่ยวระมัดระวังและห้ามลงเล่นน้ำในช่วงที่มีคลื่นลมแรงหรือมีการแสดงธงสัญลักษณ์คำเตือนในการห้ามลงเล่นน้ำโดยเด็ดขาด

3) กรณีมีแนวโน้มเกิดคลื่นลมแรง คลื่นซัดชายฝั่ง ให้ประสานการปฏิบัติกับหน่วยงานของกรมเจ้าท่า กองทัพเรือ ตำรวจน้ำในพื้นที่ แจ้งเตือนการเดินทางเรือ ทั้งเรือเล็ก เรือประมง เรือท่องเที่ยว เรือข้ามฟาก หรือเรือเฟอร์รี่ ให้เดินเรือด้วยความระมัดระวัง รวมทั้งดำเนินการตามมาตรการเพื่อความปลอดภัยในการนำเรือเข้าที่กำบัง และห้ามการเดินเรือในช่วงที่มีคลื่นลมแรง หากมีการฝ่าฝืนให้ดำเนินการทางกฎหมายในทุกกรณี ตลอดจนกำชับ กำนัน ผู้ใหญ่บ้าน ผู้บริหารองค์กรปกครองส่วนท้องถิ่นให้เฝ้าระวังและแจ้งเตือนประชาชนที่อาศัยอยู่ในพื้นที่เสี่ยง ที่อาจได้รับผลกระทบจากกรณีคลื่นซัดชายฝั่งให้ทราบถึงสถานการณ์ที่อาจจะเกิดขึ้น และลดความเสี่ยงอันตราย โดยการงดกิจกรรมทางทะเล หรือออกห่างจากพื้นที่ชายฝั่งทะเล

4) กรณีเกิดสถานการณ์อุทกภัยในสถานที่ท่องเที่ยวทางธรรมชาติและในพื้นที่ติดชายฝั่งทะเล ที่มีผลกระทบต่อประชาชนจำนวนมาก ให้รายงานสถานการณ์และประสานการปฏิบัติกับกองอำนวยการป้องกัน และบรรเทาสาธารณภัยกลางโดยเร็ว ผ่านทางสายด่วนนิรภัย 1784 หรือผ่าน Line Official Account “ปภ.รับแจ้งเหตุ 1784”

6. ข้อสั่งการรัฐมนตรีว่าการกระทรวงมหาดไทย/ผู้บัญชาการป้องกันและบรรเทาสาธารณภัยแห่งชาติ

รัฐมนตรีว่าการกระทรวงมหาดไทยในฐานะผู้บัญชาการป้องกันและบรรเทาสาธารณภัยแห่งชาติได้มีข้อสั่งการ เมื่อวันที่ 7 พ.ค. 67 สั่งการให้กองอำนวยการป้องกันและบรรเทาสาธารณภัยจังหวัดและกองอำนวยการป้องกัน และบรรเทาสาธารณภัยกรุงเทพมหานคร เตรียมความพร้อมรับสถานการณ์อุทกภัยในช่วงฤดูฝน ปี 2567 ดังนี้

ด้วยกองบัญชาการป้องกันและบรรเทาสาธารณภัยแห่งชาติได้ติดตามสภาพอากาศร่วมกับกรมอุตุนิยมวิทยา คาดการณ์ว่าในช่วงครึ่งหลังของเดือนพฤษภาคม 2567 จะเริ่มเข้าสู่ฤดูฝน อุณหภูมิจะลดลง มีฝนตกชุกเพิ่มมากขึ้นและ อาจมีพายุไซโคลนก่อตัวในทะเลอันดามันหรืออ่าวเบงกอล เคลื่อนเข้ามาใกล้หรือเข้าสู่ทางด้านตะวันตก ของประเทศ ซึ่งอาจก่อให้เกิดสภาวะน้ำท่วมฉับพลัน น้ำป่าไหลหลาก รวมถึงน้ำล้นตลิ่งได้

เพื่อให้การเตรียมความพร้อม ป้องกัน และแก้ไขปัญหาอุทกภัยตลอดช่วงฤดูฝน ปี 2567 เป็นไปอย่างมีประสิทธิภาพ ตามกฎหมายว่าด้วยการป้องกันและบรรเทาสาธารณภัยและแผนที่เกี่ยวข้องรวมถึงให้สอดคล้อง กับมาตรการรับมือฤดูฝนปี 2567 ของสำนักงานทรัพยากรน้ำแห่งชาติ ดังนี้

6.1 กองอำนวยการป้องกันและบรรเทาสาธารณภัยจังหวัด ดำเนินการ ดังนี้

1. การเตรียมความพร้อม

1.1 การติดตามสภาพอากาศ ให้จัดตั้งคณะทำงานติดตามสถานการณ์ขึ้นในส่วนอำนวยการ ของกองอำนวยการป้องกันและบรรเทาสาธารณภัยจังหวัด โดยมีหน่วยงานด้านการพยากรณ์ หน่วยงานด้านการบริหารจัดการน้ำ ตลอดจนฝ่ายปกครองในพื้นที่ ทำหน้าที่ติดตามข้อมูลสภาพอากาศ สถานการณ์น้ำ และเหตุการณ์ ที่อาจส่งผลให้เกิดสาธารณภัยในช่วงฤดูฝน รวมทั้งวิเคราะห์ และประเมินสถานการณ์น้ำในพื้นที่ เพื่อใช้เป็นข้อมูล สนับสนุนการตัดสินใจของผู้อำนวยการแต่ละระดับ

1.2 การจัดทำแผนเผชิญเหตุอุทกภัย ให้ทบทวนและปรับปรุงแผนเผชิญเหตุอุทกภัยจังหวัด โดยให้ความสำคัญกับการจัดทำรายละเอียดในประเด็นสำคัญ อาทิ ข้อมูลพื้นที่เสี่ยงอุทกภัยและดินถล่มในระดับ หมู่บ้าน/ชุมชน รายการเครื่องมือ วัสดุ อุปกรณ์ เครื่องจักรกลสาธารณภัยของหน่วยงานต่าง ๆ การกำหนดจุด/ พื้นที่ปลอดภัย แผนรองรับการอพยพประชาชน และสถานที่จัดตั้งศูนย์พักพิงชั่วคราว การกำหนดบทบาทภารกิจ หน่วยงานให้เหมาะสมกับโครงสร้างศูนย์บัญชาการเหตุการณ์จังหวัด กำหนดช่องทางการสื่อสาร และพื้นที่ รับผิดชอบให้ชัดเจน พร้อมทั้งให้ซักซ้อมแนวทางการปฏิบัติตามแผนเผชิญเหตุอุทกภัยจังหวัดร่วมกับหน่วยงาน ที่เกี่ยวข้อง เพื่อเน้นย้ำบทบาท หน้าที่ และสร้างความเข้าใจถึงกลไกการปฏิบัติงานร่วมกัน เมื่อเกิดสถานการณ์อุทกภัย

1.3 การตรวจสอบความมั่นคงแข็งแรงสถานที่ใช้กักเก็บ/กั้นน้ำ อาทิ อ่างเก็บน้ำ ฝาย พนังกั้นน้ำ ให้มอบหมายหน่วยงานรับผิดชอบสถานที่ใช้กักเก็บ/กั้นน้ำดังกล่าว หรือสถาบันการศึกษาที่มีศักยภาพ ในการจัดทีมวิศวกรเข้าสำรวจตรวจสอบ ตลอดจนปรับปรุงให้เกิดความมั่นคงแข็งแรง เพื่อสร้างความมั่นใจให้กับประชาชนในพื้นที่ ตลอดจนสามารถรองรับกรณีมีฝนตกหนัก หรือน้ำไหลเข้า/ผ่านในปริมาณมากได้

1.4 การระบายน้ำและการเพิ่มพื้นที่รองรับน้ำ ให้มอบหมายกองอำนาจการป้องกันและบรรเทาสาธารณภัยในแต่ละระดับดำเนินการอย่างเป็นระบบ มีความเชื่อมโยงกัน โดยเฉพาะตามรอยต่อ เขตรับผิดชอบที่เป็นเส้นทางน้ำไหลผ่าน วางแผนการติดตั้งเครื่องจักรกลสาธารณภัยในพื้นที่เสี่ยงไว้เป็นการล่วงหน้า โดยเฉพาะพื้นที่เสี่ยงในเขตชุมชน พื้นที่สำคัญทางเศรษฐกิจ และเส้นทางคมนาคมที่มักเกิดอุทกภัยเป็นประจำให้เร่งทำการขุดลอกท่อระบายน้ำ คูคลอง ทำความสะอาดร่องน้ำ สำหรับคู คลอง แหล่งน้ำต่าง ๆ ให้กำจัดวัชพืช ขยะ สิ่งกีดขวางทางน้ำ เพื่อให้สามารถรองรับน้ำฝนและน้ำจากท่อระบายน้ำได้อย่างเต็มประสิทธิภาพ

1.5 การแจ้งเตือนภัย เมื่อมีแนวโน้มการเกิดสถานการณ์จากเหตุอุทกภัย วาตภัย และดินถล่มขึ้นในพื้นที่ให้แจ้งเตือนไปยังกองอำนาจการป้องกันและบรรเทาสาธารณภัยในแต่ละระดับเพื่อเตรียมการให้ความช่วยเหลือประชาชนตามแผนเผชิญเหตุอุทกภัยจังหวัด และแจ้งเตือนให้ประชาชนทราบ ในทุกช่องทางทั้งในรูปแบบที่เป็นทางการและไม่เป็นทางการ เพื่อให้ประชาชนรับทราบข้อมูลข่าวสาร ตลอดจนแนวทางการปฏิบัติตนให้เกิดความปลอดภัย ช่องทางการแจ้งข้อมูลและการขอรับการช่วยเหลือจากภาครัฐ

2. การเผชิญเหตุ

เมื่อเกิดหรือคาดว่าจะเกิดสถานการณ์อุทกภัย วาตภัย และดินถล่ม ให้ดำเนินการตามแนวทาง ดังนี้

2.1 ให้จัดตั้งศูนย์บัญชาการเหตุการณ์ระดับจังหวัด อำเภอ และศูนย์ปฏิบัติการฉุกเฉินองค์กรปกครองส่วนท้องถิ่น เพื่อเป็นศูนย์ควบคุม สั่งการ และอำนาจการหลัก ในการระดมสรรพกำลังและประสานการปฏิบัติระหว่างหน่วยงานต่าง ๆ ทั้งฝ่ายพลเรือน หน่วยทหาร องค์กรปกครองส่วนท้องถิ่น และองค์กรสาธารณกุศล โดยให้แบ่งมอบหน่วยงานรับผิดชอบ ภารกิจ และพื้นที่ปฏิบัติงาน พร้อมทั้งกำหนดช่องทางการสื่อสารระหว่างหน่วยงานให้ชัดเจน

2.2 เมื่อเกิดฝนตกหนักในพื้นที่ ให้มอบหมายฝ่ายปกครอง กำนัน ผู้ใหญ่บ้าน อาสาสมัคร และประชาชนจิตอาสา เผื่อระวังพื้นที่ชุมชน พื้นที่สำคัญทางเศรษฐกิจ สถานที่สำคัญต่าง ๆ อาทิ โรงพยาบาล ศาสนสถาน และร่วมกันกำจัดสิ่งกีดขวางทางน้ำ หากมีกรณีน้ำท่วมขัง สร้างความเดือดร้อนแก่ประชาชน ให้เร่งกำหนดแนวทางการระบายน้ำ พร้อมทั้งสั่งใช้เครื่องจักรกลในพื้นที่ของหน่วยงาน ทั้งฝ่ายพลเรือน หน่วยทหาร และภาคเอกชนที่ได้ขึ้นทะเบียนไว้ เพื่อเร่งระบายน้ำ และเปิดทางน้ำในพื้นที่

2.3 จัดชุดปฏิบัติการเร่งให้ความช่วยเหลือประชาชนที่ประสบภัย โดยเฉพาะด้านการดำรงชีพ ตามวงรอบอย่างต่อเนื่อง อาทิ ความช่วยเหลือด้านอาหาร น้ำดื่ม การรักษาพยาบาล โดยอย่าให้เกิดความซ้ำซ้อนในการปฏิบัติของแต่ละหน่วยงาน ด้านที่อยู่อาศัย ให้จัดทีมช่างในพื้นที่ โดยบูรณาการทุกหน่วยงานทั้งหน่วยทหาร ตำรวจ หน่วยงานฝ่ายปกครอง สถาบันการศึกษา ตลอดจนประชาชนจิตอาสา เร่งซ่อมแซมบ้านเรือนประชาชนโดยเร็ว และกรณีเส้นทางคมนาคมได้รับความเสียหาย หรือถูกน้ำท่วมจนประชาชนไม่สามารถใช้ยานพาหนะสัญจรได้ ให้จัดเจ้าหน้าที่อำนวยความสะดวกการจราจร แนะนำเส้นทางเสี่ยงที่ปลอดภัย รวมทั้งจัดยานพาหนะที่เหมาะสม อาทิ เรือ รถยกสูง เพื่อให้ความช่วยเหลือประชาชน หลังจากนั้นให้เร่งซ่อมแซมเส้นทางที่ชำรุด/ถูกตัดขาด เพื่อให้ประชาชนสามารถกลับมาใช้ชีวิตได้ตามปกติโดยเร็ว

2.4 ให้รายงานสถานการณ์อุทกภัย วาตภัย และดินถล่ม และผลกระทบที่เกิดขึ้นต่อกองอำนาจการป้องกันและบรรเทาสาธารณภัยกลางตามช่องทางที่กำหนด เพื่อใช้เป็นข้อมูลในการประเมินสถานการณ์ และเสนอความเห็นต่อผู้บัญชาการป้องกันและบรรเทาสาธารณภัยแห่งชาติในการตัดสินใจ สั่งการในเชิงนโยบายต่อไป

6.2 กองอำนวยการป้องกันและบรรเทาสาธารณภัยกรุงเทพมหานคร ดำเนินการ ดังนี้

1. การเตรียมความพร้อม

1.1 เฝ้าระวังติดตามข้อมูลสภาพอากาศ สถานการณ์น้ำ ที่อาจส่งผลให้เกิดอุทกภัยในช่วงฤดูฝน เพื่อใช้เป็นข้อมูลในการวางแผนการเผชิญเหตุ ตลอดจนการประสานการปฏิบัติกับหน่วยงานที่เกี่ยวข้อง และการสื่อสารแจ้งเตือนประชาชนให้รับทราบสถานการณ์ที่อาจเกิดขึ้น

1.2 ตรวจสอบพื้นที่เขตชุมชน พื้นที่สำคัญทางเศรษฐกิจ และเส้นทางคมนาคมที่มักเกิดปัญหาน้ำท่วมขังเมื่อฝนตกหนัก พร้อมทั้งเร่งเปิดทางน้ำโดยการขุดเลน ขุดลอกท่อระบายน้ำ ทำความสะอาดร่องน้ำ เพื่อเตรียมรองรับน้ำฝน และช่วยเพิ่มประสิทธิภาพการระบายน้ำ

1.3 พื้นที่คู คลอง แหล่งน้ำต่างๆ ที่เป็นพื้นที่รองรับน้ำ และเส้นทางระบายน้ำลงสู่แม่น้ำสายต่าง ๆ ให้เร่งกำจัดวัชพืช ขยะ สิ่งกีดขวางทางน้ำอื่นๆ เพื่อเพิ่มพื้นที่รองรับน้ำให้สามารถรองรับน้ำฝน และน้ำจากท่อระบายน้ำ ได้อย่างเต็มประสิทธิภาพ

1.4 เตรียมความพร้อมบุคลากร วัสดุอุปกรณ์ เครื่องจักรกลสาธารณภัย เพื่อใช้ในการเผชิญเหตุ ให้เหมาะสมกับสภาพพื้นที่เสี่ยงในแต่ละเขตพื้นที่ พร้อมทั้งติดตั้งเครื่องจักรกลสาธารณภัยไว้ในพื้นที่เสี่ยง เป็นการล่วงหน้า อาทิ เครื่องสูบน้ำ เครื่องผลักดันน้ำ โดยให้ประสานการปฏิบัติร่วมกับจังหวัดที่มีพื้นที่ติดต่อกับกรุงเทพมหานคร เพื่อดำเนินการป้องกันและแก้ไขปัญหาพร้อมกันอย่างเป็นระบบ

1.5 เตรียมแผนสำรองในการบูรณาการร่วมกับหน่วยงานที่เกี่ยวข้อง อาทิ การไฟฟ้านครหลวง ตำรวจ หน่วยทหาร ตลอดจนประชาชนจิตอาสา ร่วมกับชุดปฏิบัติการของกรุงเทพมหานครอย่างเป็นระบบ เพื่อรองรับการแก้ไขปัญหากรณีฉุกเฉินอื่นๆ อาทิ กรณีเกิดฝนตกหนัก และส่งผลให้ไฟฟ้าดับ กรณีเครื่องสูบน้ำเกิดการขัดข้องในช่วงโมงเร่งด่วน เป็นต้น

2. การเผชิญเหตุ

2.1 เมื่อเกิดฝนตกหนักต่อเนื่องในพื้นที่กรุงเทพมหานคร ให้จัดชุดปฏิบัติการเร่งเข้าตรวจสอบพื้นที่เสี่ยงที่มักเกิดปัญหาน้ำท่วมขังบริเวณผิวการจราจร หรือตามเขตชุมชน พร้อมทั้งทำการแก้ไขปัญหาที่ส่งผลกระทบต่อภารกิจการระบายน้ำโดยทันที

2.2 หากเกิดกรณีน้ำท่วมขังบนผิวการจราจร ให้บูรณาการการปฏิบัติร่วมกับกองบังคับการตำรวจจราจร หน่วยงานของกระทรวงคมนาคม หน่วยทหาร ประชาชนจิตอาสา เพื่อช่วยอำนวยความสะดวกการจราจร โดยเฉพาะในช่วงโมงเร่งด่วน ตลอดจนให้ความช่วยเหลือผู้ขับขี่ที่อาจประสบปัญหาเครื่องยนต์ดับบนผิวจราจรที่น้ำท่วมขัง

2.3 ในช่วงของการเกิดฝนฟ้าคะนอง และฝนตกหนัก ให้กำชับเจ้าหน้าที่ประจำจุดสูบน้ำ ดำเนินการตามแผนการสูบน้ำอย่างต่อเนื่องหากเกิดปัญหาอุปสรรคระหว่างการปฏิบัติงาน อาทิ เครื่องสูบน้ำขัดข้อง หรือเกิดไฟฟ้าดับในช่วงเวลาดังกล่าว ให้เร่งทำการแก้ไขตามแผนสำรองที่กำหนด และประสานการปฏิบัติร่วมกับชุดปฏิบัติการของการไฟฟ้านครหลวงอย่างใกล้ชิด

2.4 ให้ความสำคัญกับการสร้างการรับรู้กับประชาชนในช่วงเกิดสถานการณ์อุทกภัยผ่านสื่อมวลชน ตลอดจนสื่อแขนงต่าง ๆ และสื่อสังคมออนไลน์ โดยเฉพาะการสื่อสารให้ประชาชนรับทราบ กรณีเกิดฝนตกหนัก และมีน้ำท่วมขัง การอำนวยความสะดวกในการใช้เส้นทางเพื่อการสัญจรในช่วงช่วงโมงเร่งด่วน เพื่อให้ประชาชนเข้าใจถึงและแนวทางการแก้ไขปัญหาของภาครัฐ

2.5 ให้ประสานการปฏิบัติกับกองอำนวยการป้องกันและบรรเทาสาธารณภัยกลาง ตามช่องทางที่กำหนดตลอดช่วงฤดูฝนปี 2567 อย่างใกล้ชิด

7. สภาพน้ำในอ่างเก็บน้ำ (ข้อมูลกรมชลประทาน วันที่ 26 ส.ค. 67)

อ่างเก็บน้ำ	ความจุที่ รณก. (ล้าน ม ³)	ปริมาณน้ำในอ่างฯ		ปริมาณน้ำใช้การได้		ปริมาณน้ำไหลลงอ่างฯ		ปริมาณน้ำระบาย		ปริมาตร น้ำรับได้ อีก (ล้าน ม ³)
		ปริมาตร (ล้าน ม ³)	%น้ำเก็บ กัก	ปริมาตร (ล้าน ม ³)	% น้ำ ใช้การ	วันนี้ (ล้าน ม ³)	เมื่อวาน (ล้าน ม ³)	วันนี้ (ล้าน ม ³)	เมื่อวาน (ล้าน ม ³)	
1. ภูมิล (ตก)	13,462	5,936	44	2,136	22	46.45	54.17	5.00	5.00	7,526
2. สิริกิติ์ (อต)	9,510	6,674	70	3,824	57	158.13	192.67	3.01	3.00	2,836
3. แม่จัดสมบุรณ์ชล (ชม)	265	213	80	201	79	2.89	2.77	2.26	2.26	52
4. แม่กวางอุดมธารา (ชม)	263	126	48	112	45	1.27	1.60	0.74	0.56	137
5. กิวลม (ลป)	106	64	60	60	59	4.62	4.85	3.27	3.08	42
6. กิวคอบมา (ลป)	170	135	80	129	79	3.42	3.99	2.09	2.26	35
7. แควน้อยบำรุงแดน (พล)	939	354	38	311	35	8.84	10.18	7.78	7.78	585
8. แม่มอก (ลป)	110	35	32	19	21	0.42	0.10	0.18	0.18	75
9. ห้วยหลวง (อต)	136	78	58	71	55	4.54	1.85	0.13	0.13	58
10. น้ำอูน (สน)	520	361	69	316	67	4.94	5.48	1.53	1.52	159
11. น้ำพุง (สน)	165	44	26	35	22	0.81	0.24	0.10	0.10	121
12. จุฬารักษ์ (ขย)	164	72	44	34	27	0.18	0.23	0.00	0.00	92
13. อุบลรัตน์ (ขก)	2,431	619	25	37	2	8.14	11.26	4.02	4.00	1,812
14. ลำปาว (กส)	1,980	1,126	57	1,026	55	23.86	25.78	10.24	10.16	854
15. ลำตะคอง (นม)	314	88	28	65	22	0.25	0.75	0.61	0.61	226
16. ลำพระเพลิง (นม)	155	64	41	63	41	0.23	0.37	0.66	0.66	91
17. มูลบน (นม)	141	67	48	60	45	0.25	0.26	0.56	0.56	74
18. ลำแซะ (นม)	275	118	43	111	41	0.74	0.76	1.33	1.33	157
19. ลำน้ำรอง (บร)	121	49	40	46	39	0.00	0.00	0.27	0.32	72
20. สิรินคร (อบ)	1,966	1,139	58	308	27	7.78	1.59	1.01	1.00	827
21. ป่าสักชลสิทธิ์ (ลป)	960	281	29	278	29	12.81	12.83	8.66	8.68	679
22. ทับเสลา (อน)	160	35	22	18	13	0.23	0.00	0.00	0.00	125
23. กระเสียว (สพ)	299	77	26	37	14	0.48	0.30	0.05	0.05	222
24. ศรีนครินทร์ (กจ)	17,745	13,437	76	3,172	42	17.44	15.85	2.01	2.02	4,308
25. วชิราลงกรณ์ (กจ)	8,860	6,874	78	3,862	66	19.08	15.63	25.05	24.96	1,986
26. ขุนด่านปราการชล (นย)	224	150	67	145	66	2.34	1.96	3.41	3.41	74
27. คลองสิียด (ฉช)	420	123	29	93	24	0.00	1.78	0.16	0.16	297
28. บางพระ (ชบ)	117	60	52	48	46	0.00	0.06	0.31	0.32	57
29.หนองปลาไหล (รย)	164	104	64	91	60	0.53	1.01	0.42	0.41	60
30. ประแสร์ (รย)	295	226	77	206	75	1.90	1.90	2.09	2.09	69
31. นฤปดินทรจินดา (ปจ)	295	170	58	156	56	0.76	2.10	2.03	2.03	125
32. แก่งกระจาน (พบ)	710	414	58	349	54	1.71	1.87	0.86	0.86	296
33. ปราณบุรี (ปช)	391	143	37	125	34	0.84	0.97	1.20	1.15	248
34. รัชชประภา (สฎ)	5,639	3,362	60	2,010	47	1.72	1.50	4.02	5.12	2,277
35. บางหลวง (ยล)	1,454	711	49	435	37	3.06	5.26	2.96	3.01	743
รวมทั้งประเทศ	70,926	43,529	61	19,990	42	340.65	381.89	98.00	98.77	27,397
หมายเหตุ	ปริมาณน้ำที่มากกว่า ร้อยละ 80		ปริมาณน้ำที่น้อยกว่า หรือเท่ากับร้อยละ 30		ปริมาณน้ำที่ใช้การได้ น้อยกว่าร้อยละ 30		% น้ำเก็บกัก / ปริมาณน้ำไหลลงอ่างฯ / ปริมาณน้ำระบาย สูงสุด			

*** รณก. ระดับน้ำเก็บกัก

อ่างเก็บน้ำขนาดใหญ่ที่ปริมาณน้ำเก็บกักอยู่ในเกณฑ์มากกว่าร้อยละ 80 ขึ้นไป ไม่มี

อ่างเก็บน้ำขนาดใหญ่ที่ปริมาณน้ำน้อยกว่าหรือเท่ากับร้อยละ 30 ของความจุอ่างฯ จำนวน 7 อ่าง
(น้ำพุ อุบลรัตน์ ลำตะคอง ป่าสักชลสิทธิ์ ทับเสลา กระเสี้ยว และคลองสียัด)

อ่างเก็บน้ำขนาดใหญ่ที่ปริมาณน้ำที่ใช้การได้อยู่ในเกณฑ์น้อยกว่าร้อยละ 30 ของความจุอ่างฯ จำนวน 11 อ่าง
(ภูมิพล แม่มอก น้ำพุ จุฬารัตน์ อุบลรัตน์ ลำตะคอง ป่าสักชลสิทธิ์ สิรินคร ทับเสลา กระเสี้ยว และคลองสียัด)

8. สถานการณ์ลุ่มน้ำ (ข้อมูล ณ วันที่ 26 ส.ค. 67 เวลา 07.00 น.)

ตารางสถานการณ์ลุ่มน้ำที่อยู่ในภาวะเฝ้าระวังและเตรียมพร้อม

สถานีวัด	สถานที่ตั้ง	ระดับตลิ่ง (ม.)	ระดับน้ำ ปัจจุบัน (ม.)	ปริมาณน้ำไหลผ่าน (ลบ.ม./วินาที)			สถานการณ์น้ำ
				วันนี้	เมื่อวาน	เพิ่มขึ้น+/ลดลง -	
• ลุ่มน้ำเจ้าพระยา (ข้อมูล ศูนย์อุทกวิทยาชลประทาน กรมชลประทาน)							
สถานี C.2	ค่ายจิรประวัติ อ.เมืองฯ จ.นครสวรรค์	25.70	22.23	1,065.00	947.00	+118.00	ต่ำกว่าตลิ่ง 3.47 ม.
สถานี C.13	ท้ายเขื่อนเจ้าพระยา อ.สรรพยา จ.ชัยนาท	16.34	16.16	700.00	649.00	+51.00	ต่ำกว่าตลิ่ง 0.18 ม.
สถานี C.7A	บ้านบางแก้ว อ.เมืองฯ จ.อ่างทอง	10.00	3.48	753.00	559.00	+194.00	ต่ำกว่าตลิ่ง 6.52 ม.
สถานี C.35	บ้านป้อม อ.พรหมคีรีอยุธยา จ.พรหมคีรีอยุธยา	4.35	1.86	469.00	412.00	+57.00	ต่ำกว่าตลิ่ง 2.49 ม.
• ลุ่มน้ำชี (ข้อมูล ศูนย์อุทกวิทยาชลประทาน กรมชลประทาน)							
สถานี E23	บ้านค่าย อ.เมืองฯ จ.ชัยภูมิ	9.00	4.83	28.96	35.68	-6.72	ต่ำกว่าตลิ่ง 4.17 ม.
สถานี E66A	บ้านม่วงลาด อ.จังหาร จ.ร้อยเอ็ด	11.60	5.92	175.60	174.80	+0.80	ต่ำกว่าตลิ่ง 5.68 ม.
สถานี E20A	บ้านฟ้าหยาด อ.มหาชนะชัย จ.ยโสธร	10.00	7.09	511.65	545.32	-33.97	ต่ำกว่าตลิ่ง 2.91 ม.
• ลุ่มน้ำมูล (ข้อมูล ศูนย์อุทกวิทยาชลประทาน กรมชลประทาน)							
สถานี M173	บ้านโนนสะอาด อ.โชคชัย จ.นครราชสีมา	7.60	2.01	7.60	7.40	+0.20	ต่ำกว่าตลิ่ง 5.59 ม.
สถานี M.7	สะพานเสรีประชาธิปไตย อ.เมืองฯ จ.อุบลราชธานี	7.00	5.01	94.00	588.00	-494.00	ต่ำกว่าตลิ่ง 1.99 ม.
• ลุ่มน้ำโขง (ข้อมูล กรมทรัพยากรน้ำ)							
สถานีเชียงคน	บ้านเชียงคน อ.เชียงคน จ.เลย	19.00	14.20	14,480	14,380	+100	ต่ำกว่าตลิ่ง 4.80 ม.
สถานีคพนม	บ้านท่าควาย อ.เมืองฯ จ.นครพนม	13.00	10.17	21,210	20,610	+600	ต่ำกว่าตลิ่ง 2.83 ม.
สถานีมุกดาหาร	วัดศรีบุญเรือง อ.เมืองฯ จ.มุกดาหาร	13.00	9.37	21,990	21,420	+570	ต่ำกว่าตลิ่ง 3.63 ม.

9. สถิติอุบัติเหตุทางถนน วันที่ 26 ส.ค. 67 (ข้อมูลจากบริษัทกลางคุ้มครองผู้ประสบภัยจากรถ จำกัด ยังไม่รวมข้อมูล สตช. และ สธ.)

ช่วงเวลา	ผู้เสียชีวิต	ผู้บาดเจ็บ	รวม
25 ส.ค. 67	19	1,824	1,843
1 - 25 ส.ค. 67	816	56,577	57,393
1 ม.ค. - 25 ส.ค. 67	9,120	547,606	556,726

จึงเรียนมาเพื่อโปรดทราบ

ศูนย์อำนวยการบรรเทาสาธารณภัย
กรมป้องกันและบรรเทาสาธารณภัย