



รายงานสถานการณ์สาธารณภัย

กรมป้องกันและบรรเทาสาธารณภัย กระทรวงมหาดไทย

ศูนย์อำนวยการบรรเทาสาธารณภัย (ส่วนปฏิบัติการ) www.direct.disaster.go.th/directing/home

โทรสาร 0-2241-7450-6 สายด่วนนิรภัย 1784 Line @1784DDPM



ที่ของข่าว 184/2568

วันที่ 31 มีนาคม 2568

(เวลา 06.00 น.)

กรมป้องกันและบรรเทาสาธารณภัยขอรายงานสถานการณ์สาธารณภัยประจำวัน ดังนี้

1. สถานการณ์สาธารณภัย

1.1 แผ่นดินไหว

ประเทศเมียนมา วันที่ 28 มี.ค. 68 เวลา 13.20 น. เกิดแผ่นดินไหว ขนาด 8.2 ความลึก 10 กม. ที่ละติจูด 21.682 องศาเหนือ ลองจิจูด 96.121 องศาตะวันออก บริเวณประเทศเมียนมา ห่างจาก อ.ปางมะผ้า จ.แม่ฮ่องสอน ไปทางทิศตะวันตกเฉียงเหนือ ประมาณ 326 กม. สามารถรับรู้แรงสั่นไหวได้ในพื้นที่ รวม 63 จังหวัด

เบื้องต้นได้รับรายงานความเสียหาย 18 จ. (เชียงราย เชียงใหม่ แม่ฮ่องสอน พะเยา ลำปาง ลำพูน น่าน แพร่ สุโขทัย พิษณุโลก เพชรบูรณ์ ชัยนาท อ่างทอง พระนครศรีอยุธยา ปทุมธานี นนทบุรี สมุทรปราการ สมุทรสาคร) 103 อ. 275 ต. 412 ม. บ้านเรือนได้รับผลกระทบ 591 หลัง วัด 66 แห่ง โรงพยาบาล 92 แห่ง อาคาร 9 แห่ง โรงเรียน 58 แห่ง สถานที่ราชการ 27 แห่ง และกรุงเทพมหานคร มีผู้เสียชีวิต 18 ราย มีผู้ได้รับบาดเจ็บ 34 ราย (กรุงเทพมหานคร 33 ราย จ.นนทบุรี 1 ราย) และมีผู้สูญหาย 78 ราย (กรุงเทพมหานคร) ดังนี้

1) จ.เชียงราย พื้นที่ได้รับความเสียหาย 15 อ. 55 ต. 119 ม. ได้แก่ อ.เชียงของ อ.ป่าแดด อ.เมืองฯ อ.เวียงป่าเป้า อ.เทิง อ.แม่จัน อ.เชียงแสน อ.แม่สาย อ.ขุนตาล อ.แม่ลาว อ.ดอยหลวง อ.แม่สรวย อ.พาน อ.เวียงเชียงรุ้ง และ อ.แม่ฟ้าหลวง บ้านเรือนประชาชนได้รับผลกระทบ 197 หลัง วัด 8 แห่ง โรงพยาบาล 16 แห่ง โรงเรียน 29 แห่ง สถานที่ราชการ 6 แห่ง ไม่มีผู้ได้รับบาดเจ็บและเสียชีวิต

2) จ.เชียงใหม่ พื้นที่ได้รับความเสียหาย 22 อ. 87 ต. 123 ม. ได้แก่ อ.เมืองฯ อ.ดอยเต่า อ.พร้าว อ.หางดง อ.แม่แจ่ม อ.สันกำแพง อ.สะเมิง อ.กัลยาณิวัฒนา อ.ฮอด อ.แม่อาว อ.เชียงดาว อ.สันป่าตอง อ.แม่ริม อ.จอมทอง อ.แม่วาง อ.สันทราย อ.แม่แตง อ.อมก๋อย อ.แม่ออน อ.ไชยปราการ อ.ดอยหล่อ และ อ.สารภี บ้านเรือนประชาชนได้รับผลกระทบ 225 หลัง อาคารสูง 6 แห่ง วัด เจดีย์ 31 แห่ง โรงเรียน 11 แห่ง โรงพยาบาล 16 แห่ง ไม่มีผู้ได้รับบาดเจ็บและเสียชีวิต

3) จ.แม่ฮ่องสอน พื้นที่ได้รับความเสียหาย 7 อ. 13 ต. 18 ม. ได้แก่ อ.เมืองฯ อ.สบเมย อ.ขุนยวม อ.ปางมะผ้า อ.ปาย อ.แม่ออน และ อ.แม่สะเรียง วัด 2 แห่ง สถานที่ราชการ 3 แห่ง โรงพยาบาล 8 แห่ง โรงเรียน 6 แห่ง ไม่มีผู้ได้รับบาดเจ็บและเสียชีวิต

4) จ.พะเยา พื้นที่ได้รับความเสียหาย 7 อ. 8 ต. 9 ม. ได้แก่ อ.เมืองฯ อ.ภูซาง อ.เชียงม่วน อ.ดอกคำใต้ อ.เชียงคำ อ.แม่ใจ และ อ.ปง บ้านเรือนประชาชนได้รับผลกระทบ 40 หลัง โรงเรียน 1 แห่ง โรงพยาบาล 6 แห่ง รพ.สต. 6 แห่ง สถานที่ราชการ 4 แห่ง ไม่มีผู้ได้รับบาดเจ็บและเสียชีวิต

5) จ.ลำปาง พื้นที่ได้รับความเสียหาย 12 อ. 33 ต. 41 ม. ได้แก่ อ.เมืองฯ อ.สบปราบ อ.เกาะคา อ.แม่ทะ อ.แม่พริก อ.งาว อ.ห้างฉัตร อ.วังเหนือ อ.เถิน อ.เมืองปาน อ.แม่เมาะ และ อ.เสริมงาม บ้านเรือนประชาชนได้รับผลกระทบ 73 หลัง วัด 5 แห่ง โรงเรียน 1 แห่ง โรงพยาบาล 5 แห่ง สถานที่ราชการ 2 แห่ง ไม่มีผู้ได้รับบาดเจ็บและเสียชีวิต

6) จ.ลำพูน พื้นที่ได้รับความเสียหาย 6 อ. 13 ต. 25 ม. ได้แก่ อ.ป่าซาง อ.ลี้ อ.เมืองฯ อ.บ้านโฮ้ง อ.เวียงหนองล่อง และ อ.แม่ทา บ้านเรือนประชาชนได้รับผลกระทบ 33 หลัง วัด 3 แห่ง โรงพยาบาล 4 แห่ง สถานที่ราชการ 2 แห่ง ไม่มีผู้ได้รับบาดเจ็บและเสียชีวิต

7) จ.น่าน พื้นที่ได้รับความเสียหาย 2 อ. 2 ต. 3 ม. ได้แก่ อ.เมืองฯ และ อ.ภูเพียง วัด 2 แห่ง โรงพยาบาล 1 แห่ง ไม่มีผู้ได้รับบาดเจ็บและเสียชีวิต

8) จ.แพร่ พื้นที่ได้รับความเสียหาย 4 อ. 13 ต. 24 ม. ได้แก่ อ.เมืองฯ อ.สอง อ.หนองม่วงไข่ และ อ.สูงเม่น บ้านเรือนประชาชนได้รับผลกระทบ 20 หลัง โรงเรียน 2 แห่ง โรงพยาบาล 2 แห่ง สถานที่ราชการ 8 แห่ง ไม่มีผู้ได้รับบาดเจ็บและเสียชีวิต

9) จ.สุโขทัย พื้นที่ได้รับความเสียหาย 1 อ. 1 ต. 1 ม. ได้แก่ อ.ศรีสำโรง อาคารโรงยาสูบ เสียหาย 1 หลัง ไม่มีผู้ได้รับบาดเจ็บและเสียชีวิต

10) จ.พิษณุโลก พื้นที่ได้รับความเสียหาย 2 อ. 4 ต. 4 ม. ได้แก่ อ.นครไทย และ อ.บางกระทุ่ม โรงพยาบาล 4 แห่ง ไม่มีผู้ได้รับบาดเจ็บและเสียชีวิต

11) จ.เพชรบูรณ์ พื้นที่ได้รับความเสียหาย 6 อ. 19 ต. 18 ม. ได้แก่ อ.เมืองฯ อ.วิเชียรบุรี อ.หล่มสัก อ.น้ำหนาว อ.เขาค้อ และ อ.บึงสามพัน บ้านเรือนประชาชนได้รับผลกระทบ 2 หลัง โรงพยาบาล 18 แห่ง โรงเรียน 1 แห่ง สถานที่ราชการ 1 แห่ง ไม่มีผู้ได้รับบาดเจ็บและเสียชีวิต

12) จ.ชัยนาท พื้นที่ได้รับความเสียหาย 1 อ. 1 ต. 1 ม. ได้แก่ อ.เมืองฯ วัด 1 แห่ง ไม่มีผู้ได้รับบาดเจ็บและเสียชีวิต

13) จ.อ่างทอง พื้นที่ได้รับความเสียหาย 3 อ. 4 ต. 4 ม. ได้แก่ อ.สามโก้ อ.ป่าโมก และ อ.วิเศษชัยชาญ โรงเรียน 4 แห่ง ไม่มีผู้ได้รับบาดเจ็บและเสียชีวิต

14) จ.พระนครศรีอยุธยา พื้นที่ได้รับความเสียหาย 9 อ. 14 ต. 15 ม. ได้แก่ อ.ลาดบัวหลวง อ.พระนครศรีอยุธยา อ.บางบาล อ.เสนา อ.ภาชี อ.มหาราช อ.ผักไห่ อ.วังน้อย และ อ.บางปะอิน วัด 11 แห่ง โรงพยาบาล 2 แห่ง ไม่มีผู้ได้รับบาดเจ็บและเสียชีวิต

15) จ.ปทุมธานี พื้นที่ได้รับความเสียหาย 1 อ. 1 ต. 1 ม. ได้แก่ อ.คลองหลวง เบื้องต้นพบรอยร้าวอาคาร 3 หลัง ได้แก่ อาคารโรงอาหารชั้นเดียว อาคารสำนักงาน 2 ชั้น และอาคารเรียน 3 ชั้น ไม่มีผู้ได้รับบาดเจ็บและเสียชีวิต

16) จ.นนทบุรี พื้นที่ได้รับความเสียหาย 3 อ. 5 ต. 5 ม. ได้แก่ อ.เมืองฯ อ.ปากเกร็ด และ อ.บางกรวย โรงพยาบาล 4 แห่ง ห้างสรรพสินค้าเดอะมอลล์งามวงศ์วาน 1 แห่ง มีผู้ได้รับบาดเจ็บ 1 ราย และไม่มีผู้เสียชีวิต

17) จ.สมุทรปราการ พื้นที่ได้รับความเสียหาย 1 อ. 1 ต. 1 ม. ได้แก่ อ.พระประแดง วัด 1 แห่ง ไม่มีผู้ได้รับบาดเจ็บและเสียชีวิต

18) จ.สมุทรสาคร พื้นที่ได้รับความเสียหาย 1 อ. 1 ต. 1 ม. ได้แก่ อ.เมืองฯ โรงพยาบาล 1 แห่ง ไม่มีผู้ได้รับบาดเจ็บและเสียชีวิต

19) กรุงเทพมหานคร เบื้องต้นมีผู้เสียชีวิต 18 ราย (เขตจตุจักร 11 ราย บางซื่อ 1 ราย คันนายาว 1 ราย บางกะปิ 1 ราย วัฒนา 1 ราย ราชเทวี 1 ราย ปทุมวัน 1 ราย และเขตห้วยขวาง 1 ราย) ผู้ได้รับบาดเจ็บ 33 ราย (เขตจตุจักร 18 ราย บางซื่อ 4 ราย บางรัก 3 ราย พญาไท 2 ราย ดินแดง 4 ราย วัฒนา 1 ราย และเขตบางนา 1 ราย) และมีผู้สูญหาย 78 ราย

การให้ความช่วยเหลือ กรมป้องกันและบรรเทาสาธารณภัย สป.กทม. หน่วยทหาร จนท.ตร. จิตอาสา อปพร. อาสาสมัคร มูลนิธิ พร้อมหน่วยงานที่เกี่ยวข้องเข้าให้การช่วยเหลือผู้ติดค้างภายใต้ซากอาคาร โดย นายกรัฐมนตรี มีข้อสั่งการให้ กองบัญชาการป้องกันและบรรเทาสาธารณภัยแห่งชาติเฝ้าระวังอาฟเตอร์ช็อก (after shock) อย่างใกล้ชิด และให้ศูนย์ป้องกันและบรรเทาสาธารณภัยเขต 1-18 จัดเตรียมเครื่องจักรกลสาธารณภัย ให้การสนับสนุนจังหวัด และช่วยเหลือประชาชนที่ได้รับผลกระทบอย่างเร่งด่วน และอธิบดีกรมป้องกันและบรรเทาสาธารณภัย สั่งการให้ศูนย์บัญชาการเหตุการณ์จังหวัด ติดตามสถานการณ์และผลกระทบที่อาจเกิดขึ้นจากเหตุการณ์ดังกล่าว ชี้แจงทำความเข้าใจให้กับประชาชน ทราบสถานการณ์ที่เกิดขึ้น เพื่อลดความตื่นตระหนก รวมถึงแนวทางการปฏิบัติตนให้ปลอดภัย และการให้ความช่วยเหลือของหน่วยงานราชการ และสำรวจความเสียหาย และให้ความช่วยเหลือประชาชนผู้ประสบภัยตามระเบียบหลักเกณฑ์ที่ทางราชการกำหนด

กองบัญชาการป้องกันและบรรเทาสาธารณภัยแห่งชาติ ได้ประเมินสถานการณ์แล้วเห็นว่าสถานการณ์ได้คลี่คลาย อีกทั้งผลกระทบต่อประชาชน ความเสียหายที่เกิดขึ้นในพื้นที่ที่ได้รับการแก้ไขระบบสาธารณูปโภคพื้นฐาน และเส้นทางคมนาคม รวมถึงความเป็นอยู่ของประชาชนกลับสู่ภาวะปกติและการให้ความช่วยเหลือในด้านต่างๆ ได้ดำเนินการอย่างต่อเนื่อง ส่วนในพื้นที่กรุงเทพมหานครยังคงมีการค้นหาผู้ที่ติดอยู่ในพื้นที่ที่ได้รับผลกระทบโดยศูนย์บัญชาการเหตุการณ์กรุงเทพมหานครสามารถดำเนินการได้ในศักยภาพของพื้นที่ ในการนี้ผู้บัญชาการป้องกันและบรรเทาสาธารณภัยแห่งชาติพิจารณาแล้ว อาศัยอำนาจตามความในมาตรา 13 แห่งพระราชบัญญัติป้องกันและบรรเทาสาธารณภัย พ.ศ. 2550 ประกอบแผนการป้องกันและบรรเทาสาธารณภัยแห่งชาติ พ.ศ. 2564 - 2570 จึงให้ลดระดับการจัดการสาธารณภัยขนาดใหญ่ (ระดับ 3) เป็นการจัดการสาธารณภัยขนาดกลาง (ระดับ 2) ตามแผนการป้องกันและบรรเทาสาธารณภัยแห่งชาติ พ.ศ. 2564 - 2570 โดยผู้ว่าราชการจังหวัด ในฐานะผู้อำนวยการจังหวัด และผู้ว่าราชการกรุงเทพมหานครในฐานะผู้อำนวยการกรุงเทพมหานคร เป็นผู้สั่งการควบคุม และบัญชาการในพื้นที่จังหวัด และในพื้นที่กรุงเทพมหานคร เพื่อประสานการให้ความช่วยเหลือผู้ประสบภัยพิบัติกรณีฉุกเฉินในระดับพื้นที่อย่างต่อเนื่อง ครอบคลุมทุกมิติที่เป็นปัญหาความเดือดร้อนของประชาชน

กรมป้องกันและบรรเทาสาธารณภัย ได้ระดมทีมค้นหาและกู้ภัยในเขตเมือง (USAR) รวม 77 นาย พร้อมด้วยเครื่องมือ อุปกรณ์ และเครื่องจักรกลสาธารณภัย กว่า 14 รายการ จากศูนย์ป้องกันและบรรเทาสาธารณภัยเขต 1 ปทุมธานี เขต 2 สุพรรณบุรี เขต 3 ปราจีนบุรี และเขต 16 ชัยนาท เข้าร่วมปฏิบัติการสนับสนุนการค้นหาผู้ประสบภัยในพื้นที่กรุงเทพมหานคร พร้อมทั้งได้ร่วมกับ กสทช. ส่ง SMS แจ้งประชาชน จำนวน 4 ครั้ง เพื่อให้รับทราบสถานการณ์แผ่นดินไหว และแนวทางการปฏิบัติตนให้ปลอดภัยก่อนที่จะกลับเข้าที่พักอาศัย ตลอดจนได้สั่งการให้ศูนย์ป้องกันและบรรเทาสาธารณภัยเขตทั่วประเทศ เตรียมความพร้อมเครื่องจักรกลสาธารณภัย กว่า 355 รายการ ให้พร้อมสนับสนุนการช่วยเหลือประชาชนของจังหวัดในเขตพื้นที่รับผิดชอบ ตลอด 24 ชั่วโมง



1.2 ไฟป่า

1) จ.แม่ฮ่องสอน วันที่ 30 มี.ค. 68 เวลา 19.30 น. เกิดไฟป่าบริเวณ (ดอยหึ่ง) บ้านห้วยเตี๋ย ม.3 ต.ผาบ่อง อ.เมืองฯ ใกล้กับสถานที่ กำจัดขยะ (บ่อขยะ) ของเทศบาลเมืองแม่ฮ่องสอน ขนาด 6 ไร่ ความลึก 13 เมตร เบื้องต้นไฟไหม้พื้นที่ป่าเสียหายประมาณ 10 ไร่ ยังคงมีไฟไหม้ในพื้นที่สูง ไม่มีผู้ได้รับบาดเจ็บ และเสียชีวิต โดย สนง.ปภ.จ. อำเภอก หน่วยงานทหารในพื้นที่ หน่วยเฉพาะกิจสิงหนาท ทม.เมือง อบต.ผาบ่อง ชุดปฏิบัติการพิเศษเหยี่ยวไฟ เสือไฟ (ชุดปฏิบัติการพิเศษดับไฟป่าแม่ฮ่องสอน) สิงห์ไฟ (สมาชิกอาสาสมัครรักษาดินแดน อ.เมืองฯ) จนท.ตร. อปท. จิตอาสา อปพร. อาสาสมัคร มูลนิธิ พร้อมหน่วยงานที่เกี่ยวข้องเข้าดำเนินการควบคุมไฟป่า ปัจจุบันอยู่ระหว่างปฏิบัติการกิจควบคุมไฟป่า และจัดทำแนวกันเพื่อไม่ให้ไฟลุกลามเข้าพื้นที่ชุมชน



2) จ.ลำปาง วันที่ 29 มี.ค. 68 เวลา 21.00 น. เกิดไฟฟ้าบริเวณอุทยานแห่งชาติถ้ำผาไท ถนน ลำปาง-งาว อ.งาว เบื้องต้นพื้นที่อุทยานแห่งชาติถ้ำผาไท ได้รับความเสียหายประมาณ 100 ไร่ ไม่มีผู้ได้รับบาดเจ็บ และเสียชีวิต โดย สนง.ปภ.จ. สถานีควบคุมไฟฟ้าห้วยทาก อุทยานถ้ำผาไท อำเภอ หน่วยงานทหารในพื้นที่ จนท.ตร. อปท. จิตอาสา อปพร. อาสาสมัคร มูลนิธิ พร้อมหน่วยงานที่เกี่ยวข้องเข้าดำเนินการควบคุมไฟฟ้าสามารถควบคุมไฟฟ้าได้ในเวลา 10.00 น. และจัดเจ้าหน้าที่เฝ้าระวังและติดตามสถานการณ์ตลอด 24 ชม.



2. การคาดการณ์ลักษณะอากาศ

2.1 ประกาศกรมอุตุนิยมวิทยา เรื่อง พายุฤดูร้อนบริเวณประเทศไทยตอนบน (มีผลกระทบบางพื้นที่จนถึงวันที่ 1 เมษายน 2568) ฉบับที่ 11 (73/2568) วันที่ 31 มี.ค. 68 เวลา 05.00 น.

บริเวณภาคเหนือ ภาคกลาง รวมทั้งกรุงเทพมหานครและปริมณฑล และภาคใต้ตอนบน จะมีพายุฤดูร้อนเกิดขึ้น โดยมีลักษณะพายุฝนฟ้าคะนอง ลมกระโชกแรง ลูกเห็บตก รวมถึงอาจมีฟ้าผ่าเกิดขึ้นได้บางพื้นที่ ทั้งนี้เนื่องจากบริเวณความกดอากาศสูงหรือมวลอากาศเย็นกำลังปานกลางจากประเทศจีนแผ่ลงมาปกคลุมภาคตะวันออกเฉียงเหนือของประเทศไทยและทะเลจีนใต้ ส่งผลทำให้มีลมตะวันออกและลมตะวันออกเฉียงใต้พัดนำความชื้นเข้ามาปกคลุมประเทศไทยตอนบน ในขณะที่บริเวณดังกล่าวมีอากาศร้อน

ขอให้ประชาชนบริเวณประเทศไทยตอนบนระวังอันตรายจากพายุฤดูร้อนที่จะเกิดขึ้น ควรหลีกเลี่ยงการเดินทางผ่านบริเวณที่มีพายุฝนฟ้าคะนอง หรืออยู่ในที่โล่งแจ้ง ใต้ต้นไม้ใหญ่ สิ่งปลูกสร้างและป้ายโฆษณาที่ไม่แข็งแรง ส่วนเกษตรกรควรเสริมความแข็งแรงให้ไม้ผล และเตรียมการป้องกันความเสียหายที่อาจเกิดขึ้นกับผลผลิตทางการเกษตรและสัตว์เลี้ยง รวมทั้งดูแลรักษาสุขภาพในช่วงที่สภาพอากาศเปลี่ยนแปลงไว้ด้วย

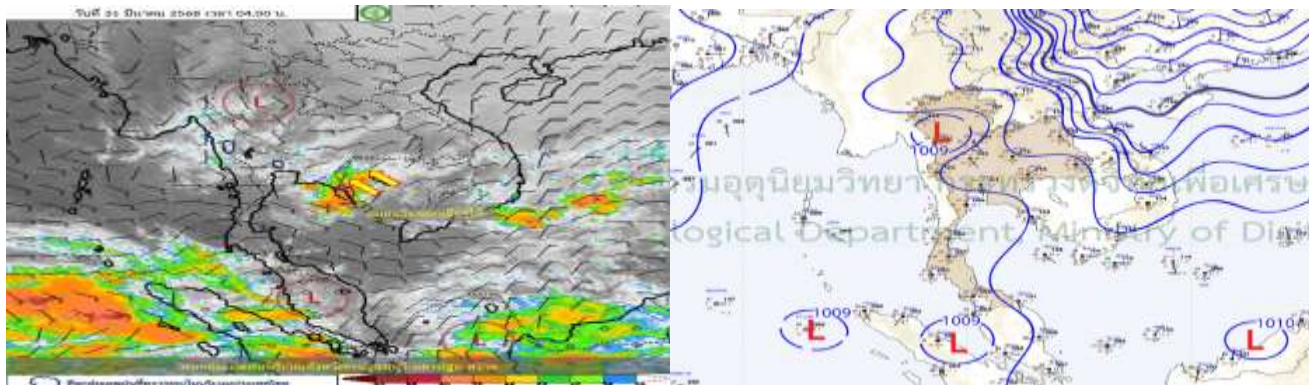
ในช่วงวันที่ 31 มี.ค. - 3 เม.ย. 68 จะมีคลื่นกระแสลมฝ่ายตะวันออกเฉียงเหนือเคลื่อนผ่านภาคตะวันออกเฉียงเหนือ และภาคใต้ ลงสู่ทะเลอันดามัน ทำให้ภาคใต้มีฝนเพิ่มขึ้นกับมีฝนตกหนักถึงหนักมากบางพื้นที่ และมีลมกระโชกแรงบางแห่ง

2.2 พยากรณ์อากาศกรมอุตุนิยมวิทยา ประจำวันที่ 31 มี.ค. 68 เวลา 05.00 น.

พยากรณ์อากาศ 24 ชั่วโมงข้างหน้า บริเวณภาคเหนือ ภาคกลาง รวมทั้งกรุงเทพมหานครและปริมณฑล และภาคใต้ตอนบน จะมีพายุฤดูร้อนเกิดขึ้น โดยมีลักษณะของพายุฝนฟ้าคะนอง ลมกระโชกแรง และลูกเห็บตกบางแห่ง รวมถึงอาจมีฟ้าผ่าเกิดขึ้นในบางพื้นที่ เนื่องจากบริเวณความกดอากาศสูงหรือมวลอากาศเย็นกำลังปานกลางจากประเทศจีนแผ่ลงมาปกคลุมภาคตะวันออกเฉียงเหนือ และทะเลจีนใต้ ในขณะที่ประเทศไทยมีอากาศร้อน ขอให้ประชาชนในบริเวณดังกล่าวระวังอันตรายจากพายุฤดูร้อนที่จะเกิดขึ้น โดยหลีกเลี่ยงการเดินทางผ่านบริเวณที่มีพายุฝนฟ้าคะนอง อยู่ในที่โล่งแจ้ง ใต้ต้นไม้ใหญ่ สิ่งปลูกสร้าง และป้ายโฆษณาที่ไม่แข็งแรง เกษตรกรควรเตรียมการป้องกันระวังความเสียหายที่อาจเกิดขึ้นกับผลผลิตทางการเกษตรและสัตว์เลี้ยง รวมทั้งดูแลรักษาสุขภาพในช่วงที่สภาพอากาศเปลี่ยนแปลงไว้ด้วย

สำหรับลมตะวันออกเฉียงใต้ที่พัดปกคลุมอ่าวไทย ภาคใต้ และทะเลอันดามัน เริ่มมีกำลังแรง ทำให้ภาคใต้มีฝนฟ้าคะนองเพิ่มขึ้น ส่วนคลื่นลมบริเวณอ่าวไทยและทะเลอันดามันมีคลื่นสูงประมาณ 1 เมตร บริเวณที่มีฝนฟ้าคะนองคลื่นสูงมากกว่า 2 เมตร

ในช่วงวันที่ 31 มี.ค. 68 - 3 เม.ย. 68 จะมีคลื่นกระแสลมฝ่ายตะวันออกเฉียงใต้เคลื่อนผ่านภาคตะวันออกเฉียงใต้ที่พัดปกคลุมอ่าวไทย ภาคใต้ และทะเลอันดามัน จะเริ่มมีกำลังแรงขึ้น ทำให้ภาคใต้มีฝนเพิ่มขึ้น กับมีฝนตกหนักถึงหนักมากบางพื้นที่ และมีลมกระโชกแรงบางแห่ง



3. ข้อมูลปริมาณฝนสูงสุดรายภาค เวลา 01.00 น. วันที่ 30 มี.ค. 68 ถึงเวลา 01.00 น. วันที่ 31 มี.ค. 68 (ข้อมูลกรมอุตุนิยมวิทยา)

ภาค	จังหวัด	สถานีวัด	อำเภอ/เขต	ปริมาณฝน
เหนือ	ตาก	-	อุ้มผาง	29.3 มม.
ตะวันออกเฉียงเหนือ	อุดรธานี	-	เมืองฯ	52.2 มม.
กลาง	กาญจนบุรี	-	ทองผาภูมิ	10.6 มม.
ตะวันออก	ชลบุรี	-	เมืองฯ	66.7 มม.
ใต้ฝั่งตะวันออก	พัทลุง	-	เมืองฯ	6.0 มม.
ใต้ฝั่งตะวันตก	สตูล	-	เมืองฯ	7.8 มม.
กรุงเทพมหานคร/ปริมณฑล	กรุงเทพมหานคร	ท่าอากาศยานดอนเมือง	ดอนเมือง	17.6 มม.
เกณฑ์ปริมาณน้ำฝน	0.1-10.0 มม. = ฝนเล็กน้อย	10.1-35.0 มม. = ฝนปานกลาง	35.1-90.0 มม. = ฝนหนัก	มากกว่า 90.1 มม. = ฝนหนักมาก

4. ข้อมูลอุณหภูมิรายภาค (กรมอุตุนิยมวิทยา ณ วันที่ 31 มี.ค. 68)

ภาค	อุณหภูมิต่ำสุด (°C)	จังหวัด	อุณหภูมิสูงสุด (°C)	จังหวัด
เหนือ	18.0	เชียงราย	40.1	ลำพูน ลำปาง
ตะวันออกเฉียงเหนือ	21.2	สกลนคร	35.0	อุบลราชธานี
กลาง	25.0	ราชบุรี	39.0	กาญจนบุรี
ตะวันออก	25.2	ตราด	35.2	ชลบุรี
ใต้	21.6	ประจวบคีรีขันธ์	36.5	ระนอง
กรุงเทพฯ และปริมณฑล	26.7	สมุทรปราการ	35.5	กรุงเทพมหานคร

*** อุณหภูมิยอดดอย/ยอดภู ต่ำสุด 11.0 องศาเซลเซียส (สถานีเกษตรหลวงอ่างขาง อ.ฝาง จ.เชียงใหม่)

5. คุณภาพอากาศในพื้นที่ที่มีผลกระทบต่อสุขภาพ ประจำวันที่ 31 มี.ค. 68 เวลา 05.00 น. (ข้อมูลกรมควบคุมมลพิษ)

ที่	ค่า PM 2.5 ในพื้นที่			คุณภาพอากาศ		
1	กรุงเทพมหานคร	ริมถนนลาดกระบัง เขตลาดกระบัง	48.7	เริ่มมีผลกระทบต่อสุขภาพ		
		ริมถนนเลียบริมบวารี เขตหนองจอก	47.6	เริ่มมีผลกระทบต่อสุขภาพ		
		แขวงทุ่งวัดดอน เขตสาทร	44.2	เริ่มมีผลกระทบต่อสุขภาพ		
2	จ.แม่ฮ่องสอน	ต.จองคำ อ.เมืองฯ	300.9	มีผลกระทบต่อสุขภาพ		
3	จ.เชียงใหม่	ต.เมืองนะ อ.เชียงดาว	146.9	มีผลกระทบต่อสุขภาพ		
4	จ.น่าน	ต.ห้วยโก๋น อ.เฉลิมพระเกียรติ	136.6	มีผลกระทบต่อสุขภาพ		
5	จ.เชียงราย	ต.เวียงพางคำ อ.แม่สาย	132.8	มีผลกระทบต่อสุขภาพ		
หมายเหตุ		0-15.0	15.1-25.0	25.1-37.5	37.6-75.0	มากกว่า 75.1
ค่ามาตรฐาน PM 2.5 เฉลี่ย 24 ชั่วโมง (ข้อมูลกรมควบคุมมลพิษ)		คุณภาพอากาศ ดีมาก	คุณภาพอากาศ ดี	คุณภาพอากาศ ปานกลาง	เริ่มมีผลกระทบต่อ สุขภาพ	มีผลกระทบต่อ สุขภาพ

6. พื้นที่เฝ้าระวังและเตรียมพร้อมรับสถานการณ์

กองอำนวยการป้องกันและบรรเทาสาธารณภัยกลาง (กอปภ.ก.) ได้ติดตามสภาวะอากาศและพิจารณาปัจจัยเสี่ยง กอปรกับกรมอุตุนิยมวิทยาได้มีประกาศฉบับที่ 1 (63/2568) ลงวันที่ 26 มีนาคม 2568 เวลา 05.00 น. แจ้งว่าบริเวณ ความกดอากาศสูงกำลังอ่อนจากสาธารณรัฐประชาชนจีนจะแผ่ลงมาปกคลุมสาธารณรัฐประชาธิปไตยประชาชนลาว ตอนบน สาธารณรัฐสังคมนิยมเวียดนามตอนบนและทะเลจีนใต้ ในขณะที่ประเทศไทยตอนบนมีอากาศร้อนถึงร้อนจัด ทำให้บริเวณภาคเหนือ ภาคตะวันออกเฉียงเหนือ ภาคกลาง รวมทั้งกรุงเทพมหานคร จะมีพายุฤดูร้อนเกิดขึ้นบางพื้นที่ โดยมีพายุฝนฟ้าคะนอง ลมกระโชกแรง ลูกเห็บตก รวมถึงอาจมีฟ้าผ่าบางพื้นที่ โดยมีพื้นที่เฝ้าระวังสถานการณ์ พายุฝนฟ้าคะนอง และลมกระโชกแรง ระหว่างวันที่ 29 มีนาคม - 1 เมษายน 2568 ดังนี้

ภาคเหนือ จังหวัดแม่ฮ่องสอน เชียงใหม่ เชียงราย ลำพูน ลำปาง พะเยา แพร่ น่าน อุตรดิตถ์ ตาก สุโขทัย กำแพงเพชร พิษณุโลก พิจิตร เพชรบูรณ์ นครสวรรค์ และจังหวัดอุทัยธานี

ภาคตะวันออกเฉียงเหนือ จังหวัดเลย หนองคาย บึงกาฬ หนองบัวลำภู อุดรธานี สกลนคร นครพนม ชัยภูมิ ขอนแก่น มหาสารคาม กาฬสินธุ์ มุกดาหาร ร้อยเอ็ด ยโสธร อำนาจเจริญ นครราชสีมา บุรีรัมย์ สุรินทร์ ศรีสะเกษ และจังหวัดอุบลราชธานี

ภาคกลาง จังหวัดกาญจนบุรี ราชบุรี สุพรรณบุรี ชัยนาท สิงห์บุรี อ่างทอง พระนครศรีอยุธยา ลพบุรี สระบุรี นครนายก ปราจีนบุรี สระแก้ว ฉะเชิงเทรา ชลบุรี ระยอง จันทบุรี ตราด เพชรบุรีประจวบคีรีขันธ์ ปทุมธานี นนทบุรี นครปฐม สมุทรสาคร สมุทรสงคราม และจังหวัดสมุทรปราการ

จึงให้จังหวัดติดตามสถานการณ์และแจ้งเตือนประชาชนที่อยู่ในพื้นที่เสี่ยงภัยทราบล่วงหน้า และดำเนินการ แจ้งไปยังกองอำนวยการป้องกันและบรรเทาสาธารณภัยอำเภอ องค์กรปกครองส่วนท้องถิ่น หน่วยงานที่เกี่ยวข้อง และประชาชน ให้ติดตามข้อมูลสภาวะอากาศและข่าวสารจากทางราชการ ประชาสัมพันธ์สร้างการรับรู้ให้กับประชาชน ระวังอันตรายจากพายุฝนฟ้าคะนอง ลมกระโชกแรง และลูกเห็บตก โดยหลีกเลี่ยงการอยู่ในที่โล่งแจ้ง ใต้ต้นไม้ใหญ่ สิ่งก่อสร้างและป้ายโฆษณาที่ไม่แข็งแรง รวมถึงระวังอันตรายจากฟ้าผ่า สำหรับเกษตรกรควรป้องกันผลผลิตทางการเกษตรที่อาจได้รับความเสียหายด้วย หากมีแนวโน้มจะเกิดสถานการณ์รุนแรงในพื้นที่ ให้ถือปฏิบัติตาม ข้อสั่งการและมาตรการตามหนังสือกองบัญชาการป้องกันและบรรเทาสาธารณภัยแห่งชาติ ด่วนที่สุด ที่ มท (บกปภ) 0624/ว 23 ลงวันที่ 14 มีนาคม 2568 และขอให้รายงานผลการแจ้งเตือนภัยของจังหวัดผ่านช่องทางแอปพลิเคชันไลน์ “กลุ่มป้องกันและปฏิบัติการ ปภ.”

ให้ศูนย์ป้องกันและบรรเทาสาธารณภัยเขตทุกเขต (ยกเว้นเขต 11 สุราษฎร์ธานี เขต 12 สงขลา และเขต 18 ภูเก็ต) ดำเนินการ ดังนี้

1. ติดตามข้อมูลสภาวะอากาศ และข่าวสารจากทางราชการอย่างใกล้ชิด เตรียมความพร้อมเครื่องจักรกลสาธารณภัย รถปฏิบัติการ กำลังพล ให้พร้อมสนับสนุนจังหวัดตลอด 24 ชั่วโมง

2. กรณีประเมินสถานการณ์แล้ว คาดว่าจะเกิดสถานการณ์ หรือสถานการณ์ขยายวงกว้าง ให้มอบหมายบุคลากร ชุดเผชิญสถานการณ์วิกฤต (ERT) พร้อมเครื่องจักรกลสาธารณภัย รถปฏิบัติการไปปฏิบัติหน้าที่ในศูนย์บัญชาการเหตุการณ์จังหวัด ขึ้นการบังคับบัญชาต่อผู้ว่าราชการจังหวัด/ผู้อำนวยการจังหวัด โดยประสานการปฏิบัติกับสำนักงานป้องกันและบรรเทาสาธารณภัยจังหวัด

3. กรณีทรัพยากรเพื่อสนับสนุนในจังหวัดพื้นที่รับผิดชอบไม่เพียงพอ ให้ประสานขอรับการสนับสนุนจากศูนย์ป้องกันและบรรเทาสาธารณภัยเขตใกล้เคียง

และให้กรุงเทพมหานครประชาสัมพันธ์ให้ประชาชนติดตามข้อมูลสภาวะอากาศ และข่าวสารจากทางราชการ พร้อมระวังอันตรายจากฝนฟ้าคะนอง ลมกระโชกแรง โดยหลีกเลี่ยงการอยู่ในที่โล่งแจ้ง ใต้ต้นไม้ใหญ่ สิ่งก่อสร้างและป้ายโฆษณาที่ไม่แข็งแรง รวมถึงระวังอันตรายจากฟ้าผ่า โดยถือปฏิบัติตามหนังสือกองบัญชาการป้องกันและบรรเทาสาธารณภัยแห่งชาติ ด่วนที่สุด ที่ มท (บกปภ) 0624/24 ลงวันที่ 14 มีนาคม 2568

7. ข้อสั่งการนายกรัฐมนตรีในการประชุมกองบัญชาการป้องกันและบรรเทาสาธารณภัยแห่งชาติ (บกปภ.ช.) เพื่อติดตามสถานการณ์ ผลกระทบ และการแก้ไขปัญหาภัยจากแผ่นดินไหว

1) การบริหารสถานการณ์และการให้ความช่วยเหลือผู้ประสบภัย

ให้กองบัญชาการป้องกันและบรรเทาสาธารณภัยแห่งชาติ เป็นศูนย์กลางในการอำนวยความสะดวก ประสานการปฏิบัติระหว่างหน่วยงาน ระดมสรรพกำลังและทรัพยากร ในการให้ความช่วยเหลือผู้ประสบภัยในภาพรวม โดยมีรัฐมนตรีว่าการกระทรวงมหาดไทย ในฐานะผู้บัญชาการป้องกันและบรรเทาสาธารณภัยแห่งชาติ เป็นผู้บัญชาการเหตุการณ์ให้ศูนย์บัญชาการเหตุการณ์กรุงเทพมหานคร เป็นศูนย์บัญชาการเหตุการณ์ส่วนหน้า กรุงเทพมหานคร ดำเนินการให้ความช่วยเหลือและค้นหาผู้ที่ยังติดค้างอยู่ในอาคารที่ถล่ม โดยมีผู้ว่าราชการกรุงเทพมหานคร เป็นผู้บัญชาการเหตุการณ์ ณ จุดเกิดเหตุ

2) การแจ้งเตือนประชาชน

ขอให้เร่งพัฒนาระบบ cell broadcast ที่จะสามารถส่งข้อความแจ้งเตือนไปยังโทรศัพท์มือถือของประชาชนโดยตรงเพื่อให้ประชาชนได้รับการแจ้งเตือนอย่างรวดเร็ว และทันต่อสถานการณ์

3) การคมนาคมและการจราจร

ให้มีการเตรียมความพร้อมรองรับ หากเกิดกรณีจำเป็นต้องทำการปิดเส้นทางคมนาคมและการจราจร โดยมีระบบการแจ้งเตือนให้ประชาชนทราบสถานการณ์ที่มีการปิดเส้นทางคมนาคมเส้นทางใดบ้าง มีทางเลือกหรือทางเลือกที่สามารถเดินทางได้ในเส้นทางใดให้กรมป้องกันและบรรเทาสาธารณภัย ร่วมกับกระทรวงคมนาคม และการทางพิเศษแห่งประเทศไทยในการแก้ไขปัญหากรณีมีเศษวัสดุจากอาคารสูงด้านข้างจะร่วงหล่นมาในบริเวณด้านดินแดงทางพิเศษเฉลิมมหานคร

4) การตรวจสอบอาคาร

ให้จัดตั้งคณะกรรมการ/คณะทำงานเพื่อทำการตรวจสอบอาคารที่ได้รับผลกระทบและยืนยันความปลอดภัยของอาคาร เพื่อให้ผู้ใช้อาคารมีความเชื่อมั่นในเรื่องความปลอดภัยของโครงสร้างอาคาร

5) การประชาสัมพันธ์ข้อมูลข่าวสารให้กระทรวงการต่างประเทศ ทำการสื่อสารภาคภาษาอังกฤษ

เพื่อสร้างความเข้าใจแก่นักท่องเที่ยวและสื่อมวลชนจากต่างประเทศที่ยังคงให้ความสนใจและได้ติดตามสถานการณ์อย่างต่อเนื่องมอบหมายให้รัฐมนตรีประจำสำนักนายกรัฐมนตรี ประสานรวบรวมข้อมูลเบอร์โทรศัพท์ สายด่วนของหน่วยงานที่เกี่ยวข้อง และแจ้งประชาสัมพันธ์ให้ประชาชนได้รับทราบถึงสถานการณ์และการปฏิบัติตนอย่างปลอดภัย รวมถึงแจ้งช่องทางในการติดตามข่าวสารจากทางภาครัฐ รวมถึงช่องทางแจ้งเหตุ หรือขอรับความช่วยเหลือจากหน่วยงานที่เกี่ยวข้อง

6) การเยียวยาผู้ประสบภัย ให้เร่งกำหนดมาตรการช่วยเหลือและเยียวยาผู้ได้รับผลกระทบโดยเร็ว

8. สภาพน้ำในอ่างเก็บน้ำ (ข้อมูลกรมชลประทาน วันที่ 30 มี.ค. 68)

อ่างเก็บน้ำ	ความจุที่ รณก. (ล้าน ม ³)	ปริมาณน้ำในอ่างฯ		ปริมาณน้ำใช้การได้		ปริมาณน้ำไหลลง อ่างฯ		ปริมาณน้ำระบาย		ปริมาณน้ำ รับได้อีก (ล้าน ม ³)
		ปริมาตร (ล้าน ม ³)	% น้ำ เก็บกัก	ปริมาตร (ล้าน ม ³)	% น้ำ ใช้การ	วันนี้ (ล้าน ม ³)	เมื่อวาน (ล้าน ม ³)	วันนี้ (ล้าน ม ³)	เมื่อวาน (ล้าน ม ³)	
1. ภูมิล (ตก)	13,462	7,889	59	4,089	42	0.00	0.00	15.12	15.00	5,573
2. สิริกิติ์ (อด)	9,510	6,290	66	3,440	52	1.68	0.00	21.92	21.92	3,220
3. แม่จัดสมบูรณ์ชล (ชม)	265	212	80	200	79	0.05	0.05	1.32	1.48	53
4. แม่กวางอุดมธารา (ชม)	263	149	57	135	54	0.13	0.06	1.13	0.63	114
5. กิวลม (ลป)	106	42	40	39	38	0.45	0.17	1.55	1.82	64
6. กิวคอบมา (ลป)	170	120	70	113	69	0.00	0.00	0.33	0.33	50
7. แควน้อยบำรุงแดน (พล)	939	549	58	506	56	0.13	0.14	3.89	3.89	390
8. แม่มอก (ลป)	110	27	24	11	11	0.00	0.00	0.11	0.11	83
9. ห้วยหลวง (อด)	136	54	40	48	37	0.00	0.00	0.63	0.62	82
10. น้ำอูน (สน)	520	250	48	205	43	0.00	0.00	1.35	1.36	270
11. น้ำพุง (สน)	165	65	39	56	36	0.00	0.05	0.20	0.22	100
12. จุฬารัตน์ (ชย)	164	54	33	17	13	0.10	0.00	0.00	0.00	110
13. อุบลรัตน์ (ชก)	2,431	1,025	42	443	24	0.00	0.21	8.00	8.02	1,406
14. ลำปาว (กส)	1,980	1,037	52	937	50	0.18	0.17	7.39	7.42	943
15. ลำตะคอง (นม)	314	57	18	34	12	0.00	0.00	0.26	0.26	257
16. ลำพระเพลิง (นม)	155	71	46	70	46	0.00	0.00	0.29	0.23	84
17. มูลบน (นม)	141	58	41	51	38	0.02	0.02	0.08	0.08	83
18. ลำแซะ (นม)	275	120	44	113	42	0.21	0.00	0.12	0.12	155
19. ลำนางรอง (บร)	121	38	31	34	29	0.00	0.00	0.02	0.04	83
20. สิรินคร (อบ)	1,966	1,119	57	287	25	0.00	0.00	0.73	0.53	847
21. ป่าสักชลสิทธิ์ (ลป)	960	354	37	351	37	0.00	0.00	3.89	3.89	606
22. ทับเสลา (อน)	160	59	37	42	29	0.00	0.00	0.10	0.10	101
23. กระเสียว (สพ)	299	139	46	99	38	0.00	0.00	1.48	1.48	160
24. ศรีนครินทร์ (กจ)	17,745	13,380	75	3,115	42	1.57	1.74	14.98	14.95	4,365
25. วชิราลงกรณ (กจ)	8,860	5,865	66	2,853	49	0.00	0.00	20.02	19.94	2,995
26. ขุนด่านปราการชล (นย)	224	75	34	71	32	0.00	0.00	1.46	1.51	149
27. คลองสิียด (ฉช)	420	54	13	24	6	0.00	0.00	2.06	2.06	366
28. บางพระ (ชบ)	117	72	61	60	57	0.01	0.01	0.32	0.32	45
29. หนองปลาไหล (รย)	164	125	76	111	74	0.00	0.00	0.31	0.44	39
30. ประแสร์ (รย)	295	151	51	131	48	0.00	0.00	0.98	0.98	144
31. นฤปดินทรจินดา (ปจ)	295	121	41	106	38	0.04	0.00	1.15	1.21	174

อ่างเก็บน้ำ	ความจุที่ รณก. (ล้าน ม ³)	ปริมาณน้ำในอ่างฯ		ปริมาณน้ำใช้การได้		ปริมาณน้ำไหลลง อ่างฯ		ปริมาณน้ำระบาย		ปริมาณน้ำ รับได้อีก (ล้าน ม ³)
		ปริมาตร (ล้าน ม ³)	% น้ำ เก็บกัก	ปริมาตร (ล้าน ม ³)	% น้ำ ใช้การ	วันนี้ (ล้าน ม ³)	เมื่อวาน (ล้าน ม ³)	วันนี้ (ล้าน ม ³)	เมื่อวาน (ล้าน ม ³)	
32. แก่งกระจาน (พบ)	710	328	46	263	41	0.65	0.65	2.76	2.76	382
33. ปราณบุรี (พบ)	391	145	37	127	34	0.00	0.14	0.87	0.87	246
34. รัชชประภา (สถ)	5,639	3,725	66	2,374	55	2.08	3.49	9.94	9.95	1,914
35. บางหลวง (ยล)	1,454	1,253	86	977	83	7.74	5.73	4.02	4.02	201
รวมทั้งประเทศ	70,926	45,072	64	21,532	45	15.05	12.63	128.77	128.55	25,854
หมายเหตุ	ปริมาณน้ำที่มากกว่า ร้อยละ 80		ปริมาณน้ำเก็บกักที่น้อยกว่า หรือเท่ากับร้อยละ 30		ปริมาณน้ำที่ใช้การได้ น้อยกว่าร้อยละ 30		% น้ำเก็บกัก / ปริมาณน้ำไหลลงอ่างฯ / ปริมาณน้ำระบาย สูงสุด			

*** รณก. ระดับน้ำเก็บกัก

อ่างเก็บน้ำขนาดใหญ่ที่ปริมาณน้ำเก็บกักอยู่ในเกณฑ์มากกว่าร้อยละ 80 จำนวน 1 อ่าง (บางหลวง)

อ่างเก็บน้ำขนาดใหญ่ที่ปริมาณน้ำเก็บกักน้อยกว่าหรือเท่ากับร้อยละ 30 ของความจุอ่างฯ จำนวน 3 อ่าง
(แม่มอก ลำตะคอง และคลองสีียด)

อ่างเก็บน้ำขนาดใหญ่ที่ปริมาณน้ำที่ใช้การได้อยู่ในเกณฑ์น้อยกว่าร้อยละ 30 ของความจุอ่างฯ จำนวน 8 อ่าง
(แม่มอก จุฬาภรณ์ อุบลรัตน์ ลำตะคอง ลำนางรอง สิรินคร ทับเสลา และคลองสีียด)

9. สถิติอุบัติเหตุทางถนน วันที่ 31 มี.ค. 68 (ข้อมูลจาก บริษัท กลางคุ้มครองผู้ประสบภัยจากรถ จำกัด ยังไม่รวมข้อมูล สตท. และ สอ.)

ช่วงเวลา	ผู้เสียชีวิต	ผู้บาดเจ็บ	รวม
30 มี.ค. 68	13	1,984	1,997
1 - 30 มี.ค. 68	1,030	68,979	70,009
1 ม.ค. - 30 มี.ค. 68	3,407	220,001	223,408

จึงเรียนมาเพื่อโปรดทราบ

ศูนย์อำนวยการบรรเทาสาธารณภัย
กรมป้องกันและบรรเทาสาธารณภัย