



# รายงานสถานการณ์สาธารณภัย

## กรมป้องกันและบรรเทาสาธารณภัย กระทรวงมหาดไทย

ศูนย์อำนวยการบรรเทาสาธารณภัย (ส่วนปฏิบัติการ) [www.direct.disaster.go.th/directing/home](http://www.direct.disaster.go.th/directing/home)

โทรสาร 0-2241-7450-6 สายด่วนนิรภัย 1784 Line @1784DDPM



ที่ของข่าว 528/2567

วันที่ 12 กันยายน 2567

(เวลา 06.00 น.)

### กรมป้องกันและบรรเทาสาธารณภัยขอรายงานสถานการณ์สาธารณภัยประจำวัน ดังนี้

#### 1. สถานการณ์สาธารณภัย

##### อุทกภัย

ร่องมรสุมกำลังปานกลางพาดผ่านภาคเหนือตอนบน และตอนบนของภาคตะวันออกเฉียงเหนือ เข้าสู่หย่อมความกดอากาศต่ำบริเวณประเทศเวียดนามตอนบนและอ่าวตังเกี๋ย ประกอบกับมรสุมตะวันตกเฉียงใต้ ยังคงพัดปกคลุมทะเลอันดามัน ประเทศไทย และอ่าวไทย ในขณะที่มีแนวพัดสอบของลมตะวันออกเฉียงใต้ และลมตะวันตกเฉียงใต้ในระดับบนปกคลุมภาคตะวันออกเฉียงเหนือ ทำให้เกิดน้ำท่วมฉับพลัน และน้ำป่าไหลหลาก ระหว่างวันที่ 16 ส.ค.-12 ก.ย. 67 มีสถานการณ์ในพื้นที่ 27 จ. (เชียงราย เชียงใหม่ ตาก พะเยา น่าน ลำพูน ลำปาง แพร่ อุตรดิตถ์ สุโขทัย พิษณุโลก นครสวรรค์ เพชรบูรณ์ เลย อุดรธานี หนองคาย หนองบัวลำภู ปราจีนบุรี อ่างทอง พระนครศรีอยุธยา ระยอง ภูเก็ต ยะลา นครศรีธรรมราช พังงา ตรัง สตูล) 125 อ. 565 ต. 2,975 ม. บ้านเรือนได้รับผลกระทบ 106,476 ครัวเรือน มีผู้เสียชีวิตจากอุทกภัย 11 ราย (เชียงราย 2 ราย พะเยา 4 ราย น่าน 3 ราย แพร่ 2 ราย ผู้เสียชีวิตอยู่ระหว่างการตรวจสอบข้อเท็จจริง) มีผู้เสียชีวิตจากดินถล่ม 22 ราย (เชียงราย 3 ราย เชียงใหม่ 6 ราย ภูเก็ต 13 ราย) และมีผู้ได้รับบาดเจ็บ 24 ราย **ปัจจุบันยังคงมีสถานการณ์ในพื้นที่ 7 จ. (เชียงราย เชียงใหม่ ตาก สุโขทัย พิษณุโลก อ่างทอง พระนครศรีอยุธยา) 24 อ. 131 ต. 545 ม. บ้านเรือนได้รับผลกระทบ 36,199 ครัวเรือน ดังนี้**

จังหวัด	ผลกระทบ			รายชื่ออำเภอ	ความเสียหาย			สถานการณ์ปัจจุบัน
	อำเภอ	ตำบล	หมู่บ้าน		ครัวเรือน	เสียชีวิต	บาดเจ็บ	
ภาคเหนือ รวม 5 จ. 16 อ. 50 ต. 159 ม. บ้านเรือนได้รับผลกระทบ 24,084 ครัวเรือน มีผู้เสียชีวิต 9 ราย บาดเจ็บ 5 ราย								
1. เชียงราย (10 ก.ย. 67)	6	24	71	แม่สาย แม่ฟ้าหลวง แม่จัน เชียงแสน เชียงของ เมืองฯ	19,499	3	2	ระดับน้ำเพิ่มขึ้น
2. เชียงใหม่ (10 ก.ย. 67)	2	5	22	แม่เมาะ ผาง	2,928	6	3	ระดับน้ำลดลง เสียชีวิตจากดินถล่ม
3. ตาก (10 ก.ย. 67)	4	11	31	พบพระ แม่สอด แม่ระมาด ท่าสองยาง	720	-	-	ระดับน้ำลดลง
4. สุโขทัย (25 ส.ค. 67)	1	3	20	กงไกรลาศ	361	-	-	ระดับน้ำลดลง
5. พิษณุโลก (25 ส.ค. 67)	3	7	15	พรหมพิราม บางระกำ เมืองฯ	576	-	-	ระดับน้ำทรงตัว

จังหวัด	ผลกระทบ			รายชื่ออำเภอ	ความเสียหาย			สถานการณ์ปัจจุบัน
	อำเภอ	ตำบล	หมู่บ้าน		ครัวเรือน	เสียชีวิต	บาดเจ็บ	
ภาคกลาง รวม 2 จ. 8 อ. 81 ต. 386 ม. บ้านเรือนได้รับผลกระทบ 12,115 ครัวเรือน								
6. อ่างทอง (9 ก.ย. 67)	1	3	14	วิเศษชัยชาญ	343	-	-	ระดับน้ำทรงตัว
7. พระนครศรีอยุธยา (2 ก.ย. 67)	7	78	372	บางบาล บางปะหัน ผักไห่ เสนา พระนครศรีอยุธยา บางปะอิน บางไทร	11,772	-	-	ระดับน้ำทรงตัว

1) จ.เชียงราย วันที่ 10 ก.ย. 67 จากอิทธิพลร่องความกดอากาศต่ำที่สลายตัวจากพายุไต้ฝุ่น ยางิ ส่งผลให้เกิดน้ำท่วม น้ำป่าไหลหลาก และดินถล่มในพื้นที่ 6 อ. 24 ต. 71 ม. ได้แก่ ต.เวียงพางคำ ต.แม่สาย อ.แม่สาย ต.สถาน ต.เวียง อ.เชียงของ ต.รอบเวียง ต.ดอยฮาง ต.แม่ยาว ต.ริมกก ต.ห้วยชมภู อ.เมืองฯ ต.แม่จัน ต.ป่าตึง ต.แม่คำ ต.ศรีค้ำ ต.จันจว้า ต.จันจว้าใต้ ต.จอมสวรรค์ อ.แม่จัน ต.เทอดไทย ต.แม่สลองนอก ต.แม่สลองใน อ.แม่ฟ้าหลวง ต.เวียง อ.เชียงแสน เบื้องต้นบ้านเรือนได้รับผลกระทบ 19,499 ครัวเรือน มีผู้เสียชีวิต 3 ราย (จากเหตุดินถล่ม อ.แม่ฟ้าหลวง) และมีผู้ได้รับบาดเจ็บ 2 ราย (จากเหตุดินถล่ม อ.แม่ฟ้าหลวง) โดย สนง.ปภ.จ. อำเภอ หน่วยทหารในพื้นที่ จนท.ตร. อปท. จิตอาสา อส. อปพร. อาสาสมัคร มูลนิธิ พร้อมหน่วยงานที่เกี่ยวข้องเข้าสำรวจความเสียหายและให้การช่วยเหลือเร่งระบายน้ำออกจากพื้นที่ ศูนย์ ปภ.เขต 15 เชียงราย สนับสนุนรถขนย้ายผู้ประสบภัย 3 คัน รถกู้ภัยเคลื่อนที่เร็ว 1 คัน รถลากเรือเคลื่อนที่เร็ว รถบรรทุกเล็ก 1 คัน พร้อมเจ้าหน้าที่ 12 นาย ปัจจุบันระดับเพิ่มขึ้น



2) จ.เชียงใหม่ วันที่ 10 ก.ย. 67 เกิดฝนตกหนักน้ำป่าไหลหลากและดินสไลด์ในพื้นที่ 2 อ. 5 ต. 22 ม. ได้แก่ ต.แม่อาว อ.แม่อาว ต.โป่งน้ำร้อน ต.ม่อนปิ่น ต.สันทราย ต.เวียง อ.ฝาง เบื้องต้นบ้านเรือนได้รับผลกระทบ 2,928 ครัวเรือน มีผู้เสียชีวิต 6 ราย (อยู่ระหว่างการตรวจสอบข้อเท็จจริง) มีผู้ได้รับบาดเจ็บ 3 ราย โดย จัดตั้งศูนย์บัญชาการเหตุการณ์ อ.แม่อาว ณ กองร้อยอาสาสมัครกาดินแดน อ.แม่อาว สนง.ปภ.จ. ขท.เชียงใหม่ที่ 3 อำเภอ หน่วยทหารในพื้นที่ จนท.ตร. อปท. จิตอาสา อส. อปพร. อาสาสมัคร มูลนิธิ พร้อมหน่วยงานที่เกี่ยวข้องเข้าให้การช่วยเหลือ ปัจจุบันระดับน้ำลดลง สามารถค้นหาผู้สูญหายได้ครบแล้ว จึงได้ยุติการค้นหา



3) จ.ตาก วันที่ 10 ก.ย. 67 เกิดน้ำล้นตลิ่งจากแม่น้ำเมยเข้าท่วมในพื้นที่ 4 อ. 11 ต. 31 ม. ได้แก่ ต.ช่องแคบ ต.วาลีย์ อ.พบพระ ต.มหาวัน ต.แม่กู่ ต.แม่ดาว ต.ท่าสายลวด ต.พระธาตุผาแดง ต.แม่ปะ ต.แม่กาษา อ.แม่สอด ต.แม่จะเรอ อ.แม่ระมาด ต.แม่อุสุ อ.ท่าสองยาง เบื้องต้นบ้านเรือนได้รับผลกระทบ 720 ครัวเรือน ไม่มีผู้ได้รับบาดเจ็บและไม่มีผู้เสียชีวิต โดย สนง.ปภ.จ. อำเภอ หน่วยทหารในพื้นที่ จนท.ตร. อปท. จิตอาสา อส. อปพร. อาสาสมัคร มูลนิธิ พร้อมหน่วยงานที่เกี่ยวข้องเข้าสำรวจความเสียหายและให้การช่วยเหลือ ปัจจุบันระดับน้ำลดลง



4) จ.สุโขทัย วันที่ 25 ส.ค. 67 เกิดฝนตกหนักน้ำกัดเซาะตลิ่งทำให้คันดินแม่น้ำยมขาด เข้าท่วมในพื้นที่ 1 อ. 3 ต. 20 ม. ได้แก่ ต.กง ต.ดงเดือย ต.ไกรนอก อ.กงไกรลาศ เบื้องต้นบ้านเรือนได้รับผลกระทบ 361 ครัวเรือน ไม่มีผู้ได้รับบาดเจ็บและไม่มีผู้เสียชีวิต โดย สนง.ปภ.จ. อำเภอ หน่วยทหารในพื้นที่ จนท.ตร. อปท. จิตอาสา อส. อปพร. อาสาสมัคร มูลนิธิ พร้อมหน่วยงานที่เกี่ยวข้องเข้าสำรวจความเสียหายและให้การช่วยเหลือติดตั้งเครื่องสูบน้ำ เพื่อเร่งระบายน้ำออกจากพื้นที่ และกรมป้องกันและบรรเทาสาธารณภัยสนับสนุนถุงยังชีพ จำนวน 1,500 ชุด ปัจจุบันระดับน้ำลดลง



5) จ.พิษณุโลก วันที่ 25 ส.ค. 67 เกิดฝนตกหนักทำให้น้ำยมล้นตลิ่งเข้าท่วมในพื้นที่ 3 อ. 7 ต. 15 ม. ได้แก่ ต.หนองแขม ต.ศรีภิรมย์ ต.ท่าช้าง ต.ทับยายเชียง อ.พรหมพิราม ต.ชุมแสงสงคราม ต.บางระกำ อ.บางระกำ ต.บ้านกร่าง อ.เมืองฯ เบื้องต้นบ้านเรือนได้รับผลกระทบรวม 576 ครัวเรือน ไม่มีผู้ได้รับบาดเจ็บและไม่มีผู้เสียชีวิต โดย สนง.ปภ.จ. หน่วยทหารในพื้นที่ อำเภอ จนท.ตร. อปท. จิตอาสา อส. อปพร. อาสาสมัคร มูลนิธิ พร้อมหน่วยงานที่เกี่ยวข้อง เข้าสำรวจความเสียหายและให้การช่วยเหลือยกสิ่งของขึ้นที่สูง และเร่งระบายน้ำออกจากพื้นที่ ปัจจุบันระดับน้ำทรงตัว



6) จ.อ่างทอง วันที่ 9 ก.ย. 67 เชื่อนเจ้าพระยาปล่อยน้ำมากขึ้นทำให้น้ำในแม่น้ำเจ้าพระยาล้นตลิ่งเข้าท่วมในพื้นที่ 1 อ. 3 ต. 14 ม. ได้แก่ ต.บางจัก ต.หัวตะพาน ต.สีร้อย อ.วิเศษชัยชาญ เบื้องต้นบ้านเรือนได้รับผลกระทบ 343 ครัวเรือน ไม่มีผู้ได้รับบาดเจ็บและไม่มีผู้เสียชีวิต โดย สนง.ปภ.จ. อำนวย จนท.ตร. อปท. จิตอาสา อส. อปพร. อาสาสมัคร มูลนิธิพร้อมหน่วยงานที่เกี่ยวข้องเข้าให้การช่วยเหลือในเบื้องต้นแล้ว ปัจจุบันระดับน้ำทรงตัว



7) จ.พระนครศรีอยุธยา วันที่ 2 ก.ย. 67 เชื่อนเจ้าพระยาปล่อยน้ำมากขึ้นทำให้น้ำในแม่น้ำเจ้าพระยาล้นตลิ่งเข้าท่วมในพื้นที่ 7 อ. 78 ต. 372 ม. ได้แก่ อ.บางบาล อ.บางปะหัน อ.ผักไห่ อ.เสนา อ.พระนครศรีอยุธยา อ.บางปะอิน อ.บางไทร เบื้องต้นบ้านเรือนได้รับผลกระทบ 11,772 ครัวเรือน ไม่มีผู้ได้รับบาดเจ็บและไม่มีผู้เสียชีวิต โดย สนง.ปภ.จ. อำนวย หน่วยทหารในพื้นที่ จนท.ตร. อปท. จิตอาสา อส. อปพร. อาสาสมัคร มูลนิธิพร้อมหน่วยงานที่เกี่ยวข้องเข้าให้การช่วยเหลือในเบื้องต้นแล้ว ปัจจุบันระดับน้ำทรงตัว



#### การตรวจติดตามสถานการณ์อุทกภัยของผู้บังคับบัญชา

วันที่ 11 ก.ย. 67 นายอนุทิน ชาญวีรกูล รองนายกรัฐมนตรี และ รัฐมนตรีว่าการกระทรวงมหาดไทย ในฐานะผู้บัญชาการป้องกันและบรรเทาสาธารณภัยแห่งชาติ (บกปภ.ช.) เป็นประธานในการประชุมติดตามสถานการณ์อุทกภัยและการให้ความช่วยเหลือประชาชนผู้ประสบภัยในพื้นที่ จ.เชียงใหม่ และ จ.เชียงราย ซึ่งเป็นการประชุมร่วมกันระหว่าง บกปภ.ช. ส่วนกลาง กับผู้บริหารส่วนงานใน 2 จังหวัด ผ่านระบบประชุมทางไกล (Video Conference) ณ ห้องประชุมกองบัญชาการป้องกันและบรรเทาสาธารณภัยแห่งชาติ ชั้น 5 กรมป้องกันและบรรเทาสาธารณภัย โดยเน้นย้ำให้ทุกหน่วยงานที่เกี่ยวข้องเข้าช่วยเหลืออย่างรวดเร็วทั่วถึง ทั้งในด้านการดำรงชีพ การดูแลความปลอดภัยชีวิตทรัพย์สิน สภาพจิตใจผู้ได้รับผลกระทบ เร่งระบายน้ำออกจากพื้นที่ เพื่อให้ประชาชนกลับมาใช้ดำเนินชีวิตได้ปกติโดยเร็ว



## 2. การคาดการณ์ลักษณะอากาศ

2.1 ประกาศกรมอุตุนิยมวิทยา เรื่อง ฝนตกหนักถึงหนักมากบริเวณประเทศไทย และคลื่นลมแรงบริเวณทะเลอันดามันและอ่าวไทยตอนบน (มีผลกระทบตั้งแต่วันที่ 13-17 กันยายน 2567) ฉบับที่ 1 (182/2567) วันที่ 12 ก.ย. 67 เวลา 05.00 น.

ในช่วงวันที่ 13-17 ก.ย. 67 ประเทศไทยจะมีฝนเพิ่มขึ้นและมีฝนตกหนักหลายพื้นที่ โดยมีฝนตกหนักมากบางพื้นที่ บริเวณภาคตะวันออกเฉียงเหนือ ภาคกลาง ภาคตะวันออก และภาคใต้ฝั่งตะวันตก ขอให้ประชาชนในบริเวณดังกล่าว ระวังอันตราย จากฝนตกหนักถึงหนักมากและฝนที่ตกสะสมซึ่งอาจทำให้เกิดน้ำท่วมฉับพลันและน้ำป่าไหลหลาก โดยเฉพาะพื้นที่ลาดเชิงเขา ใกล้ทางน้ำไหลผ่านและพื้นที่ลุ่มไว้ด้วย ทั้งนี้เนื่องจากร่องมรสุมจะเลื่อนลงมาพาดผ่านภาคเหนือตอนล่าง ภาคกลางตอนบน และภาคตะวันออกเฉียงเหนือ เข้าสู่หย่อมความกดอากาศต่ำบริเวณประเทศเวียดนามตอนกลาง ในขณะที่มรสุมตะวันตกเฉียงใต้ กำลังปานกลางที่พัดปกคลุมทะเลอันดามันตอนบน ประเทศไทย และอ่าวไทยตอนบนจะมีกำลังแรงขึ้นเป็นกำลังค่อนข้างแรง

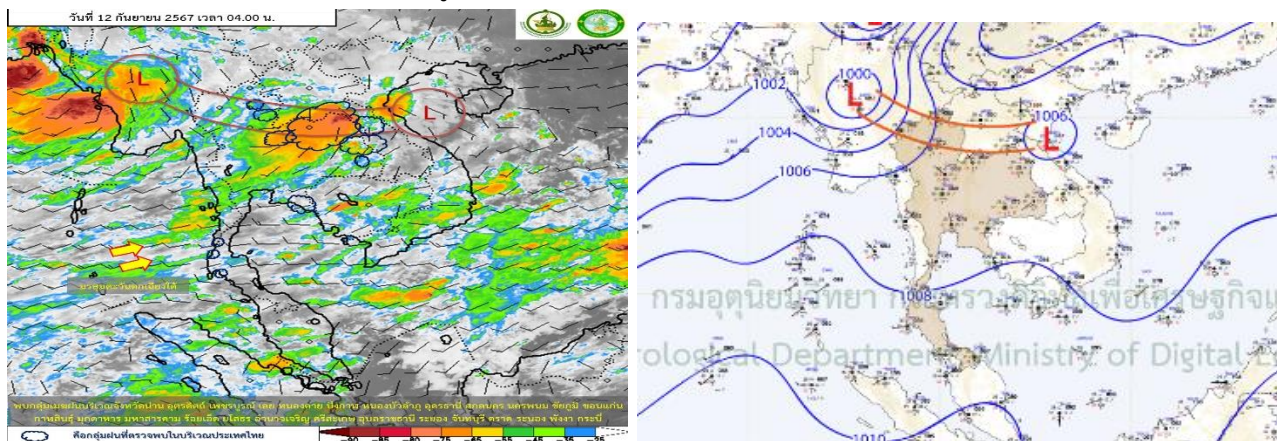
สำหรับคลื่นลมบริเวณทะเลอันดามันและอ่าวไทยจะมีกำลังแรงขึ้น โดยในช่วงวันที่ 14-17 ก.ย. 67 บริเวณทะเลอันดามัน และอ่าวไทยตอนบนมีคลื่นสูง 2-3 เมตร บริเวณที่มีฝนฟ้าคะนองคลื่นสูงมากกว่า 3 เมตร ส่วนอ่าวไทยตอนล่าง ทะเลมีคลื่นสูงประมาณ 2 เมตร บริเวณที่มีฝนฟ้าคะนองคลื่นสูงมากกว่า 2 เมตร ขอให้ชาวเรือในบริเวณดังกล่าวเดินเรือด้วยความระมัดระวังและหลีกเลี่ยงการเดินเรือในบริเวณที่มีฝนฟ้าคะนอง ส่วนเรือเล็กบริเวณทะเลอันดามันและอ่าวไทยตอนบนควรงดออกจากฝั่งในช่วงวันและเวลาดังกล่าวนี้ไว้ด้วย

2.2 พยากรณ์อากาศกรมอุตุนิยมวิทยา ประจำวันที่ 12 ก.ย. 67 เวลา 05.00 น.

พยากรณ์อากาศ 24 ชั่วโมงข้างหน้า ร่องมรสุมพาดผ่านภาคเหนือตอนบนและภาคตะวันออกเฉียงเหนือตอนบน เข้าสู่หย่อมความกดอากาศต่ำบริเวณประเทศเวียดนามตอนบน และอ่าวตังเกี๋ย ประกอบกับมรสุมตะวันตกเฉียงใต้กำลังปานกลางพัดปกคลุมทะเลอันดามัน ประเทศไทย และอ่าวไทยตอนบน ลักษณะเช่นนี้ทำให้บริเวณภาคเหนือ ภาคตะวันออกเฉียงเหนือ และภาคตะวันออกมีฝนตกหนักบางแห่ง ขอให้ประชาชนในบริเวณดังกล่าว ระวังอันตรายจากฝนตกหนักและฝนที่ตกสะสมซึ่งอาจทำให้เกิดน้ำท่วมฉับพลันและน้ำป่าไหลหลาก โดยเฉพาะพื้นที่ลาดเชิงเขาใกล้ทางน้ำไหลผ่านและพื้นที่ลุ่มไว้ด้วย

สำหรับคลื่นลมบริเวณทะเลอันดามันและอ่าวไทยตอนบนมีกำลังปานกลาง โดยมีคลื่นสูง 1-2 เมตร บริเวณที่มีฝนฟ้าคะนองคลื่นสูงมากกว่า 2 เมตร ขอให้ชาวเรือในบริเวณดังกล่าวเดินเรือด้วยความระมัดระวัง และหลีกเลี่ยงการเดินเรือในบริเวณที่มีฝนฟ้าคะนอง

ในช่วงวันที่ 14-17ก.ย. 67ร่องมรสุมจะเลื่อนลงมาพาดผ่านภาคเหนือตอนล่าง ภาคกลางตอนบน และภาคตะวันออกเฉียงเหนือ ในขณะที่มรสุมตะวันตกเฉียงใต้กำลังปานกลางที่พัดปกคลุมทะเลอันดามันตอนบน ประเทศไทย และอ่าวไทยตอนบนจะมีกำลังแรงขึ้น ลักษณะเช่นนี้ทำให้ประเทศไทยมีฝนเพิ่มขึ้นและมีฝนตกหนักถึงหนักมากบางพื้นที่ สำหรับคลื่นลม บริเวณทะเลอันดามันและอ่าวไทยตอนบนจะมีกำลังค่อนข้างแรง โดยมีคลื่นสูง 2-3 เมตร บริเวณที่มีฝนฟ้าคะนองคลื่นสูงมากกว่า 3 เมตร ส่วนบริเวณอ่าวไทยตอนล่างทะเลมีคลื่นสูง ประมาณ 2 เมตร บริเวณที่มีฝนฟ้าคะนองคลื่นสูงมากกว่า 2 เมตร



### 3. ข้อมูลปริมาณฝนสูงสุดรายภาค เวลา 01.00 น. วันที่ 11 ก.ย. 67 ถึงเวลา 01.00 น. วันที่ 12 ก.ย. 67 (ข้อมูลกรมอุตุนิยมวิทยา)

ภาค	จังหวัด	สถานีวัด	อำเภอ/เขต	ปริมาณฝน
เหนือ	น่าน	-	ทุ่งช้าง	42.6 มม.
ตะวันออกเฉียงเหนือ	หนองคาย	-	เมืองฯ	60.7 มม.
กลาง	สุพรรณบุรี	-	เมืองฯ	48.0 มม.
ตะวันออก	สระแก้ว	-	เมืองฯ	30.5 มม.
ใต้ฝั่งตะวันออก	สงขลา	-	เมืองฯ	18.4 มม.
ใต้ฝั่งตะวันตก	ระนอง	-	เมืองฯ	13.2 มม.
กรุงเทพมหานคร/ปริมณฑล	ปทุมธานี	-	คลองหลวง	28.6 มม.
เกณฑ์ปริมาณน้ำฝน	0.1-10.0 มม. = ฝนเล็กน้อย	10.1-35.0 มม. = ฝนปานกลาง	35.1-90.0 มม. = ฝนหนัก	มากกว่า 90.1 มม. = ฝนหนักมาก

### 4. ข้อมูลอุณหภูมิรายภาค (กรมอุตุนิยมวิทยา ณ วันที่ 12 ก.ย. 67)

ภาค	อุณหภูมิ ต่ำสุด (°C)	จังหวัด	อุณหภูมิ สูงสุด (°C)	จังหวัด
เหนือ	19.6	ตาก	34.9	เพชรบูรณ์
ตะวันออกเฉียงเหนือ	23.0	อุบลราชธานี	34.9	ขอนแก่น
กลาง	24.2	กาญจนบุรี	36.5	สุพรรณบุรี
ตะวันออก	23.9	จันทบุรี	35.1	สระแก้ว
ใต้	23.6	สงขลา	35.9	นราธิวาส
กรุงเทพฯ และปริมณฑล	26.3	กรุงเทพมหานคร	35.0	ปทุมธานี

\*\*\* อุณหภูมียอดดอยต่ำสุด 9.0 องศาเซลเซียส (ยอดดอยอินทนนท์ อ.จอมทอง จ.เชียงใหม่)

## 5. พื้นที่เฝ้าระวังและเตรียมพร้อมรับสถานการณ์

5.1 ด้วยกรมชลประทานได้มีหนังสือ ด่วนที่สุด ที่ กษ 0328/ว 10411 ลงวันที่ 6 กันยายน 2567 แจ้งว่า ในช่วงวันที่ 3-9 กันยายน 2567 ร่องมรสุมพาดผ่านภาคเหนือตอนล่าง ภาคตะวันออกเฉียงเหนือ และภาคกลาง ในขณะที่มรสุมตะวันตกเฉียงใต้มีกำลังแรงขึ้น ทำให้ประเทศไทยมีฝนตกหนักบางพื้นที่บริเวณภาคเหนือ ภาคตะวันออกเฉียงเหนือตอนบน ภาคกลาง และภาคใต้ จากการคาดการณ์ปริมาณน้ำใน 1-7 วันข้างหน้า คาดว่าในวันที่ 12 กันยายน 2567 ที่สถานี C.2 อำเภอเมืองฯ จังหวัดนครสวรรค์ มีปริมาณน้ำไหลผ่าน ประมาณ 1,500-1,600 ลูกบาศก์เมตรต่อวินาที และคาดการณ์ปริมาณน้ำจากลำน้ำสาขา ประมาณ 300 ลูกบาศก์เมตรต่อวินาที ซึ่งทำให้ปริมาณน้ำที่เหนือเขื่อนเจ้าพระยามีปริมาณ 1,900 ลูกบาศก์เมตรต่อวินาที และรับน้ำเข้าระบบกรมชลประทานทั้ง 2 ฝั่ง ในอัตรา 300 ลูกบาศก์เมตรต่อวินาที จึงมีความจำเป็นต้องระบายน้ำผ่านท้ายเขื่อนเจ้าพระยา ในอัตราระหว่าง 1,500-1,700 ลูกบาศก์เมตรต่อวินาที ทำให้พื้นที่ริมน้ำมีระดับน้ำเพิ่มสูงขึ้นจากปัจจุบันอีกประมาณ 0.20-0.50 เมตร บริเวณพื้นที่ลุ่มต่ำนอกคันกันน้ำบริเวณคลองโพงผาง จังหวัดอ่างทอง คลองบางบาล จังหวัดพระนครศรีอยุธยา และตำบลหัวเวียง อำเภอเสนา ตำบลลาดชิด ตำบลท่าดินแดง อำเภอผักไห่ จังหวัดพระนครศรีอยุธยา (แม่น้ำน้อย) อาจส่งผลกระทบต่อพื้นที่ชุมชน ตั้งแต่วันที่ 8 กันยายน 2567 เป็นต้นไป

1) กองอำนวยการป้องกันและบรรเทาสาธารณภัยกลาง (กอปภ.ก.) จึงขอให้จังหวัดอุทัยธานี ชัยนาท สิงห์บุรี อ่างทอง สุพรรณบุรี พระนครศรีอยุธยา ลพบุรี ปทุมธานี นนทบุรี และสมุทรปราการ ได้ประชาสัมพันธ์ แจ้งเตือนหน่วยงานที่เกี่ยวข้อง ภาคเอกชนที่ประกอบกิจการในแม่น้ำ เช่น งานก่อสร้างเขื่อนป้องกันตลิ่งแพ้านอาหาร เป็นต้น รวมทั้งประชาชนที่อาศัยอยู่ในพื้นที่ริมสองฝั่งแม่น้ำให้เฝ้าระวังและติดตามสถานการณ์อย่างใกล้ชิด รายละเอียดตามหนังสือกรมชลประทาน ด่วนที่สุด ที่ กษ 0328/ว 10411 ลงวันที่ 6 กันยายน 2567 ทั้งนี้ ขอให้รายงานผลการดำเนินการแจ้งเตือนภัยของจังหวัดตามหนังสือกองอำนวยการป้องกันและบรรเทาสาธารณภัยกลาง ที่ มท (กปภก) 0610/ว 9 ลงวันที่ 30 มกราคม 2567

2) กองอำนวยการป้องกันและบรรเทาสาธารณภัยกลาง (กอปภ.ก.) จึงขอให้กรุงเทพมหานครประชาสัมพันธ์ แจ้งเตือนหน่วยงานที่เกี่ยวข้อง ภาคเอกชนที่ประกอบกิจการในแม่น้ำ เช่น งานก่อสร้างเขื่อนป้องกันตลิ่งแพ้านอาหาร ท่าเทียบเรือโดยสารสาธารณะ เป็นต้น รวมทั้งประชาชนที่อาศัยอยู่ในพื้นที่ริมสองฝั่งแม่น้ำให้เฝ้าระวังและติดตามสถานการณ์อย่างใกล้ชิด รายละเอียดตามหนังสือกรมชลประทาน ด่วนที่สุด ที่ กษ 0328/ว 10411 ลงวันที่ 6 กันยายน 2567

5.2 ตามหนังสือที่อ้างถึง กองบัญชาการป้องกันและบรรเทาสาธารณภัยแห่งชาติ ได้สั่งการให้กองอำนวยการป้องกันและบรรเทาสาธารณภัยจังหวัดทุกจังหวัด เตรียมความพร้อมรับสถานการณ์อุทกภัย ในช่วงฤดูฝนปี 2567 และกองอำนวยการป้องกันและบรรเทาสาธารณภัยกลางได้เน้นย้ำให้ดำเนินการเตรียมความพร้อมรับสถานการณ์อุทกภัยปี 2567 ให้เป็นไปตามข้อสั่งการของนายกรัฐมนตรีและกองบัญชาการป้องกันและบรรเทาสาธารณภัยแห่งชาติ นั้น จากการติดตามสถานการณ์อุทกภัยและผลกระทบที่เกิดขึ้นในห้วงตั้งแต่เข้าสู่ฤดูฝน ปี 2567 พบว่ามีสถานการณ์อุทกภัยเกิดขึ้นในสถานที่ท่องเที่ยวทางธรรมชาติ อาทิ บริเวณน้ำตก ถ้ำ เกาะ แก่งต่าง ๆ ฯลฯ รวมถึงพื้นที่ติดชายฝั่งทะเลได้รับผลกระทบจากคลื่นลมแรง คลื่นซัดชายฝั่งในหลายพื้นที่ สร้างความเสียหายทั้งด้านชีวิตและทรัพย์สินของประชาชน รวมถึงนักท่องเที่ยวเป็นจำนวนมาก

เพื่อเป็นการเตรียมพร้อมรับสถานการณ์อุทกภัยในสถานที่ท่องเที่ยวทางธรรมชาติและพื้นที่ติดชายฝั่งทะเล จึงให้กองอำนวยการป้องกันและบรรเทาสาธารณภัยจังหวัด ดำเนินการ ดังนี้

1) ฝึกอบรมปฏิบัติตามหนังสือสั่งการในการเตรียมความพร้อมรับสถานการณ์อุทกภัย ปี 2567 ของกองบัญชาการป้องกันและบรรเทาสาธารณภัยแห่งชาติและกองอำนวยการป้องกันและบรรเทาสาธารณภัยกลาง ตามที่อ้างถึงอย่างเคร่งครัด

2) การดูแลสถานที่ท่องเที่ยว ในส่วนของสถานที่ท่องเที่ยวทางธรรมชาติ อาทิ อุทยานแห่งชาติ บริเวณ น้ำตก ถ้ำ ถ้ำลอด เกาะ แก่งต่าง ๆ ฯลฯ ให้ประสานการปฏิบัติกับหน่วยงานที่รับผิดชอบสถานที่ท่องเที่ยวดังกล่าว ร่วมกำหนดมาตรการการเฝ้าระวัง การแจ้งเตือน การปิดกั้น และการห้ามนักท่องเที่ยวหรือบุคคลใดเข้าพื้นที่ ที่กำหนด โดยเฉพาะในช่วงที่มีฝนตกหนักหรือตกหนักมากในพื้นที่ ให้จัดเจ้าหน้าที่เฝ้าระวังสถานการณ์ ตลอด 24 ชั่วโมง สำหรับพื้นที่ติดชายฝั่งทะเล ให้กำชับสถานประกอบการ โรงแรมในพื้นที่ชายทะเลประชาสัมพันธ์ และสื่อสารให้นักท่องเที่ยวระมัดระวัง และห้ามลงเล่นน้ำในช่วงที่มีคลื่นลมแรงหรือมีการแสดงธงสัญลักษณ์ คำเตือน ในการห้ามลงเล่นน้ำโดยเด็ดขาด

3) กรณีมีแนวโน้มเกิดคลื่นลมแรง คลื่นซัดชายฝั่ง ให้ประสานการปฏิบัติกับหน่วยงานของกรมเจ้าท่า กองทัพเรือ ตำรวจน้ำในพื้นที่ แจ้งเตือนการเดินทางเรือ ทั้งเรือเล็ก เรือประมง เรือท่องเที่ยว เรือข้ามฟาก หรือเรือเฟอร์รี่ ให้เดินเรือด้วยความระมัดระวัง รวมทั้งดำเนินการตามมาตรการเพื่อความปลอดภัยในการนำเรือเข้าที่กำบัง และห้ามการเดินทางเรือในช่วงที่มีคลื่นลมแรง หากมีการฝ่าฝืนให้ดำเนินการทางกฎหมายในทุกกรณี ตลอดจนกำชับ กำนัน ผู้ใหญ่บ้าน ผู้บริหารองค์กรปกครองส่วนท้องถิ่นให้เฝ้าระวังและแจ้งเตือนประชาชนที่อาศัยอยู่ในพื้นที่เสี่ยง ที่อาจได้รับผลกระทบจากกรณีคลื่นซัดชายฝั่งให้ทราบถึงสถานการณ์ที่อาจจะเกิดขึ้น และลดความเสี่ยงอันตราย โดยการงดกิจกรรมทางทะเล หรือออกห่างจากพื้นที่ชายฝั่งทะเล

4) กรณีเกิดสถานการณ์อุทกภัยในสถานที่ท่องเที่ยวทางธรรมชาติและในพื้นที่ติดชายฝั่งทะเล ที่มีผลกระทบต่อประชาชนจำนวนมาก ให้รายงานสถานการณ์และประสานการปฏิบัติกับกองอำนวยการป้องกันและบรรเทาสาธารณภัยกลางโดยเร็ว ผ่านทางสายด่วนนิรภัย 1784 หรือผ่าน Line Official Account “ปภ.รับแจ้งเหตุ 1784”

## 6. ข้อสั่งการรัฐมนตรีว่าการกระทรวงมหาดไทย/ผู้บัญชาการป้องกันและบรรเทาสาธารณภัยแห่งชาติ

6.1 รัฐมนตรีว่าการกระทรวงมหาดไทยในฐานะผู้บัญชาการป้องกันและบรรเทาสาธารณภัยแห่งชาติได้มีข้อสั่งการเมื่อวันที่ 7 พ.ค. 67 สั่งการให้กองอำนวยการป้องกันและบรรเทาสาธารณภัยจังหวัดและกองอำนวยการป้องกันและบรรเทาสาธารณภัยกรุงเทพมหานคร เตรียมความพร้อมรับสถานการณ์อุทกภัยในช่วงฤดูฝน ปี 2567 ดังนี้

ด้วยกองบัญชาการป้องกันและบรรเทาสาธารณภัยแห่งชาติ ได้ติดตามสภาพอากาศร่วมกับกรมอุตุนิยมวิทยา คาดการณ์ว่าในช่วงครึ่งหลังของเดือนพฤษภาคม 2567 จะเริ่มเข้าสู่ฤดูฝน อุณหภูมิจะลดลง มีฝนตกชุกเพิ่มมากขึ้นและอาจมีพายุไซโคลนก่อตัวในทะเลอันดามันหรืออ่าวเบงกอล เคลื่อนเข้ามาใกล้หรือเข้าสู่ทางด้านตะวันตกของประเทศ ซึ่งอาจก่อให้เกิดสภาวะน้ำท่วมฉับพลัน น้ำป่าไหลหลาก รวมถึงน้ำล้นตลิ่งได้

เพื่อให้การเตรียมความพร้อม ป้องกัน และแก้ไขปัญหายุทกภัยตลอดช่วงฤดูฝน ปี 2567 เป็นไปอย่างมีประสิทธิภาพ ตามกฎหมายว่าด้วยการป้องกันและบรรเทาสาธารณภัยและแผนที่เกี่ยวข้อง รวมถึงให้สอดคล้องกับมาตรการรับมือฤดูฝนปี 2567 ของสำนักงานทรัพยากรน้ำแห่งชาติ ดังนี้



## 1. กองอำนวยการป้องกันและบรรเทาสาธารณภัยจังหวัด ดำเนินการ ดังนี้

### 1) การเตรียมความพร้อม

1.1) การติดตามสภาพอากาศ ให้จัดตั้งคณะทำงานติดตามสถานการณ์ขึ้นในส่วนอำนวยการของกองอำนวยการป้องกันและบรรเทาสาธารณภัยจังหวัด โดยมีหน่วยงานด้านการพยากรณ์ หน่วยงานด้านการบริหารจัดการน้ำ ตลอดจนฝ่ายปกครองในพื้นที่ ทำหน้าที่ติดตามข้อมูลสภาพอากาศ สถานการณ์น้ำ และเหตุการณ์ที่อาจส่งผลให้เกิดสาธารณภัยในช่วงฤดูฝน รวมทั้งวิเคราะห์ และประเมินสถานการณ์น้ำในพื้นที่ เพื่อใช้เป็นข้อมูลสนับสนุนการตัดสินใจของผู้อำนวยการแต่ละระดับ

1.2) การจัดทำแผนเผชิญเหตุอุทกภัย ให้ทบทวนและปรับปรุงแผนเผชิญเหตุอุทกภัยจังหวัด โดยให้ความสำคัญกับการจัดทำรายละเอียดในประเด็นสำคัญ อาทิ ข้อมูลพื้นที่เสี่ยงอุทกภัยและดินถล่มในระดับหมู่บ้าน/ชุมชน รายการเครื่องมือ วัสดุ อุปกรณ์ เครื่องจักรกลสาธารณภัยของหน่วยงานต่าง ๆ การกำหนดจุด/พื้นที่ปลอดภัย แผนรองรับการอพยพประชาชน และสถานที่จัดตั้งศูนย์พักพิงชั่วคราว การกำหนดบทบาทภารกิจหน่วยงานให้เหมาะสมกับโครงสร้างศูนย์บัญชาการเหตุการณ์จังหวัด กำหนดช่องทางการสื่อสาร และพื้นที่รับผิดชอบให้ชัดเจน พร้อมทั้งให้ซักซ้อมแนวทางการปฏิบัติตามแผนเผชิญเหตุอุทกภัยจังหวัดร่วมกับหน่วยงานที่เกี่ยวข้อง เพื่อเน้นย้ำบทบาท หน้าที่ และสร้างความเข้าใจถึงกลไกการปฏิบัติงานร่วมกัน เมื่อเกิดสถานการณ์อุทกภัย

1.3) การตรวจสอบความมั่นคงแข็งแรงสถานที่ใช้กักเก็บ/กั้นน้ำ อาทิ อ่างเก็บน้ำ ฝาย พนังกั้นน้ำ ให้มอบหมายหน่วยงานรับผิดชอบสถานที่ใช้กักเก็บ/กั้นน้ำดังกล่าว หรือสถาบันการศึกษาที่มีศักยภาพ ในการจัดทีมวิศวกรเข้าสำรวจตรวจสอบ ตลอดจนปรับปรุงให้เกิดความมั่นคงแข็งแรง เพื่อสร้างความมั่นใจให้กับประชาชนในพื้นที่ ตลอดจนสามารถรองรับกรณีมีฝนตกหนัก หรือน้ำไหลเข้า/ผ่านในปริมาณมากได้

1.4) การระบายน้ำและการเพิ่มพื้นที่รองรับน้ำ ให้มอบหมายกองอำนวยการป้องกันและบรรเทาสาธารณภัยในแต่ละระดับดำเนินการอย่างเป็นระบบ มีความเชื่อมโยงกัน โดยเฉพาะตามรอยต่อเขตรับผิดชอบที่เป็นเส้นทางน้ำไหลผ่าน วางแผนการติดตั้งเครื่องจักรกลสาธารณภัยในพื้นที่เสี่ยงไว้เป็นการล่วงหน้า โดยเฉพาะพื้นที่เสี่ยงในเขตชุมชน พื้นที่สำคัญทางเศรษฐกิจ และเส้นทางคมนาคมที่มักเกิดอุทกภัยเป็นประจำให้เร่งทำการขุดลอกท่อระบายน้ำ ดูดเลน ทำความสะอาดร่องน้ำ สำหรับคู คลอง แหล่งน้ำต่าง ๆ ให้กำจัดวัชพืช ขยะ สิ่งกีดขวางทางน้ำ เพื่อให้สามารถรองรับน้ำฝนและน้ำจากท่อระบายน้ำได้อย่างเต็มประสิทธิภาพ

1.5) การแจ้งเตือนภัย เมื่อมีแนวโน้มการเกิดสถานการณ์จากเหตุอุทกภัย วาตภัย และดินถล่มในพื้นที่ ให้แจ้งเตือนไปยังกองอำนวยการป้องกันและบรรเทาสาธารณภัยในแต่ละระดับเพื่อเตรียมการให้ความช่วยเหลือประชาชนตามแผนเผชิญเหตุอุทกภัยจังหวัด และแจ้งเตือนให้ประชาชนทราบในทุกช่องทางทั้งในรูปแบบที่เป็นทางการและไม่เป็นทางการ เพื่อให้ประชาชนรับทราบข้อมูลข่าวสาร ตลอดจนแนวทางการปฏิบัติตนให้เกิดความปลอดภัย ช่องทางการแจ้งข้อมูลและการขอรับการช่วยเหลือจากภาครัฐ

### 2) การเผชิญเหตุ

เมื่อเกิดหรือคาดว่าจะเกิดสถานการณ์อุทกภัย วาตภัย และดินถล่ม ให้ดำเนินการตามแนวทาง ดังนี้

2.1) ให้จัดตั้งศูนย์บัญชาการเหตุการณ์ระดับจังหวัด อำเภอ และศูนย์ปฏิบัติการฉุกเฉินองค์กรปกครองส่วนท้องถิ่น เพื่อเป็นศูนย์ควบคุม สั่งการ และอำนวยการหลัก ในการระดมสรรพกำลังและประสานการปฏิบัติระหว่างหน่วยงานต่าง ๆ ทั้งฝ่ายพลเรือน หน่วยทหาร องค์กรปกครองส่วนท้องถิ่น และองค์กรสาธารณกุศล โดยให้แบ่งมอบหน่วยงานรับผิดชอบ ภารกิจ และพื้นที่ปฏิบัติงาน พร้อมทั้งกำหนดช่องทางการสื่อสารระหว่างหน่วยงานให้ชัดเจน

2.2) เมื่อเกิดฝนตกหนักในพื้นที่ ให้มอบหมายฝ่ายปกครอง กำหนด ผู้ใหญ่บ้าน อาสาสมัคร และประชาชนจิตอาสา เผื่อระวางพื้นที่ชุมชน พื้นที่สำคัญทางเศรษฐกิจ สถานที่สำคัญต่าง ๆ อาทิ โรงพยาบาล ศาสนสถาน และร่วมกันกำจัดสิ่งกีดขวางทางน้ำ หากมีกรณีน้ำท่วมขัง สร้างความเดือดร้อนแก่ประชาชน ให้เร่งกำหนดแนวทางการระบายน้ำ พร้อมทั้งสั่งใช้เครื่องจักรกลในพื้นที่ของหน่วยงาน ทั้งฝ่ายพลเรือน หน่วยทหาร และภาคเอกชนที่ได้ขึ้นทะเบียนไว้ เพื่อเร่งระบายน้ำ และเปิดทางน้ำในพื้นที่

2.3) จัดชุดปฏิบัติการเร่งให้ความช่วยเหลือประชาชนที่ประสบภัย โดยเฉพาะด้านการดำรงชีพ ตามวงรอบอย่างต่อเนื่อง อาทิ ความช่วยเหลือด้านอาหาร น้ำดื่ม การรักษาพยาบาล โดยอย่าให้เกิดความซ้ำซ้อน ในการปฏิบัติของแต่ละหน่วยงาน ด้านที่อยู่อาศัย ให้จัดทีมช่างในพื้นที่ โดยบูรณาการทุกหน่วยงานทั้งหน่วยทหาร ตำรวจ หน่วยงานฝ่ายปกครอง สถาบันการศึกษา ตลอดจนประชาชนจิตอาสา เร่งซ่อมแซมบ้านเรือนประชาชนโดยเร็ว และกรณีเส้นทางคมนาคมได้รับความเสียหาย หรือถูกน้ำท่วมจนประชาชนไม่สามารถใช้ยานพาหนะสัญจรได้ ให้จัดเจ้าหน้าที่อำนวยความสะดวกการจราจร แนะนำเส้นทางเลี่ยงที่ปลอดภัย รวมทั้งจัดยานพาหนะที่เหมาะสม อาทิ เรือ รถยกสูง เพื่อให้ความช่วยเหลือประชาชน หลังจากนั้นให้เร่งซ่อมแซมเส้นทางที่ชำรุด/ถูกตัดขาด เพื่อให้ประชาชนสามารถกลับมาใช้ชีวิตได้ตามปกติโดยเร็ว

2.4) ให้รายงานสถานการณ์อุทกภัย วาตภัย และดินถล่ม และผลกระทบที่เกิดขึ้นต่อกองอำนาจการ ป้องกันและบรรเทาสาธารณภัยกลางตามช่องทางที่กำหนด เพื่อใช้เป็นข้อมูลในการประเมินสถานการณ์ และเสนอความเห็นต่อผู้บัญชาการป้องกันและบรรเทาสาธารณภัยแห่งชาติในการตัดสินใจ สั่งการในเชิงนโยบายต่อไป

## 2. กองอำนาจการป้องกันและบรรเทาสาธารณภัยกรุงเทพมหานคร ดำเนินการ ดังนี้

### 1) การเตรียมความพร้อม

1.1) เผื่อระวางติดตามข้อมูลสภาพอากาศ สถานการณ์น้ำ ที่อาจส่งผลให้เกิดอุทกภัยในช่วงฤดูฝน เพื่อใช้เป็นข้อมูลในการวางแผนการเผชิญเหตุ ตลอดจนการประสานการปฏิบัติกับหน่วยงานที่เกี่ยวข้อง และการสื่อสารแจ้งเตือนประชาชนให้รับทราบสถานการณ์ที่อาจเกิดขึ้น

1.2) ตรวจสอบพื้นที่เขตชุมชน พื้นที่สำคัญทางเศรษฐกิจ และเส้นทางคมนาคมที่มักเกิดปัญหาน้ำท่วมขังเมื่อฝนตกหนัก พร้อมทั้งเร่งเปิดทางน้ำโดยการขุดลอกท่อระบายน้ำ ทำความสะอาดร่องน้ำ เพื่อเตรียมรองรับน้ำฝน และช่วยเพิ่มประสิทธิภาพการระบายน้ำ

1.3) พื้นที่คู คลอง แหล่งน้ำต่างๆ ที่เป็นพื้นที่รองรับน้ำ และเส้นทางระบายน้ำลงสู่แม่น้ำสายต่าง ๆ ให้เร่งกำจัดวัชพืช ขยะ สิ่งกีดขวางทางน้ำอื่นๆ เพื่อเพิ่มพื้นที่รองรับน้ำให้สามารถรองรับน้ำฝน และน้ำจากท่อระบายน้ำ ได้อย่างเต็มประสิทธิภาพ

1.4) เตรียมความพร้อมบุคลากร วัสดุอุปกรณ์ เครื่องจักรกลสาธารณภัย เพื่อใช้ในการเผชิญเหตุ ให้เหมาะสมกับสภาพพื้นที่เสี่ยงในแต่ละเขตพื้นที่ พร้อมทั้งติดตั้งเครื่องจักรกลสาธารณภัยไว้ในพื้นที่เสี่ยง เป็นการล่วงหน้า อาทิ เครื่องสูบน้ำ เครื่องผลักดันน้ำ โดยให้ประสานการปฏิบัติร่วมกับจังหวัดที่มีพื้นที่ ติดต่อกับกรุงเทพมหานคร เพื่อดำเนินการป้องกันและแก้ไขปัญหาพร้อมกันอย่างเป็นระบบ

1.5) เตรียมแผนสำรองในการบูรณาการร่วมกับหน่วยงานที่เกี่ยวข้อง อาทิ การไฟฟ้านครหลวง ตำรวจ หน่วยทหาร ตลอดจนประชาชนจิตอาสา ร่วมกับชุดปฏิบัติการของกรุงเทพมหานครอย่างเป็นระบบ เพื่อบริการ การแก้ไขปัญหากรณีฉุกเฉินอื่นๆ อาทิ กรณีเกิดฝนตกหนัก และส่งผลให้ไฟฟ้าดับ กรณีเครื่องสูบน้ำ เกิดการขัดข้องในช่วงโมงเร่งด่วน เป็นต้น

## 2) การเผชิญเหตุ

2.1) เมื่อเกิดฝนตกหนักต่อเนื่องในพื้นที่กรุงเทพมหานคร ให้จัดชุดปฏิบัติการเร่งเข้าตรวจสอบพื้นที่เสี่ยงที่มักเกิดปัญหาน้ำท่วมขังบริเวณผิวการจราจร หรือตามเขตชุมชน พร้อมทั้งทำการแก้ไขปัญหานั้นที่ส่งผลต่อการกีดขวางการระบายน้ำโดยทันที

2.2) หากเกิดกรณีน้ำท่วมขังบนผิวการจราจร ให้บูรณาการการปฏิบัติร่วมกับกองบังคับการตำรวจจราจร หน่วยงานของกระทรวงคมนาคม หน่วยทหาร ประชาชนจิตอาสา เพื่อช่วยอำนวยความสะดวกการจราจร โดยเฉพาะในช่วงชั่วโมงเร่งด่วน ตลอดจนให้ความช่วยเหลือผู้ขับขี่ที่อาจประสบปัญหาเครื่องยนต์ดับบนผิวจราจรที่น้ำท่วมขัง

2.3) ในช่วงของการเกิดฝนฟ้าคะนอง และฝนตกหนัก ให้กำชับเจ้าหน้าที่ประจำจุดสูบน้ำ ดำเนินการตามแผนการสูบน้ำอย่างต่อเนื่องหากเกิดปัญหาอุปสรรคระหว่างการปฏิบัติงาน อาทิ เครื่องสูบน้ำขัดข้อง หรือเกิดไฟฟ้าดับในช่วงเวลาดังกล่าว ให้เร่งทำการแก้ไขตามแผนสำรองที่กำหนด และประสานการปฏิบัติร่วมกับชุดปฏิบัติการของการไฟฟ้านครหลวงอย่างใกล้ชิด

2.4) ให้ความสำคัญกับการสร้างการรับรู้กับประชาชนในช่วงเกิดสถานการณ์อุทกภัยผ่านสื่อมวลชน ตลอดจนสื่อแขนงต่าง ๆ และสื่อสังคมออนไลน์ โดยเฉพาะการสื่อสารให้ประชาชนรับทราบ กรณีเกิดฝนตกหนัก และมีน้ำท่วมขัง การอำนวยความสะดวกในการใช้เส้นทางเพื่อการสัญจรในช่วงชั่วโมงเร่งด่วน เพื่อให้ประชาชนเข้าใจถึงและแนวทางการแก้ไขปัญหาของภาครัฐ

2.5) ให้ประสานการปฏิบัติกับกองอำนวยการป้องกันและบรรเทาสาธารณภัยกลาง ตามช่องทางที่กำหนดตลอดช่วงฤดูฝนปี 2567 อย่างใกล้ชิด

**6.2 รัฐมนตรีว่าการกระทรวงมหาดไทยในฐานะผู้บัญชาการป้องกันและบรรเทาสาธารณภัยแห่งชาติได้มีข้อสั่งการเมื่อวันที่ 30 ส.ค. 67 สั่งการให้กองอำนวยการป้องกันและบรรเทาสาธารณภัยจังหวัดและกองอำนวยการป้องกันและบรรเทาสาธารณภัยกรุงเทพมหานคร เตรียมความพร้อมรับสถานการณ์อุทกภัยในช่วงฤดูฝน ปี 2567 ดังนี้**

ตามหนังสือที่อ้างถึง กองบัญชาการป้องกันและบรรเทาสาธารณภัยแห่งชาติ ด่วนที่สุด ที่ มท (บกปภ) 0624/ว 12 ลงวันที่ 2 พฤษภาคม 2567 ด่วนที่สุด ที่ มท (บกปภ) 0624/ว 88 ลงวันที่ 17 กรกฎาคม 2567 กองบัญชาการป้องกันและบรรเทาสาธารณภัยแห่งชาติ ได้สั่งการให้ กองอำนวยการป้องกันและบรรเทาสาธารณภัยจังหวัดทุกจังหวัด เตรียมความพร้อมรับสถานการณ์อุทกภัยในช่วงฤดูฝนปี 2567 และกองอำนวยการป้องกันและบรรเทาสาธารณภัยกลางได้เน้นย้ำให้ดำเนินการเตรียมความพร้อมรับสถานการณ์อุทกภัย ปี 2567 ให้เป็นไปตามข้อสั่งการของนายกรัฐมนตรีและกองบัญชาการป้องกันและบรรเทาสาธารณภัยแห่งชาติ นั้น

จากการติดตามสถานการณ์อุทกภัยในช่วงตั้งแต่เข้าสู่ฤดูฝนเป็นต้นมา พบว่าในหลายพื้นที่เกิดสถานการณ์อุทกภัย วาตภัย และดินถล่ม ก่อให้เกิดความเสียหายแก่ชีวิตและทรัพย์สินของประชาชนเป็นจำนวนมาก ประกอบกับกรมอุตุนิยมวิทยาได้คาดการณ์ลักษณะในช่วงเดือนสิงหาคม กันยายน และตุลาคม เป็นช่วงที่มีฝนตกชุกหนาแน่นที่สุด และมีโอกาสสูงที่จะมีพายุหมุนเขตร้อนเคลื่อนผ่านบริเวณประเทศไทย ซึ่งจะส่งผลให้มีฝนตกหนักถึงหนักมากในหลายพื้นที่และก่อให้เกิดสภาวะน้ำท่วมฉับพลัน น้ำป่าไหลหลาก รวมทั้งน้ำล้นตลิ่งได้ในหลายพื้นที่

เพื่อให้การป้องกันและแก้ไขปัญหาอุทกภัย วาตภัย และดินถล่มเป็นไปอย่างมีประสิทธิภาพสอดคล้องกับสถานการณ์ปัจจุบัน จึงขอเน้นย้ำการดำเนินการตามแนวทาง ดังนี้

1. การบริหารจัดการน้ำในพื้นที่ ให้กำชับหน่วยงานรับผิดชอบการบริหารจัดการน้ำในพื้นที่ ดำเนินการบริหารจัดการน้ำให้ส่งผลกระทบต่อประชาชนน้อยที่สุด หากจำเป็นต้องทำการระบายน้ำหรือพร่องน้ำให้แจ้งเตือนประชาชนและหน่วยงานที่เกี่ยวข้องทราบล่วงหน้า เพื่อให้ประชาชนมีการเตรียมความพร้อมของพื้นที่สูงหรือมีการอพยพไปยังพื้นที่ปลอดภัย ตลอดจนหน่วยงานมีการเตรียมความพร้อมเผชิญเหตุได้ทันต่อสถานการณ์

2. การตรวจสอบความมั่นคงแข็งแรงเชิงโครงสร้างของสถานที่ใช้กักเก็บ/กั้นน้ำ อาทิ อ่างเก็บน้ำ ฝาย พังกั้นน้ำ ประตูระบาย ท่อบน/คั่นกั้นน้ำชั่วคราว ฯลฯ ให้กำชับหน่วยงานรับผิดชอบสถานที่ใช้กักเก็บ/กั้นน้ำดังกล่าว หมั่นตรวจสอบความมั่นคงแข็งแรงในเชิงโครงสร้างอย่างสม่ำเสมอ หากพบความผิดปกติให้ทำการปรับปรุงให้เกิดความมั่นคงแข็งแรงโดยเร่งด่วน

3. การดูแลความปลอดภัยประชาชนจากกรณีไฟฟ้ารั่วในพื้นที่น้ำท่วมขัง ให้ประสานการปฏิบัติกับหน่วยงานของการไฟฟ้าส่วนภูมิภาค/การไฟฟ้านครหลวงในพื้นที่ ในการเร่งตรวจสอบจุดเสี่ยงอันตรายจากกระแสไฟฟ้ารั่ว รวมทั้งป้ายโฆษณาขนาดใหญ่ และต้นไม้ใหญ่ที่อยู่ใกล้เสาไฟฟ้า หากประเมินว่ามีความเสี่ยงที่จะเป็นอันตรายให้ทำการตัดกระแสไฟฟ้าทันที โดยในพื้นที่ที่มีน้ำท่วมขังให้จัดเจ้าหน้าที่ฝ่ายปกครอง ผู้นำชุมชนอาสาสมัครป้องกันภัยฝ่ายพลเรือน ร่วมตรวจตรา ฝ้าระวังพื้นที่เสี่ยง โดยเฉพาะในเขตชุมชน และสถานศึกษาที่มีน้ำท่วมขังบริเวณเสาไฟฟ้า

4. ให้รายงานสถานการณ์อุทกภัย วาตภัย และดินถล่ม และผลกระทบที่เกิดขึ้นต่อกองอำนวยการป้องกันและบรรเทาสาธารณภัยกลางตามช่องทางที่กำหนดอย่างต่อเนื่อง เพื่อใช้เป็นข้อมูลในการประเมินสถานการณ์และเสนอความเห็นต่อผู้บัญชาการป้องกันและบรรเทาสาธารณภัยแห่งชาติในการตัดสินใจสั่งการในเชิงนโยบายต่อไป

## 7. สภาพน้ำในอ่างเก็บน้ำ (ข้อมูลกรมชลประทาน วันที่ 11 ก.ย. 67)

อ่างเก็บน้ำ	ความจุที่ รณก. (ล้าน ม <sup>3</sup> )	ปริมาณน้ำในอ่างฯ		ปริมาณน้ำใช้การได้		ปริมาณน้ำไหลลงอ่างฯ		ปริมาณน้ำระบาย		ปริมาตร น้ำรับได้ อีก (ล้าน ม <sup>3</sup> )
		ปริมาตร (ล้าน ม <sup>3</sup> )	% น้ำเก็บ กัก	ปริมาตร (ล้าน ม <sup>3</sup> )	% น้ำ ใช้การ	วันนี้ (ล้าน ม <sup>3</sup> )	เมื่อวาน (ล้าน ม <sup>3</sup> )	วันนี้ (ล้าน ม <sup>3</sup> )	เมื่อวาน (ล้าน ม <sup>3</sup> )	
1. ภูมิลพ (ตก)	13,462	6,672	50	2,872	30	44.47	37.49	3.00	3.00	6,790
2. สิริกิติ์ (อต)	9,510	7,671	81	4,821	72	38.75	36.40	9.99	10.01	1,839
3. แม่งัดสมบูรณ์ชล (ชม)	265	214	81	202	80	2.29	1.29	0.36	2.28	51
4. แม่กวางอุดมธารา (ชม)	263	146	56	132	53	1.14	0.76	0.44	0.58	117
5. กิวลม (ลป)	106	57	54	54	52	5.80	6.25	5.39	5.58	49
6. กิวคอกหมา (ลป)	170	125	73	119	72	2.28	1.33	3.69	3.54	45
7. แควน้อยบำรุงแดน (พล)	939	470	50	427	48	5.44	6.30	7.78	7.78	469
8. แม่มอก (ลป)	110	46	42	30	32	0.18	0.18	0.18	1.18	64
9. ห้วยหลวง (อต)	136	114	84	107	83	1.67	1.06	5.68	4.69	22
10. น้ำอูน (สน)	520	368	71	323	68	5.21	2.18	0.31	0.51	152
11. น้ำพุง (สน)	165	53	32	44	28	0.90	0.47	0.10	0.10	112
12. จุฬารัตน์ (ขย)	164	76	46	39	31	0.07	0.18	0.00	0.00	88
13. อุบลรัตน์ (ขก)	2,431	935	38	353	19	28.62	24.34	19.13	19.09	1,496
14. ลำปาว (กส)	1,980	1,249	63	1,149	61	9.02	9.67	7.95	8.62	731
15. ลำตะคอง (นม)	314	90	29	67	23	0.35	0.43	0.43	0.40	224
16. ลำพระเพลิง (นม)	155	62	40	60	39	0.15	0.17	0.50	0.37	93
17. มูลบน (นม)	141	71	50	64	48	0.16	0.47	0.09	0.09	70

อ่างเก็บน้ำ	ความจุที่ รณก. (ล้าน ม <sup>3</sup> )	ปริมาณน้ำในอ่างฯ		ปริมาณน้ำที่ใช้การได้		ปริมาณน้ำไหลลงอ่างฯ		ปริมาณน้ำระบาย		ปริมาตร น้ำรับได้ อีก (ล้าน ม <sup>3</sup> )
		ปริมาตร (ล้าน ม <sup>3</sup> )	%น้ำเก็บ กัก	ปริมาตร (ล้าน ม <sup>3</sup> )	% น้ำ ใช้การ	วันนี้ (ล้าน ม <sup>3</sup> )	เมื่อวาน (ล้าน ม <sup>3</sup> )	วันนี้ (ล้าน ม <sup>3</sup> )	เมื่อวาน (ล้าน ม <sup>3</sup> )	
18. ลำแพะ (นม)	275	132	48	125	47	1.26	1.28	0.12	0.12	143
19. ลำนางรอง (บร)	121	44	36	40	34	0.00	0.00	0.33	0.33	77
20. สิรินคร (อบ)	1,966	1,250	64	418	37	6.04	3.84	1.01	1.00	716
21. ป่าสักชลสิทธิ์ (ลบ)	960	329	34	326	34	14.02	18.44	10.40	10.37	631
22. ทับเสลา (อน)	160	36	22	19	13	0.00	0.00	0.00	0.00	124
23. กระเสียว (สพ)	299	90	30	50	19	0.97	0.97	0.07	0.07	209
24. ศรีนครินทร์ (กจ)	17,745	13,695	77	3,430	46	49.09	26.48	6.98	7.01	4,050
25. วชิราลงกรณ์ (กจ)	8,860	7,219	81	4,207	72	137.73	160.27	19.93	19.89	1,641
26. ขุนด่านปราการชล (นย)	224	148	66	144	65	2.66	1.23	0.85	0.04	76
27. คลองสีไต้ (ฉช)	420	137	33	107	28	2.60	0.00	0.16	0.16	283
28. บางพระ (ชบ)	117	68	58	56	53	0.00	0.06	0.31	0.35	49
29. หนองปลาไหล (รย)	164	113	69	100	66	0.42	0.75	0.60	0.57	51
30. ประแสร์ (รย)	295	217	74	197	72	0.01	0.37	0.23	0.23	78
31. นครดินทรจินดา (ปจ)	295	192	65	177	63	1.33	1.87	1.03	2.03	103
32. แก่งกระจาน (ทพ)	710	420	59	355	55	3.88	4.23	3.02	3.02	290
33. ปราณบุรี (ปช)	391	137	35	119	32	1.03	1.03	1.20	1.20	254
34. รัชชประภา (สฎ)	5,639	3,473	62	2,121	49	10.72	13.35	5.01	4.96	2,166
35. บางยาง (ยล)	1,454	711	49	435	37	3.46	13.43	3.00	2.96	743
รวมทั้งประเทศ	70,926	46,830	66	23,288	49	381.71	376.55	119.27	121.73	24,096
หมายเหตุ	ปริมาณน้ำที่มากกว่า ร้อยละ 80	ปริมาณน้ำที่น้อยกว่า หรือเท่ากับร้อยละ 30	ปริมาณน้ำที่ใช้การได้ น้อยกว่าร้อยละ 30	% น้ำเก็บกัก / ปริมาณน้ำไหลลงอ่างฯ / ปริมาณน้ำระบาย สูงสุด						

\*\*\* รณก. ระดับน้ำเก็บกัก

อ่างเก็บน้ำขนาดใหญ่ที่ปริมาณน้ำเก็บกักอยู่ในเกณฑ์มากกว่าร้อยละ 80 จำนวน 4 อ่าง (สิริกิติ์  
แม่จันตสมบุรณ์ชล ห้วยหลวง วชิราลงกรณ์)

อ่างเก็บน้ำขนาดใหญ่ที่ปริมาณน้ำน้อยกว่าหรือเท่ากับร้อยละ 30 ของความจุอ่างฯ จำนวน 3 อ่าง  
(ลำตะคอง ทับเสลา และกระเสียว)

อ่างเก็บน้ำขนาดใหญ่ที่ปริมาณน้ำที่ใช้การได้อยู่ในเกณฑ์น้อยกว่าร้อยละ 30 ของความจุอ่างฯ จำนวน 6 อ่าง  
(น้ำพุ อุบลรัตน์ ลำตะคอง ทับเสลา กระเสียว และคลองสีไต้)

#### 8. สถานการณ์ลุ่มน้ำ (ข้อมูล ณ วันที่ 11 ก.ย. 67 เวลา 07.00 น.)

##### ตารางสถานการณ์ลุ่มน้ำที่อยู่ในภาวะเฝ้าระวังและเตรียมพร้อม

สถานีวัด	สถานที่ตั้ง	ระดับตลิ่ง (ม.)	ระดับน้ำ ปัจจุบัน (ม.)	ปริมาณน้ำไหลผ่าน (ลบ.ม./วินาที)			สถานการณ์น้ำ
				วันนี้	เมื่อวาน	เพิ่มขึ้น+/ลดลง -	
• ลุ่มน้ำเจ้าพระยา (ข้อมูล ศูนย์อุทกวิทยาชลประทาน กรมชลประทาน)							
สถานี C.2	ค่ายจิรประวัติ อ.เมืองฯ จ.นครสวรรค์	25.70	21.00	1,324.00	1,379.00	- 55.00	ต่ำกว่าตลิ่ง 4.70 ม.
สถานี C.13	ท้ายเขื่อนเจ้าพระยา อ.สรรพยา จ.ชัยนาท	16.34	12.64	1,449.00	1,479.00	- 30.00	ต่ำกว่าตลิ่ง 3.70 ม.

สถานีวัด	สถานที่ตั้ง	ระดับตลิ่ง (ม.)	ระดับน้ำ ปัจจุบัน (ม.)	ปริมาณน้ำไหลผ่าน (ลบ.ม./วินาที)			สถานการณ์น้ำ
				วันนี้	เมื่อวาน	เพิ่มขึ้น+/ลดลง -	
สถานี C.7A	บ้านบางแก้ว อ.เมืองฯ จ.อ่างทอง	10.00	6.03	1,284.00	1,327.00	- 43.00	ต่ำกว่าตลิ่ง 3.97 ม.
สถานี C.35	บ้านป้อม อ.พระนครศรีอยุธยา จ.พระนครศรีอยุธยา	4.35	3.16	838.00	849.00	- 11.00	ต่ำกว่าตลิ่ง 1.19 ม.
<b>• ลุ่มน้ำชี (ข้อมูล ศูนย์อุทกวิทยาชลประทาน กรมชลประทาน)</b>							
สถานี E23	บ้านค่าย อ.เมืองฯ จ.ชัยภูมิ	9.00	5.47	50.12	44.00	+ 6.12	ต่ำกว่าตลิ่ง 3.53 ม.
สถานี E66A	บ้านม่วงลาด อ.จันทาร จ.ร้อยเอ็ด	11.60	9.38	453.35	460.82	- 7.47	ต่ำกว่าตลิ่ง 2.22 ม.
สถานี E20A	บ้านฟ้าหยาด อ.มหาชนะชัย จ.ยโสธร	10.00	7.84	608.78	646.33	- 37.55	ต่ำกว่าตลิ่ง 2.16 ม.
<b>• ลุ่มน้ำมูล (ข้อมูล ศูนย์อุทกวิทยาชลประทาน กรมชลประทาน)</b>							
สถานี M173	บ้านโนนสะอาด อ.โชคชัย จ.นครราชสีมา	7.60	2.86	16.10	19.00	- 2.90	ต่ำกว่าตลิ่ง 4.74 ม.
สถานี M.7	สะพานเสรีประชาธิปไตย อ.เมืองฯ จ.อุบลราชธานี	7.00	3.96	823.60	828.60	- 5.00	ต่ำกว่าตลิ่ง 3.04 ม.
<b>• ลุ่มน้ำโขง (ข้อมูล กรมทรัพยากรน้ำ)</b>							
สถานีเชียงคาน	บ้านเชียงคาน อ.เชียงคาน จ.เลย	16.00	13.76	13,790	11,630	+ 2,160	ต่ำกว่าตลิ่ง 2.24 ม.
สถานีนครพนม	บ้านท่าควาย อ.เมืองฯ จ.นครพนม	12.00	9.05	17,940	17,550	+ 390	ต่ำกว่าตลิ่ง 2.95 ม.
สถานีมุกดาหาร	วัดศรีบุญเรือง อ.เมืองฯ จ.มุกดาหาร	12.50	8.52	18,840	18,270	+ 570	ต่ำกว่าตลิ่ง 3.98 ม.

### 9. สถิติอุบัติเหตุทางถนน วันที่ 12 ก.ย. 67 (ข้อมูลจากบริษัทกลางคุ้มครองผู้ประสบภัยจากรถ จำกัด ยังไม่รวมข้อมูล สตช. และ สธ.)

ช่วงเวลา	ผู้เสียชีวิต	ผู้บาดเจ็บ	รวม
11 ก.ย. 67	42	2,229	2,271
1-11 ก.ย. 67	379	26,028	26,407
1 ม.ค.-11 ก.ย. 67	9,719	587,522	597,241

จึงเรียนมาเพื่อโปรดทราบ

ศูนย์อำนวยการบรรเทาสาธารณภัย  
กรมป้องกันและบรรเทาสาธารณภัย