



รายงานสถานการณ์สาธารณภัย

กรมป้องกันและบรรเทาสาธารณภัย กระทรวงมหาดไทย

ศูนย์อำนวยการบรรเทาสาธารณภัย (ส่วนปฏิบัติการ) www.direct.disaster.go.th/directing/home

โทรสาร 0-2241-7450-6 สายด่วนนิรภัย 1784 Line @1784DDPM



ที่ของข่าว 206/2568

วันที่ 11 เมษายน 2568

(เวลา 06.00 น.)

กรมป้องกันและบรรเทาสาธารณภัยขอรายงานสถานการณ์สาธารณภัยประจำวัน ดังนี้

1. สถานการณ์สาธารณภัย

1.1 แผ่นดินไหว

ประเทศเมียนมา วันที่ 28 มี.ค. 68 เวลา 13.20 น. เกิดแผ่นดินไหว ขนาด 8.2 ความลึก 10 กม. ที่ละติจูด 21.682 องศาเหนือ ลองจิจูด 96.121 องศาตะวันออก บริเวณประเทศเมียนมา ห่างจาก อ.ปางมะผ้า จ.แม่ฮ่องสอน ไปทางทิศตะวันตกเฉียงเหนือ ประมาณ 326 กม. สามารถรับรู้แรงสั่นไหวได้ในพื้นที่ รวม 63 จังหวัด

เบื้องต้นได้รับรายงานความเสียหาย 18 จ. (เชียงราย เชียงใหม่ แม่ฮ่องสอน พะเยา ลำปาง ลำพูน น่านแพร่ สุโขทัย พิษณุโลก เพชรบูรณ์ กำแพงเพชร ชัยนาท พระนครศรีอยุธยา ปทุมธานี นนทบุรี สมุทรปราการ สมุทรสาคร) 138 อ. 442 ต. 852 ม. บ้านเรือนได้รับผลกระทบ 1,389 หลัง วัด 91 แห่ง โรงพยาบาล 167 แห่ง อาคาร 39 แห่ง โรงเรียน 128 แห่ง สถานที่ราชการ 81 แห่ง และกรุงเทพมหานคร มีผู้เสียชีวิต 30 ราย และมีผู้ได้รับบาดเจ็บ 38 ราย (กรุงเทพมหานคร 37 ราย จ.นนทบุรี 1 ราย) ดังนี้

1) จ.เชียงราย พื้นที่ได้รับความเสียหาย 15 อ. 59 ต. 156 ม. ได้แก่ อ.เชียงของ อ.ป่าแดด อ.เมืองฯ อ.เวียงป่าเป้า อ.เทิง อ.แม่จัน อ.เชียงแสน อ.แม่สาย อ.ขุนตาล อ.แม่ลาว อ.ดอยหลวง อ.แม่สรวย อ.พาน อ.เวียงเชียงรุ้ง และ อ.แม่ฟ้าหลวง บ้านเรือนประชาชนได้รับผลกระทบ 403 หลัง วัด 8 แห่ง โรงพยาบาล 17 แห่ง โรงเรียน 32 แห่ง สถานที่ราชการ 10 แห่ง ไม่มีผู้ได้รับบาดเจ็บและเสียชีวิต

2) จ.เชียงใหม่ พื้นที่ได้รับความเสียหาย 23 อ. 79 ต. 124 ม. ได้แก่ อ.เมืองฯ อ.ดอยเต่า อ.พร้าว อ.หางดง อ.แม่แจ่ม อ.สันกำแพง อ.สะเมิง อ.กัลยา-นิวัฒนา อ.ฮอด อ.แม่อาว อ.เชียงดาว อ.สันป่าตอง อ.แม่ริม อ.จอมทอง อ.แม่วาง อ.สันทราย อ.แม่แตง อ.อมก๋อย อ.แม่ออน อ.ไชยปราการ อ.ดอยหล่อ อ.ดอยสะเก็ด และ อ.สารภี บ้านเรือนประชาชนได้รับผลกระทบ 224 หลัง อาคารสูง 13 แห่ง วัด 32 แห่ง โรงเรียน 8 แห่ง โรงพยาบาล 16 แห่ง สถานที่ราชการ 2 แห่ง ไม่มีผู้ได้รับบาดเจ็บและเสียชีวิต

3) จ.แม่ฮ่องสอน พื้นที่ได้รับความเสียหาย 7 อ. 13 ต. 23 ม. ได้แก่ อ.เมืองฯ อ.สบเมย อ.ขุนยวม อ.ปางมะผ้า อ.ปาย อ.แม่ลาน้อย และ อ.แม่สะเรียง บ้านเรือนประชาชนได้รับความเสียหาย 2 หลัง วัด 3 แห่ง สถานที่ราชการ 3 แห่ง โรงพยาบาล 8 แห่ง โรงเรียน 13 แห่ง ไม่มีผู้ได้รับบาดเจ็บและเสียชีวิต

4) จ.พะเยา พื้นที่ได้รับความเสียหาย 8 อ. 28 ต. 53 ม. ได้แก่ อ.เมืองฯ อ.ภูซาง อ.เชียงม่วน อ.ดอกคำใต้ อ.เชียงคำ อ.แม่ใจ อ.จุน และ อ.ปง บ้านเรือนประชาชนได้รับผลกระทบ 68 หลัง โรงเรียน 20 แห่ง โรงพยาบาล 13 แห่ง โรงเรียน 20 แห่ง สถานที่ราชการ 8 แห่ง ไม่มีผู้ได้รับบาดเจ็บและเสียชีวิต

5) จ.ลำปาง พื้นที่ได้รับความเสียหาย 12 อ. 57 ต. 125 ม. ได้แก่ อ.เมืองฯ อ.สบปราบ อ.เกาะคา อ.แม่ทะ อ.แม่พริก อ.งาว อ.ห้างฉัตร อ.วังเหนือ อ.เถิน อ.เมืองปาน อ.แม่มาะ และ อ.เสริมงาม บ้านเรือนประชาชนได้รับผลกระทบ 263 หลัง วัด 10 แห่ง โรงพยาบาล 5 แห่ง สถานีราชการ 12 แห่ง ไม่มีผู้ได้รับบาดเจ็บและเสียชีวิต

6) จ.ลำพูน พื้นที่ได้รับความเสียหาย 8 อ. 30 ต. 92 ม. ได้แก่ อ.ป่าซาง อ.ลี้ อ.เมืองฯ อ.บ้านโฮ้ง อ.เวียงหนองล่อง อ.แม่ทา อ.ทุ่งหัวช้าง อ.บ้านธิ บ้านเรือนประชาชนได้รับผลกระทบ 132 หลัง วัด 7 แห่ง โรงเรียน 2 แห่ง โรงพยาบาล 3 แห่ง สถานีราชการ 3 แห่ง ไม่มีผู้ได้รับบาดเจ็บและเสียชีวิต

7) จ.น่าน พื้นที่ได้รับความเสียหาย 4 อ. 6 ต. 8 ม. ได้แก่ อ.เมืองฯ อ.ภูเพียง อ.บ้านหลวง และ อ.เวียงสา บ้านเรือนประชาชนได้รับผลกระทบ 12 หลัง วัด 3 แห่ง โรงเรียน 1 แห่ง โรงพยาบาล 8 แห่ง ไม่มีผู้ได้รับบาดเจ็บและเสียชีวิต

8) จ.แพร่ พื้นที่ได้รับความเสียหาย 5 อ. 15 ต. 41 ม. ได้แก่ อ.เมืองฯ อ.สอง อ.หนองม่วงไข่ อ.เด่นชัย และ อ.สูงเม่น บ้านเรือนประชาชนได้รับผลกระทบ 44 หลัง โรงเรียน 2 แห่ง วัด 6 แห่ง โรงพยาบาล 2 แห่ง สถานีราชการ 8 แห่ง ไม่มีผู้ได้รับบาดเจ็บและเสียชีวิต

9) จ.สุโขทัย พื้นที่ได้รับความเสียหาย 9 อ. 59 ต. 123 ม. ได้แก่ อ.ศรีสำโรง อ.สวรรคโลก อ.เมืองฯ อ.ศรีมาศ อ.ศรีสัชนาลัย อ.ศรีนคร อ.กงไกรลาส อ.บ้านด่านลานหอย และ อ.ทุ่งเสลี่ยม บ้านเรือนประชาชนเสียหาย 220 หลัง วัด 4 แห่ง โรงพยาบาล 45 แห่ง โรงเรียน 24 แห่ง โรงเรียนการเกษตร 8 แห่ง อาคาร 3 แห่ง สถานีราชการ 4 แห่ง ไม่มีผู้ได้รับบาดเจ็บและเสียชีวิต

10) จ.พิษณุโลก พื้นที่ได้รับความเสียหาย 9 อ. 14 ต. 15 ม. ได้แก่ อ.นครไทย อ.บางกระทุ่ม อ.เมืองฯ อ.บางระกำ อ.พรหมพิราม อ.วัดโบสถ์ อ.วังทอง อ.เนินมะปราง และ อ.ชาติตระการ โรงพยาบาล 14 แห่ง สถานีราชการ 1 แห่ง ไม่มีผู้ได้รับบาดเจ็บและเสียชีวิต

11) จ.เพชรบูรณ์ พื้นที่ได้รับความเสียหาย 8 อ. 25 ต. 28 ม. ได้แก่ อ.เมืองฯ อ.วิเชียรบุรี อ.หล่มสัก อ.น้ำหนาว อ.เขาค้อ อ.บึงสามพัน อ.ศรีเทพ และ อ.หล่มเก่า บ้านเรือนประชาชนได้รับผลกระทบ 5 หลัง โรงพยาบาล 18 แห่ง โรงเรียน 1 แห่ง สถานีราชการ 1 แห่ง ไม่มีผู้ได้รับบาดเจ็บและเสียชีวิต

12) จ.กำแพงเพชร พื้นที่ได้รับความเสียหาย 6 อ. 8 ต. 9 ม. ได้แก่ อ.เมืองฯ อ.คลองขลุง อ.ลานกระบือ อ.ทรายทองวัฒนา อ.ปางศิลาทอง และ อ.คลองลาน บ้านเรือนประชาชนได้รับผลกระทบ 4 หลัง วัด 2 แห่ง โรงพยาบาล 1 แห่ง อาคาร 1 แห่ง และสถานีราชการ 2 แห่ง ไม่มีผู้ได้รับบาดเจ็บและเสียชีวิต

13) จ.ชัยนาท พื้นที่ได้รับความเสียหาย 1 อ. 1 ต. 1 ม. ได้แก่ อ.เมืองฯ วัด 1 แห่ง ไม่มีผู้ได้รับบาดเจ็บและเสียชีวิต

14) จ.พระนครศรีอยุธยา พื้นที่ได้รับความเสียหาย 9 อ. 18 ต. 19 ม. ได้แก่ อ.ลาดบัวหลวง อ.พระนครศรีอยุธยา อ.บางบาล อ.เสนา อ.ภาชี อ.มหาราช อ.ผักไห่ อ.วังน้อย และ อ.บางปะอิน วัด 13 แห่ง โรงพยาบาล 4 แห่ง อาคาร 2 แห่ง โรงเรียน 3 แห่ง และสถานีราชการ 2 แห่ง ไม่มีผู้ได้รับบาดเจ็บและเสียชีวิต

15) จ.ปทุมธานี พื้นที่ได้รับความเสียหาย 4 อ. 6 ต. 7 ม. ได้แก่ อ.เมืองฯ อ.ลำลูกกา อ.ธัญบุรี และ อ.หนองเสือ โรงพยาบาล 2 แห่ง โรงเรียน 3 แห่ง สถานีราชการ 2 แห่ง ไม่มีผู้ได้รับบาดเจ็บและเสียชีวิต

16) จ.นนทบุรี พื้นที่ได้รับความเสียหาย 3 อ. 5 ต. 5 ม. ได้แก่ อ.เมืองฯ อ.ปากเกร็ด และ อ.บางกรวย
โรงพยาบาล 4 แห่ง อาคาร 16 แห่ง โรงเรียน 7 แห่ง สถานที่ราชการ 10 แห่ง มีผู้ได้รับบาดเจ็บ 1 ราย
และไม่มีผู้เสียชีวิต

17) จ.สมุทรปราการ พื้นที่ได้รับความเสียหาย 4 อ. 5 ต. 9 ม. ได้แก่ อ.พระประแดง อ.เมืองฯ
อ.พระสมุทรเจดีย์ และ อ.บางเสาธง บ้านเรือนประชาชนได้รับความเสียหาย 3 หลัง วัด 1 แห่ง โรงพยาบาล
1 แห่ง โรงเรียน 2 แห่ง ไม่มีผู้ได้รับบาดเจ็บและเสียชีวิต

18) จ.สมุทรสาคร พื้นที่ได้รับความเสียหาย 3 อ. 14 ต. 14 ม. ได้แก่ อ.เมืองฯ อ.บ้านแพ้ว
อ.กระทุ่มแบน บ้านเรือนประชาชนได้รับผลกระทบ 9 หลัง โรงพยาบาล 6 แห่ง โรงเรียน 17 แห่ง สถานที่ราชการ 23 แห่ง
ไม่มีผู้ได้รับบาดเจ็บและเสียชีวิต

19) กรุงเทพมหานคร เบื้องต้นมีผู้เสียชีวิต 30 ราย (เขตจตุจักร 23 ราย บางซื่อ 1 ราย คันนายาว 1 ราย
บางกะปิ 1 ราย วัฒนา 1 ราย ราชเทวี 1 ราย ปทุมวัน 1 ราย และเขตห้วยขวาง 1 ราย) ผู้ได้รับบาดเจ็บ 37 ราย
(เขตจตุจักร 19 ราย บางซื่อ 4 ราย บางรัก 3 ราย พญาไท 2 ราย ดินแดง 4 ราย สาทร 1 ราย บางขุนเทียน 1 ราย
ห้วยหมาก 1 ราย วัฒนา 1 ราย และเขตบางนา 1 ราย)

การให้ความช่วยเหลือ กรมป้องกันและบรรเทาสาธารณภัย สภ.กทม. หน่วยทหาร จนท.ตร. จิตอาสา อปพร.
อาสาสมัคร มูลนิธิ พร้อมหน่วยงานที่เกี่ยวข้องเข้าให้การช่วยเหลือผู้ติดค้างภายใต้ซากอาคาร โดย **นายกรัฐมนตรี**
มีข้อสั่งการให้ กองบัญชาการป้องกันและบรรเทาสาธารณภัยแห่งชาติเฝ้าระวังอาฟเตอร์ช็อก (after shock)
อย่างใกล้ชิด และให้ศูนย์ป้องกันและบรรเทาสาธารณภัยเขต 1-18 จัดเตรียมเครื่องจักรกลสาธารณภัย
ให้การสนับสนุนจังหวัด และช่วยเหลือประชาชนที่ได้รับผลกระทบอย่างเร่งด่วน **และอธิบดีกรมป้องกัน
และบรรเทาสาธารณภัย** สั่งการให้ศูนย์บัญชาการเหตุการณ์จังหวัด ติดตามสถานการณ์และผลกระทบที่อาจ
เกิดขึ้นจากเหตุการณ์ดังกล่าว ชี้แจงทำความเข้าใจให้กับประชาชน ทราบสถานการณ์ที่เกิดขึ้น เพื่อลดความ
ตื่นตระหนก รวมถึงแนวทางการปฏิบัติตนให้ปลอดภัย และการให้ความช่วยเหลือของหน่วยงานราชการ และสำรวจ
ความเสียหาย และให้ความช่วยเหลือประชาชนผู้ประสบภัยตามระเบียบหลักเกณฑ์ที่ทางราชการกำหนด

กองบัญชาการป้องกันและบรรเทาสาธารณภัยแห่งชาติ ได้ประเมินสถานการณ์แล้วเห็นว่าสถานการณ์
ได้คลี่คลาย อีกทั้งผลกระทบต่อประชาชน ความเสียหายที่เกิดขึ้นในพื้นที่ได้รับการแก้ไขระบบสาธารณูปโภคพื้นฐาน
และเส้นทางคมนาคม รวมถึงความเป็นอยู่ของประชาชนกลับสู่ภาวะปกติและการให้ความช่วยเหลือในด้านต่างๆ
ได้ดำเนินการอย่างต่อเนื่อง ส่วนในพื้นที่กรุงเทพมหานครยังคงมีการค้นหาผู้ที่ติดอยู่ในพื้นที่ที่ได้รับผลกระทบโดยศูนย์
บัญชาการเหตุการณ์กรุงเทพมหานครสามารถดำเนินการได้ในศักยภาพของพื้นที่ ในการนี้ผู้บัญชาการป้องกันและ
บรรเทาสาธารณภัยแห่งชาติพิจารณาแล้ว อาศัยอำนาจตามความในมาตรา 13 แห่งพระราชบัญญัติป้องกันและบรรเทา
สาธารณภัย พ.ศ. 2550 ประกอบแผนการป้องกันและบรรเทาสาธารณภัยแห่งชาติ พ.ศ. 2564 - 2570 จึงให้ลดระดับ
การจัดการสาธารณภัยขนาดใหญ่ (ระดับ 3) เป็นการจัดการสาธารณภัยขนาดกลาง (ระดับ 2) ตามแผนการป้องกัน
และบรรเทาสาธารณภัยแห่งชาติ พ.ศ. 2564 - 2570 โดยผู้ว่าราชการจังหวัด ในฐานะผู้อำนวยการจังหวัด
และผู้ว่าราชการกรุงเทพมหานครในฐานะผู้อำนวยการกรุงเทพมหานคร เป็นผู้สั่งการควบคุม และบัญชาการในพื้นที่จังหวัด
และในพื้นที่กรุงเทพมหานคร เพื่อประสานการให้ความช่วยเหลือผู้ประสบภัยพิบัติกรณีฉุกเฉินในระดับพื้นที่อย่างต่อเนื่อง
ครอบคลุมทุกมิติที่เป็นปัญหาความเดือดร้อนของประชาชน

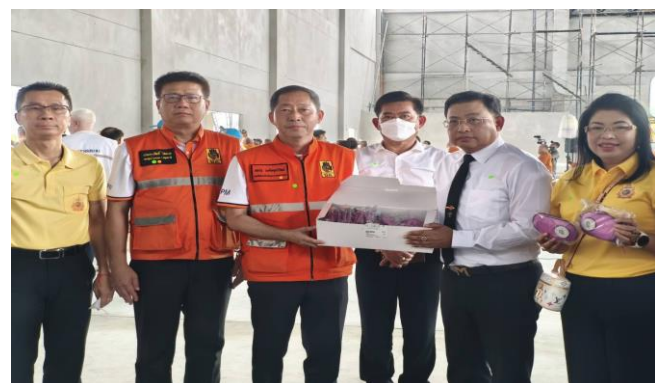
กรมป้องกันและบรรเทาสาธารณภัย ได้ระดมทีมค้นหาและกู้ภัยในเขตเมือง (USAR) รวม 86 นาย พร้อมด้วยเครื่องมือ อุปกรณ์ และเครื่องจักรกลสาธารณภัย กว่า 14 รายการ จากศูนย์ป้องกันและบรรเทาสาธารณภัยเขต 1 ปทุมธานี เขต 2 สุพรรณบุรี เขต 3 ปราจีนบุรี และเขต 16 ชัยนาท เข้าร่วมปฏิบัติการสนับสนุนการค้นหาผู้ประสบภัยในพื้นที่กรุงเทพมหานคร พร้อมทั้งได้ร่วมกับ กสทช. ส่ง SMS แจ้งประชาชน จำนวน 4 ครั้ง เพื่อให้รับทราบสถานการณ์แผ่นดินไหว และแนวทางการปฏิบัติตนให้ปลอดภัยก่อนที่จะกลับเข้าไปที่ที่พักอาศัย ตลอดจนได้สั่งการให้ศูนย์ป้องกันและบรรเทาสาธารณภัยเขตทั่วประเทศ เตรียมความพร้อมเครื่องจักรกลสาธารณภัย กว่า 355 รายการ ให้พร้อมสนับสนุนการช่วยเหลือประชาชนของจังหวัดในเขตพื้นที่รับผิดชอบ ตลอด 24 ชั่วโมง

กรมโยธาธิการและผังเมือง สรุปผลการตรวจสอบอาคารได้รับความเสียหายจากเหตุแผ่นดินไหวตั้งแต่วันที่ 28 มี.ค. 68 ถึงวันที่ 8 เม.ย. 68

- พื้นที่กรุงเทพมหานคร รวมทั้งสิ้น จำนวน 600 อาคาร สามารถใช้งานได้ปกติสีเขียว จำนวน 544 อาคาร มีความเสียหายปานกลาง สามารถใช้งานได้ สีเหลือง จำนวน 54 อาคาร โครงสร้างมีความเสียหายอย่างหนัก โดยได้สั่งให้ระงับการใช้งานอาคาร สีแดง จำนวน 2 อาคาร

- พื้นที่ต่างจังหวัด รวมทั้งสิ้น จำนวน 7,049 อาคาร สามารถใช้งานได้ปกติสีเขียว จำนวน 6,656 อาคาร มีความเสียหายปานกลาง สามารถใช้งานได้ สีเหลือง จำนวน 335 อาคาร โครงสร้างมีความเสียหายอย่างหนัก โดยได้สั่งให้ระงับการใช้งานอาคาร สีแดง จำนวน 58 อาคาร

- รวมพื้นที่ทั้งในกรุงเทพมหานครและต่างจังหวัด รวมทั้งสิ้น จำนวน 7,649 อาคาร สามารถใช้งานได้ปกติสีเขียว จำนวน 7,200 อาคาร มีความเสียหายปานกลาง สามารถใช้งานได้ สีเหลือง จำนวน 389 อาคาร โครงสร้างมีความเสียหายอย่างหนักโดยได้สั่งให้ระงับการใช้งานอาคาร สีแดง จำนวน 60 อาคาร





1.2 มาตรการ

1) จ.เลย วันที่ 10 เม.ย. 68 เวลา 12.00 น. เกิดเหตุวาทภัยในพื้นที่ 1 อ. 1 ต. 1 ม. ดังนี้ ต.อูปุม (ม.10) อ.ด่านซ้าย เบื้องต้นส่งผลให้บ้านเรือนได้รับความเสียหาย 3 หลัง ไม่มีผู้ได้รับบาดเจ็บและเสียชีวิต โดย สนง.ปภ.จ. อําเภอ จนท.ตร. อปท. จิตอาสา อปพร. อาสาสมัคร มูลนิธิ พร้อมหน่วยงานที่เกี่ยวข้องเข้าสำรวจความเสียหายและให้การช่วยเหลือเบื้องต้นแล้ว



2) จ.ชัยภูมิ วันที่ 7-9 เม.ย. 68 เกิดเหตุวาทภัยในพื้นที่ 5 อ. 6 ต. 7 ม. ดังนี้ อ.ดอนสาร อ.เกษตรสมบูรณ์ อ.เนินสง่า อ.ซับใหญ่ อ.ภูเขียว เบื้องต้นส่งผลให้บ้านเรือนได้รับความเสียหาย 31 หลัง ไม่มีผู้ได้รับบาดเจ็บและเสียชีวิต โดย สนง.ปภ.จ. อําเภอ จนท.ตร. อปท. จิตอาสา อปพร. อาสาสมัคร มูลนิธิ พร้อมหน่วยงานที่เกี่ยวข้องเข้าสำรวจความเสียหายและให้การช่วยเหลือเบื้องต้นแล้ว



3) จ.อุบลราชธานี วันที่ 9 เม.ย. 68 เวลา 18.00 น. เกิดเหตุวาทภัยในพื้นที่ 3 อ. 6 ต. 18 ม. ดังนี้ อ.เขื่องใน อ.สำโรง อ.นาจะหลวย เบื้องต้นส่งผลให้บ้านเรือนได้รับความเสียหาย 72 หลัง ไม่มีผู้ได้รับบาดเจ็บและเสียชีวิต โดย สนง.ปภ.จ. อําเภอ จนท.ตร. อปท. จิตอาสา อปพร. อาสาสมัคร มูลนิธิ พร้อมหน่วยงานที่เกี่ยวข้องเข้าสำรวจความเสียหายและให้การช่วยเหลือเบื้องต้นแล้ว



1.3 แผ่นดินไหว

จ.เชียงใหม่ วันที่ 11 เม.ย. 68 เวลา 01.23 น. เกิดแผ่นดินไหวบนบกขนาด 1.8 ความลึก 1 กม. ที่ละติจูด 19.674 องศาเหนือ ลองจิจูด 98.477 องศาตะวันออก ต.แสนไห อ.เวียงแหง จ.เชียงใหม่ ไม่มีรายงานการรับรู้แรงสั่นไหว และไม่มีรายงานความเสียหาย



2. การคาดการณ์ลักษณะอากาศ

2.1 ประกาศกรมอุตุนิยมวิทยา เรื่องพายุฤดูร้อนบริเวณประเทศไทยตอนบน (มีผลกระทบบางพื้นที่ในช่วงวันที่ 12-14 เมษายน 2568) ฉบับที่ 4 (86/2568) วันที่ 11 เม.ย. 68 เวลา 05.00 น.

ในช่วงวันที่ 12-14 เม.ย. 68 บริเวณประเทศไทยตอนบนจะมีพายุฤดูร้อนเกิดขึ้น โดยมีลักษณะพายุฝนฟ้าคะนอง ลมกระโชกแรง ลูกเห็บตก รวมถึงอาจมีฟ้าผ่าและฝนตกหนักเกิดขึ้นได้บางพื้นที่ ในภาคเหนือและภาคตะวันออกเฉียงเหนือ ทั้งนี้เนื่องจาก บริเวณความกดอากาศสูงหรือมวลอากาศเย็นกำลังปานกลางจากประเทศจีนจะแผ่ลงมาปกคลุมภาคตะวันออกเฉียงเหนือของประเทศไทยและทะเลจีนใต้ ส่งผลทำให้มีลมตะวันออกและลมตะวันออกเฉียงใต้พัดนำความชื้นเข้ามาปกคลุมประเทศไทยตอนบน ในขณะที่บริเวณดังกล่าวมีอากาศร้อนถึงร้อนจัด

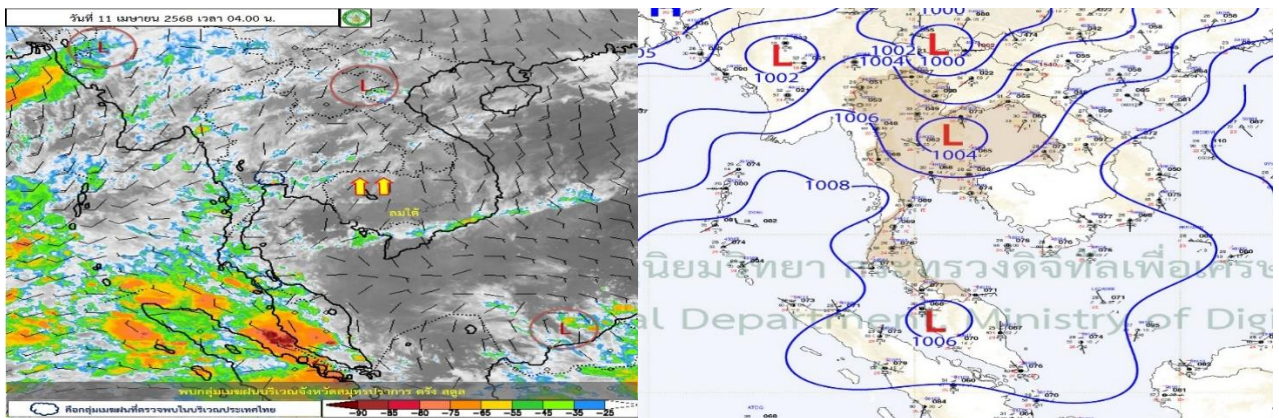
ขอให้ประชาชนบริเวณประเทศไทยตอนบนระวังอันตรายจากพายุฤดูร้อนและฝนตกหนักที่จะเกิดขึ้น ควรหลีกเลี่ยงการเดินทางผ่านบริเวณที่มีพายุฝนฟ้าคะนองและเส้นทางที่มีปัญหาน้ำท่วมซ้ำซาก โดยเฉพาะพื้นที่ลุ่มต่ำ มีข้อจำกัดในการระบายน้ำ ซึ่งอาจเกิดน้ำท่วมขังในระยะสั้นได้ เนื่องจากการระบายน้ำอาจทำได้ไม่สะดวก เช่น พื้นที่ อ.เมืองขอนแก่น จ.ขอนแก่น อ.ศรีราชา เทศบาลเมืองพัทยา จ.ชลบุรี อ.ปลวกแดง อ.เมือง จ.ระยอง รวมทั้งกรุงเทพมหานครและปริมณฑลไม่ควรอยู่ในที่โล่งแจ้ง ใต้ต้นไม้ใหญ่ สิ่งปลูกสร้างและป้ายโฆษณาที่ไม่แข็งแรง รวมทั้งเพิ่มความระมัดระวังการจัดกิจกรรมกลางแจ้งช่วงเทศกาลสงกรานต์สำหรับเกษตรกรควรเสริมความแข็งแรงให้ไม้ผล และเตรียมการป้องกันความเสียหายที่อาจเกิดขึ้นกับผลผลิตทางการเกษตรและสัตว์เลี้ยง รวมทั้งดูแลรักษาสุขภาพ ในช่วงที่สภาพอากาศเปลี่ยนแปลงไวด้วย

2.2 พยากรณ์อากาศกรมอุตุนิยมวิทยา ประจำวันที่ 11 เม.ย. 68 เวลา 05.00 น.

พยากรณ์อากาศ 24 ชั่วโมงข้างหน้า บริเวณประเทศไทยตอนบนมีอากาศร้อนโดยทั่วไป และมีอากาศร้อนจัดบางพื้นที่ในภาคเหนือ โดยยังคงมีฝนฟ้าคะนอง และลมกระโชกแรงเกิดขึ้นได้ในระยะนี้ ทั้งนี้เนื่องจากความกดอากาศต่ำเนื่องจากความร้อนปกคลุมประเทศไทยตอนบน ประกอบกับลมตะวันตกเฉียงใต้และลมใต้พัดปกคลุมบริเวณดังกล่าว ขอให้ประชาชนบริเวณประเทศไทยตอนบนระวังอันตรายจากฝนฟ้าคะนอง และลมกระโชกแรง รวมทั้งดูแลสุขภาพเนื่องจากสภาพอากาศที่ ร้อนถึงร้อนจัด โดยหลีกเลี่ยงการทำงานหรือการประกอบกิจกรรมในที่โล่งแจ้งเป็นระยะเวลานานไว้ด้วย

สำหรับบริเวณภาคใต้มีฝนเพิ่มขึ้นและมีฝนตกหนักบางแห่ง เนื่องจากลมตะวันตกเฉียงใต้และลมใต้พัดปกคลุมทะเลอันดามัน ภาคใต้ และอ่าวไทย ส่วนคลื่นลม บริเวณทะเลอันดามันมีกำลังปานกลาง โดยคลื่นสูงประมาณ 1 – 2 เมตร บริเวณที่มีฝนฟ้าคะนองคลื่นสูงมากกว่า 2 เมตร อ่าวไทยมีคลื่นสูงประมาณ 1 เมตร บริเวณที่มี ฝนฟ้าคะนองคลื่นสูงมากกว่า 2 เมตร ขอให้ชาวเรือบริเวณอ่าวไทยและทะเลอันดามันหลีกเลี่ยงการเดินเรือในบริเวณที่มีฝนฟ้าคะนองไว้ด้วย

ในช่วงวันที่ 12-14 เม.ย.68 บริเวณประเทศไทยตอนบนจะมีพายุฤดูร้อนเกิดขึ้น โดยมีลักษณะของพายุฝนฟ้าคะนอง ลมกระโชกแรง และลูกเห็บตกบางแห่ง รวมถึงฟ้าผ่าที่อาจเกิดขึ้นได้บางพื้นที่ ทั้งนี้เนื่องจากบริเวณความกดอากาศสูงหรือมวลอากาศเย็นกำลังปานกลางจากประเทศจีนจะแผ่ลงมาปกคลุมภาคตะวันออกเฉียงเหนือของประเทศไทยและทะเลจีนใต้ ในขณะที่ประเทศไทยตอนบนมีอากาศร้อนถึงร้อนจัด



3. ข้อมูลปริมาณฝนสูงสุดรายภาค เวลา 01.00 น. วันที่ 10 เม.ย. 68 ถึงเวลา 01.00 น. วันที่ 11 เม.ย. 68 (ข้อมูลกรมอุตุนิยมวิทยา)

ภาค	จังหวัด	สถานีวัด	อำเภอ/เขต	ปริมาณฝน
เหนือ	เพชรบูรณ์	-	หล่มสัก	3.4 มม.
ตะวันออกเฉียงเหนือ	มหาสารคาม	-	โกสุมพิสัย	29.0 มม.
กลาง	ลพบุรี	บัวชุม	ชัยบาดาล	4.8 มม.
ตะวันออก	จันทบุรี	-	เมืองฯ	65.9 มม.
ใต้ฝั่งตะวันออก	สุราษฎร์ธานี	-	กาญจนดิษฐ์	19.5 มม.
ใต้ฝั่งตะวันตก	ภูเก็ต	-	เมืองฯ	66.0 มม.
กรุงเทพมหานคร/ปริมณฑล	กรุงเทพมหานคร	ท่าอากาศยานดอนเมือง	ดอนเมือง	7.4 มม.
เกณฑ์ปริมาณน้ำฝน	0.1-10.0 มม. = ฝนเล็กน้อย	10.1-35.0 มม. = ฝนปานกลาง	35.1-90.0 มม. = ฝนหนัก	มากกว่า 90.1 มม. = ฝนหนักมาก

4. ข้อมูลอุณหภูมิรายภาค (กรมอุตุนิยมวิทยา ณ วันที่ 11 เม.ย. 68)

ภาค	อุณหภูมิ ต่ำสุด (°C)	จังหวัด	อุณหภูมิ สูงสุด (°C)	จังหวัด
เหนือ	20.2	ตาก	39.8	ลำปาง
ตะวันออกเฉียงเหนือ	22.4	นครราชสีมา	35.5	เลย
กลาง	22.3	ชัยนาท	38.0	กาญจนบุรี
ตะวันออก	23.2	สระแก้ว	34.8	จันทบุรี
ใต้	23.1	ปัตตานี	35.9	สุราษฎร์ธานี
กรุงเทพฯ และปริมณฑล	24.9	สมุทรปราการ	35.9	กรุงเทพมหานคร

*** อุณหภูมิยอดดอย/ยอดภู ต่ำสุด 9.2 องศาเซลเซียส (ยอดดอยอินทนนท์ อ.จอมทอง จ.เชียงใหม่)

5. คุณภาพอากาศในพื้นที่ที่มีผลกระทบต่อสุขภาพ ประจำวันที่ 11 เม.ย. 68 เวลา 05.00 น. (ข้อมูลกรมควบคุมมลพิษ)

ที่	ค่า PM 2.5 ในพื้นที่			คุณภาพอากาศ	
1	กรุงเทพมหานคร	ริมถนนลาดกระบัง เขตลาดกระบัง	34.4	คุณภาพอากาศปานกลาง	
		ริมถนนพญาไท เขตราชเทวี	33.3	คุณภาพอากาศปานกลาง	
		ริมถนนบางนา-ตราด เขตบางนา	31.8	คุณภาพอากาศปานกลาง	
2	จ.แม่ฮ่องสอน	ต.เวียงใต้ อ.เมืองฯ	150.0	มีผลกระทบต่อสุขภาพ	
3	จ.เชียงราย	ต.เวียงพางคำ อ.แม่สาย	113.1	มีผลกระทบต่อสุขภาพ	
4	จ.เชียงใหม่	ต.เมืองนะ อ.เชียงดาว	82.9	มีผลกระทบต่อสุขภาพ	
5	จ.อุบลราชธานี	ต.ในเมือง อ.เมืองฯ	69.3	เริ่มมีผลกระทบต่อสุขภาพ	
หมายเหตุ		0-15.0	25.1-37.5	37.6-75.0	มากกว่า 75.1
ค่ามาตรฐาน PM 2.5 เฉลี่ย 24 ชั่วโมง (ข้อมูลกรมควบคุมมลพิษ)		คุณภาพอากาศ ดีมาก	คุณภาพอากาศ ปานกลาง	เริ่มมีผลกระทบต่อ สุขภาพ	มีผลกระทบต่อ สุขภาพ

6. พื้นที่เฝ้าระวังและเตรียมพร้อมรับสถานการณ์

กองอำนวยการป้องกันและบรรเทาสาธารณภัยกลาง (กอปภ.ก.) ได้ติดตามสภาวะอากาศและพิจารณาปัจจัยเสี่ยง กอปรกับกรมอุตุนิยมวิทยาได้มีประกาศฉบับที่ 1 (83/2568) ลงวันที่ 9 เมษายน 2568 เวลา 17.00 น. แจ้งว่า บริเวณความกดอากาศสูงกำลังปานกลางจากสาธารณรัฐประชาชนจีนจะแผ่ลงมาปกคลุมภาคตะวันออกเฉียงเหนือและทะเลจีนใต้ ส่งผลทำให้มีลมตะวันออกเฉียงใต้พัดนำความชื้นเข้ามาปกคลุมประเทศไทยตอนบน ในขณะที่บริเวณดังกล่าวมีอากาศร้อนถึงร้อนจัด ทำให้บริเวณภาคเหนือ ภาคตะวันออกเฉียงเหนือ ภาคกลาง รวมทั้งกรุงเทพมหานคร จะมีพายุฤดูร้อนเกิดขึ้นบางพื้นที่ โดยมีพายุฝนฟ้าคะนอง ลมกระโชกแรง ลูกเห็บตก รวมถึงอาจมีฟ้าผ่าบางพื้นที่ โดยมีพื้นที่เฝ้าระวังสถานการณ์พายุฝนฟ้าคะนอง และลมกระโชกแรง ระหว่างวันที่ 12 - 14 เมษายน 2568 ดังนี้

ภาคเหนือ จังหวัดแม่ฮ่องสอน เชียงใหม่ เชียงราย ลำพูน ลำปาง พะเยา แพร่ น่าน อุตรดิตถ์ ตาก สุโขทัย กำแพงเพชร พิจิตร เพชรบูรณ์ นครสวรรค์ และจังหวัดอุทัยธานี

ภาคตะวันออกเฉียงเหนือ จังหวัดเลย หนองคาย บึงกาฬ หนองบัวลำภู อุดรธานี สกลนคร นครพนม ชัยภูมิ ขอนแก่น มหาสารคาม กาฬสินธุ์ มุกดาหาร ร้อยเอ็ด ยโสธร อำนาจเจริญ นครราชสีมา บุรีรัมย์ สุรินทร์ ศรีสะเกษ และจังหวัดอุบลราชธานี

ภาคกลาง จังหวัดกาญจนบุรี ราชบุรี สุพรรณบุรี ชัยนาท สิงห์บุรี อ่างทอง พระนครศรีอยุธยา ลพบุรี สระบุรี นครนายก ปราจีนบุรี สระแก้ว ฉะเชิงเทรา ชลบุรี ระยอง จันทบุรี ตราด เพชรบุรีประจวบคีรีขันธ์ ปทุมธานี นนทบุรี นครปฐม สมุทรสาคร สมุทรสงคราม และจังหวัดสมุทรปราการ

ให้จังหวัด ติดตามสถานการณ์และแจ้งเตือนประชาชนที่อยู่ในพื้นที่เสี่ยงภัยทราบล่วงหน้า และดำเนินการแจ้งไปยังกองอำนาจการป้องกันและบรรเทาสาธารณภัยอำเภอ องค์การปกครองส่วนท้องถิ่น หน่วยงานที่เกี่ยวข้องและประชาชน ให้ติดตามข้อมูลสภาวะอากาศและข่าวสารจากทางราชการ ประชาสัมพันธ์ สร้างการรับรู้ให้กับประชาชน ระวังอันตรายจากพายุฝนฟ้าคะนอง ลมกระโชกแรง และลูกเห็บตก โดยหลีกเลี่ยงการอยู่ในที่โล่งแจ้ง ใต้ต้นไม้ใหญ่ สิ่งก่อสร้างและป้ายโฆษณาที่ไม่แข็งแรง รวมถึงระวังอันตรายจากฟ้าผ่า สำหรับเกษตรกร ควรป้องกันผลผลิตทางการเกษตรที่อาจได้รับความเสียหายด้วย หากมีแนวโน้มจะเกิดสถานการณ์รุนแรงในพื้นที่ ให้ถือปฏิบัติตามข้อสั่งการและมาตรการตามหนังสือกองบัญชาการป้องกันและบรรเทาสาธารณภัยแห่งชาติ ส่วนที่ ๓๓๓ ที่ มท (บกปภ) 0624/ว 23 ลงวันที่ 14 มีนาคม 2568

ให้ศูนย์ป้องกันและบรรเทาสาธารณภัยทุกเขต ยกเว้นเขต 11 สุราษฎร์ธานี เขต 12 สงขลา และเขต 18 ภูเก็ต ดำเนินการ ดังนี้

1. ติดตามข้อมูลสภาวะอากาศ และข่าวสารจากทางราชการอย่างใกล้ชิด เตรียมความพร้อมเครื่องจักรกลสาธารณภัย รถปฏิบัติการ กำลังพล ให้พร้อมสนับสนุนจังหวัดตลอด 24 ชั่วโมง

2. กรณีประเมินสถานการณ์แล้ว คาดว่าจะเกิดสถานการณ์ หรือสถานการณ์ขยายวงกว้าง ให้มอบหมายบุคลากร ชุดเผชิญสถานการณ์วิกฤต (ERT) พร้อมเครื่องจักรกลสาธารณภัย รถปฏิบัติการไปปฏิบัติหน้าที่ในศูนย์บัญชาการเหตุการณ์จังหวัด ขึ้นการบังคับบัญชาต่อผู้ว่าราชการจังหวัด/ผู้อำนวยการจังหวัด โดยประสานการปฏิบัติกับสำนักงานป้องกันและบรรเทาสาธารณภัยจังหวัด

3. กรณีทรัพยากรเพื่อสนับสนุนในจังหวัดพื้นที่รับผิดชอบไม่เพียงพอ ให้ประสานขอรับการสนับสนุนจากศูนย์ป้องกันและบรรเทาสาธารณภัยเขตใกล้เคียง

และให้กรุงเทพมหานคร ประชาสัมพันธ์ให้ประชาชนติดตามข้อมูลสภาวะอากาศ และข่าวสารจากทางราชการ พร้อมระวังอันตรายจากฝนฟ้าคะนอง ลมกระโชกแรง โดยหลีกเลี่ยงการอยู่ในที่โล่งแจ้ง ใต้ต้นไม้ใหญ่ สิ่งก่อสร้างและป้ายโฆษณาที่ไม่แข็งแรง รวมถึงระวังอันตรายจากฟ้าผ่า โดยถือปฏิบัติตามหนังสือกองบัญชาการป้องกันและบรรเทาสาธารณภัยแห่งชาติ ส่วนที่ ๓๓๓ ที่ มท (บกปภ) 0624/24 ลงวันที่ 14 มีนาคม 2568

7. ข้อสั่งการนายกรัฐมนตรีในการประชุมกองบัญชาการป้องกันและบรรเทาสาธารณภัยแห่งชาติ (บกปภ.ช.) เพื่อติดตามสถานการณ์ ผลกระทบ และการแก้ไขปัญหาภัยจากแผ่นดินไหว

1) การบริหารสถานการณ์และการให้ความช่วยเหลือผู้ประสบภัย

ให้กองบัญชาการป้องกันและบรรเทาสาธารณภัยแห่งชาติ เป็นศูนย์กลางในการอำนวยความสะดวก ประสานการปฏิบัติระหว่างหน่วยงาน ระดมสรรพกำลังและทรัพยากร ในการให้ความช่วยเหลือผู้ประสบภัยในภาพรวม โดยมีรัฐมนตรีว่าการกระทรวงมหาดไทย ในฐานะผู้บัญชาการป้องกันและบรรเทาสาธารณภัยแห่งชาติ เป็นผู้บัญชาการเหตุการณ์ให้ศูนย์บัญชาการเหตุการณ์กรุงเทพมหานคร เป็นศูนย์บัญชาการเหตุการณ์ส่วนหน้า กรุงเทพมหานคร ดำเนินการให้ความช่วยเหลือและค้นหาผู้ที่ยังติดค้างอยู่ในอาคารที่ถล่ม โดยมีผู้ว่าราชการกรุงเทพมหานคร เป็นผู้บัญชาการเหตุการณ์ ณ จุดเกิดเหตุ

2) การแจ้งเตือนประชาชน

ขอให้เร่งพัฒนาระบบ cell broadcast ที่จะสามารถส่งข้อความแจ้งเตือนไปยังโทรศัพท์มือถือของประชาชนโดยตรงเพื่อให้ประชาชนได้รับการแจ้งเตือนอย่างรวดเร็ว และทันต่อสถานการณ์

3) การคมนาคมและการจราจร

ให้มีการเตรียมความพร้อมรองรับ หากเกิดกรณีจำเป็นต้องทำการปิดเส้นทางคมนาคมและการจราจร โดยมีระบบการแจ้งเตือนให้ประชาชนทราบสถานการณ์ว่ามีการปิดเส้นทางคมนาคมเส้นทางใดบ้าง มีทางเลือกหรือทางเลือกที่สามารถเดินทางได้ในเส้นทางใดให้กรมป้องกันและบรรเทาสาธารณภัย ร่วมกับกระทรวงคมนาคม และการทางพิเศษแห่งประเทศไทยในการแก้ไขปัญหากรณีมีเศษวัสดุจากอาคารสูงด้านข้างจะร่วงหล่นมาในบริเวณด้านดินแดงทางพิเศษเฉลิมมหานคร

4) การตรวจสอบอาคาร

ให้จัดตั้งคณะกรรมการ/คณะทำงานเพื่อทำการตรวจสอบอาคารที่ได้รับผลกระทบและยืนยันความปลอดภัยของอาคาร เพื่อให้ผู้ใช้อาคารมีความเชื่อมั่นในเรื่องความปลอดภัยของโครงสร้างอาคาร

5) การประชาสัมพันธ์ข้อมูลข่าวสารให้กระทรวงการต่างประเทศ ทำการสื่อสารภาคภาษาอังกฤษ

เพื่อสร้างความเข้าใจแก่นักท่องเที่ยวและสื่อมวลชนจากต่างประเทศที่ยังคงให้ความสนใจและได้ติดตามสถานการณ์อย่างต่อเนื่องมอบหมายให้รัฐมนตรีประจำสำนักนายกรัฐมนตรี ประสานรวบรวมข้อมูลเบอร์โทรศัพท์สายด่วนของหน่วยงานที่เกี่ยวข้อง และแจ้งประชาสัมพันธ์ให้ประชาชนได้รับทราบถึงสถานการณ์และการปฏิบัติตนอย่างปลอดภัย รวมถึงแจ้งช่องทางในการติดตามข่าวสารจากทางภาครัฐ รวมถึงช่องทางแจ้งเหตุหรือขอรับความช่วยเหลือจากหน่วยงานที่เกี่ยวข้อง

6) การเยียวยาผู้ประสบภัย ให้เร่งกำหนดมาตรการช่วยเหลือและเยียวยาผู้ได้รับผลกระทบโดยเร็ว

8. สภาพน้ำในอ่างเก็บน้ำ (ข้อมูลกรมชลประทาน วันที่ 10 เม.ย. 68)

อ่างเก็บน้ำ	ความจุที่ รณก. (ล้าน ม ³)	ปริมาณน้ำในอ่างฯ		ปริมาณน้ำใช้การได้		ปริมาณน้ำไหลลง อ่างฯ		ปริมาณน้ำระบาย		ปริมาณน้ำ รับได้อีก (ล้าน ม ³)
		ปริมาตร (ล้าน ม ³)	% น้ำ เก็บกัก	ปริมาตร (ล้าน ม ³)	% น้ำ ใช้การ	วันนี้ (ล้าน ม ³)	เมื่อวาน (ล้าน ม ³)	วันนี้ (ล้าน ม ³)	เมื่อวาน (ล้าน ม ³)	
1. ภูมิล (ตก)	13,462	7,726	57	3,926	41	1.97	6.21	15.00	15.13	5,736
2. สิริกิติ์ (อต)	9,510	6,019	63	3,169	48	7.34	7.46	26.99	27.14	3,491
3. แม่งัดสมบูรณ์ชล (ชม)	265	194	73	181	72	0.05	0.04	2.16	1.85	71
4. แม่กวางอุดมธารา (ชม)	263	141	54	127	51	0.06	0.07	0.63	0.59	122
5. กิวลม (ลป)	106	30	28	27	26	0.64	0.36	1.40	1.63	76
6. กิวคอบมา (ลป)	170	115	68	109	67	0.00	0.04	0.70	0.51	55
7. แควน้อยบำรุงแดน (พล)	939	504	54	461	51	0.00	0.10	3.89	3.89	435
8. แม่มอก (ลป)	110	26	24	10	11	0.04	0.11	0.04	0.04	84
9. ห้วยหลวง (อต)	136	47	35	41	32	0.00	0.00	0.70	0.70	89
10. น้ำอูน (สน)	520	246	47	201	42	0.79	0.29	0.00	0.00	274
11. น้ำพุง (สน)	165	62	37	53	34	0.05	0.00	0.21	0.22	103
12. จุฬารัตน์ (ชย)	164	51	31	14	11	0.22	0.10	0.00	0.00	113
13. อุบลรัตน์ (ชก)	2,431	941	39	360	19	3.05	0.00	6.00	6.00	1,490
14. ลำปาว (กส)	1,980	958	48	858	46	0.78	0.00	7.76	7.75	1,022
15. ลำตะคอง (นม)	314	53	17	31	11	0.02	0.00	0.26	0.26	261
16. ลำพระเพลิง (นม)	155	68	44	66	43	0.00	0.00	0.16	0.18	87
17. มูลบน (นม)	141	57	40	50	37	0.21	0.10	0.16	0.16	84
18. ลำแซะ (นม)	275	118	43	111	42	0.09	0.00	0.12	0.12	157
19. ลำนางรอง (บร)	121	39	32	35	30	1.24	0.04	0.00	0.00	82
20. สิรินคร (อบ)	1,966	1,078	55	247	22	0.00	0.00	1.02	1.00	888
21. ป่าสักชลสิทธิ์ (ลป)	960	293	30	290	30	0.36	0.00	4.33	4.33	667

อ่างเก็บน้ำ	ความจุที่ รณก. (ล้าน ม ³)	ปริมาณน้ำในอ่างฯ		ปริมาณน้ำใช้การได้		ปริมาณน้ำไหลลง อ่างฯ		ปริมาณน้ำระบาย		ปริมาณน้ำ รับได้อีก (ล้าน ม ³)
		ปริมาตร (ล้าน ม ³)	% น้ำ เก็บกัก	ปริมาตร (ล้าน ม ³)	% น้ำ ใช้การ	วันนี้ (ล้าน ม ³)	เมื่อวาน (ล้าน ม ³)	วันนี้ (ล้าน ม ³)	เมื่อวาน (ล้าน ม ³)	
22. ทับเสลา (อน)	160	59	37	42	29	0.00	0.00	0.00	0.00	101
23. กระเสี้ยว (สพ)	299	119	40	79	31	0.22	0.00	1.73	1.73	180
24. ศรีนครินทร์ (กจ)	17,745	13,213	74	2,948	39	10.76	0.95	15.99	15.03	4,532
25. วชิราลงกรณ์ (กจ)	8,860	5,672	64	2,660	45	5.32	1.44	19.03	18.16	3,188
26. ชุนด่านปราการชล (นย)	224	66	29	61	28	0.17	0.00	0.20	0.34	158
27. คลองสิียด (ฉช)	420	51	12	21	5	0.46	0.00	0.56	0.56	369
28. บางพระ (ชบ)	117	69	59	57	54	0.00	0.19	0.31	0.30	48
29. หอนงปลาไหล (รย)	164	121	74	107	71	0.22	0.62	0.43	0.46	43
30. ประแสร์ (รย)	295	143	48	123	45	0.00	0.00	0.74	0.96	152
31. นฤปดินทรจินดา (ปจ)	295	108	37	94	33	0.76	0.05	1.07	1.11	187
32. แก่งกระจาน (พบ)	710	303	43	238	37	0.88	0.87	2.94	3.46	407
33. ปราณบุรี (ปช)	391	137	35	120	32	0.00	0.17	0.88	0.88	254
34. รัชชประภา (สฎ)	5,639	3,645	65	2,293	53	2.27	2.21	10.03	9.98	1,994
35. บางกลาง (ยล)	1,454	1,247	86	971	82	5.40	3.30	6.22	6.13	207
รวมทั้งประเทศ	70,926	43,719	62	20,178	43	43.36	24.71	131.64	130.60	27,207
หมายเหตุ	ปริมาณน้ำที่มากกว่า ร้อยละ 80	ปริมาณน้ำเก็บกักที่น้อยกว่า หรือเท่ากับร้อยละ 30		ปริมาณน้ำที่ใช้การได้ น้อยกว่าร้อยละ 30		% น้ำเก็บกัก / ปริมาณน้ำไหลลงอ่างฯ / ปริมาณน้ำระบาย สูงสุด				

***** รณก. ระดับน้ำเก็บกัก**

อ่างเก็บน้ำขนาดใหญ่ที่ปริมาณน้ำเก็บกักอยู่ในเกณฑ์มากกว่าร้อยละ 80 จำนวน 1 อ่าง (บางกลาง)

อ่างเก็บน้ำขนาดใหญ่ที่ปริมาณน้ำเก็บกักน้อยกว่าหรือเท่ากับร้อยละ 30 ของความจุอ่างฯ จำนวน 6 อ่าง
(กิวลม แม่มอก ลำตะคอง ป่าสักชลสิทธิ์ ชุนด่านปราการชล และคลองสิียด)

อ่างเก็บน้ำขนาดใหญ่ที่ปริมาณน้ำที่ใช้การได้อยู่ในเกณฑ์น้อยกว่าร้อยละ 30 ของความจุอ่างฯ จำนวน 9 อ่าง
(กิวลม แม่มอก จุฬาภรณ์ อุบลรัตน์ ลำตะคอง สิรินคร ทับเสลา ชุนด่านปราการชล และคลองสิียด)

9. สถิติอุบัติเหตุทางถนน วันที่ 11 เม.ย. 68 (ข้อมูลจาก บริษัท กลางคุ้มครองผู้ประสบภัยจากรถ จำกัด ยังไม่รวมข้อมูล สตช. และ สช.)

ช่วงเวลา	ผู้เสียชีวิต	ผู้บาดเจ็บ	รวม
10 เม.ย. 68	50	2,405	2,455
1-10 เม.ย. 68	383	22,124	22,507
1 ม.ค. - 10 เม.ย. 68	3,835	244,832	248,667

จึงกราบเรียน เรียนมาเพื่อโปรดทราบ

ศูนย์อำนวยการบรรเทาสาธารณภัย
กรมป้องกันและบรรเทาสาธารณภัย