



รายงานสถานการณ์สาธารณภัย

กรมป้องกันและบรรเทาสาธารณภัย กระทรวงมหาดไทย

ศูนย์อำนวยการบรรเทาสาธารณภัย (ส่วนปฏิบัติการ) www.direct.disaster.go.th/directing/home

โทรสาร 0-2241-7450-6 สายด่วนนิรภัย 1784 Line @1784DDPM



ที่ของข่าว 625/2567

วันที่ 31 ตุลาคม 2567

(เวลา 06.00 น.)

กรมป้องกันและบรรเทาสาธารณภัยขอรายงานสถานการณ์สาธารณภัยประจำวัน ดังนี้

1. สถานการณ์สาธารณภัย

1.1 อุทกภัย

จากอิทธิพลของร่องมรสุมกำลังปานกลางพาดผ่านภาคเหนือตอนบน และตอนบนของภาคตะวันออกเฉียงเหนือ ทำให้เกิดน้ำท่วมฉับพลัน และน้ำป่าไหลหลาก ระหว่างวันที่ 16 ส.ค. - 31 ต.ค. 67 มีสถานการณ์ในพื้นที่ 47 จ. (เชียงราย เชียงใหม่ แม่ฮ่องสอน ตาก พะเยา น่าน ลำพูน ลำปาง แพร่ อุตรดิตถ์ สุโขทัย พิษณุโลก นครสวรรค์ เพชรบูรณ์ อุทัยธานี เลย อุดรธานี กาฬสินธุ์ หนองคาย นครพนม ขอนแก่น ชัยภูมิ มหาสารคาม นครราชสีมา บุรีรัมย์ บึงกาฬ หนองบัวลำภู อุบลราชธานี ปราจีนบุรี ชัยนาท สิงห์บุรี สุพรรณบุรี อ่างทอง พระนครศรีอยุธยา นครปฐม ปทุมธานี ระยอง ชุมพร สุราษฎร์ธานี ภูเก็ต ยะลา นครศรีธรรมราช พังงา กระบี่ ตรัง สตูล สงขลา) 287 อ. 1,320 ต. 7,035 ม. บ้านเรือนได้รับผลกระทบ 268,171 ครัวเรือน มีผู้เสียชีวิตรวม 57 ราย (จากอุทกภัย 33 ราย เชียงราย 12 ราย เชียงใหม่ 6 ราย พะเยา 4 ราย ลำปาง 3 ราย น่าน 3 ราย แพร่ 2 ราย สุโขทัย 2 ราย สงขลา 1 ราย ผู้เสียชีวิตอยู่ระหว่างการตรวจสอบข้อเท็จจริง และจากดินถล่ม 24 ราย เชียงราย 4 ราย เชียงใหม่ 6 ราย สุโขทัย 1 ราย ภูเก็ต 13 ราย) และมีผู้ได้รับบาดเจ็บ 28 ราย

ปัจจุบันยังคงมีสถานการณ์ในพื้นที่ 2 จ. (สุพรรณบุรี พระนครศรีอยุธยา) 12 อ. 138 ต. 873 ม. บ้านเรือนได้รับผลกระทบ 33,925 ครัวเรือน ดังนี้

1) จ.สุพรรณบุรี วันที่ 3 ก.ย. 67 เชื้อนเจ้าพระยามีการระบายน้ำเพิ่มขึ้นทำให้น้ำในแม่น้ำล้นตลิ่ง และวันที่ 20 ต.ค. 67 เกิดฝนตกหนักทำให้น้ำป่าไหลหลาก เข้าท่วมในพื้นที่ 4 อ. 31 ต. 215 ม. ได้แก่ อ.สามชุก อ.เมืองฯ อ.บางปลาม้า อ.สองพี่น้อง เบื้องต้นส่งผลให้บ้านเรือนได้รับผลกระทบ 7,956 ครัวเรือน ไม่มีผู้ได้รับบาดเจ็บและเสียชีวิต โดย สนง.ปภ.จ. อำเภอ หน่วยทหารในพื้นที่ จนท.ตร. อปท. จิตอาสา อส. อปพร. อาสาสมัคร มูลนิธิ พร้อมหน่วยงานที่เกี่ยวข้องให้การช่วยเหลือในเบื้องต้นแล้ว ปัจจุบันระดับน้ำทรงตัว (แม่น้ำท่าจีน อ.สองพี่น้อง T.13 ระดับตลิ่ง 2.40 ม. ระดับน้ำ 2.66 ม. สูงกว่าตลิ่ง 0.26 ม. ปริมาณฝนสูงสุด - มม.)



2) จ.พระนครศรีอยุธยา วันที่ 2 ก.ย. 67 เชื่อนเจ้าพระยาปล่อยน้ำมากขึ้นทำให้น้ำในแม่น้ำเจ้าพระยาล้นตลิ่งเข้าท่วมในพื้นที่ 8 อ. 107 ต. 658 ม. ได้แก่ อ.บางบาล อ.ผักไห่ อ.เสนา อ.พระนครศรีอยุธยา อ.บางปะอิน อ.บางไทร อ.บางซ้าย อ.มหาราช เบื้องต้นส่งผลให้บ้านเรือนได้รับผลกระทบ 25,969 ครัวเรือน ไม่มีผู้ได้รับบาดเจ็บและเสียชีวิต โดย ศูนย์ ปภ.เขต 2 สุพรรณบุรี สนับสนุนเครื่องสูบน้ำท่วมขัง จำนวน 2 เครื่อง และเครื่องสูบน้ำขนาด 14 นิ้ว รถปฏิบัติการเคลื่อนย้ายผู้ประสบภัย รถผลิตน้ำดื่ม เรือท้องแบนพร้อมเครื่องยนต์ สนง.ปภ.จ. อำเภอก หน่วยทหารในพื้นที่ จนท.ตร. อปท. จิตอาสา อส. อปพร. อาสาสมัคร มูลนิธิ พร้อมหน่วยงานที่เกี่ยวข้องให้การช่วยเหลือในเบื้องต้นแล้ว ปัจจุบันระดับน้ำลดลงเนื่องจากเชื่อนเจ้าพระยาลดการระบายน้ำเป็น 1,451.00 ลบ.ม./วินาที (แม่น้ำเจ้าพระยา อ.พระนครศรีอยุธยา C.36 ระดับตลิ่ง 4.36 ม. ระดับน้ำ 4.95 ม. สูงกว่าตลิ่ง 0.59 ม. ปริมาณฝนสูงสุด - มม.)



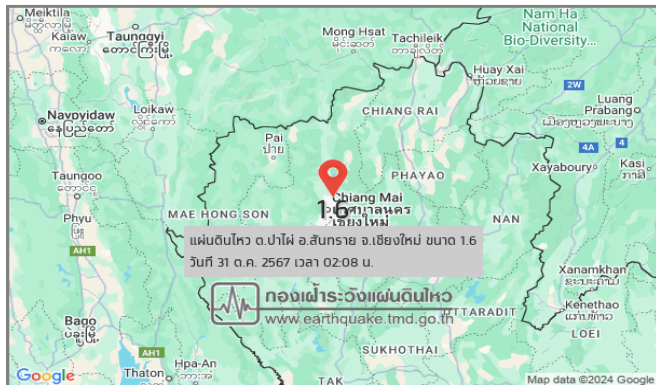
1.2 วิกฤตภัย

จ.ประจวบคีรีขันธ์ วันที่ 30 ต.ค. 67 เวลา 16.30 น. เกิดวิกฤตภัยในพื้นที่ ต.ไร่เก่า อ.สามร้อยยอด เบื้องต้นอยู่ระหว่างการสำรวจความเสียหาย ไม่มีผู้ได้รับบาดเจ็บและเสียชีวิต โดย สนง.ปภ.จ. กฟภ. อำเภอก จนท.ตร. ทต.ไร่เก่า อปท. จิตอาสา อส. อปพร. อาสาสมัคร มูลนิธิ พร้อมหน่วยงานที่เกี่ยวข้องเข้าให้ความช่วยเหลือแล้ว



1.3 แผ่นดินไหว

จ.เชียงใหม่ วันที่ 31 ต.ค. 67 เวลา 02.08 น. เกิดแผ่นดินไหวบนบก ขนาด 1.6 ความลึก 3 กม. ที่ละติจูด 18.926 องศาเหนือ ลองจิจูด 99.046 องศาตะวันออก บริเวณ ต.ป่าไผ่ อ.สันทราย เบื้องต้น ไม่มีรายงานการรับรู้แรงสั่นไหวและไม่มีรายงานความเสียหาย



2. แจ้งเตือนพื้นที่เฝ้าระวังและเตรียมพร้อมรับสถานการณ์

ตามหนังสือที่อ้างถึง ด่วนที่สุด ที่ มท. (กปภก) 0624/ว 88 ลงวันที่ 17 ก.ค. 2567 เรื่อง การเตรียมความพร้อมรับสถานการณ์อุทกภัย ปี 2567 กองบัญชาการป้องกันและบรรเทาสาธารณภัยแห่งชาติ ได้สั่งการให้กองอำนวยการป้องกันและบรรเทาสาธารณภัยจังหวัดทุกจังหวัด เตรียมความพร้อมรับสถานการณ์อุทกภัยในช่วงฤดูฝนปี 2567 และกองอำนวยการป้องกันและบรรเทาสาธารณภัยกลางได้เน้นย้ำให้ดำเนินการเตรียมความพร้อมรับสถานการณ์อุทกภัย ปี 2567 ให้เป็นไปตามข้อสั่งการของนายกรัฐมนตรี และกองบัญชาการป้องกันและบรรเทาสาธารณภัยแห่งชาติ นั้น

จากการติดตามสถานการณ์อุทกภัยและผลกระทบที่เกิดขึ้นในห้วงตั้งแต่เข้าสู่ฤดูฝน ปี 2567 พบว่ามีสถานการณ์อุทกภัยเกิดขึ้นในสถานที่ท่องเที่ยวทางธรรมชาติ อาทิ บริเวณน้ำตก ถ้ำ เกาะ แก่งต่าง ๆ ฯลฯ รวมถึงพื้นที่ติดชายฝั่งทะเลได้รับผลกระทบจากคลื่นลมแรง คลื่นซัดชายฝั่งในหลายพื้นที่ สร้างความเสียหายทั้งด้านชีวิตและทรัพย์สินของประชาชน รวมถึงนักท่องเที่ยวเป็นจำนวนมาก

เพื่อเป็นการเตรียมพร้อมรับสถานการณ์อุทกภัยในสถานที่ท่องเที่ยวทางธรรมชาติและพื้นที่ติดชายฝั่งทะเล จึงให้กองอำนวยการป้องกันและบรรเทาสาธารณภัยจังหวัด ดำเนินการ ดังนี้

1) ถือปฏิบัติตามหนังสือสั่งการในการเตรียมความพร้อมรับสถานการณ์อุทกภัย ปี 2567 ของกองบัญชาการป้องกันและบรรเทาสาธารณภัยแห่งชาติและกองอำนวยการป้องกันและบรรเทาสาธารณภัยกลางตามที่อ้างถึงอย่างเคร่งครัด

2) การดูแลสถานที่ท่องเที่ยว ในส่วนของสถานที่ท่องเที่ยวทางธรรมชาติ อาทิ อุทยานแห่งชาติ บริเวณน้ำตก ถ้ำ ถ้ำลอด เกาะ แก่งต่าง ๆ ฯลฯ ให้ประสานการปฏิบัติกับหน่วยงานที่รับผิดชอบสถานที่ท่องเที่ยวดังกล่าว ร่วมกำหนดมาตรการการเฝ้าระวัง การแจ้งเตือน การปิดกั้น และการห้ามนักท่องเที่ยวหรือบุคคลใดเข้าพื้นที่ที่กำหนด โดยเฉพาะในช่วงที่มีฝนตกหนักหรือตกหนักมากในพื้นที่ ให้จัดเจ้าหน้าที่เฝ้าระวังสถานการณ์ตลอด 24 ชั่วโมง สำหรับพื้นที่ติดชายฝั่งทะเล ให้กำชับสถานประกอบการ โรงแรมในพื้นที่ชายทะเลประชาสัมพันธ์และสื่อสารให้นักท่องเที่ยวระมัดระวัง และห้ามลงเล่นน้ำในช่วงที่มีคลื่นลมแรงหรือมีการแสดงธงสัญลักษณ์คำเตือน ในการห้ามลงเล่นน้ำโดยเด็ดขาด

3) กรณีมีแนวโน้มเกิดคลื่นลมแรง คลื่นซัดชายฝั่ง ให้ประสานการปฏิบัติกับหน่วยงานของกรมเจ้าท่า กองทัพเรือ ตำรวจน้ำในพื้นที่ แจ้งเตือนการเดินทางเรือ ทั้งเรือเล็ก เรือประมง เรือท่องเที่ยว เรือข้ามฟาก หรือเรือเฟอร์รี่ ให้เดินเรือด้วยความระมัดระวัง รวมทั้งดำเนินการตามมาตรการเพื่อความปลอดภัยในการนำเรือเข้าที่กำบัง และห้ามการเดินทางเรือในช่วงที่มีคลื่นลมแรง หากมีการฝ่าฝืนให้ดำเนินการทางกฎหมายในทุกกรณี ตลอดจนกำชับ กำนัน ผู้ใหญ่บ้าน ผู้บริหารองค์กรปกครองส่วนท้องถิ่นให้เฝ้าระวังและแจ้งเตือนประชาชนที่อาศัยอยู่ในพื้นที่เสี่ยง ที่อาจได้รับผลกระทบจากกรณีคลื่นซัดชายฝั่งให้ทราบถึงสถานการณ์ที่อาจจะเกิดขึ้น และลดความเสี่ยงอันตราย โดยการงดกิจกรรมทางทะเล หรือออกห่างจากพื้นที่ชายฝั่งทะเล

4) กรณีเกิดสถานการณ์อุทกภัยในสถานที่ท่องเที่ยวทางธรรมชาติและในพื้นที่ติดชายฝั่งทะเล ที่มีผลกระทบต่อประชาชนจำนวนมาก ให้รายงานสถานการณ์และประสานการปฏิบัติกับกองอำนวยการป้องกัน และบรรเทาสาธารณภัยกลางโดยเร็ว ผ่านทางสายด่วนนิรภัย 1784 หรือผ่าน Line Official Account “ปภ.รับแจ้งเหตุ 1784”

3. ข้อเสนอกรมตำรวจว่า การกระทรวงมหาดไทย/ผู้บัญชาการป้องกันและบรรเทาสาธารณภัยแห่งชาติ

3.1 รัฐมนตรีว่าการกระทรวงมหาดไทยในฐานะผู้บัญชาการป้องกันและบรรเทาสาธารณภัยแห่งชาติ ได้มีข้อสั่งการ ด่วนที่สุด ที่ มท. (บกปภ) 0624/ว 27 เมื่อวันที่ 22 ต.ค. 67 เรื่อง การเตรียมความพร้อมรับสถานการณ์อุทกภัยและคลื่นลมแรงในพื้นที่ภาคใต้ ดังนี้

ตามหนังสือที่อ้างถึง กองบัญชาการป้องกันและบรรเทาสาธารณภัยแห่งชาติได้มีข้อสั่งการให้ กองอำนวยการป้องกันและบรรเทาสาธารณภัยจังหวัดทุกจังหวัด เตรียมความพร้อมรับสถานการณ์อุทกภัย ในช่วงฤดูฝน ปี 2567 และดำเนินการป้องกันและแก้ไขปัญหาอุทกภัย วาตภัย และดินถล่ม นั้น

กองบัญชาการป้องกันและบรรเทาสาธารณภัยแห่งชาติได้ติดตามการคาดการณ์ลักษณะอากาศร่วมกับ กรมอุตุนิยมวิทยา พบว่าเดือนตุลาคม ปี 2567 เป็นช่วงที่เปลี่ยนจากฤดูฝนเข้าสู่ฤดูหนาว บริเวณประเทศไทยตอนบน ปริมาณฝนและอุณหภูมิจะลดลง และเริ่มมีอากาศหนาวในตอนเช้า โดยเฉพาะตั้งแต่กลางเดือนเป็นต้นไป เนื่องจากมรสุมตะวันตกเฉียงใต้ที่พัดปกคลุมประเทศไทย เริ่มเปลี่ยนเป็นมรสุมตะวันออกเฉียงเหนือพัดปกคลุมแทน และบริเวณความกดอากาศสูงจากประเทศจีน (มวลอากาศเย็น) จะแผ่ลงมาปกคลุมประเทศไทยตอนบนเป็นระยะๆ ส่วนร่องมรสุมจะเลื่อนลงไปพาดผ่านบริเวณภาคกลางตอนล่าง ภาคตะวันออก และภาคใต้ตอนบน นอกจากนี้ อาจมีพายุหมุนเขตร้อนเคลื่อนตัวผ่านเข้าใกล้หรือเคลื่อนเข้าสู่ประเทศไทยบริเวณภาคตะวันออกและต่อเนื่องลงมา จนถึงอ่าวไทยตอนบนและภาคใต้ ทำให้ภาคใต้มีฝนตกชุกหนาแน่น สถานการณ์ดังกล่าวอาจส่งผลให้เกิดน้ำท่วมฉับพลัน น้ำป่าไหลหลาก และน้ำล้นตลิ่งในบางแห่ง

ดังนั้น เพื่อเป็นการเตรียมความพร้อมรับสถานการณ์อุทกภัยที่อาจเกิดขึ้นในพื้นที่ภาคใต้ จึงให้ กองอำนวยการป้องกันและบรรเทาสาธารณภัยจังหวัด 14 จังหวัดภาคใต้ รวมถึงจังหวัดเพชรบุรี และจังหวัดประจวบคีรีขันธ์ ถือปฏิบัติตามแนวทางในหนังสือที่อ้างถึงโดยเคร่งครัด โดยให้ความสำคัญในการดำเนินการตามแนวทาง ดังนี้

1. การเฝ้าระวังและติดตามสถานการณ์ ติดตามสถานการณ์ สภาพอากาศ สถานการณ์น้ำ และเหตุการณ์ที่อาจส่งผลให้เกิดสาธารณภัย รวมทั้งวิเคราะห์ และประเมินสถานการณ์น้ำในพื้นที่ รวมทั้งวางแผน การติดตั้งเครื่องจักรกลสาธารณภัยในพื้นที่เสี่ยงอุทกภัยเป็นการล่วงหน้า เพื่อให้การปฏิบัติการช่วยเหลือ ผู้ประสบภัยเป็นไปด้วยความรวดเร็วทันต่อสถานการณ์

2. การสร้างการรับรู้แก่ประชาชน โดยแจ้งเตือนให้ประชาชนที่อาศัยอยู่ในพื้นที่เสี่ยง หรือพื้นที่ที่คาดว่า จะได้รับผลกระทบรับทราบสถานการณ์และแนวทางการปฏิบัติตนให้เกิดความปลอดภัยผ่านช่องทางการสื่อสาร ในทุกช่องทาง เช่น สื่อสังคมออนไลน์ วิทยุชุมชน หอกระจายข่าวประจำหมู่บ้าน ฯลฯ ตลอดจนกำชับกำนัน ผู้ใหญ่บ้าน ผู้บริหารองค์กรปกครองส่วนท้องถิ่น อาสาสมัคร แจ้งข้อมูลข่าวสารให้ประชาชนทราบอย่างทั่วถึง อีกทางหนึ่งด้วย

3. การดูแลสถานที่ท่องเที่ยว ทั้งสถานที่ท่องเที่ยวทางธรรมชาติและในพื้นที่ติดชายฝั่งทะเล ให้มอบหมายหน่วยงานที่มีหน้าที่กำกับดูแล เช่น บริเวณน้ำตก ถ้ำ ชายหาดต่าง ๆ ฯลฯ กำหนดมาตรการ ในการแจ้งเตือน การปิดกั้น หรือห้ามบุคคลใดเข้าพื้นที่ ตลอดจนกำชับสถานประกอบการ โรงแรมในพื้นที่ชายทะเลสื่อสาร ให้นักท่องเที่ยวระมัดระวังและห้ามลงเล่นน้ำในช่วงที่มีคลื่นลมแรงโดยเด็ดขาด

4. กรณีมีแนวโน้มเกิดคลื่นลมแรง คลื่นซัดชายฝั่ง ให้มอบหมายหน่วยงานรับผิดชอบในพื้นที่ อาทิ กรมเจ้าท่า กองทัพเรือ ตำรวจน้ำ แจ้งเตือนการเดินทางเรือ ทั้งเรือเล็ก เรือประมง เรือท่องเที่ยว เรือข้ามฟาก หรือเรือเฟอร์รี่ ให้เดินเรือด้วยความระมัดระวัง รวมทั้งดำเนินการตามมาตรการเพื่อความปลอดภัยในการนำเรือเข้าที่กำบัง และห้ามการเดินเรือในช่วงที่มีคลื่นลมแรง หากมีการฝ่าฝืน ให้ดำเนินการทางกฎหมายในทุกกรณี ตลอดจนกำชับ ให้กำนัน ผู้ใหญ่บ้าน ผู้บริหารองค์กรปกครองส่วนท้องถิ่นเฝ้าระวังและแจ้งเตือนประชาชนที่อาศัยอยู่ในพื้นที่เสี่ยง ที่อาจได้รับผลกระทบจากกรณีคลื่นซัดชายฝั่งให้ทราบถึงสถานการณ์ที่อาจเกิดขึ้นและลดความเสี่ยงอันตราย โดยออกห่างจากพื้นที่ชายฝั่งทะเล และงดกิจกรรมทางทะเล

5. การเผชิญเหตุ ในกรณีเกิดฝนตกหนัก ฝนตกสะสม รวมถึงคลื่นซัดชายฝั่ง ให้เฝ้าระวังพื้นที่เสี่ยงภัย และประเมินสถานการณ์ในพื้นที่อย่างใกล้ชิด หากเห็นว่ามีแนวโน้มจะเกิดสาธารณภัยในพื้นที่ ให้ถือปฏิบัติตาม แผนเผชิญเหตุทุกภัย โดยให้ความสำคัญในการแจ้งเตือนและประกาศให้ประชาชนไปยังพื้นที่จุดปลอดภัย และจัดระบบการอพยพประชาชนไปยังจุดปลอดภัยที่กำหนด พร้อมทั้งระดมกำลังพลพร้อมอุปกรณ์ เครื่องมือ เครื่องจักรกลสาธารณภัยจากทุกหน่วยงาน ทั้งหน่วยทหาร ฝ่ายพลเรือน ตำรวจ มูลนิธิ อาสาสมัคร ประชาชนจิตอาสา เข้าช่วยเหลือประชาชนที่ได้รับผลกระทบ และให้ความสำคัญในการจัดระบบดูแลประชาชนให้มีสิ่งของจำเป็น ในการดำรงชีพ และการจัดตั้งโรงครัวพระราชทานในการประกอบเลี้ยง เพื่อบรรเทาความเดือดร้อนของประชาชน จนกว่าสถานการณ์จะเข้าสู่ภาวะปกติ

6. กรณีสถานการณ์มีแนวโน้มรุนแรงในพื้นที่ ให้ผู้อำนวยการสั่งการอพยพประชาชนในพื้นที่เสี่ยงภัย ไปยังพื้นที่ปลอดภัย หรือศูนย์พักพิงที่จัดเตรียมไว้โดยทันที โดยให้ฝ่ายปกครอง กำนัน ผู้ใหญ่บ้าน ผู้บริหารองค์กร ปกครองส่วนท้องถิ่น ชุดปฏิบัติการด้านการแพทย์และสาธารณสุข เครือข่ายอาสาสมัคร ประชาชนจิตอาสา เข้าดูแลให้ความช่วยเหลือประชาชนอย่างเป็นระบบจนกว่าสถานการณ์จะเข้าสู่ภาวะปกติ

7. เมื่อสถานการณ์ในพื้นที่คลี่คลายแล้ว ให้เร่งสำรวจความเสียหายที่เกิดขึ้นให้ครบถ้วนในทุกด้าน อาทิ ด้านชีวิต ที่อยู่อาศัย พื้นที่การเกษตร สิ่งสาธารณประโยชน์ สิ่งสาธารณูปโภค ฯลฯ และดำเนินการช่วยเหลือ พื้นฟูตามระเบียบที่เกี่ยวข้องโดยเร่งด่วน

3.2 รัฐมนตรีว่าการกระทรวงมหาดไทยในฐานะผู้บัญชาการป้องกันและบรรเทาสาธารณภัยแห่งชาติ ได้มีข้อสั่งการ ด่วนที่สุด ที่ มท. (บกปภ) 0624/ว 26 เมื่อวันที่ 22 ต.ค. 67 เรื่อง การเตรียมการป้องกัน และแก้ไขปัญหายากภัยจากอากาศหนาว ปี 2567-2568 ดังนี้

ด้วยกองบัญชาการป้องกันและบรรเทาสาธารณภัยแห่งชาติได้ติดตามสภาพอากาศร่วมกับ กรมอุตุนิยมวิทยา คาดการณ์ว่าประเทศไทยจะเริ่มเข้าสู่ฤดูหนาว ในช่วงปลายสัปดาห์ที่สามของเดือนตุลาคม 2567 และจะมีอากาศหนาวเย็นมากกว่าปีที่ผ่านมา ในช่วงเดือนธันวาคม 2567 ถึงช่วงเดือนมกราคม 2568

จะเป็นช่วงเวลาที่มียอดอากาศหนาวเย็นที่สุด สำหรับยอดดอยและยอดภู รวมทั้งเทือกเขาจะมีอากาศหนาวถึงหนาวจัด และมีน้ำค้างแข็งเกิดขึ้นได้บ่อยครั้ง และจะสิ้นสุดฤดูหนาวประมาณปลายเดือนกุมภาพันธ์ 2568

กองบัญชาการป้องกันและบรรเทาสาธารณภัยแห่งชาติพิจารณาแล้ว เพื่อให้การเตรียมการป้องกันและแก้ไขปัญหาภัยจากอากาศหนาว และการให้ความช่วยเหลือผู้ประสบภัยจากอากาศหนาวเป็นไปอย่างมีประสิทธิภาพ จึงให้กองอำนวยการป้องกันและบรรเทาสาธารณภัยจังหวัด ดำเนินการตามแนวทาง ดังนี้

1. การเตรียมความพร้อม

1.1 จัดตั้งคณะทำงานติดตามสถานการณ์ ภายใต้กองอำนวยการป้องกันและบรรเทาสาธารณภัยจังหวัด โดยมีองค์ประกอบจากหน่วยงานในพื้นที่ ได้แก่ หน่วยงานด้านอุตุนิยมวิทยา หน่วยงานด้านทรัพยากรธรรมชาติ และสิ่งแวดล้อม หน่วยงานด้านการท่องเที่ยว ฝ่ายปกครอง องค์กรปกครองส่วนท้องถิ่น และหน่วยงานที่เกี่ยวข้อง ทำหน้าที่ติดตามการคาดการณ์ลักษณะอากาศ การคาดการณ์พื้นที่เสี่ยงที่มีโอกาสเกิดอากาศหนาวหรือหนาวจัด เพื่อทำการแจ้งเตือนประชาชนและเตรียมความพร้อมในการให้ความช่วยเหลือผู้ประสบภัยจากอากาศหนาวในพื้นที่

1.2 สำรวจและปรับปรุงข้อมูลบัญชีประชากรกลุ่มเปราะบาง อาทิ ผู้สูงอายุ ผู้พิการทุพพลภาพ เด็กไร้ผู้อุปการะ ผู้มีรายได้น้อย ฯลฯ ให้เป็นปัจจุบัน โดยระบุจำนวนประชากร แยกรายครัวเรือนแต่ละอำเภอ ตำบล และหมู่บ้านที่ประสบภัยจากอากาศหนาว รวมทั้งกำหนดแนวทางการให้ความช่วยเหลือเพื่อจัดเตรียมเครื่องกันหนาวให้เพียงพอ

1.3 ทบทวนและปรับปรุงแผนเผชิญเหตุภัยจากอากาศหนาวจังหวัด ให้สอดคล้องกับสถานการณ์ปัจจุบัน โดยให้ความสำคัญกับการจัดทำรายละเอียดในประเด็นข้อมูลบัญชีประชากรกลุ่มเปราะบาง ข้อมูลวัสดุ อุปกรณ์ เครื่องจักรกลสาธารณภัยของหน่วยงานต่าง ๆ การแบ่งมอบภารกิจ และหน่วยงานรับผิดชอบ ในการให้ความช่วยเหลือประชาชนผู้ประสบภัยแต่ละด้าน ตลอดจนให้ซักซ้อมแนวทางการปฏิบัติตามแผนเผชิญเหตุร่วมกับหน่วยงานที่เกี่ยวข้อง เพื่อสร้างความเข้าใจถึงกลไกการปฏิบัติงานร่วมกัน โดยจัดส่งแผนเผชิญเหตุภัยจากอากาศหนาวจังหวัด ให้กองอำนวยการป้องกันและบรรเทาสาธารณภัยกลาง ภายในวันที่ 31 ตุลาคม 2567 ทางไปรษณีย์อิเล็กทรอนิกส์ centraleoc.office@gmail.com

1.4 สร้างการรับรู้ให้กับประชาชน โดยให้คำแนะนำเกี่ยวกับการดูแลสุขภาพในช่วงฤดูหนาว อาทิ การดื่มเครื่องดื่มแอลกอฮอล์เพื่อคลายหนาว การไม่ผิงไฟในที่อับอากาศ การไม่นอนในที่โล่งแจ้งโดยไม่สวมเสื้อผ้าหรือห่มผ้า ฯลฯ พร้อมทั้งประสานหน่วยงานด้านสาธารณสุขเฝ้าระวัง และเตรียมความพร้อมป้องกันโรคติดต่อในช่วงฤดูหนาว

1.5 เนื่องจากในช่วงฤดูหนาวจะมีสภาพอากาศแห้ง ขอให้จังหวัดกำหนดมาตรการในการป้องกันการเกิดอัคคีภัย รมรงค์ประชาสัมพันธ์ให้ประชาชนเฝ้าระวังการเกิดอัคคีภัยในบ้านเรือนที่อยู่อาศัยและในพื้นที่ชุมชน รวมถึงสถานที่ท่องเที่ยวต่าง ๆ และให้หน่วยงานเตรียมความพร้อมเจ้าหน้าที่ รถยนต์ดับเพลิง รถบรรทุกน้ำ และอุปกรณ์ดับเพลิง ให้มีความพร้อมปฏิบัติงานได้ทันที ตลอดจนรณรงค์ประชาสัมพันธ์ขอความร่วมมือเกษตรกรใช้วิธีการไถกลบ แทนการเผาตอซังและวัสดุทางการเกษตร เพื่อช่วยป้องกันการเกิดอัคคีภัยและลดปัญหาหมอกควัน และฝุ่นละอองขนาดเล็ก (PM2.5)

2. การเผชิญเหตุและการให้ความช่วยเหลือ เมื่อเกิดสถานการณ์ภัยจากอากาศหนาวขึ้นในพื้นที่ให้ดำเนินการ ดังนี้

2.1 ดำเนินการตามแผนเผชิญเหตุภัยจากอากาศหนาวจังหวัด โดยให้ความสำคัญกับการประสานการปฏิบัติร่วมกับหน่วยงานต่าง ๆ ทั้งหน่วยงานฝ่ายพลเรือน หน่วยทหาร ภาคเอกชน องค์กร สาธารณกุศล มูลนิธิ และประชาชนจิตอาสา เพื่อบูรณาการการดำเนินการตามมาตรการที่กำหนด การแบ่งมอบพื้นที่และการมอบหมายหน่วยงานรับผิดชอบในการให้ความช่วยเหลือผู้ประสบภัยจากอากาศหนาวให้ชัดเจน ทัวถึง และไม่ซ้ำซ้อน

และหากมีการเสนอข่าวกรณีมีผู้เสียชีวิตจากอากาศหนาวให้ตรวจสอบข้อเท็จจริง และรายงานผลมายัง กองบัญชาการป้องกันและบรรเทาสาธารณภัยแห่งชาติผ่านกองอำนวยการป้องกันและบรรเทาสาธารณภัยกลางทันที

2.2 ในช่วงฤดูหนาวจะมีนักท่องเที่ยวเดินทางไปยังจังหวัดที่มีสถานที่ท่องเที่ยวที่มีอากาศหนาวเย็น จึงให้จังหวัดกำหนดมาตรการในการป้องกันและลดอุบัติเหตุที่อาจเกิดขึ้นจากสภาพอากาศหนาวเย็น ถนนลื่น สภาพทัศนวิสัยต่ำจากหมอกหนา ควันไฟจากการเผา ทำให้มีความเสี่ยงต่อการเกิดอุบัติเหตุจากการจราจร หรืออาจเกิดอุบัติเหตุจากอัคคีภัยในเต็นท์ที่พักของนักท่องเที่ยว โดยให้ประสานหน่วยงานของกรมทางหลวง กรมทางหลวงชนบท องค์กรปกครองส่วนท้องถิ่น และหน่วยงานที่เกี่ยวข้อง ดำเนินการติดตั้งสัญญาณไฟ หรือไฟส่องสว่าง บริเวณทางแยกและจุดเสี่ยง พร้อมทั้งจัดเจ้าหน้าที่ช่วยอำนวยความสะดวกการจราจร ให้คำแนะนำในการขับที่ปลอดภัยแก่ประชาชนและนักท่องเที่ยว รวมถึงประสานหน่วยงานด้านทรัพยากรธรรมชาติและสิ่งแวดล้อมที่ดูแล สถานที่ท่องเที่ยวทางธรรมชาติในการดูแลความปลอดภัยของนักท่องเที่ยวที่เดินทางเข้าไปท่องเที่ยว หรือพักค้าง ในสถานที่ท่องเที่ยวต่าง ๆ

2.3 การให้ความช่วยเหลือผู้ประสบภัยจากอากาศหนาว ให้ถือปฏิบัติตามระเบียบ และหลักเกณฑ์ ที่เกี่ยวข้องอย่างเคร่งครัด โปร่งใส และสามารถตรวจสอบได้ โดยคำนึงถึงความเดือดร้อนของประชาชน ที่ขาดแคลนเครื่องกันหนาวและประโยชน์สูงสุดของประชาชนเป็นสำคัญลำดับแรก

3. การรายงานสถานการณ์ หากเกิดสถานการณ์ภัยจากอากาศหนาวขึ้นในพื้นที่ ให้รายงาน กองบัญชาการป้องกันและบรรเทาสาธารณภัยแห่งชาติผ่านกองอำนวยการป้องกันและบรรเทาสาธารณภัยกลางทันที เพื่อจักได้สนับสนุนการปฏิบัติการให้ความช่วยเหลือประชาชนผู้ประสบภัยให้ทันต่อสถานการณ์ โดยให้รายงาน สถานการณ์อย่างต่อเนื่องจนกว่าสถานการณ์จะยุติ

3.3 รัฐมนตรีว่าการกระทรวงมหาดไทยในฐานะผู้บัญชาการป้องกันและบรรเทาสาธารณภัยแห่งชาติ ได้มีข้อสั่งการด่วนที่สุด ที่ มท. (บกปภ) 0624/ว 16 เมื่อวันที่ 30 ส.ค. 67 เรื่อง การป้องกันและแก้ไขปัญหาคออักเสบ วาตภัย และดินถล่ม สั่งการให้กองอำนวยการป้องกันและบรรเทาสาธารณภัยจังหวัด และกองอำนวยการป้องกันและบรรเทาสาธารณภัยกรุงเทพมหานคร เตรียมความพร้อมรับสถานการณ์ อุทกภัยในช่วงฤดูฝน ปี 2567 ดังนี้

ตามหนังสือที่อ้างถึง กองบัญชาการป้องกันและบรรเทาสาธารณภัยแห่งชาติ ด่วนที่สุด ที่ มท (บกปภ) 0624/ว 12 ลงวันที่ 2 พฤษภาคม 2567 ด่วนที่สุด ที่ มท (บกปภ) 0624/ว 88 ลงวันที่ 17 กรกฎาคม 2567 กองบัญชาการป้องกันและบรรเทาสาธารณภัยแห่งชาติ ได้สั่งการให้ กองอำนวยการป้องกันและบรรเทาสาธารณภัย จังหวัดทุกจังหวัด เตรียมความพร้อมรับสถานการณ์อุทกภัยในช่วงฤดูฝนปี 2567 และกองอำนวยการป้องกันและบรรเทาสาธารณภัยกลางได้เน้นย้ำให้ดำเนินการเตรียมความพร้อมรับสถานการณ์อุทกภัย ปี 2567 ให้เป็นไปตามข้อสั่งการของนายกรัฐมนตรีและกองบัญชาการป้องกันและบรรเทาสาธารณภัยแห่งชาติ นั้น

จากการติดตามสถานการณ์อุทกภัยในช่วงตั้งแต่เข้าสู่ฤดูฝนเป็นต้นมา พบว่าในหลายพื้นที่ เกิดสถานการณ์อุทกภัย วาตภัย และดินถล่ม ก่อให้เกิดความเสียหายแก่ชีวิตและทรัพย์สินของประชาชน เป็นจำนวนมาก ประกอบกับกรมอุตุนิยมวิทยาได้คาดการณ์ลักษณะในช่วงเดือนสิงหาคม กันยายน และตุลาคม เป็นช่วงที่มีฝนตกชุกหนาแน่นที่สุด และมีโอกาสสูงที่จะมีพายุหมุนเขตร้อนเคลื่อนผ่านบริเวณประเทศไทย ซึ่งจะส่งผลให้มีฝนตกหนักถึงหนักมากในหลายพื้นที่และก่อให้เกิดสภาวะน้ำท่วมฉับพลัน น้ำป่าไหลหลาก รวมทั้งน้ำล้นตลิ่งได้ในหลายพื้นที่

เพื่อให้การป้องกันและแก้ไขปัญหาคออักเสบ วาตภัย และดินถล่มเป็นไปอย่างมีประสิทธิภาพสอดคล้องกับสถานการณ์ปัจจุบัน จึงขอเน้นย้ำการดำเนินการตามแนวทาง ดังนี้

1. การบริหารจัดการน้ำในพื้นที่ ให้กำชับหน่วยงานรับผิดชอบการบริหารจัดการน้ำในพื้นที่ ดำเนินการบริหารจัดการน้ำให้ส่งผลกระทบต่อประชาชนน้อยที่สุด หากจำเป็นต้องทำการระบายน้ำหรือพร่องน้ำ ให้แจ้งเตือนประชาชนและหน่วยงานที่เกี่ยวข้องทราบล่วงหน้า เพื่อให้ประชาชนมีการเตรียมความพร้อมของขั้นที่สูง หรือมีการอพยพไปยังพื้นที่ปลอดภัย ตลอดจนหน่วยงานมีการเตรียมความพร้อมเผชิญเหตุได้ทันต่อสถานการณ์
2. การตรวจสอบความมั่นคงแข็งแรงเชิงโครงสร้างของสถานที่ใช้กักเก็บ/กั้นน้ำ อาทิ อ่างเก็บน้ำ ฝาย พังกั้นน้ำ ประตูระบาย ทานบ/คันกั้นน้ำชั่วคราว ฯลฯ ให้กำชับหน่วยงานรับผิดชอบสถานที่ใช้กักเก็บ/กั้นน้ำดังกล่าว หมั่นตรวจสอบความมั่นคงแข็งแรงในเชิงโครงสร้างอย่างสม่ำเสมอ หากพบความผิดปกติให้ทำการปรับปรุงให้เกิดความมั่นคงแข็งแรงโดยเร่งด่วน
3. การดูแลความปลอดภัยประชาชนจากกรณีไฟฟ้ารั่วในพื้นที่น้ำท่วมขัง ให้ประสานการปฏิบัติกับหน่วยงานของการไฟฟ้าส่วนภูมิภาค/การไฟฟ้านครหลวงในพื้นที่ ในการเร่งตรวจสอบจุดเสี่ยงอันตรายจากกระแสไฟฟ้ารั่ว รวมทั้งป้ายโฆษณาขนาดใหญ่ และต้นไม้ใหญ่ที่อยู่ใกล้เสาไฟฟ้า หากประเมินว่ามีความเสี่ยงที่จะเป็นอันตรายให้ทำการตัดกระแสไฟฟ้าทันที โดยในพื้นที่ที่มีน้ำท่วมขังให้จัดเจ้าหน้าที่ฝ่ายปกครอง ผู้นำชุมชน อาสาสมัครป้องกันภัยฝ่ายพลเรือน ร่วมตรวจตรา ฝ้าระวังพื้นที่เสี่ยง โดยเฉพาะในเขตชุมชน และสถานศึกษาที่มีน้ำท่วมขังบริเวณเสาไฟฟ้า
4. ให้รายงานสถานการณ์อุทกภัย วาตภัย และดินถล่ม และผลกระทบที่เกิดขึ้นต่อกองอำนาจการป้องกันและบรรเทาสาธารณภัยกลางตามช่องทางที่กำหนดอย่างต่อเนื่อง เพื่อใช้เป็นข้อมูลในการประเมินสถานการณ์และเสนอความเห็นต่อผู้บัญชาการป้องกันและบรรเทาสาธารณภัยแห่งชาติในการตัดสินใจสั่งการในเชิงนโยบายต่อไป

4. ข้อสั่งการอธิบดีกรมป้องกันและบรรเทาสาธารณภัย/ผู้อำนวยการกลาง

กองอำนาจการป้องกันและบรรเทาสาธารณภัยกลาง (กอปภ.ก.) มีหนังสือ ด่วนที่สุด ที่ มท. (กปภก) 0624/ว145 เรื่องการเตรียมความพร้อมรับมือสถานการณ์อุทกภัยในห้วงต่อไป แจ้งว่า ตามที่กองอำนาจการป้องกันและบรรเทาสาธารณภัยกลาง (กอปภ.ก.) ได้จัดประชุมกองอำนาจการป้องกันและบรรเทาสาธารณภัยกลาง (กอปภ.ก.) เพื่อติดตามสถานการณ์อุทกภัย และการให้ความช่วยเหลือ เมื่อวันที่ 6 กันยายน 2567 เวลา 13.30 – 16.30 น. ณ ห้องประชุม 1 ปภ. อาคาร 3 ชั้น 5 กรมป้องกันและบรรเทาสาธารณภัย และผ่านระบบสื่ออิเล็กทรอนิกส์ (Webex) ประกอบกับรัฐบาลมีความห่วงใยต่อสถานการณ์อุทกภัย และดินถล่มที่เกิดขึ้นในหลายพื้นที่ในห้วงที่ผ่านมาต่อเนื่องจนถึงปัจจุบัน โดยได้สั่งการให้หน่วยงานที่เกี่ยวข้องเร่งแก้ไขปัญหาและเยียวยาประชาชนที่ประสบภัยโดยเร็ว นั้น

เพื่อให้การเตรียมความพร้อมรับมือสถานการณ์อุทกภัยในห้วงต่อไป เป็นไปอย่างมีเอกภาพ รวดเร็ว ทัวถึงและลดผลกระทบจากสถานการณ์อุทกภัย ที่อาจจะเกิดขึ้นต่อประชาชนให้มือน้อยที่สุด จึงให้กองอำนาจการป้องกันและบรรเทาสาธารณภัยจังหวัด ดำเนินการ ดังนี้

1. จังหวัดที่ยังคงมีสถานการณ์อุทกภัย ให้เร่งดำเนินการช่วยเหลือผู้ประสบภัยตามแผนเผชิญเหตุให้ครอบคลุมในทุกมิติ รวดเร็ว และทัวถึง โดยเฉพาะด้านการดำรงชีพ การดูแลความปลอดภัยทั้งร่างกายและสภาพจิตใจผู้ได้รับผลกระทบ การเร่งระบายน้ำออกจากพื้นที่ เพื่อให้ประชาชนสามารถกลับมาใช้ชีวิตตามปกติได้โดยเร็ว

2. จังหวัดที่สถานการณ์คลี่คลายแล้ว ให้กำชับองค์กรปกครองส่วนท้องถิ่นประสานหน่วยงานต่าง ๆ เร่งสำรวจความเสียหายและจัดทำบัญชีความเสียหายให้ครอบคลุมทุกด้าน ทั้งด้านการดำรงชีพ ด้านการเกษตร สิ่งสาธารณประโยชน์ รวมทั้งระบบสาธารณูปโภคพื้นฐาน และดำเนินการให้ความช่วยเหลือตามระเบียบ และหลักเกณฑ์ที่เกี่ยวข้องโดยเร็ว

3. ให้กำกับ ดูแลหน่วยงานในระดับพื้นที่ ในการเตรียมความพร้อมรับสถานการณ์อุทกภัยที่อาจจะเกิดขึ้นใหม่ ในห้วงต่อไป โดยให้ความสำคัญกับการดำเนินการ ดังนี้

3.1 การเฝ้าระวังติดตามสถานการณ์ ให้ใช้กลไกทั้งท้องถิ่นและท้องที่ กำหนด ผู้ใหญ่บ้าน ผู้นำชุมชน ตลอดจนอาสาสมัครภาคประชาชน ในการเฝ้าระวัง ติดตามแนวโน้มสถานการณ์ ปัจจัยเสี่ยงต่าง ๆ ที่อาจส่งผลให้เกิดสถานการณ์อุทกภัย พร้อมทั้งแจ้งเตือนประชาชนให้ครอบคลุมทุกพื้นที่และเตรียมพร้อมรับสถานการณ์อุทกภัยที่อาจเกิดขึ้นในพื้นที่ทุกช่องทาง

3.2 การดำเนินการตามแผนเผชิญเหตุ ให้แบ่งมอบพื้นที่ ภารกิจ และหน่วยงานรับผิดชอบให้ชัดเจน พร้อมทั้งเตรียมความพร้อมกำลังเจ้าหน้าที่ เครื่องจักรกลสาธารณภัย เครื่องมือ วัสดุอุปกรณ์ต่าง ๆ ไว้ในพื้นที่เสี่ยง เป็นการล่วงหน้า และเมื่อเกิดสถานการณ์อุทกภัยในพื้นที่ให้ระดมสรรพกำลังจากทุกภาคส่วน โดยจัดชุดปฏิบัติการเร่งเข้าคลี่คลายสถานการณ์ และให้ความช่วยเหลือผู้ประสบภัยจนกว่าสถานการณ์จะเข้าสู่ภาวะปกติ

3.3 การบริหารจัดการน้ำในพื้นที่ ให้กำชับหน่วยงานรับผิดชอบการบริหารจัดการน้ำในพื้นที่ เน้นย้ำให้ดำเนินการบริหารจัดการน้ำโดยคำนึงถึงผลกระทบต่อประชาชนให้น้อยที่สุด หากจำเป็นต้องทำการระบายน้ำ หรือพร่องน้ำ ให้แจ้งเตือนประชาชนและหน่วยงานที่เกี่ยวข้องทราบล่วงหน้า และมีการเตรียมความพร้อมเผชิญเหตุได้ทันต่อสถานการณ์

3.4 การตรวจสอบความมั่นคงแข็งแรงของพนังกั้นน้ำ ทำนบ/คันกั้นน้ำชั่วคราว ฝาย ประตูระบาย อ่างเก็บน้ำ ฯลฯ ให้กำชับหน่วยงานรับผิดชอบทำการตรวจสอบความมั่นคงแข็งแรงเชิงโครงสร้างอย่างสม่ำเสมอ หากพบความผิดปกติให้ทำการปรับปรุงให้เกิดความมั่นคงแข็งแรงโดยเร่งด่วน

3.5 การดูแลสถานที่ท่องเที่ยวทางธรรมชาติ อาทิ อุทยานแห่งชาติ บริเวณน้ำตก ถ้ำ ถ้ำลอด เกาะแก่งต่าง ๆ ฯลฯ ให้ประสานการปฏิบัติกับหน่วยงานที่รับผิดชอบสถานที่ท่องเที่ยวดังกล่าว ร่วมกำหนดมาตรการด้านความปลอดภัย โดยเฉพาะการแจ้งเตือน การปิดกั้น และการห้ามนักท่องเที่ยวหรือบุคคลเข้าพื้นที่ที่กำหนด โดยในช่วงที่มีฝนตกหนักในพื้นที่ให้ดำเนินการตามมาตรการด้านความปลอดภัยอย่างเคร่งครัด และจัดเจ้าหน้าที่เฝ้าระวังสถานการณ์ตลอด 24 ชั่วโมง

3.6 การดูแลความปลอดภัยประชาชนจากกรณีไฟฟ้ารั่ว ให้ประสานการปฏิบัติกับหน่วยงานของการไฟฟ้าส่วนภูมิภาค/การไฟฟ้านครหลวงในพื้นที่ เร่งตรวจสอบจุดเสี่ยงอันตรายจากกระแสไฟฟ้ารั่ว รวมทั้งป้ายโฆษณาขนาดใหญ่ และต้นไม้ใหญ่ที่อยู่ใกล้เสาไฟฟ้า หากมีความเสี่ยงที่จะเป็นอันตรายให้ทำการตัดกระแสไฟฟ้าทันที และให้จัดเจ้าหน้าที่ฝ่ายปกครอง ผู้นำชุมชน อาสาสมัครป้องกันภัยฝ่ายพลเรือนร่วมตรวจตราเฝ้าระวังพื้นที่เสี่ยงและพื้นที่น้ำท่วมขัง โดยเฉพาะในเขตชุมชน และสถานศึกษา

3.7 สำหรับจังหวัดที่มีพื้นที่ติดชายทะเล กรณีมีแนวโน้มเกิดคลื่นลมแรง ให้ประสานการปฏิบัติกับหน่วยงานที่เกี่ยวข้องในการแจ้งเตือนการเดินทางเรือ และดำเนินการตามมาตรการเพื่อความปลอดภัยในการนำเรือเข้าที่กำบังและห้ามการเดินทางเรือในช่วงที่มีคลื่นลมแรง ตลอดจนกำชับกำนัน ผู้ใหญ่บ้าน ผู้บริหารองค์กรปกครองส่วนท้องถิ่นให้เฝ้าระวังและแจ้งเตือนประชาชนที่อาศัยอยู่ในพื้นที่เสี่ยงทราบและงดกิจกรรมทางทะเล หรือออกห่างจากพื้นที่ชายฝั่งทะเล

4. การรายงานสถานการณ์ หากเกิดสถานการณ์อุทกภัย วาตภัย และดินถล่มในพื้นที่ให้รายงานสถานการณ์ผลกระทบ และการให้ความช่วยเหลือผู้ประสบภัยต่อกองอำนาจการป้องกันและบรรเทาสาธารณภัยกลางตามช่องทางที่กำหนดอย่างต่อเนื่อง เพื่อใช้เป็นข้อมูลในการประเมินสถานการณ์และเสนอความเห็นต่อผู้บัญชาการป้องกันและบรรเทาสาธารณภัยแห่งชาติในการตัดสินใจสั่งการในเชิงนโยบายต่อไป

5. การคาดการณ์ลักษณะอากาศ

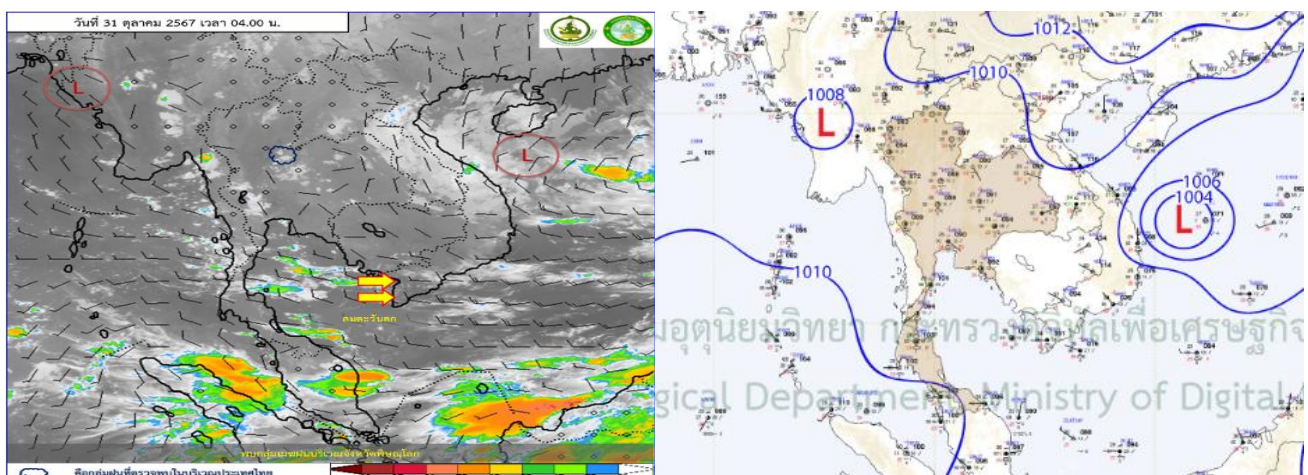
พยากรณ์อากาศกรมอุตุนิยมวิทยา ประจำวันที่ 31 ต.ค. 67 เวลา 05.00 น.

พยากรณ์อากาศ 24 ชั่วโมงข้างหน้า บริเวณความกดอากาศสูงหรือมวลอากาศเย็นกำลังอ่อนปกคลุมภาคเหนือตอนบนและภาคตะวันออกเฉียงเหนือตอนบน ลักษณะเช่นนี้ทำให้บริเวณดังกล่าวยังคงมีอากาศเย็นในตอนเช้า

ในขณะที่มีหย่อมความกดอากาศต่ำบริเวณใกล้ชายฝั่งประเทศเวียดนามตอนกลาง ประกอบกับมีแนวพัดสอบของลมตะวันตกและลมตะวันออกเฉียงเหนือบริเวณภาคกลางตอนล่าง และภาคตะวันออกเฉียงเหนือทำให้ประเทศไทยตอนบนยังคงมีฝนฟ้าคะนอง และมีฝนตกหนักบางแห่งในภาคตะวันออกเฉียงเหนือ ประกอบกับลมตะวันตก และลมตะวันตกเฉียงเหนือพัดปกคลุมทะเลอันดามัน ภาคใต้ และอ่าวไทย ส่งผลทำให้มีฝนตกหนักบางแห่งในภาคใต้ ขอให้ประชาชนในบริเวณดังกล่าวดูแลสุขภาพเนื่องจากสภาวะอากาศที่เปลี่ยนแปลง และระวังอันตรายจากฝนตกหนักไว้ด้วย

ส่วนคลื่นลมบริเวณทะเลอันดามันและอ่าวไทยมีกำลังปานกลาง โดยทะเลอันดามัน และอ่าวไทยมีคลื่นสูงประมาณ 1 เมตร บริเวณที่มีฝนฟ้าคะนองคลื่นสูงมากกว่า 2 เมตร ขอให้ชาวเรือในบริเวณดังกล่าวเดินเรือด้วยความระมัดระวังและหลีกเลี่ยงการเดินเรือในบริเวณที่มีฝนฟ้าคะนอง

ในช่วงวันที่ 2-5 พฤศจิกายน บริเวณความกดอากาศสูงหรือมวลอากาศเย็นกำลังปานกลางถึงค่อนข้างแรงอีกระลอกหนึ่งจากประเทศจีนจะแผ่เสริมลงมาปกคลุมประเทศไทยตอนบน ภาคใต้ตอนบน และทะเลจีนใต้ ลักษณะเช่นนี้จะทำให้บริเวณประเทศไทยตอนบนมีฝนฟ้าคะนองกับมีลมกระโชกแรงเกิดขึ้นได้บางพื้นที่ในระยะแรก หลังจากนั้นอุณหภูมิจะลดลง โดยมีอากาศเย็นกับมีลมแรง โดยภาคเหนือและภาคตะวันออกเฉียงเหนือ อุณหภูมิจะลดลง 2-4 องศาเซลเซียส ส่วนภาคกลาง รวมทั้งกรุงเทพมหานครและปริมณฑล ภาคตะวันออกเฉียงเหนือ และภาคใต้ตอนบน อุณหภูมิจะลดลง 1-3 องศาเซลเซียส ในขณะที่ร่องมรสุมพาดผ่านภาคใต้ตอนกลาง ทำให้ภาคใต้มีฝนตกหนักถึงหนักมากบางแห่ง



6. ข้อมูลปริมาณฝนสูงสุดรายภาค เวลา 01.00 น. วันที่ 30 ต.ค. 67 ถึงเวลา 01.00 น. วันที่ 31 ต.ค. 67 (ข้อมูลกรมอุตุนิยมวิทยา)

ภาค	จังหวัด	สถานีวัด	อำเภอ/เขต	ปริมาณฝน
เหนือ	เพชรบูรณ์	-	หล่มสัก	32.9 มม.
ตะวันออกเฉียงเหนือ	นครราชสีมา	-	ปากช่อง	30.2 มม.
กลาง	พระนครศรีอยุธยา	-	ท่าเรือ	18.0 มม.
ตะวันออก	ชลบุรี	เมืองพัทยา	บางละมุง	16.8 มม.
ใต้ฝั่งตะวันออก	สงขลา	-	เมืองฯ	18.1 มม.
ใต้ฝั่งตะวันตก	ภูเก็ต	ท่าอากาศยานภูเก็ต	ถลาง	15.4 มม.
กรุงเทพมหานคร/ปริมณฑล	กรุงเทพมหานคร	ท่าอากาศยานดอนเมือง	ดอนเมือง	11.6 มม.
เกณฑ์ปริมาณน้ำฝน	0.1-10.0 มม. = ฝนเล็กน้อย	10.1-35.0 มม. = ฝนปานกลาง	35.1-90.0 มม. = ฝนหนัก	มากกว่า 90.1 มม. = ฝนหนักมาก

7. ข้อมูลอุณหภูมิรายภาค (กรมอุตุนิยมวิทยา ณ วันที่ 31 ต.ค. 67)

ภาค	อุณหภูมิต่ำสุด (°C)	จังหวัด	อุณหภูมิสูงสุด (°C)	จังหวัด
เหนือ	16.4	ตาก	35.7	อุดรดิตถ์
ตะวันออกเฉียงเหนือ	21.7	นครพนม	33.9	เลย
กลาง	22.7	กาญจนบุรี	35.8	กาญจนบุรี
ตะวันออก	22.1	จันทบุรี	33.8	ชลบุรี
ใต้	23.1	สงขลา	35.3	นราธิวาส
กรุงเทพฯ และปริมณฑล	22.5	สมุทรปราการ	34.5	ปทุมธานี กรุงเทพมหานคร

*** อุณหภูมิต่ำสุด 11.0 องศาเซลเซียส (ยอดดอยอินทนนท์ และ กิ่วแม่ปาน ดอยอินทนนท์ อ.จอมทอง จ.เชียงใหม่)

8. สภาพน้ำในอ่างเก็บน้ำ (ข้อมูลกรมชลประทาน วันที่ 30 ต.ค. 67)

อ่างเก็บน้ำ	ความจุที่ รณก. (ล้าน ม ³)	ปริมาณน้ำในอ่างฯ		ปริมาณน้ำใช้การได้		ปริมาณน้ำไหลลงอ่างฯ		ปริมาณน้ำระบาย		ปริมาณน้ำ รับได้อีก (ล้าน ม ³)
		ปริมาตร (ล้าน ม ³)	% น้ำ เก็บกัก	ปริมาตร (ล้าน ม ³)	% น้ำ ใช้การ	วันนี้ (ล้าน ม ³)	เมื่อวาน (ล้าน ม ³)	วันนี้ (ล้าน ม ³)	เมื่อวาน (ล้าน ม ³)	
1. ภูมิล (ตก)	13,462	10,656	79	6,856	71	27.19	26.79	1.00	1.00	2,806
2. สิริกิติ์ (อด)	9,510	9,205	97	6,355	95	10.40	10.37	7.00	6.98	305
3. แม่จัดสมบูรณ์ชล (ชม)	265	279	105	267	106	0.87	0.83	0.20	1.00	-14
4. แม่กวางอุดมธารา (ชม)	263	209	80	195	78	0.48	0.49	0.70	0.79	54
5. กิวลม (ลป)	106	97	91	93	91	1.47	1.56	1.79	1.89	9
6. กิวคอบมา (ลป)	170	179	105	172	105	0.64	0.59	0.12	0.33	-9
7. แควน้อยบำรุงแดน (พล)	939	817	87	774	86	2.26	2.68	0.86	0.86	122
8. แม่มอก (ลป)	110	111	101	95	101	0.28	0.52	0.56	0.66	-1
9. ห้วยหลวง (อด)	136	125	92	118	92	0.00	0.00	0.11	0.11	11
10. น้ำอูน (สน)	520	456	88	411	87	0.51	0.50	1.76	1.76	64
11. น้ำพุง (สน)	165	82	50	73	47	0.07	0.21	0.00	0.00	83
12. จุฬากรณี (ชย)	164	113	69	75	59	0.19	0.10	0.00	0.00	51
13. อุบลรัตน์ (ชก)	2,431	2,158	89	1,576	85	7.63	0.77	6.04	6.00	273
14. ลำปาว (กล)	1,980	1,800	91	1,700	90	0.00	5.94	4.31	4.53	180
15. ลำตะคอง (นม)	314	105	33	82	28	0.29	0.36	0.17	0.17	209
16. ลำพระเพลิง (นม)	155	89	58	88	57	0.27	0.26	0.00	0.00	66
17. มูลบน (นม)	141	84	59	77	57	0.43	0.56	0.64	0.64	57
18. ลำแะ (นม)	275	153	56	146	54	0.12	0.65	0.03	0.11	122

อ่างเก็บน้ำ	ความจุที่ รณก. (ล้าน ม ³)	ปริมาณน้ำในอ่างฯ		ปริมาณน้ำใช้การได้		ปริมาณน้ำไหลลงอ่างฯ		ปริมาณน้ำระบาย		ปริมาณน้ำ รับได้อีก (ล้าน ม ³)
		ปริมาตร (ล้าน ม ³)	%น้ำ เก็บกัก	ปริมาตร (ล้าน ม ³)	% น้ำ ใช้การ	วันนี้ (ล้าน ม ³)	เมื่อวาน (ล้าน ม ³)	วันนี้ (ล้าน ม ³)	เมื่อวาน (ล้าน ³)	
19. ลำปางรอง (บร)	121	46	38	42	36	0.03	0.03	0.00	0.00	75
20. สิรินคร (อบ)	1,966	1,580	80	749	66	6.41	11.44	0.50	0.52	386
21. ป่าสักชลสิทธิ์ (ลบ)	960	953	99	950	99	7.19	12.69	10.43	10.44	7
22. ทับเสลา (อน)	160	103	65	86	60	0.27	0.42	0.00	0.00	57
23. กระเสียว (สพ)	299	204	68	164	63	1.06	1.72	0.06	0.06	95
24. ศรีนครินทร์ (กจ)	17,745	14,854	84	4,589	61	18.46	19.54	4.02	4.03	2,891
25. วชิราลงกรณ์ (กจ)	8,860	7,907	89	4,895	84	12.65	19.96	8.02	8.04	953
26. ขุนด่านปราการชล (นย)	224	217	97	213	97	0.30	0.40	0.04	0.04	7
27. คลองสีไต้ (ฉช)	420	236	56	206	53	0.25	0.63	0.16	0.16	184
28. บางพระ (ขบ)	117	103	88	91	87	0.98	0.71	0.41	0.41	14
29. หนองปลาไหล (รย)	164	153	93	140	93	0.65	0.65	0.52	0.31	11
30. ประแสร์ (รย)	295	287	97	267	97	0.00	0.03	0.34	0.37	8
31. นฤปดินทรจินดา (ปจ)	295	282	96	268	96	0.67	0.65	0.33	0.05	13
32. แก่งกระจาน (ทบ)	710	481	68	416	64	2.66	2.26	1.73	1.73	229
33. ปรามบุรี (ปช)	391	165	42	147	39	1.20	0.82	1.20	1.20	226
34. รัชชประภา (สฎ)	5,639	3,999	71	2,648	62	7.71	6.28	2.97	2.99	1,640
35. บางยาง (ยล)	1,454	754	52	477	41	8.82	6.94	12.06	12.07	700
รวมทั้งประเทศ	70,926	59,042	83	35,502	75	122.39	138.33	68.09	69.25	11,884
หมายเหตุ	ปริมาณน้ำที่มากกว่า ร้อยละ 80		ปริมาณน้ำที่น้อยกว่า หรือเท่ากับร้อยละ 30		ปริมาณน้ำที่ใช้การได้ น้อยกว่าร้อยละ 30		% น้ำเก็บกัก / ปริมาณน้ำไหลลงอ่างฯ / ปริมาณน้ำระบาย สูงสุด			

*** รณก. ระดับน้ำเก็บกัก

อ่างเก็บน้ำขนาดใหญ่ที่ปริมาณน้ำเก็บกักอยู่ในเกณฑ์มากกว่าร้อยละ 80 จำนวน 18 อ่าง (สิริกิติ์ แม่จตุรสมุทรนล กว๊าน กว๊าคอหมา แควน้อยบำรุงแดน แม่มอก ห้วยหลวง น้ำอูน อุบลรัตน์ ลำปาว ป่าสักชลสิทธิ์ ศรีนครินทร์ วชิราลงกรณ์ ขุนด่านปราการชล บางพระ หนองปลาไหล ประแสร์ และนฤปดินทรจินดา)

อ่างเก็บน้ำขนาดใหญ่ที่ปริมาณน้ำน้อยกว่าหรือเท่ากับร้อยละ 30 ของความจุอ่างฯ จำนวน - อ่าง

อ่างเก็บน้ำขนาดใหญ่ที่ปริมาณน้ำที่ใช้การได้อยู่ในเกณฑ์น้อยกว่าร้อยละ 30 ของความจุอ่างฯ จำนวน 1 อ่าง (ลำตะคอง)

9. สถานการณ์ลุ่มน้ำ (ข้อมูล ณ วันที่ 30 ต.ค. 67 เวลา 07.00 น.)

ตารางสถานการณ์ลุ่มน้ำที่อยู่ในภาวะเฝ้าระวังและเตรียมพร้อม

สถานีวัด	สถานที่ตั้ง	ระดับตลิ่ง (ม.)	ระดับน้ำ ปัจจุบัน (ม.)	ปริมาณน้ำไหลผ่าน (ลบ.ม./วินาที)			สถานการณ์น้ำ
				วันนี้	เมื่อวาน	เพิ่มขึ้น+/ ลดลง -	
• ลุ่มน้ำเจ้าพระยา (ข้อมูล ศูนย์อุทกวิทยาชลประทาน กรมชลประทาน)							
สถานี C.2	ค่ายจิรประวัติ อ.เมือง ฯ จ.นครสวรรค์	25.70	21.97	1,679.00	1,755.00	- 76.00	ต่ำกว่าตลิ่ง 3.73 ม.
สถานี C.13	ท้ายเขื่อนเจ้าพระยา อ.สรรพยา จ.ชัยนาท	16.34	13.18	1,600.00	1,699.00	- 99.00	ต่ำกว่าตลิ่ง 3.16 ม.
สถานี C.7A	บ้านบางแก้ว อ.เมือง ฯ จ.อ่างทอง	10.00	6.73	1,507.00	1,565.00	- 58.00	ต่ำกว่าตลิ่ง 3.27 ม.

สถานีวัด	สถานที่ตั้ง	ระดับตลิ่ง (ม.)	ระดับน้ำ ปัจจุบัน (ม.)	ปริมาณน้ำไหลผ่าน (ลบ.ม./วินาที)			สถานการณ์น้ำ
				วันนี้	เมื่อวาน	เพิ่มขึ้น+/ ลดลง -	
สถานี C.35	บ้านป้อม อ.พระนครศรีอยุธยา จ.พระนครศรีอยุธยา	4.35	3.56	952.00	964.00	- 12.00	ต่ำกว่าตลิ่ง 0.79 ม.
• ลุ่มน้ำชี (ข้อมูล ศูนย์อุทกวิทยาชลประทาน กรมชลประทาน)							
สถานี E.23	บ้านค่าย อ.เมือง ฯ จ.ชัยภูมิ	9.00	5.06	36.32	30.24	+ 6.08	ต่ำกว่าตลิ่ง 3.94 ม.
สถานี E66A	บ้านม่วงลาด อ.จังหาร จ.ร้อยเอ็ด	11.60	7.58	312.35	323.82	- 11.47	ต่ำกว่าตลิ่ง 4.02 ม.
สถานี E20A	บ้านฟ้าหยาด อ.มหาชนะชัย จ.ยโสธร	10.00	6.64	449.60	473.40	- 23.80	ต่ำกว่าตลิ่ง 3.36 ม.
• ลุ่มน้ำมูล (ข้อมูล ศูนย์อุทกวิทยาชลประทาน กรมชลประทาน)							
สถานี M173	บ้านโนนสะอาด อ.โชคชัย จ.นครราชสีมา	7.60	4.97	40.13	41.63	- 1.50	ต่ำกว่าตลิ่ง 2.63 ม.
สถานี M.7	สะพานเสรีประชาธิปไตย อ.เมือง ฯ จ.อุบลราชธานี	7.00	4.10	886.00	881.40	+ 4.60	ต่ำกว่าตลิ่ง 2.90 ม.

10. สถิติอุบัติเหตุทางถนน วันที่ 31 ต.ค. 67 (ข้อมูลจากบริษัทกลางคุ้มครองผู้ประสบภัยจากรถ จำกัด ยังไม่รวมข้อมูล สศช. และ สช.)

ช่วงเวลา	ผู้เสียชีวิต	ผู้บาดเจ็บ	รวม
30 ต.ค. 67	51	2,387	2,438
1-30 ต.ค. 67	1,087	65,547	66,634
1 ม.ค. - 30 ต.ค. 67	11,408	697,741	709,149

จึงเรียนมาเพื่อโปรดทราบ

ศูนย์อำนวยการบรรเทาสาธารณภัย
กรมป้องกันและบรรเทาสาธารณภัย